

# Bevarandeplan för Natura 2000-området Rörmyran, Paulund



Rörmyran

Foto: Länsstyrelsen Västerbotten

**Fastställd av Länsstyrelsen:** 2016-12-12  
**Namn och områdeskod:** Rörmyran, Paulund, SE0810369  
**Kommun:** Lycksele  
**Skyddsstatus:** Natura 2000: Särskilt bevarandeområde (SAC)  
**Övrigt skydd:** Biotopskydd (södra delen på skogsmark)  
**Ägarförhållanden:** Privata  
**Förvaltare:** Skogsstyrelsen  
**Areal:** 14,0 ha

**Karta**

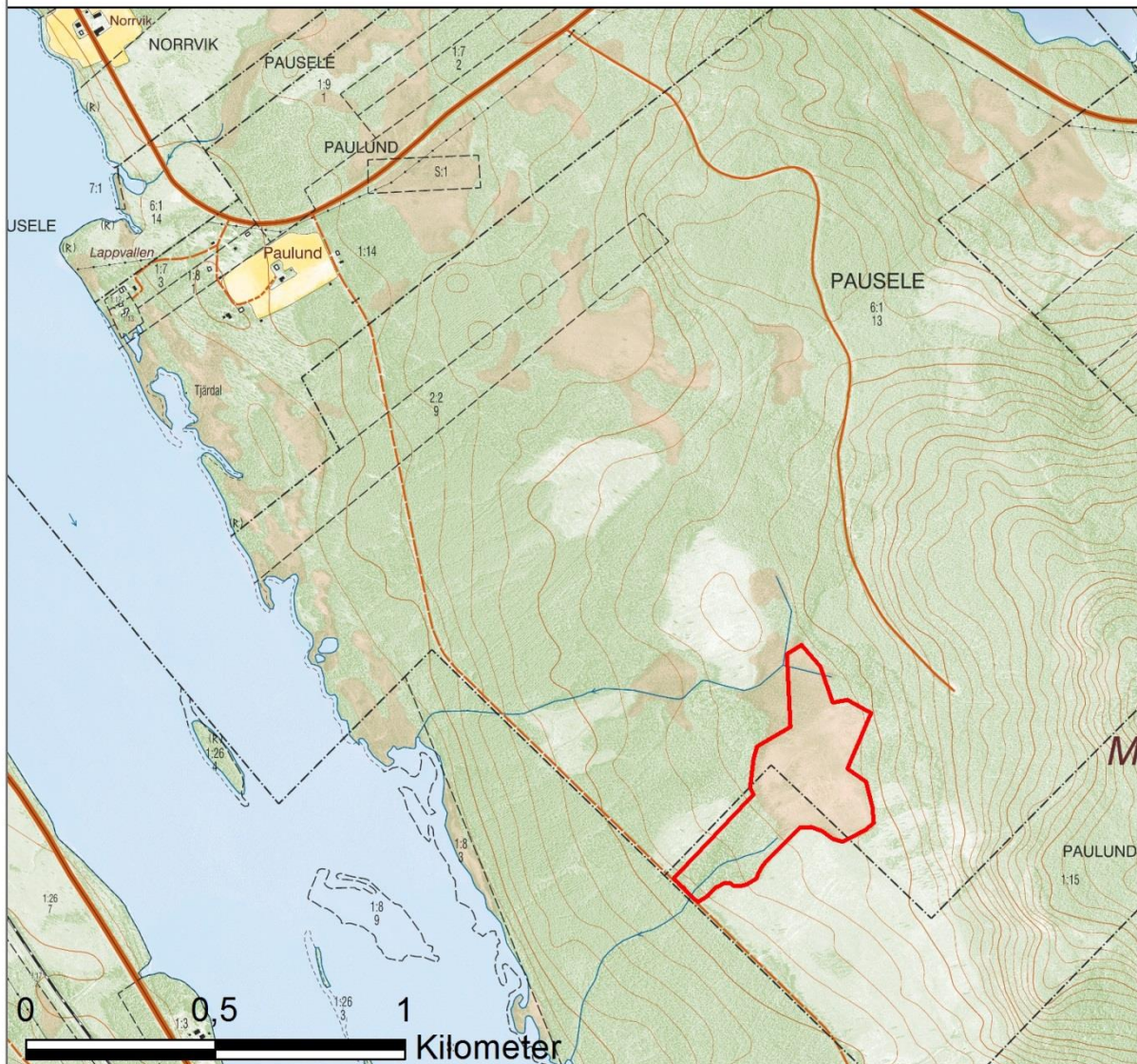
Natura 2000-område: Rörmyran,  
Paulund  
Kommun: Lycksele  
Områdeskod: SE0810369  
Area (ha): 14,0



Länstyrelserna



Gräns för Natura 2000-området



## Natura 2000

Natura 2000 är EU:s nätverk av värdefulla naturområden med arter eller naturtyper som är särskilt skyddsvärda ur ett europeiskt perspektiv. I Sverige har vi ca 4 000 Natura 2000-områden varav ca 250 finns i Västerbottens län. För varje område finns naturtyper och/eller arter utpekade. Syftet med Natura 2000-området är att bidra till att de för området utpekade naturtyperna och arterna har gynnsam bevarandestatus i Sverige och EU, vilket innebär att de utpekade arternas och naturtypernas utbredningsområde, areal, populationsutveckling och andra kvaliteter finns och kan bevaras.

## Bevarandeplan

För varje Natura 2000-område finns en bevarandeplan upprättad. Här beskrivs de utpekade naturtyperna och arterna, deras bevarandetilstånd i det specifika området, samt vilka bevarandemål som har satts upp för dem. Om åtgärder och skötsel krävs för att uppnå målen beskrivs de också. Bevarandeplanen fastställs av Länsstyrelsen.

Bevarandeplanen ska fungera som vägledning och stöd om någon form av exploatering blir aktuell. De naturvärden som finns i respektive Natura 2000-område får inte påverkas negativt och därför krävs tillstånd för verksamheter eller åtgärder som på ett betydande sätt kan påverka bevarandevärdena i ett Natura 2000-område. Det gäller även åtgärder utanför Natura 2000-området om de riskerar att påverka områdets bevarandevärden. Detta regleras i miljöbalken 7 kap 28-29§§. Då det kan vara svårt att avgöra vilka åtgärder som på ett betydande sätt kan påverka naturvärden behöver man samråda med Länsstyrelsens miljöenhet före genomförandet. Vid skogsbruksåtgärder hålls samråd med Skogsstyrelsen.

## Utpekade naturtyper enligt Art- och habitatdirektivet

7230 Rikkärr	7,5 ha
9010 Taiga	3,0 ha
9050 Näringsrik granskog	0,5 ha
91D0 Skogsbevuxen myr	3,0 ha

## Utpekade arter enligt Art- och habitatdirektivet

1013 Kalkkärrsgrynsnäcka
1902 Guckusko

## Beskrivning av området

Natura 2000-området Rörmyran, Paulund ligger cirka 2 kilometer sydöst om Paulund i Lycksele kommun. Området ligger på Mankbergets sydvästsuttning och utgörs Rörmyran och ett mycket fint kärrstråk som avvattnar den ovan liggande myren. Båda dessa delar av området är utpekade som rikkärmmiljöer. I området finns en population av den mycket ovanliga kalkkärrsgrynsnäckan och området är en känt som värdefull lokal för mollusker. I sydväst består området till stor del av gles örtrik granskog.

## Bevarandesyfte

Det överordnande bevarandesyftet för Natura 2000-nätverket är att bidra bevarandet av biologisk mångfald genom att bibehålla eller återskapa gynnsam bevarandestatus för de naturtyper och arter omfattas av EUs fågeldirektiv eller Art- och habitatdirektiv. För det enskilda Natura 2000-området är det överordnade syftet att bevara eller återställa ett gynnsamt tillstånd för de naturtyper eller arter som utgjort grund för utpekandet av området.

### *Prioriterade bevarandevärden*

Rörmyran, Paulund är främst utpekad för att bevara det skyddsvärda rikkärret i den norra delen av området. Myren är mycket artrik och här finns en population av kalkkärrsgrynsnäckan som är en utpekad Natura 2000-art. Här växer också många andra arter som axag, rundsileshår, slätterblomma, dvärglumner och korvskorpionmossa.

### *Prioriterade åtgärder*

Inga åtgärder är för närvarande planerade.

## **Beskrivning av områdets naturtyper och arter**

### *7230 Rikkärr*

Naturtypen består av minerotrofa myrar och rika källmiljöer där ständig tillförsel av baskatjonrikt vatten från omgivningen sker. pH-värdet i myren är vanligen 6 eller högre. Här finns en speciell flora och fauna som varierar med t.ex. krontäckningsgrad, kalkhalt och näringsförhållanden. Rikkärren är beroende av en opåverkad hydrologi, baskatjonrika förhållanden och en naturlig näringsstatus utan påverkan från t.ex. gödsling. Rörmyran och det mindre skogbevuxna rikkärret i söder utgör drygt hälften av arealen. Den södra delen är också delvis klassad som Sks nyckelbiotop. Under 2014 lade man igen ett antal diken som avvattnat myren och man tog även under detta arbete bort en del träd som vuxit upp efter att myren dränerats. Arbetet torde på sikt ytterligare höja de ekologiska värden som redan finns i området.

### **Bevarandetillstånd idag**

Naturtypen bedöms befinna sig i gynnsamt bevarandetillstånd.

### **Bevarandemål**

Hydrologin ska inte försämrats genom t.ex. ytterligare dikning eller exploatering, och kärren ska inte växa igen med träd eller buskar. Den otandade grynsnäckan samt för naturtypen typiska arter ska förekomma i kärren.

### *9010 Taiga*

Till denna naturtyp räknas skog med relativt liten påverkan och vars strukturer och funktioner liknar dem i en urskogsartad skog eller en naturskog. Skogen kan vara påverkad av människan genom plockhuggning eller skogsbyte, men aldrig kalavverkad och kan bestå av olika typer av både granskog, tallskog och blandskog. I området finns dessa skogar i smala remsor i den södra delen och totalt utgörs endast 3 ha av denna naturtyp.

### **Bevarandetillstånd idag**

Naturtypen bedöms befinna sig i gynnsamt bevarandetillstånd.

### **Bevarandemål**

Naturtypen ska huvudsakligen präglas av naturliga processer och träd i olika åldrar och dimensioner ska finnas. Död ved ska finnas i stor mängd och olika grader av nedbrytning. De talldominerade delarna ska vara fortsatt präglade av brand och hysa brandgynnade arter. Lövrika successioner i olika faser kan finnas inom området. De grandominerade delarna ska präglas av lång kontinuitet och hysa arter typiska för sådan skog. Arealen ska inte minska.

### *91D0 Skogsbevuxen myr*

Naturtypen förekommer på myrar (> 30 cm djupt torvtäcke) med fuktig-blöt med högt liggande grundvattenyta. Trädskiktets krontäckningsgrad är 30-100%. Skogens hydrologi ska inte vara starkt påverkad av t.ex. markavvattning eller torvtäkt. Det ska finnas gamla träd och död ved och en kontinuitet för de aktuella trädslagen. I området utgörs endast 3 ha av denna naturtyp.

**Bevarandetillstånd idag**

Naturtypen bedöms befinna sig i gynnsamt bevarandetillstånd.

**Bevarandemål**

Naturtypen ska ha en naturlig hydrologi och hydrokemi utan påverkan från t.ex. dikningar eller körskador. Det ska finnas träd i olika åldrar och dimensioner och med inslag av död ved. Skogen ska präglas av naturlig dynamik utan påverkan från skogsbruk. Arealen ska inte minska.

*9050 Näringsrika granskog*

Denna skogstyp växer oftast på basisk berggrund med rörligt markvatten. Fältskiktet är i huvudsak präglad av de näringsrika förhållandena och är ofta artrikt. På grund av den ofta höga näringstillgången kan träden utveckla grova stammar utan att vara särskilt gamla. I området utgörs endast 0,5 ha av denna naturtyp.

**Bevarandetillstånd idag**

Naturtypen bedöms befinna sig i gynnsamt bevarandetillstånd.

**Bevarandemål**

Naturtypen ska vara präglad av lång kontinuitet med träd i olika åldrar och dimensioner samt ett stort inslag av död och döende ved. Hydrologin ska förbli oförändrad för att näringsrikt, rörligt vatten ska fortsätta påverka naturtypen. Fältskiktet ska vara örtrikt och typiska arter ska förekomma. Arealen ska inte minska.

*1013 Kalkkärrsgrynsnäcka*

Arten lever i öppna rikkärr. Den viktigaste miljön för arten är extremrikkärr. Arten förekommer även i kalkfuktängar och sällsynt i rikare stråk i mosselaggar och i gles sumpskog. Förekomsterna är ofta koncentrerade till små partier av lämplig kärryta. Arten är fuktighetskrävande och hittas främst i mossrika och ständigt fuktiga partier, gärna där det finns tuvor av axag, eller lågväxta starr som *Carex lepidocarpa* (text från NVV). År 2000 hittades arten inom området.

**Bevarandetillstånd idag**

Arten bedöms befinna sig i gynnsamt bevarandetillstånd.

**Bevarandemål**

Populationen i området ska vara livskraftig och inte minska i antal eller utbredning. Livsmiljön ska förbli gynnsam, med mossrika och ständigt fuktiga partier, gärna där det finns tuvor av axag eller lågväxta starr.

*1902 Guckusko*

Guckuskon växer helst halvöppet på mark med rörligt markvatten och god näringstillgång. I norr påträffas den främst i granskog med större eller mindre inblandning av lövträd, och den växer gärna i ljusare delar av skogen som gränsar mot öppna myrar.

**Bevarandetillstånd idag**

Arten bedöms befinna sig i gynnsamt bevarandetillstånd.

**Bevarandemål**

Populationen i området ska vara livskraftig och inte minska i antal eller utbredning. Livmiljön ska ha en naturlig hydrologi och ett fuktigt mikroklimat.

## Hotbild

De utpekade bevarandevärdena är i stor utsträckning beroende av att området inte påverkas av förändrad hydrologi. Verksamheter och åtgärder som kan påverka myrområdet innefattar alla typ av hydrologiförändrande verksamhet såsom dikning, vägbyggen, torvtäckt, tunga fordon och annat markslitage. Även markkemiförändrande verksamhet såsom kalkning och gödsling kan skada området. Dessa och liknande verksamheter kan påverka området även om de bedrivs utanför områdets gränser då detta kan leda till uttorkning av den känsliga våtmarken. För Kalkkärrsgrynsnäcka gäller samma hotbild som för våtmarken i stort. Vidare har det visat sig att molluskfaunan generellt påverkas mycket negativt av kraftig röjning och för hårt betestryck.

## Bevarandeåtgärder

### *Skyddsåtgärder*

Rörmyran, Paulund är skyddat som särskilt bevarandeområde (SAC) och som skogligt biotopskydd. Ett natura 2000-område är skyddat enligt miljöbalken som gäller för samtliga Natura 2000-områden i landet. Alla verksamheter och åtgärder, innanför och utanför området, som på ett betydande sätt kan påverka Natura 2000-området är tillståndspliktiga enligt 7 kap 28-29 §§ miljöbalken.

### *Skötselåtgärder*

Myren och skogarna med dess flora och fauna ska utvecklas fritt.

### *Ytterligare information*

På [naturvardsverket.se](http://naturvardsverket.se) kan du hitta mer information om Natura 2000.

I Naturvårdsverkets kartverktyg [Skyddad natur](#) kan du hitta kartmaterial och fakta om skyddade områden. Man kan ladda ner gränser och naturtypskartor (NNK) för alla eller enstaka områden.

I Skogsstyrelsens kartverktyg [Skogens pärlor](#) kan du bl.a. hitta information om skogar med höga naturvärden.