

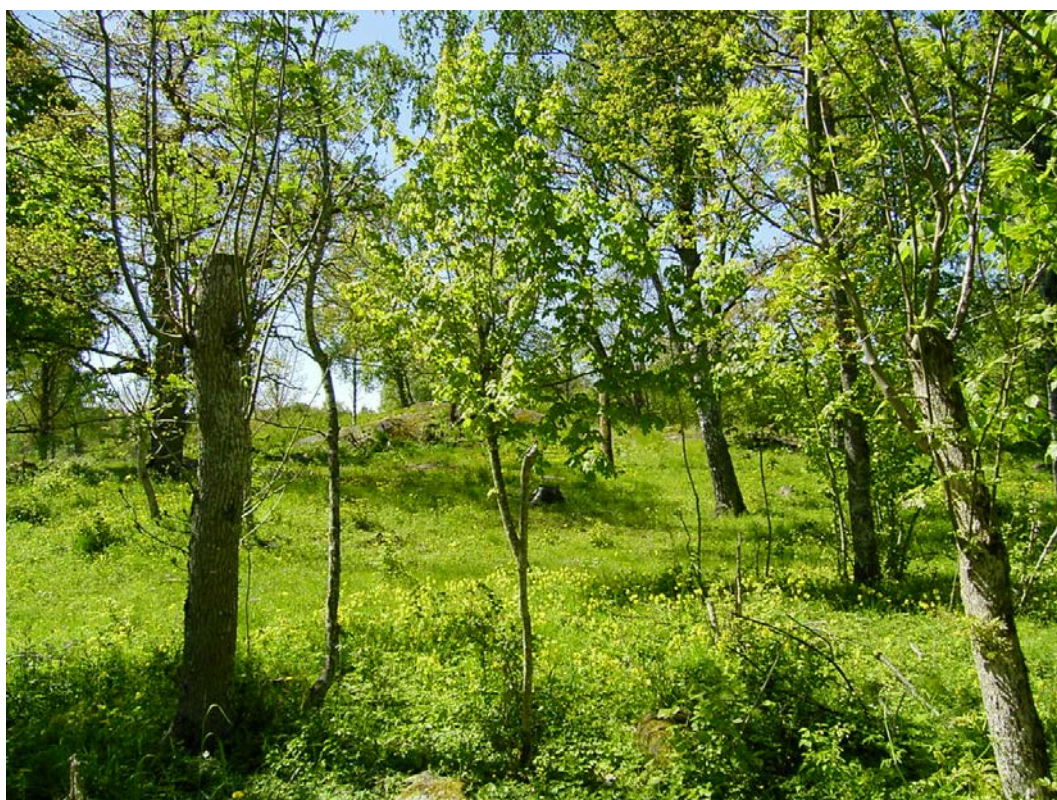
Enheten för naturvård



Lötaholmen SE0110264

Bevarandeplan för Natura 2000-område

(enligt 17 § förordningen (1998:1252) om områdesskydd enligt miljöbalken m.m.)



Inledning

Bevarandeplanen är det dokument som beskriver vilka mål som ska uppnås i bevarandet av ett Natura 2000-område och som anger vilka bevarandeåtgärder som planeras. I bevarandeplanen beskrivs vilka förutsättningar som krävs för att de utpekade arterna och livsmiljöerna ska upprätthålla s.k. gynnsam bevarandestatus. Det har betydelse för tillämpningen av regelverket om Natura 2000-områden.

BEVARANDEPLANDatum
2016-12-20Beteckning
511-44881-2016

Namn	Lötaholmen	Areal	20,8 ha
Natura 2000-kod	SE 0110264		
Kommun	Norrtälje		
Bevarandeplan fastställd av Länsstyrelsen	2007-12-12		
Bevarandeplan reviderad av Länsstyrelsen	2016-12-20		
Områdestyp och status	SAC-område enligt art- och habitatdirektivet		
Ägarförhållanden	Privat		

Ingående livsmiljöer enligt art- och habitatdirektivet

Tabell 1. Livsmiljöer.

Livsmiljökod	Livsmiljöns namn	Areal (ha)	Andel (%)
6530	*Lövängar	4,6	22
9070	Trädklädd betesmark	7,8	38

* Prioriterad livsmiljö – bevarandet bedöms ha hög prioritet inom EU.

Ingående arter enligt art-och habitat eller fågeldirektivet

Natura 2000-arter är arter som finns upptagna i bilaga 2 till EU:s art- och habitatdirektiv och skyddas därmed av Natura 2000-reglerna. I denna bevarandeplan nämns andra arter än de som är skyddade av Natura 2000-reglerna. Dessa arter har inte samma lagliga skydd såsom eventuella Natura 2000-arter.

Tabell 2. Arter.

Artens kod	Svenskt namn	Vetenskapligt namn
Inga Natura 2000-arter finns rapporterade från området.		

Bevarandesyfte för Lötaholmen

Bevarandesyftet och beskrivningen av livsmiljöer nedan utgör den beskrivning som ska upprättas i enlighet med 17 § förordningen om områdesskydd m.m. (FOM). Tillsammans med bevarandemål och bevarandeåtgärder i denna plan utgör de underlag som visar hur myndigheterna behöver arbeta för att motsvara kraven i 16 § FOM.

BEVARANDEPLAN

Datum
2016-12-20

Beteckning
511-44881-2016

Det övergripande syftet med Natura 2000-området är att bidra till att upprätthålla en gynnsam bevarandestatus för de i området utpekade livsmiljöerna.

De prioriterade värdena i Lötaholmen är både trädklädd betesmark och lövängar. I närområdet finns habitaten inte inom några skyddade områden. 5 km åt sydost finns dock båda livsmiljöerna inom Riddersholm Natura 2000-område/naturresevat.

Prioriterade åtgärder för området är upprättande av någon typ av formellt skydd och/eller avtal, samt den skötsel som framgår av tabell 3. Se kursiverad text under rubriken ”Bevarandeåtgärder med tidsplan”.

Bevarandemål för Lötaholmen

Att bidra till gynnsam bevarandestatus för de i området utpekade livsmiljöerna uttrycks i detta område i följande mål.

***Lövängar (6530)**

- Arealen lövängar ska vara minst 4,6 hektar.
- Ängsmarken ska till största delen vara välhävdat av slåtter och/eller sent bete, helst slåtter, varje år vid vegetationsperiodens slut så att ansamling av förna inte sker. Marken efterbetas åtminstone vartannat år. I en restaureringsfas på ca fem år betas marken extensivt med sent betespåsläpp i stället för att marken slås.
- Igenväxningsvegetation ska inte förekomma alls eller endast i begränsad omfattning. Eventuella buskar som är lämpliga att utgöra skydd för naturlig föryngring av ädellövträd samt några äldre hasselbuketter med grov hassel kan lämnas och betraktas inte som igenväxning.
- I lövängen ska finnas hamlade träd.
- Populationen av mnemosynefjäril i området ska vara livskraftig.
- Marken ska vara opåverkad av konstgödsling och stödutfodring, kalkning, dikning, insådd av för livsmiljön främmande arter.
- För livsmiljön typiska arter ska ha goda förutsättningar att finnas i livskraftiga bestånd.

Trädklädd betesmark (9070)

- Arealen trädklädd betesmark ska bibehållas.
- Vegetationen ska vara välhävdat av bete och/eller slåtter, helst bete varje år vid vegetationsperiodens slut så att ansamling av förna inte sker.
- Igenväxningsvegetation förekommer inte eller endast i begränsad omfattning. Eventuella buskar som är lämpliga att utgöra skydd för naturlig föryngring av ädellövträd samt några äldre hasselbuketter med grov hassel kan lämnas och betraktas inte som igenväxning.
- Grässvålen ska i huvudsak vara solexponerad med spridda buskar och träd.

BEVARANDEPLANDatum
2016-12-20Beteckning
511-44881-2016

- Träden i betesmarken ska ha en varierad åldersstruktur och bestå av olika trädarter.
- I den västra delen ska livsmiljön utgöras av en trädklädd betesmark med ädla lövträd med en krontäckning på max 75 %. Det ska finnas solbelysta gläntor med en hävdgynnad flora spritt i hagen och inslag av enstaka buskage. I hagen ska det finnas flera fritt stående, solbelysta, spärrgreniga ekar.
- På själva Lötaholmen ska livsmiljön bestå av olikåldrig, luckig blandskog, med inslag av ädla lövträd.
- Livsmiljön ska innehålla död ved i olika former och nedbrytningsstadier.
- Marken ska vara opåverkad av konstgödsling och stödutfodring, kalkning, dikning, insådd av för livsmiljön främmande arter.
- För livsmiljön typiska arter ska ha goda förutsättningar att finnas i livskraftiga bestånd.

Beskrivning av området

Lötaholmen är en trädbärande ängs- och hagmark som ligger på en udde mellan Kyrkfjärden och Lötaviken, strax söder om Rådmansö kyrka. I stora delar av området har omfattande röjningar genomförts. Området domineras av ek och hassel och det finns gott om grova träd och död ved. I området finns t ex en hel del död och döende ek med grova grenar och även en del eklågor. Detta är väldigt värdefullt för områdets artrika insektsfauna. I den restaurerade delen finns rikligt med nyhamlade träd. Området är en värdefull fladdermuslokal på grund av närheten till vatten (födosöksplatser) i kombination med tillgången till ihåliga träd (boplatser). I områdets nordöstra del fanns tidigare en hägerkoloni men bona hade vid fältbesöket tagits över av korpar.

I området finns också en artrik svamp- moss- och lavflora med sällsyntheter som t ex aspfjädermossa och oxtungsvamp. De mer trädbevuxna delarna av området har en fin lundflora med bl a svart trolldruva, tandrot, blåsippa och ormbär. Genom den södra delen av området går en brukningsväg. Längs vägen ligger en del kvistar och flis kvar från röjningen. I söder gränsar området till en bård av al och vass.

I området finns den starkt hotade arten mnemosynefjäril (hotkategori EN i rödlistan) som är beroende av hävd eller riktade åtgärder. Norrtälje naturvårdsfond har genomfört omfattande röjnings- och restaureringsåtgärder i östra delen av området för att gynna arten.

Området utgör artens bästa lokal i länet. Under de senaste åren har arten gått ut på de flesta övriga lokaler. Restaureringarna har dock varit framgångsrika med växande population och spridning inom området. Det bör kunna fungera som spridningscentrum så att arten kan återkolonisera restaurerade miljöer i närheten. Artens svar på olika hävdregimer är inte särskilt väl känd, men den anses känslig för hårt bete.

BEVARANDEPLANDatum
2016-12-20Beteckning
511-44881-2016

Mnemosynefjärilens beståndsutveckling ska prioriteras i området och erfarenheter av artens svar på olika hävdformer kan komma att modifiera skötsel och målbilder.

Enligt konceptet till häradskartan från början av 1900-talet var de nordvästra delarna av området löväng och de resterande delarna trädklädd betesmark. På gamla ekonomiska kartbladet från 1950-talet syns att området var öppnare men trädbundet. I äldre kartmaterial var delar av Lötaholmen också slättermark.

Beskrivning av arter

*Lövängar (6530)

Denna livsmiljö finns i öster, där området nyligen restaurerats, och i väster, där området är igenväxt och ohävdad idag.

I området där det har genomförts en omfattande restaurering är de vanligaste arterna ask, ek, björk, sälg och hassel, men även andra arter kan förekomma. Flera av askarna är nyhamlade och en del rester av tidigare hamling finns också på några träd. Vid restaureringen tog man bort en alltför stor del av hasselbuskagen och träden vilket har fått till följd att marken blivit uttorkad och träd- och buskskiktet blivit alltför glest för en traditionell löväng, vilket brukar ha en krontäckning på omkring 25 %. De omfattande röjningarna har medfört att marken blivit näringspåverkad av sk röjningsgödsling vilket märks på förekomst av hallon och skogsnäva. Men här växer även en del hävdgynnade arter så som blåsuga och ärenpris samt mer lundartade arter så som vitsippa, blåsippa, liljekonvalj, blåsippa och ormbär. På en udde i norr växer också en del hävdgynnade arter så som mandelblom, brudbröd och knölsmörblomma. Spritt i området växer nunneört som är värdväxt för Mnemosynefjärilen. Typiska arter är t ex liten blåklocka och gullviva.

Det område som omfattades av restaureringen utgörs av en hassellund med inslag av ädellövträd, varav enstaka är gamla. Här finns även en del död lövved. Lundflora dominerar med bl a ormbär, skogsnäva, gullviva, blåsippa, vårärt och vätteros.

Träd- och buskskiktet utgörs av hassel, ek, lind och lönn. I norr och längst i väster finns en brant med barrträd. I fuktigare partier växer al och älggräs. Längs med den östra åkerfliken som går in i Natura 2000-området finns ett bryn som idag utgör kärnområdet för Mnemosynefjäril i området. Här växer främst slånbuskage och aspely samt rikligt med nunneört som är värdväxt för fjärilen.

I området finns en av de ca 15 lokalerna i Uppland av mnemosynefjäril. Arten är knuten till mosaikartad ängs- och hagmark i anslutning till bryn med rik förekomst av nektarrika blommor och nunneörter, där arten lägger sina ägg. Arten flyger från slutet av maj till mitten av juli och under denna period är det viktigt att

BEVARANDEPLAN

Datum
2016-12-20

Beteckning
511-44881-2016

marken inte betas intensivt eller slås. Artens biotop är igenväxande högörtängar som i sig är ett successionstadium mellan öppen mark och skog. Alltför mycket igenväxning kan därför sägas alltid vara ett hot mot arten.

Trädklädd betesmark (9070)

I hagen på Lötaholmen består denna livsmiljö av två undergrupper: hagmarker med ett glest trädskikt av företrädesvis gamla och medelålders ekar (västra delen av livsmiljön) samt skogsbete där barrträd dominerar (östra delen av livsmiljön). I hagmarkerna med ett glest trädskikt har omfattande röjningar gjorts nyligen. En bitvis alltför stor del av träd- och buskskiktet har tagits bort. Trädskiktets krontäckning bör vara mellan ca 25 % och 75 %. Gamla och medelålders ekar dominerar trädskiktet och hassel dominerar buskskiktet. I väster har ett tätt buskage av hassel sparats som skydd för djuren. I träd- och buskskiktet växer även rönn, hägg, ask, björk, lönn, måbär och skogstry. Hagmarker med grova lövträd är speciellt värdefulla eftersom träden ofta hyser rikligt med arter av lavar, svampar och evertebrater och ofta flera rödlistade (hotade) arter. Tusentals arter kan höra hemma i denna livsmiljö. I området finns en del död lövved. I den västra delen finns en del som inte betas idag men som med bete och en mindre röjningsinsats kan uppnå gynnsam bevarandestatus. Ekarna i detta område är något yngre än i resten av den trädklädda betesmarken. Här växer bl a blåsippa, prästkrage och Adam och Eva. Skogsbetet består av ett olikåldrigt trädskikt med blandskog av främst gran och inslag av ädellövträd. Här finns en rik lundflora med vårärt, ormbär, blåsippa, skogsvicker, skogsnäva, underviol och sårläka. Arter som är typiska för den här livsmiljön är t ex blåsuga, ärenpris, gullviva och liten blåklocka.

Utvecklingsområden

I området finns partier som har potential att utvecklas till Natura 2000-livsmiljö. I dagsläget finns dock inte de för livsmiljöerna utmärkande strukturer och processer i tillräckligt hög utsträckning.

Hotbild – vad kan påverka Natura 2000-området negativt

En komplett lista är inte möjlig att upprätta. Här listas ett urval hot som i det här området bedömts mest relevanta.

***Lövängar (6530)**

- Upphörd hävd med igenväxning som följd i de restaurerade delarna.
- Utebliven restaurering i västra delen.
- Förändrad hydrologi, t ex utdikning.
- Exploatering, t ex uppförande av nya byggnader eller andra anläggningar.
- Att träden i området blåser omkull i alltför stor utsträckning eftersom trädskiktet redan idag är relativt glest för att vara löväng. Flera av träden har blivit vindexponerade i samband med de omfattande röjningar som gjorts i området.

BEVARANDEPLAN

Datum
2016-12-20

Beteckning
511-44881-2016

Trädklädd betesmark (9070)

- Igenväxning till följd av upphörd eller minskad hävd. Detta leder till beskuggning av de grova lövträden vilket förkortar trädens livslängd och missgynnar de många trädlevande arterna som företrädesvis gynnas av att trädet är solbelyst.
- Vinterbete kan bidra till att marken trampas sönder och att föryngringen av rekryteringsträd försvåras. Avsaknaden av ersättningsträd till de gamla grova träden är ett hot i sig.
- Stora stormfällningar av gamla grova träd. Försök att undvika att röja så att vindstyrkorna ökar och riskerar att fälla träd.
- Avsaknad av ersättningsträd till de gamla ädellövträden.
- En avverkning av de gamla ädellövträden eller bortstädning av döda högstubbar och torrakor utgör ett direkt hot mot de arter som de hyser.
- Markexploatering, t ex dikning, uppläggning av jordmassor, utfyllnad eller annan exploatering t ex bebyggelse i området.

Bevarandeåtgärder med tidsplan**Gällande regler**

Enligt 7 kap 28 a § miljöbalken (MB) krävs tillstånd för att bedriva verksamheter eller vidta åtgärder som på ett betydande sätt kan påverka miljön eller störa utpekade arter i ett Natura 2000-område som har förtecknats enligt 7 kap 27 § MB. Tillstånd krävs inte för verksamheter och åtgärder som direkt hänger samman med eller är nödvändig för skötseln och förvaltningen av området. Alla Sveriges Natura 2000-områden utgör dessutom riksintressen (enligt 4 kap MB), vilka ska beaktas vid prövning av ärenden och planläggning.

Strandskydd gäller enligt 7 kap 13-18 §§ MB inom större delen av Natura 2000-området. Inom strandskyddat område är viss typ av exploatering förbjuden, t.ex. uppförande av ny byggnad. Undantag från förbudet gäller t.ex. byggnader som behövs för de areella näringarna och som måste finnas inom strandskyddat område.

Mnemosynefjärilen är fridlyst enligt 1 a § Artskyddsförordningen (1998:179) samt NFS (1999:12). Artskyddsförordningen förbjuder även att inom landet döda, skada, fånga eller på annat sätt insamla vilt levande exemplar av arten. Det är även förbjudet att ta bort eller skada artens ägg och larver.

Behov av ytterligare reglering

För att säkerställa gynnsam bevarandestatus kan formellt skydd i någon form behöva utredas vidare. Alternativt behövs avtal eller miljöersättning för att säkra att området hävdas.

BEVARANDEPLAN

Datum
2016-12-20Beteckning
511-44881-2016

Tabell 3. Förslag till skötselåtgärder för Lötaholmen. Åtgärder i kursiv är prioriterade.

Livsmiljö/art	Åtgärd	Tidsplan
*Lövängar (6530)	<p><i>Området sköts som en traditionell löväng med årlig fagning, slåtter och bärgning av höet samt efterbete åtminstone vartannat år. Alternativt kan området betas extensivt och betespåsläppet bör då vara på högsommaren, ungefär vid tidpunkten för slåtter. Extensivt bete gynnar även Mnemosynefjärilen.</i></p> <p>Återhamling av de nyhamlade träden var 5-7 år.</p> <p>I de västra delarna av området bör en omfattande restaurering ske för att återskapa den löväng som fanns där i början av 1900-talet. Det är viktigt att restaureringen sker försiktigt och succesivt under flera år samt i samråd med Länsstyrelsen.</p> <p>I de delar som redan är restaurerade sker en kontinuerlig röjning av igenväxningsvegetation. Spara en del äldre bestånd av hassel samt en del bärande buskar som slån och nypon. De kan utgöra skyddande och varma miljöer för Mnemosynefjärilen. Försök även få upp några nya hasseldungar för att öka fuktigheten och bördigheten i marken.</p> <p>Föryngringen av lövträd behövs i den östra delen där väldigt många träd röjdes bort vid tidigare restaurering. Detta fick till följd att marken blev alltför solöppet och blåsigt. Därför skulle en del lövträd som kan ersätta de äldre träden behöva etablera sig i området. Därför behöver friställning av ersättningsträd ske samt en inhägnad av ersättningsträden för att minska betesskador på träden första åren.</p>	<p>Årligen.</p> <p>Återkommande</p> <p>Successivt</p> <p>Vid behov</p> <p>Omgående</p>

BEVARANDEPLAN

Datum
2016-12-20Beteckning
511-44881-2016

Trädklädd betesmark (9070)	<p><i>Fortsatt bete där det betas idag och även i den västra delen där det inte betas idag. Helst nötbete.</i></p> <p>För att få upp unga ersättningsträd av främst ek bör solbelysta luckor skapas och unga plantor bör skyddas mot betesskador genom t ex en tillfällig inhägnad eller genom att spara en del buskage där de unga plantorna skyddas från betesdjuren.</p> <p>Röjning av igenväxningsvegetation. Spara en del äldre buskage av bärande buskar, t ex hagtorn och nypon.</p> <p>Frihuggning av vidkroniga ekar som tidigare stått öppet. Spara en del yngre och medelålders ekar som framöver kan ersätta de gamla ekarna. Spara död ved.</p>	<p>Årligen</p> <p>Omgående</p> <p>Vid behov</p> <p>Omgående</p>
Båda livsmiljöerna	Lövängen ska hägnas bort från den trädbärande betesmarken tills dess att lövängen slagits. Därefter släpps djuren in till lövängen för efterbete.	Årligen

Bevarandetillstånd i dag

Tabell 4. Bevarandetillstånd hos ingående livsmiljöer.

Livsmiljö/art	Bevarandetillstånd
*Lövängar (6530)	Ej gynnsamt på grund av otillräcklig hävd.
Trädklädd betesmark (9070)	Ej gynnsamt på grund av otillräcklig hävd.

Inventeringar i området och andra referenser

Artdatabanken. Lista med rödlistade arter, uttag 2002-05-10.

Artdatabanken. Artfaktablad om Mnemosynefjäril. 2002.

Länsstyrelsen i Stockholms län. Naturkatalog för Stockholms län. Remissupplaga. 1996.

Norrtälje naturvårdsfond. Åtgärdsplan för Näset.

Skogsvårdsstyrelsen. Nyckelbiotopsinventering. 1997.

BEVARANDEPLANDatum
2016-12-20Beteckning
511-44881-2016**Karta**

Livsmiljöernas sifferkoder i kartan och dokumentet är korrekta liksom namnen i dokumentet. Livsmiljöernas namn i kartan kan dock vara felaktiga.

