



# Skötselplan för naturreservatet Ormlångenskogen



## **SKÖTSELPLAN FÖR ORMLÅNGENSKOGENS NATURRESERVAT**

Skötselplanen gäller utan tidsbegränsning. En översyn bör göras senast inom 10 år för att bedöma behovet av revidering. Skötselplanen har upprättats av Länsstyrelsen 2017. Planförfattare har varit Eva Siljeholm.

Foto framsida: Blomkålssvamp, pors vid sjön, skriftlav och lindbrant, bävergnagd asp.

Fotograf: Eva Siljeholm.

### **Innehållsförteckning**

ALLMÄN BESKRIVNING .....	4
Administrativa data om naturreservatet .....	4
Syfte, föreskrifter och skäl för beslut .....	5
Översiktlig beskrivning av befintliga förhållanden .....	5
Naturbeskrivning .....	5
Historisk och nuvarande markanvändning .....	6
Områdets bevarandevärden .....	7
Källuppgifter .....	9
PLANDEL .....	11
Syfte med naturreservatet .....	11
Disposition och skötsel av mark .....	11
Skötselområden .....	11
Sammanfattning och prioritering av planerade skötselåtgärder .....	16
Jakt .....	16
Utmärkning av reservatets gräns .....	16
Tillsyn .....	16
Dokumentation och uppföljning .....	17
Dokumentation - inventeringar .....	17
Uppföljning .....	17
Finansiering av naturvårdsförvaltningen .....	17
Finansiering av naturvårdsförvaltningen .....	17
Kartor .....	17

## ALLMÄN BESKRIVNING

### Administrativa data om naturreservatet

#### Reservatets

<b>namn:</b>	Ormlångenskogens naturreservat	
<b>NVR nr:</b>	2046329	
<b>Beslutsdatum:</b>	2017-03-31	
<b>Län:</b>	Östergötland	
<b>Kommun:</b>	Finspång	
<b>Areal:</b>	79,1 hektar	
	Land:	56,3 hektar
	Vatten:	22,7 hektar
	Produktiv skog:	55,3hektar
<b>Naturtyper:</b> (Natura 2000 habitat)	Taiga (naturtypskod 9010)	48,2 hektar

#### Prioriterade bevarandevärden

Naturtyper	Hällmarkstallskog, barrblandskog,
Arter/grupper	Lavar, svampar, vedlevande insekter
Strukturer/funktioner	Gamla träd, död ved

**Fastighet/markägare:** Tjuttorp 1:9 och Flasbjörke 4:1,  
avstyckning pågår för närvarande.  
Ägare Naturvårdsverket

**Förvaltare:** Länsstyrelsen Östergötland

**Lägesbeskrivning:** Området ligger cirka tio kilometer norr  
om Finspång.

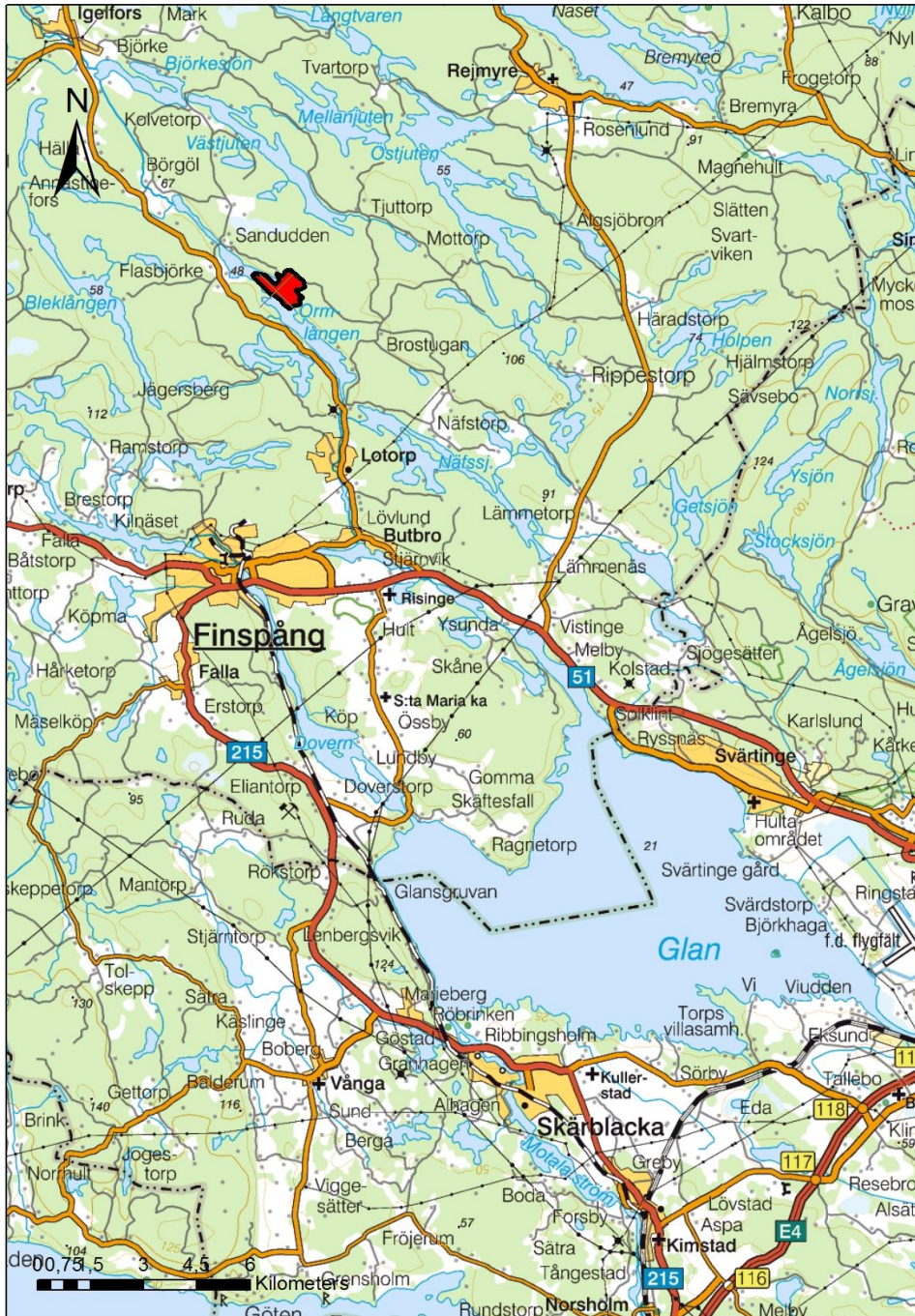
#### Vägbeskrivning:

Ta vägen mot Lotorp från Finspång. Efter Lotorp passeras Flaskbjörke. Sväng sedan höger mot Sandudden, vägen är därefter bommad. Efter Sandudden följer man vägen mot Pettersberg. Cirka 200 meter öster om Pettersberg ligger reservatet på södra sidan om vägen.

## Syfte, föreskrifter och skäl för beslut

Se reservatsbeslutet.

## Översiktlig beskrivning av befintliga förhållanden



Karta 1. Översiktskarta, reservatets läge. © Lantmäteriets geodatasamverkan.

### Naturbeskrivning

Naturreservatet utgörs av ett skogsområde i norra delen av sjön Ormlången. Öarna Storön, Lillön och Killingön ingår liksom den sydvända sluttningen ner mot sjön, bergskränet och den flacka barrblandskogen norrut fram till vägen.

## Ormlångenskogens naturreservat

Skogen i reservatet domineras av gran men med ett stort inslag av äldre tallar. Helt talldominerade bestånd förekommer också. Som exempel kan nämnas krönet norr om sjön och på delar av Storön. Bitvis är skogen riktigt gammal, grov och högre medan andra delar är mer lågvuxen och klen som exempelvis på magra hållmarker eller rismossar. Utmed sjöns stränder och på Storön finns bitvis ett stort inslag av lövträd framför allt av asp. På Storön har skogen inte rörts på mycket länge och stora delar håller på att få en naturskogsartad karaktär där såväl riktigt gamla träd som död ved förekommer i riklig mängd. På södra delen av Lillön finns ett litet brandfält med grova svedda tallstammar och död ved.

Vissa delar av skogen har karaktär av gammal ”kolarskog”, vilket skapat en varierad skog med stor trädslagsblandning, luckor och täta dungar med yngre träd i gammelskogen. På Storön finns två lämningar av kolmilor i form av kolbottnar. I reservatets nordöstra del, i skogen mellan vägen och sjön, genomfördes en föryngringsåtgärd, en så kallad ljushuggning, för cirka 90 år sedan. Man gallrade och lämnade en tät skärm av framför allt tall. Tallarna är idag 160 till 170 år gamla.

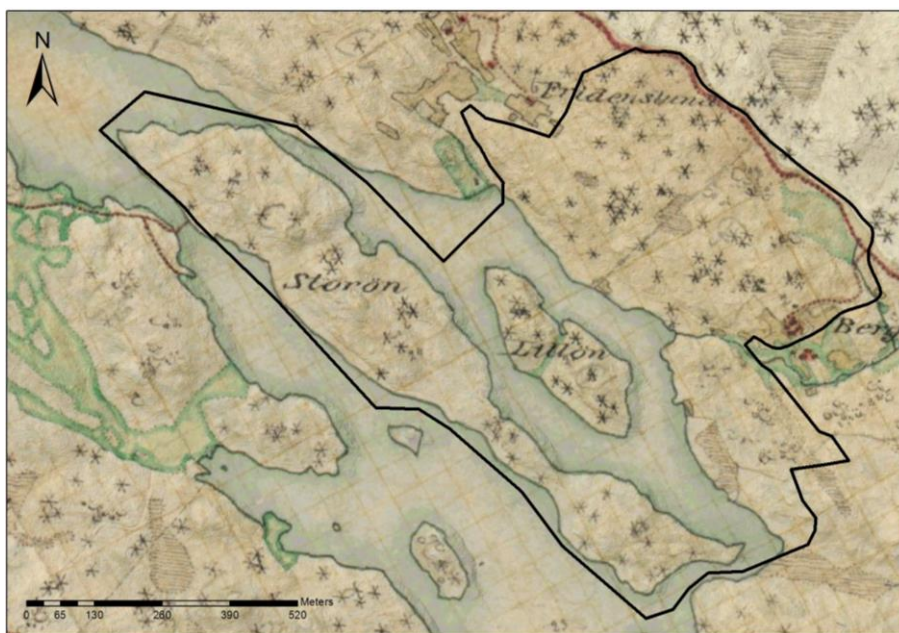
Variationen i topografin med höjder, branter, myrmarker och strandmiljöer skapar förutsättningar för många arter av växter och djur. Bland lite ovanligare arter kan nämnas gropticka och dvärgbägarlav.

I området finns flera tecken på att brand förekommit. Både i form av gamla stubbar med brandspår och tallar med skador efter brand, så kallade brandljud.

Reservatet är 79,1 hektar.

### Historisk och nuvarande markanvändning

Häradskartan från 1860-talet visar att området till största delen var barrskogsbevuxet. En gårdsbildning vid namn Berget låg i reservatets östra delar. Några hus låg vid bergsfoten precis innanför reservatsgränsen och några strax utanför. Kring husen fanns åkrar och slätterängar och cirka 200 meter norr om gården låg en slättermark. En mindre slättermark fanns också mitt på Lillön i tjugan mellan höjderna. Mellan sjön och gården Berget växte en hel del lövträd vilka symboliseras av de runda ringarna på Häradskartan.

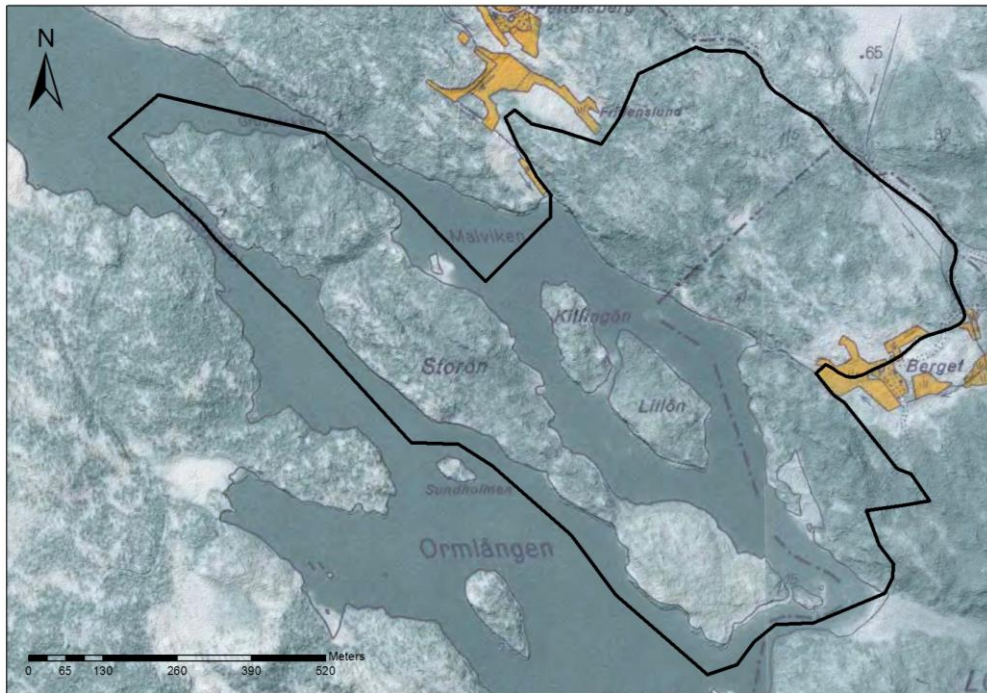


Karta 2. Häradskartan från 1860-tal. © Lantmäteriets geodatasamverkan, © Naturvårdsverket.

## Ormlängensskogens naturreservat

Går man fram i tiden, till 1930-talet, så har en del förändringar skett. Gården Berget är kvar men slätterängarna är borta och arealen åkermark har minskat. Vattenståndet i sjön Ormlången har höjts. Den slättermark som låg i tusan mitt på Lillön står nu under vatten och två öar har skapat av Lillön, Lillön och Killingön. Även sydspetsen på Storön har blivit en liten ö.

I naturreservatet har lämningar av kolmilor hittats vilket visar att skogen brukades. Oftast användes klenare virke till kolmilorna. I skifteshandlingar från 1850 benämndes Storön Bastön. Där fanns mycket lind tidigare, vars innerbark, den så kallade basten, användes till bland annat rep, nät, skor och mattor.



Karta 2. Karta från 30- till 40tal. © Lantmäteriets geodatasamverkan, © Naturvårdsverket.

### Områdets bevarandevärden

#### Biologiska bevarandevärden

Områdets biologiska bevarandevärden ligger främst i de gamla träden, den döda veden och variationen i topografi och fuktighet som skapar en stor mängd olika naturtyper.

Mager hållmarkstallskog dominerar i höjdlägena medan granen tar över i de mer näringsrika och fuktiga svackorna och slutningarna. Hela området ovan krönet norr om sjön och vidare norrut, till vägen, är grandominerat. Enstaka granar är riktigt gamla men de äldsta träden återfinns hos tall där många ligger på 160 till 170 år. I hållmarken finns mycket död ved, både stående och liggande av olika nedbrytningsgrad. Även i den grandominerande skogen finns en hel del död ved.

Av arterna som förekommer är de flesta knutna till gamla barrträd, död ved, fuktiga men även halvöppna torrare mikroklimat. Lite ovanligare arter är till exempel talticka som växer på gamla tallar och svampen motaggsvamp som behöver gammal tall med kontinuitet långt tillbaka i tiden. På död torr tallved som gärna får ligga lite varmt och ljusöppet förekommer den lite ovanligare dvärgbägarlaven.

På döda senvuxna granar finns gott om spår av skalbaggen bronsbjon och i de fuktigare granmiljöerna och ner mot myrarna förekommer en del gammelgranslav och kattfotslav. På

## Ormlångensskogens naturreservat

fuktig kraftigt nedbruten granved växer den lilla mossan vedtrappmossa och på undersidor av grova liggande granstammar kan man hitta den chokladbruna ullticken.

Då reservatet är varierat både i fråga om träsammansättning och ålder gynnar det flertalet skogsfåglar som till exempel tjäder som behöver gamla träd, öppna gläntor och myrmarker. Tjäder finns också i reservatet.

### Artlista

Tabell 1. Artlista på rödlistade arter och signalarter

Svenskt namn	Vetenskapligt namn	Status
<b>Fåglar</b>		
Tjäder	<i>Tetrao urogallus</i>	Natura 2000-art
<b>Insekter</b>		
Bronshjon (spår av)	<i>Callidium coreaseum</i>	S
<b>Mossor</b>		
Flagellkvastmossa	<i>Dicranum flagellare</i>	S
Asphättemossa	<i>Orthotrichum gymnostomum</i>	S
Stubbspretmossa	<i>Herzogiella seligeri</i>	S
Vedtrappmossa	<i>Anastrophyllum bellerianum</i>	NT
Långflikmossa	<i>Nowllia curvifolia</i>	S
<b>Lavar</b>		
Kattfotslav	<i>Arthonia leucopellaea</i>	S
Grynig blåslav	<i>Hypogymnia farinacea</i>	S
Gammelgranslav	<i>Lecanactis abietina</i>	S
Dvärgbägarlav	<i>Cladonia parasitica</i>	S
Korallav	<i>Sphaerophorus globosus</i>	S
<b>Svampar</b>		
Skarp dropptaggsvamp	<i>Hydnellum peckii</i>	S
Veckticka	<i>Antrodia pulvinascens</i>	NT
Dropptaggsvamp	<i>Hydnellum ferrugineum</i>	S
Ullticka	<i>Pbellisnus ferrugineofuscus</i>	NT
Gropticka	<i>Postia guttulatus</i>	NT
Grovicka	<i>Phaeolus schweinitzii</i>	S
Tallticka	<i>Pbellinus pini</i>	NT
Motaggsvamp	<i>Sarcodon squamosus</i>	NT
Vedticka	<i>Sarcodon squamosus</i>	NT

#### ArtDatabanken, rödlistade arter sedan 2015:

CR	Akut hotad
EN	Starkt hotad
VU	Sårbar
NT	Nära hotad

#### Skogsstyrelsen metodik för nyckelbiotopsinventering:

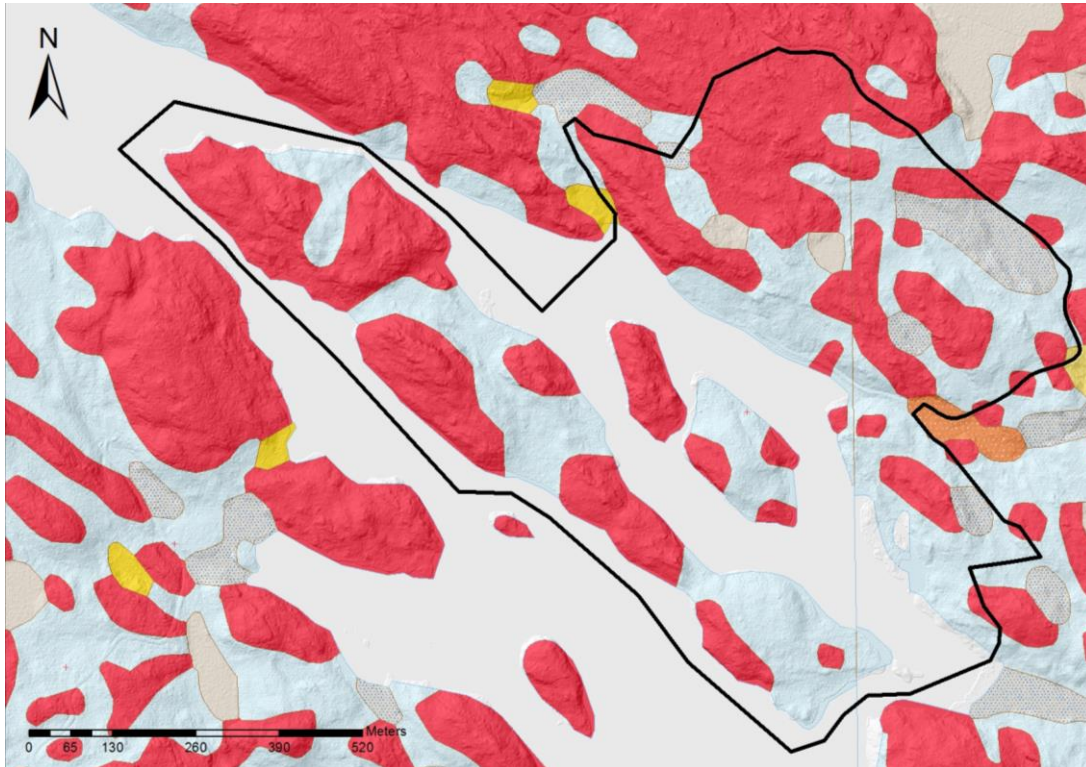
S	Signalart
---	-----------



### Geologiska bevarandevärden

Berggrunden är av granodiorit med mindre inslag av amfibolitiska bergarter såsom gabbro. Den höglänta terrängen norr om sjön samt Storön och Killingön har en stor andel berg i dagen och tunna moräntäckten. I sänkor och planare områden finns mäktigare moräntäckten.

Tallrismossarna underlagras av mossetorv och sumpskogen av kärrtorv.



Karta 3. Digitala jordartskartan, ursprung 1:50 000 (SGU) samt den digitala höjdmodellen (Lantmäteriet). Rött – berg i dagen, ljusblått – sandig morän, gråbrun – mosstorv, gråbrun med prickar – kärrtorv, gult – lera och orange – sand.

### Kulturhistoriska bevarandevärden

Det finns inga registrerade forn- eller kulturlämningar men området är troligen inte väl undersökt i det avseendet. Bitar av en stenfot finns kvar av ett hus som tillhörde gården Berget. Även några odlingsrösen och diken kring före detta åkrar finns också kvar. Strax utanför gränsen finns rester av själva gården i form av en stenfot och delar av en murstock. På Storön finns två kolbottnar som vittnar om tidigare bruk av skogen. Fornlämningar skyddas av kulturmiljölagen.

### Intressen för friluftslivet

Den gamla skogen, den varierande topografin med branter och dalgångar samt de fina strandmiljöerna gör området mångformigt och besöksvärt och ger besökaren en känsla av vildmark. Även tystnaden är en viktig del av upplevelsevärdet.

Genom sin storlek och närhet till tätort har området potential att bli ett trevligt besöksområde. Sjön Ormlången används flitigt av kanotister på somrarna och skridskoåkare vintertid. På en udde strax söder om vägen mot sjön samt på Storöns nordspets finns eldstad med bänkar. En cykelled passerar utmed reservatets nordöstra gräns.

### Källuppgifter

Naturvårdsprogram Finspångs kommun, område 9539-08, klass 3.

Inventering av skyddsvärd skog på Holmen Skog ABs marker, utförd av Länsstyrelsen Östergötland 2006.

Ormlångenskogens naturreservat

Nyckelbiotopsinventering Holmen Skog AB: nyckelbiotoper nr 65105456630, 65105453650, 65105460550 och 65105458590

Artportalen, Ardatbanken, SLU

Berggrundskarta 9F Finspång SO, serienummer Af 163, SGU.

Digitala jordartskartan, SGU.

Backström, Bo, 2013, "En bruksskogs historia". Banum förlag.



*Gammal tall och blåmossa*

*Foto: Eva Siljeholm*

## PLANDEL

### Syfte med naturreservatet

Syftet med Ormlångenskogens naturreservat är att bevara och vårda den biologiska mångfalden och variationen av värdefulla naturmiljöer som finns i området. Främst gammal barrblandskog med asp- och björkslag. Gamla träd och död ved är viktiga strukturer. Ett övergripande mål är att livsmiljöer och arter enligt Natura 2000 ska uppnå eller behålla ett gynnsamt tillstånd. Vad gäller Ormlångenskogens naturreservat handlar det främst om naturtypen ”Taiga” och därtill hörande flora och fauna. Reservatet ska även tillse behov av områden för friluftslivet.

Syftet ska nås genom att naturreservatet undantas från skogsbruk och i huvudsak utvecklas genom naturliga processer. Åtgärder för att återställa påverkad hydrologi och för att återställa områden med planterad gran kan bli aktuella. Även åtgärder för att gynna gamla träd samt naturvårdsbränning kan bli aktuella. För att nå syftet för friluftslivet kan anordningar för friluftslivet bli aktuella.

### Disposition och skötsel av mark

Naturreservatet ska i huvudsak lämnas orört förutom i avsnitt av yngre planterad granskog som initialt ska skötas med försiktiga åtgärder. Eventuellt kan även naturvårdsbränning bli aktuell liksom igenläggning av dike. Syftet är att bevara områdets särpräglade natur med dess flora och fauna och påskynda utvecklingen mot naturskog i de yngre skogarna som finns inom området. Vid behov kan enstaka gamla vidgreniga ljusgynnade träd friställas från ungt barr som saknar naturvärde.

Alla åtgärder är av sådan karaktär att de bör kunna göras manuellt, det vill säga skogsmaskiner eller dylikt ska inte användas. Ingen ved ska föras ut ur reservatet vid åtgärder utan lämnas som död ved.

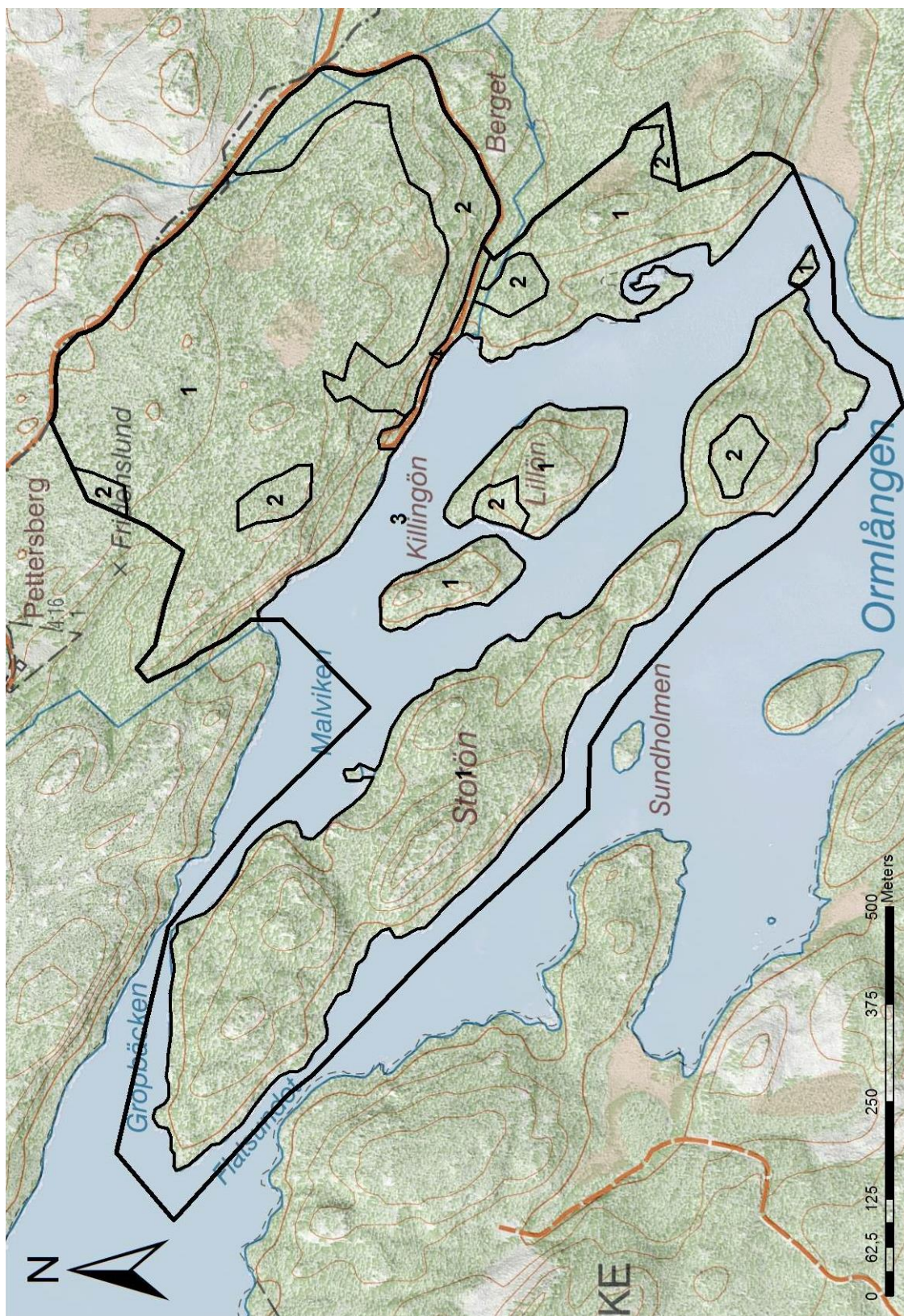
Inga registrerade fornlämningar finns i området, men området är inte fullt ut kartlagt. I den händelse okända fornlämningar eller kulturlämningar påträffas ska skydd och hänsyn till dessa tillgodoses, samt anmälan till Länsstyrelsens Kultur- och samhällsbyggnadsenhet göras.

Se vidare under respektive skötselområde.

#### Skötselområden

Reservatet är indelat i fyra skötselområden;

- 1) Gammal barrblandskog
- 2) Yngre till medelålders skogar
- 3) Sjön Ormlången
- 4) Anordningar för tillgänglighet



Karta 4. Skötselområden. © Lantmäteriets geodatasamverkan, © Naturvårdsverket.

Skötselområde 1, *Gammal barrblandskog*

**Areal:** 48,2 hektar

**Naturtyp enligt Natura 2000:** Taiga, naturtypskod 9010 – 48,2 hektar

**Målnaturtyp:** Taiga, naturtypskod 9010 – 48,2 hektar

**Beskrivning**

Området karaktäriseras av barrblandskog. I hela skötselområdet är nog andelen tall och gran ungefär lika. Många av träden är gamla. Inslaget av löv är bitvis stort, speciellt utefter sjöns stränder men även i före detta luckor i skogen. På Storön finns ett relativt stort inslag av grov asp. I några mindre avsnitt dominerar tall som till exempel i hållmarkerna på bergskrönet norr om sjön, liksom på delar av öarna. Den sydvästra delen av Storön bör nämnas där tallskogen är både reslig och grov. Men på stora delar av skötselområdet dominerar gran som till exempel i det flacka barrskogsområdet norr om sjön och upp mot vägen.

Det finns en stor mängd död ved i området av olika grovlek och nedbrytningsgrad. De gamla träden och den döda veden utgör viktiga substrat för den artmångfald som finns i området. Flera ovanliga arter har påträffats. Som exempel kan nämnas tallticka i den gamla tallskogen och svampen motaggsvamp som också behöver gammal tall med kontinuitet långt tillbaka i tiden. På död torr tallved som gärna får ligga lite varmt och ljusöppet förekommer den lite ovanligare dvärgbägarlaven. På en grov asplåga på Storön växer veckticka.



*Gnagspår efter skalbaggen bronshjon. Foto: Eva Siljeholm*

På döda senvuxna granar finns gott om spår av skalbaggen bronshjon och på kraftigt nedbruten granved växer vedtrappmossa. Vedsvampen ullticka har hittats på undersidan av några grova granlågor.

Topografin är varierad. På höjderna går berget i dagen och ur de renlavsklädda hållarna reser sig gamla tallar. I de fuktigare och mer näringsrika sluttningarna och i de många små dalgångarna blir granen vanligare och blåbärsris dominerar i fältskiktet.

**Bevarandemål och gynnsamt tillstånd**

I skötselområdet bevaras och utvecklas de olika barrdominerade gammelskogsmiljöerna med de strukturer som hör till dessa naturtyper. Skogen har en varierad åldersstruktur med ett stort inslag av gamla träd, döda träd samt lågor i olika nedbrytningsstadier och dimensioner. Slutna och skuggiga partier med senvuxna och gamla granar är ett viktigt inslag liksom även solbelysta tallar, både levande och döda,

stående i naturligt öppnare miljöer som till exempel i bryn till myrmarker, sjöstränder eller hållmarker. Löv finns som ett mindre men bitvis påtagligt inslag av framför allt asp och björk. Omvälvande störningar i form av till exempel insektsangrepp eller brand, kan leda till att hela eller delar av skogen under perioder har en annan karaktär. Detta är en del av skogens utveckling.

Rödlistade arter i synnerhet och andra arter i allmänhet, som är knutna till eller beroende av lång skoglig kontinuitet, gamla träd och död ved i olika former ska så långt som möjligt fortleva på lång sikt och helst öka sin utbredning och populationsstorlek.

### Åtgärder

- Döda unga barrträd som saknar naturvärde och som växer in i kronorna på enstaka grova ljusgynnade träd av tall och asp. Åtgärden görs på maximalt 50 tallar och på en stor del av de grova asparna. All död ved som uppstår lämnas kvar på platsen. Åtgärden kan göras i omgångar.

### Skötselområde 2, *Yngre till medelålders skogar*

**Areal:** 6,4 hektar

**Naturtyp enligt Natura 2000:** -

**Målnaturtyp:** Taiga, naturtypskod 9010 – 6,4 hektar

### Beskrivning

Skötselområdet består av sju delområden. Det största utgörs av sluttningarna ner mot vägen och reservatets nordöstra gräns. Det är åker- och slättermarker som brukades på 1860-talet, enligt Häradskartan. En slättermark i norr har senare dikats ut och granplanterats. Granarna är idag 40 till 50 år. I övrigt består delområdet av luckig blandskog med ett stort lövinslag. Delområdet strax söder om vägen, ner mot sjön och en del av Lillön var åkermark på 1800-talet liksom ett litet område i nordvästra delen av reservatet.



*Utdikad och igenplanterad slättermark i reservatets norra del.*

*Foto: Eva Siljebholm*

### **Bevarandemål och gynnsamt tillstånd**

Skogen har en varierad åldersstruktur med ett stort inslag av gamla träd, döda träd samt lågor i olika nedbrytningsstadier och dimensioner. I några mindre avsnitt, som idag domineras av björk och asp, går utvecklingen till naturskog via ett lövbrännelikt stadium. Rödlistade arter i synnerhet och andra arter i allmänhet, som är knutna till eller beroende av lång skoglig kontinuitet, gamla träd och död ved i olika former, även solexponerad, ska så långt som möjligt fortleva på lång sikt och helst öka i utbredning eller populationsstorlek. En del lövträd liksom grov tall står ljusöppet där de gränsar till naturliga gläntor. Där finns även träd som genom trängsel med andra träd långsamt missgynnas och bidrar till död ved och ett inslag av senvuxna träd.

### **Åtgärder**

- Avdödning av unga barrträd som växer in i kronor på grova lövträd.
- Påskynda utvecklingen mot naturskog genom att döda en del yngre gran i de planterade bestånden. Sammanlagt kan cirka 10 till 15 procent skadas eller dödas. Åtgärden görs i omgångar.
- Delvis igenläggning av diket i granplanteringen söder om vägen i reservatets nordöstra del förutsatt att det kan ske utan påverkan utanför naturreservatet.
- Alla träd som dör eller ved som uppstår vid åtgärderna ska lämnas kvar i området.

### Skötselområde 3, *Del av sjön Ormlången*

**Areal:** 24,4 hektar

**Naturtyp enligt Natura 2000:** Myrsjöar 3160 – 24,4 hektar

**Målnaturtyp:** Myrsjöar 3160 – 24,4 hektar

### **Beskrivning**

Sjön Ormlångens yta är 2,6 kvadratkilometer och ingår i Motala Ströms huvudavrinningsområde. Avrinningsområdet domineras av skog och myrmarker är vanliga. Vattnet är svagt brunfärgat, humöst, och näringsfattigt. Inom naturreservatet utgörs sjöns stränder av hällar och sten, men även av finare material bevuxen med till exempel pors och säv. Små bladvassbestånd förekommer på några ställen.

### **Bevarandemål och gynnsamt tillstånd**

Ormlången har intakta strandvåtmarker och strandskogar. Hydrologin är opåverkad vilket gynnar den karaktäristiska vegetationen i strandlinjen. Vattenkvaliteten är god och den antropogena belastningen av närsalter, miljögifter och grumlande ämnen är begränsad. Ekologisk status enligt vattenförvaltningen uppnås eller bibehålls. Alla arter som är knutna till sjöarna ska så långt som möjligt fortleva på lång sikt.

### **Åtgärder**

- Inga åtgärder

### Skötselområde 4, *Anordningar för tillgänglighet*

### **Beskrivning**

Reservatet ligger lite otillgängligt men upplevelsevärdet är högt genom den varierande naturen med mossrika granskogar, strövvänliga tallhällmarker, små myrmarker och sjöstränder. Den gamla skogen med branter och döda träd ger besökaren en känsla av vildmark. Även tystnaden är

## Ormlångenskogens naturreservat

en viktig del av upplevelsevärde. Genom sin storlek och närhet till tätort har området potential att bli ett trevligt besöksområde. Sjön används av kanotister på somrarna och skridskoåkare vintertid. På en udde strax söder om vägen finns en liten eldstad med bänkar. Även på Storöns nordudde finns en eldstad. En cykelled passerar på vägen utmed reservatets nordöstra gräns.

### Bevarandemål och gynnsamt tillstånd

Informationen i området ska vara lätt tillgänglig och bidra till och förhöja upplevelsen av besöket. Informationen ska bidra till att syftet med områdesskyddet uppnås. Områdets friluftslivsanläggningar ska vara i gott skick och underlätta för besökare att uppleva området.

### Åtgärder

- Informationsskyltar sätts vid vägen i reservatets nordvästra hörn och där vägen går in i reservatet, samt vid eldstäderna vid sjön och på Storöns nordspets.
- Ett vindskydd i närheten av eldstaden kan anläggas liksom en vandringsled.

### Sammanfattning och prioritering av planerade skötselåtgärder

Tabell 1. Tabellen utgör underlag och stöd för förvaltaren vid planering av åtgärder såväl lokalt i Ormlångenskogens naturreservat som regionalt i länet. De ekonomiska resurserna utgör en begränsande faktor för verksamheten, vilket innebär att förvaltaren måste prioritera mellan åtgärder i länets alla reservat.

Skötselåtgärd	När	Var	Prioritet
Avdödning av unga barrträd i barrplanteringar, max 10 till 15 procent, i omgångar	2017- 2027	Område 2	2
Delvis igenläggning av dike	2017-2018	Område 2	2
Vid behov friställning av gamla grova lövträd och tall i mindre omfattning	2017-2018	Område 1	1
Uppsättning av informationsskyltar	2017	Område 4	1
Eventuell uppsättning av vindskydd och eventuellt iordningställande av vandringsled	2017-2019	Område 4	2

### Jakt

Jakt är tillåten inom hela reservatet. Vid jakt får jakthund användas. Fyrhjuling eller annat liknande mindre fordon får användas med stor försiktighet vid uttransport av fällt vilt. Markskador på grund av körning ska undvikas.

### Utmärkning av reservatets gräns

Utmärkning av reservatsgränsen ska utföras av enligt Naturvårdsverkets anvisningar.

### Tillsyn

För närvarande bedöms ingen speciell tillsynsman behövas inom reservatet. Länsstyrelsen är ansvarig för tillsynen av reservatet.



## Dokumentation och uppföljning

Uppföljning av skyddade områden är nödvändigt för att effektivisera och förbättra naturvårdsarbetet i skyddade områden. Uppföljning i skyddade områden ska alltid vara kopplad till syftet med det skyddade området. Uppföljningen ska ligga till grund för revidering av skötselplanen.

### Inventeringar

Inga särskilda inventeringar planeras i naturreservatet.

### Uppföljning

#### Uppföljning av bevarandemål

Uppföljningen ska ske enligt en för reservatet beslutad uppföljningsplan som anger målindikatorer, tröskelvärden och metodik kopplade till bevarandemålen för olika naturtyper i denna skötselplan. Precisering ska ske i databasen Skötsel-DOS. Uppföljningsplanen ska hållas uppdaterad av Länsstyrelsen. Uppföljningsplanen ska ha sin utgångspunkt i den regionala uppföljningsplanen för Östergötland.

#### Dokumentation av skötselåtgärder

Alla skötselåtgärder som utförs inom naturreservatet ska dokumenteras skriftligt. När större åtgärder genomförs ska även fotodokumentation göras före och efter åtgärd. I dokumentationen ska framgå vilka åtgärder som genomförts och när de genomfördes, samt vem som utförde åtgärden. Strukturella beståndsförändringar efter storskaliga störningar ska alltid följas upp.

## Finansiering av naturvårdsförvaltningen

### Finansiering av naturvårdsförvaltningen

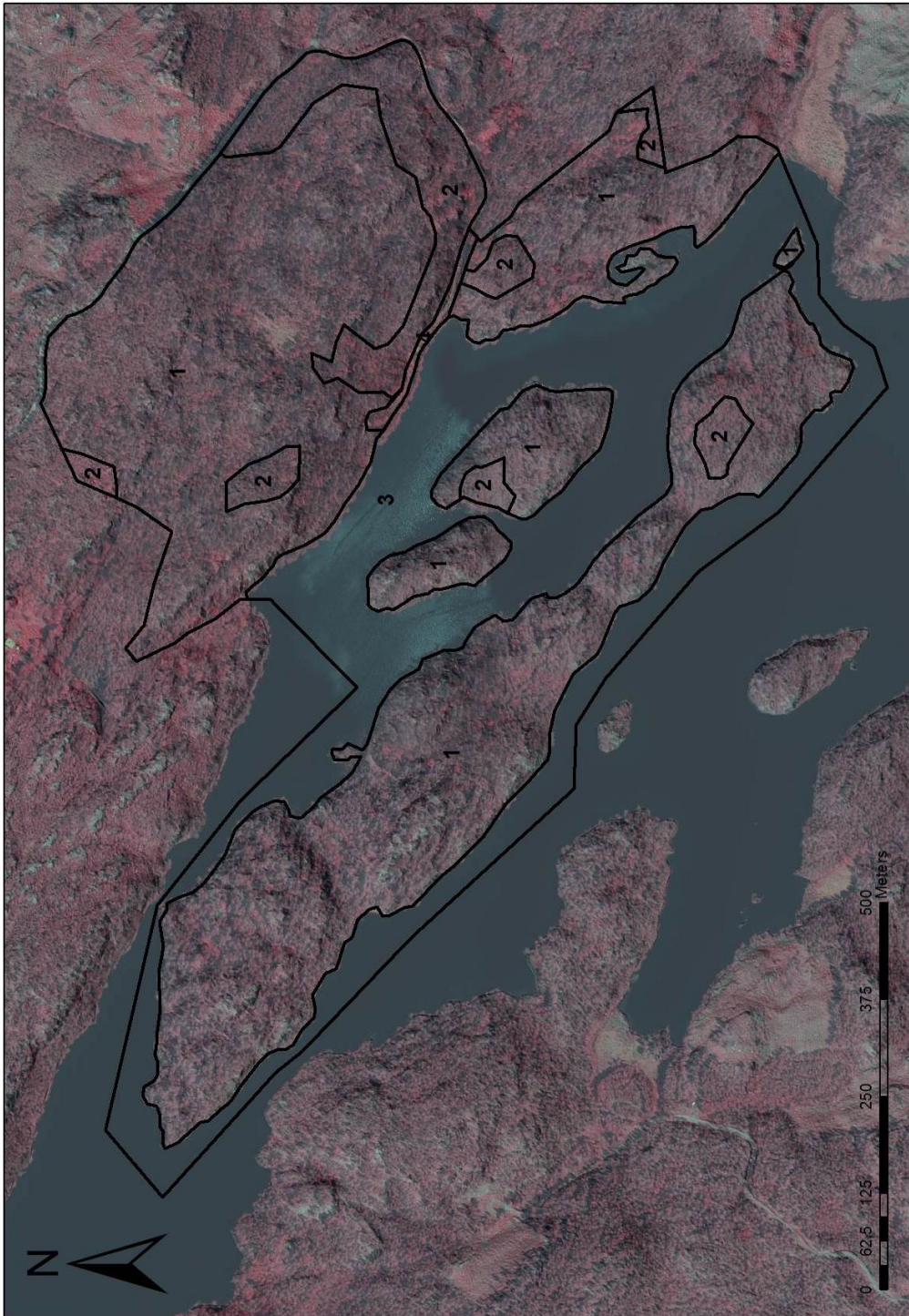
Alla i planen redovisade åtgärder bekostas av offentliga medel. Även andra finansiärer, exempelvis fonder eller stiftelser, kan bli aktuella. Dessa medel ska i så fall administreras av Länsstyrelsen.



*Gammal tallskog på Storön*

*Foto: Eva Siljeholm*

## Kartor



Ortofoto infrarött © Lantmäteriets geodatasamverkan, © Naturvårdsverket.