

Enligt sändlista

## BILDANDE AV *Edstaåsens naturreservat*

Objektnummer	2046208
Län	Västernorrland
Kommun	Sundsvall
Socken	Stöde
Fastighet	Skjulsta 1:3 (fastighetsbildning pågår)
Markägare	Staten genom Naturvårdsverket
Förvaltare	Länsstyrelsen
Lägesbeskrivning	Cirka 4,5 km nordnordost om Stöde kyrka
Mittpunkt	x: 583276,1 y: 6925822 (SWEREF 99)
Areal [hektar]	39,6
Prod skogsmark [ha]	38,1
Naturtyper [ha]	Granskog 20,8
	Lövblandad barrskog 15
	Skogsbilväg 1,5
	Barrsumpskog 1
	Barrblandskog 1
	Triviallövskog 0,3

### LÄNSSTYRELSENS BESLUT

Med stöd av 7 kap. 4 § miljöbalken (1998:808) förklarar länsstyrelsen det område som utmärkts på bifogad karta, bilaga 1, som naturreservat.

För att uppnå och tillgodose syftet med naturreservatet förordnar länsstyrelsen i enlighet med 7 kap. 5, 6 och 30 §§ miljöbalken samt 22 § förordningen (1998:1252) om områdesskydd enligt miljöbalken m.m., att de föreskrifter som framgår av detta beslut ska gälla beträffande naturreservatet.

Föreskrifterna enligt 7 kap. 5 och 6 §§ miljöbalken gäller från den dag de vinner laga kraft. Föreskrifterna enligt 7 kap. 30 § miljöbalken gäller från kungörelsedatum även om

beslutet överklagas.

I enlighet med 3 § förordningen om områdesskydd enligt miljöbalken m.m. fastställer länsstyrelsen bifogad skötselplan.

## **SYFTE**

Området skyddas i syfte att bevara biologisk mångfald och en värdefull naturmiljö, närmare bestämt en grannaturskogsmiljö som har mycket av de strukturer, såsom döda stående och liggande träd, som är kännetecknande för ett naturligt fungerande skogsekosystem. Detta ska ske genom att låta området utvecklas fritt efter naturligt förekommande processer.

## **RESERVATSFÖRESKRIFTER**

A. Föreskrifter enligt 7 kap. 5 § miljöbalken om inskränkningar i rätten att använda mark- och vattenområden.

Utöver vad som för övrigt gäller är det förbjudet att:

- 1 uppföra byggnad, mast eller annan anläggning.
- 2 bedriva täkt, anordna upplag, borra, spränga, schakta, gräva, utfylla, tippa eller på annat sätt skada mark och block.
- 3 dika, dikesrensa eller dämna.
- 4 anlägga väg, stig eller spång.
- 5 anlägga luft- eller markledning, stängsel eller hägnad.
- 6 bedriva skogsbruk; avverka eller på annat sätt skada levande eller döda, stående eller omkullfallna, träd och buskar, samt utföra annan skogsvårdsåtgärd.
- 7 framföra motordrivet fordon. Förbudet gäller inte på skogsbilväg och inte snökoter på snötäckt mark. Det hindrar inte heller uttransport av skjutna älgar, björnar och annat högvilt, varvid risken för skador på mark, vegetation och vatten ska minimeras.
- 8 inplantera djur, växter eller andra organismer.
- 9 sprida kemiska eller biologiska bekämpningsmedel, kalk eller gödningsämnen.
- 10 upplåta mark för militär övningsverksamhet.
- 11 uppföra jaktorn utan länsstyrelsens tillstånd.

B. Föreskrifter om förpliktelser för ägare och innehavare av särskild rätt att tåla intrång enligt 7 kap. 6 § miljöbalken.

Markägare och innehavare av särskild rätt förpliktigas tåla att följande åtgärder vidtas för att tillgodose ändamålet med reservatet:

- 1 upphuggning och markering av reservatsgränsen.
- 2 uppsättning av informationstavlor.
- 3 undersökningar av mark, vegetation och djurliv, samt markering av därtill hörande ytor.

4 avlägsnande av eventuella främmande arter.

C. Föreskrifter enligt 7 kap. 30 § miljöbalken om rätten att färdas och vistas inom reservatet samt om ordningen i övrigt inom reservatet.

Utöver vad som för övrigt gäller är det förbjudet att:

- 1 fälla eller på annat sätt skada levande eller döda, stående eller omkullfallna, träd och buskar.
- 2 genom grävning eller på annat sätt skada mark eller block.
- 3 uppföra anläggning, såsom vindskydd, koja, bänk, spång, bro, stängsel, ledning, mast eller torn.
- 4 sätta upp skylt, tavla, affisch eller göra inskrift.
- 5 framföra motordrivet fordon. Förbudet gäller inte på skogsbilväg och inte snöskoter på snötäckt mark.
- 6 insamla eller föra bort insekter eller andra ryggradslösa djur.
- 7 klättra i boträd eller på annat sätt medvetet störa eller skada djurlivet.
- 8 plocka, gräva upp eller på annat sätt ta bort mossor, lavar eller svampar, med undantag för plockning av icke fridlysta matsvampar och marklevande färgsvampar.
- 9 genomföra tävlingar, lägerverksamhet eller andra större arrangemang utan länsstyrelsens tillstånd.

Föreskrifterna ska inte utgöra hinder för underhåll av befintlig skogsbilväg. Träd som har fallit, eller hotar falla, över vägen får kapas och ska lämnas i reservatet. Ägare till marken närmast väster om reservatet har rätt att för skogsbruksändamål förlänga vägen i reservatet för att nå intilliggande mark väster om reservatet (se beslutskarta, bilaga 1).

Föreskrifterna ska inte utgöra hinder för bedrivande av renskötsel, inklusive exempelvis snöskoterkörning, i enlighet med bland annat rennäringslagen (1971:437) och terrängkörningsförordningen (1978:594).

Föreskrift C7 ska inte hindra ringmärkning av fågel i enlighet med övrigt regelverk.

Tillstånd enligt föreskrift C9 kan innebära att undantag ges från flera föreskrifter. För verksamheten gäller att eventuell åverkan inte annat än alldeles obetydligt får påverka de värden som reservatet syftar till att bevara.

Länsstyrelsen kan ge tillstånd för vetenskapliga undersökningar som innebär någon form av markering, fällfångst eller annan åverkan, under förutsättning att denna åverkan inte annat än alldeles obetydligt påverkar de värden som reservatet syftar till att bevara. Vetenskapliga undersökningar som inte innebär markering av provytor eller annan åverkan är tillåtna i reservatet. Vidare ska föreskrifterna inte hindra att i vetenskapligt syfte ta minsta möjliga mängd belägg för artbestämning av exempelvis svampar eller insekter. Observera dock att insamling av vissa arter även kan vara reglerad i artskyddsförordningen (2007:845).

I enlighet med 2 § förordningen om områdesskydd enligt miljöbalken m.m., ansvarar länsstyrelsen för förvaltningen av reservatet. Föreskrifterna ska inte utgöra hinder för förvaltaren, eller den som förvaltaren uppdrar åt, att utföra de åtgärder som anges ovan under B och vars utförande beskrivs närmare i skötselplanen.

Föreskrifterna under C gäller även fastighetsägare och innehavare av särskild rätt till fastighet när de inte nyttjar sin rätt att bruka fastigheten.

## **SKÄLEN FÖR BESLUT**

### **Områdesbeskrivning**

Området är kuperat och beläget 275 till 350 meter över havet, det vill säga ovan högsta kustlinjen. Det domineras av blockrik morän. I området finns ett par smärre trädbevuxna myrar, liksom några mindre gölar. Berggrunden utgörs huvudsakligen av diatexit (magmatit), med inslag av diabas och metaryolit.

Skogen är väl sluten och domineras av gran på frisk till fuktig mark. Marken är ställvis tämligen näringsrik, och förutom de vanliga markväxterna blåbär, hus- och väggmossa förekommer mer näringskrävande arter såsom harsyra och ormbär.

Det finns en god spridning i granarnas diameter och höjd. Här och var finns granar av mer ansevärd ålder som är tydligt äldre än övriga träd. Dessa överståndare är dock tämligen sparsamt förekommande. Äldre, och i vissa fall grova, aspar är påfallande vanligt förekommande liksom både glas- och vårtbjörk. Tall förekommer spritt i området, men inte som dominerande trädslag.

Generellt sett är det gott om död ved, framför allt av förrötade granar. Spår av forna bränder finns i form av några spridda brända stubbar. Gamla övervuxna avverkningsstubbar av gran är tämligen vanligt förekommande. Likaså finns en hel del äldre avverkningsstubbar av tall. Genom områdets sydvästra del löper en skogsbilväg.

Sammantaget är i dagsläget naturvärdena knutna till framför allt den döda veden och asparna i området. Bland rödlistade arter påträffade i området kan på gran nämnas stjärntagging, granticka, ullticka, gränsticka, doftskinn, rosenticka och kortvingen *Olisthaerus substriatus*, alla NT\*, samt rynkskinn och lappticka, båda VU\* och citronporing CR\*. Den sistnämnda arten är funnen på en granlåga 2011 och utgör det tredje fyndet i länet (tidigare fynd år 1898 och 2001). På lövträd återfinns bland annat lunglav och stor aspticka, båda NT\*, och på tallar tallticka NT\*.

Området hyser så vitt känt inga särskilda kulturmiljölämningar, och besöks sannolikt i förhållandevis liten omfattning av allmänheten.

)\* NT = Nära hotad, VU = Sårbar, CR = Akut hotad enligt 2015 års rödlista.

### **Ärendets beredning**

I början av 2000-talet upplyste dåvarande markägaren Härnösands stift länsstyrelsen om

skogen på Edstaåsen. Då var det ett större område som fördes fram som förslag för skydd. Länsstyrelsen besökte området 2006 och 2011 och utarbetade då nuvarande gräns för ett naturreservat.

Våren 2016 förvärvades området av Naturvårdsverket (dnr NV-06371-16). Det ingick i det så kallade ESAB-paketet där staten erbjöd de stora skogsägarna (bolag, stift, allmänningar) mark från Sveaskog i utbyte mot områden som planerades bli naturreservat.

Reservatsområdet ingår i ett naturvårdsobjekt hos länsstyrelsen (nr 81518). Naturvårdsobjektet redovisas i översiktsplanen för Sundsvalls kommun från år 2014, utan att det står i konflikt med någonting annat i planen. Det finns inte heller något geografiskt överlapp med områdena föreslagna för vindbruk i det tematiska tillägget för vindkraft från 2012. Några motstående intressen finns således inte redovisade i någon av dessa kommunala planer.

Inför remissbehandlingen har information hämtats från digitalt underlagsmaterial från mineralrättsregistret. Därvid har inga motstående intressen eller andra försvårande omständigheter påträffats.

Remissyttranden har inkommit från Sundsvalls mykologiska förening, Sundsvalls kommun, Sveriges geologiska undersökning (SGU) och Skogsstyrelsen. Ingen instans har framfört invändningar mot reservatsbildningen.

Sundsvalls mykologiska förening framför att man kan tänka sig att gran i framtiden ska kunna gallras bort i anslutning till asp- och björkdominerade delar. Det mot bakgrund av att området troligen brunnit under 1800-talet och att lövträden då etablerade sig. Risken finns att asparna och björkarna annars på lång sikt konkurreras bort av gran. SGU ger kompletterande information kring berggrunden i området.

### **Länsstyrelsens bedömning**

Länsstyrelsen har beaktat de vid remissförfarandet inkomna synpunkterna genom bearbetning av beslutet och skötselplanen.

Sundsvalls mykologiska förenings tanke kring möjligheten att gallra gran är naturvårdsbiologiskt viktig. Generellt sett arbetar länsstyrelsen med att på regional nivå om möjligt identifiera de delar av länet där särskilda insatser bör göras för att upprätthålla hög andel lövträd i bland annat naturreservat. Det är angeläget att den analysen resulterar i en slutsats, men i skrivande stund är den inte klar. På lokal nivå, såsom i Edstaåsens naturreservat med en långt gången trädsuccession, kan länsstyrelsen tänka sig åtgärden i den händelse en hotad art påträffas eller ett tydligt behov uppstår som det idag inte finns kännedom om. Som framgår nedan ska en prövning om dispens göras om en sådan art påträffas, eller ett sådant behov identifieras. De kända arterna från området bedöms idag inte motivera sådana åtgärder. Mot denna bakgrund, inte minst att lövträdstrakter ännu ej är identifierade och den långt gångna trädsuccessionen, bedömer länsstyrelsen det inte som motiverat att ha en generell föreskrift om gallring av barrträd (se även Naturvårdsverkets rapport nr 6561 från år 2013 om förvaltning av skyddade skogar).

Områdets skogar har tidigare påverkats av huggningar men sedan lång tid tillbaka har

uppenbarligen få skogsbruksåtgärder vidtagits i området. Sålunda har nybildning av skogsbiologiskt viktiga strukturer som äldre träd och död ved kunnat fortgå. Dessa värden är ovanliga i dagens av skogsbruk präglade landskap och av grundläggande vikt för att bevara livsformer knutna till miljöer med mer naturlig skogsdynamik. Naturvärdena i området är följaktligen oförenliga med konventionellt skogsbruk och annan exploatering.

Genom naturreservatsbildning undanröjs exploateringshot och förutsättningarna för bevarande av skogsmiljöerna, med därtill hörande strukturer, processer och arter, förbättras.

I den händelse en hotad art påträffas eller kunskapsläget ändras för en i dag känd art i reservatet, och det långsiktiga bevarandet av arten inte bedöms tryggat med nuvarande förvaltningsinriktning, skulle det kunna finnas skäl att utfärda en dispens som möjliggör åtgärder nödvändiga för arten. Sådan eventuell dispens ska motiveras av aktuell, välgrundad biologisk kunskap. Vidare bör eventuella åtgärder långsiktigt följas upp och berörda delar dokumenteras före och efter åtgärd. En eventuell dispens förutsätter att särskilda skäl föreligger i enlighet med miljöbalken 7 kap. 7 §, vilket innebär att åtgärderna måste vägas mot de värden som utgjort grund för tillkomsten av detta områdesskydd.

Områdets belägenhet på en höjd gör det potentiellt utsatt för vind. Det gäller framför allt när omgivande marker avverkas. För att motverka omfattande vindfällningar i kanterna av reservatet för länsstyrelsen diskussioner med ägaren till omgivande marker, Härnösands stift. Avsikten är att genom ett modifierat skogsbruk närmast reservatet åstadkomma en mindre vindkänslig övergångszon.

Länsstyrelsen bedömer att området signifikant bidrar till uppfyllandet av miljömålen "Levande skogar" och "Ett rikt växt- och djurliv". Urvalet av reservatsförslaget har gjorts i enlighet med de nationella och regionala strategierna för formellt skydd av skog från 2005. Avgörande urvalskriterium har varit områdets mycket höga naturvärden på beståndsnivå.

Vidare bedömer vi att ett naturreservat i det aktuella området är förenligt med kommunens översiktsplan och med hushållningsbestämmelserna i 3 och 4 kap. miljöbalken.

Länsstyrelsen finner vid en vägning mellan enskilda och allmänna intressen i enlighet med 7 kap. 25 § miljöbalken att det för att bevara ovan nämnda naturvärden finns skäl att besluta om att bilda ett naturreservat, samt att förordna om föreskrifter för området och att fastställa en skötselplan. För att uppnå det starka skydd som behövs för områdets naturvärden bör föreskrifterna bland annat omfatta förbud mot såväl exploateringsföretag som skogsbruk i området.

## **HUR MAN ÖVERKLAGAR**

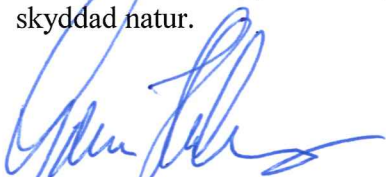
Den som vill klaga över detta beslut ska skriva till regeringen, men skicka eller lämna skrivelsen till länsstyrelsen, postadress: Länsstyrelsen, Enheten för skyddad natur, 871 86 Härnösand.

Skrivelsen ska ha kommit in inom tre veckor från den dag klaganden fick del av beslutet. I skrivelsen ska anges vilket beslut som överklagas och den ändring som begärs. Skriv namn, adress, telefonnummer och ärendets nummer. Om ytterligare upplysningar önskas, kontakta

Pekka Bader telefon 0611-34 92 23, pekka.bader@lansstyrelsen.se.

Beslutet ska kungöras i länets författningssamling, Post- och Inrikes Tidningar samt Sundsvalls tidning. Den dag kungörelsen varit införd i ortstidning anses berörda ha fått del av beslutet.

I den slutliga handläggningen av detta ärende har även deltagit Linda Andersson, länsjurist, Thomas Steinwall, planhandläggare, samt Torbjörn Engberg, enhetschef vid Enheten för skyddad natur.



Gunnar Holmgren  
landshövding

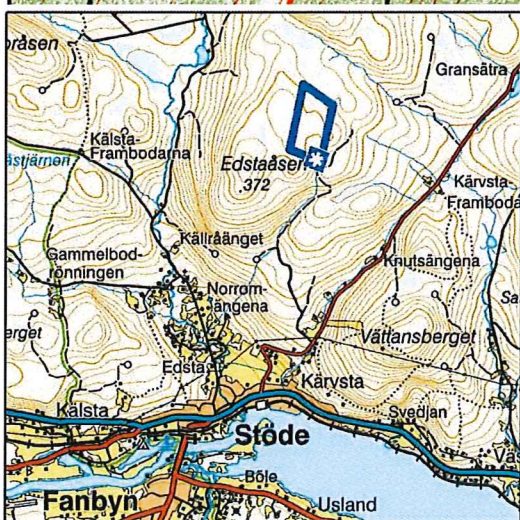
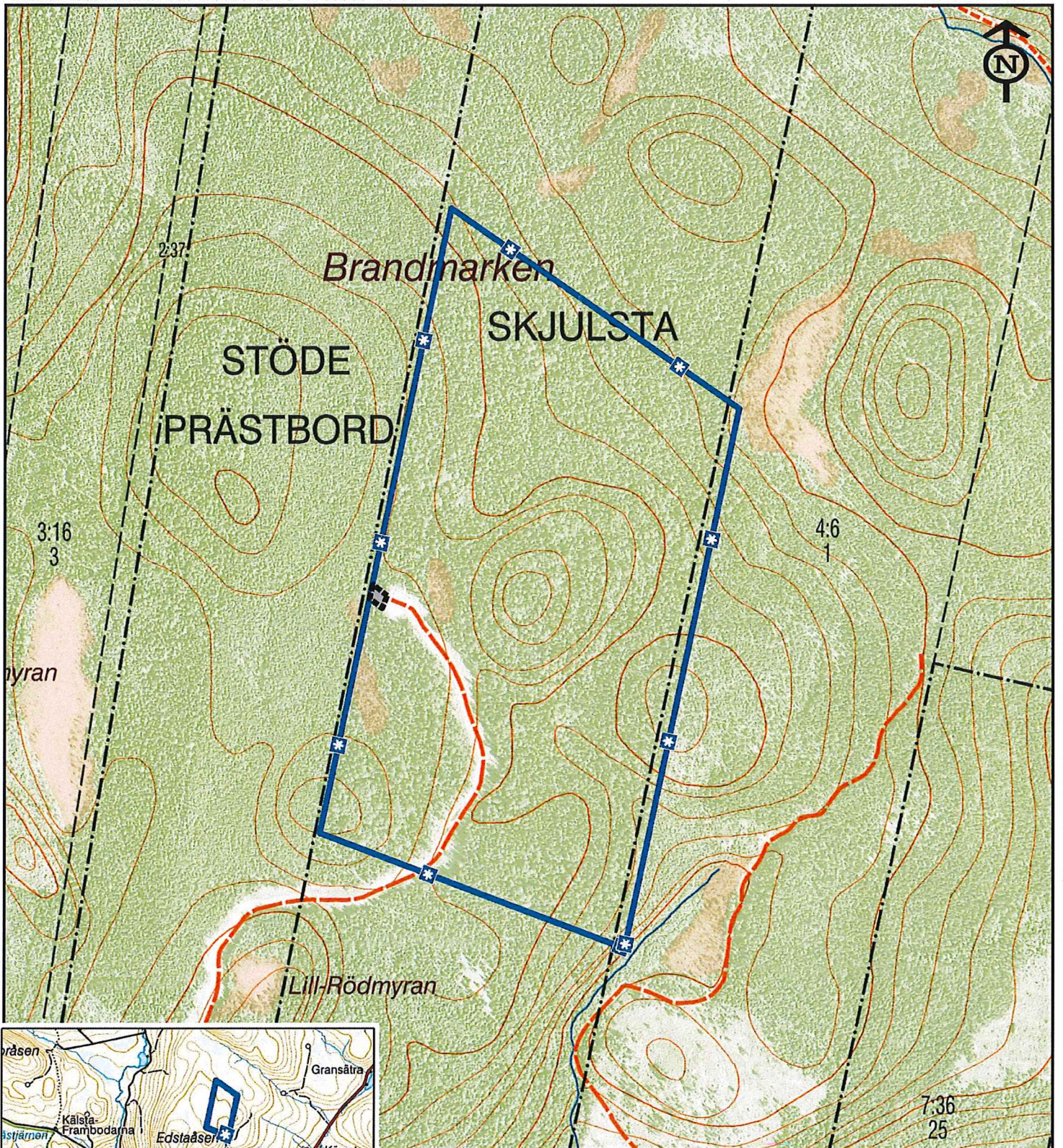




Pekka Bader  
naturvårdshandläggare

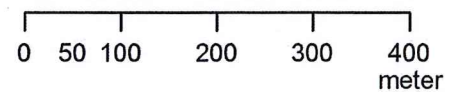
#### **Bilagor**

- 1 Beslutslista
- 2 Sändlista
- 3 Skötselplan

# Edstaåsens naturreservat



-  Område för vägförlängning
-  Reservatsgräns





## Skötselplan för *Edstaåsens naturreservat*

Denna skötselplan ska användas tillsammans med det beslut som utgör grunden för planen. I beslutet återfinns viktig information såsom beslutsmening, syfte, föreskrifter och en sammanfattande beskrivning av området.

### **Gränser**

Reservatet ska märkas ut enligt svensk standard (SIS 03 15 22) genom målning på träd inom reservatet i gränsgatan och uppsättning av stolpar med reservatsbricka i gränsvinklar och där det är naturligt för besökare att korsa reservatsgränsen. Gränsen är ännu ej inmätt, därav förskjutningen i beslutskartan.

### **Brand**

Om okontrollerad brand uppkommer inom reservatet bör släckning inriktas mot naturliga avgränsningar och mot reservatets ytterkanter om räddningschefen anser att branden härmed slutligen kan bekämpas. All eventuell brandbekämpning bör ske med så skonsamma metoder som möjligt och med största hänsyn till mark, vegetation och vatten.

### **Servitut och samfälligheter mm**

Området berörs av ett oregistrerat officialservitut för färdsel över varandras skogsskiften inom Kerfsta by (laga skiftesakt 22-STÖ-100, s. 19, 61).

Skogsbilvägen i reservatet har anlagts av den tidigare markägaren Härnösands stift som även äger marken väster om reservatet. Som framgår av reservatsbeslutet har Stiftet rätt att förlänga skogsbilvägen i reservatet. Ett vägservitut bör upprättas som ger ägaren i väster rätt att hålla väg för skogsbruk genom reservatet, och som ger staten rätt att nyttja vägen för att nå reservatet.

### **Jakt**

Staten har upplåtit rätten till all jakt inom naturreservatet till Härnösands stift. Upplåtelsen gäller till och med 30 juni 2021. Avtalet ska sägas upp senast ett år före avtalstidens utgång annars förlängs avtalet automatiskt med 5 år. Uppsägning förutsätter enligt upplåtelsen att jakten regleras i reservatsföreskrifter (Naturvårdsverket diarienummer NV-06371-16).

Anslag om pågående jakt bör sättas upp i anslutning till reservatstavlan (se skötselkarta). Vid uttransport av högvilt får mindre banddriven älgdragare eller fyrhjulig motorcykel användas, varvid risken för markskador och spårbildning ska minimeras (se beslutet § A7). I södra delen av reservatet finns ett pass och en siktgata. Sådana siktgator får inte röjas (§ A6). Eventuella befintliga jaktorn ägs av jakträttsinnehavaren och ska underhållas eller rivas. Uppförande av

nya jaktorn är tillåtet endast efter tillstånd från länsstyrelsen (§ A11). Av reservatsföreskrifterna följer vidare att varken levande eller döda träd i reservatet får nyttjas till ved (§§ A6 och C1).

## **Förvaltning och tillsyn**

Länsstyrelsen ansvarar för förvaltningen av reservatet och tillsynen när det gäller efterlevnaden av reservatsbestämmelserna.

## **Skötselområden med bevarandemål och åtgärder**

Området har indelats i två skötselområden och båda omfattar hela naturreservatet, exklusive själva vägytan.

### **Skötselområde 1**

*Skogsmark*

#### Övergripande mål

Att låta skogsmiljöerna utvecklas fritt efter naturligt förekommande processer. Detta resulterar i strukturer såsom gamla, grova träd och stående och liggande döda träd, vilka är kännetecknande för ett naturligt fungerande och av människan i låg grad påverkat skogsekosystem.

#### Åtgärder

Inga åtgärder förutom uppföljning.

### **Skötselområde 2**

*Information och tillgänglighet*

#### Övergripande mål

Att låta detta område vara fortsatt tillgängligt för allmänheten, samt att besökare ska få relevant information om området.

*Målindikatorer:*

- Aktuell information finns på länsstyrelsens hemsida.
- Informationstavlan är på plats och i gott skick.

#### Åtgärder

- Informationstavla  
En informationstavla sätts förslagsvis upp vid områdets södra kant i anslutning till skogsbilvägen, se skötselkarta. En skylt kan också/istället placeras vid vändplanen i väster.
- Information på hemsida  
En beskrivning av området läggs ut på länsstyrelsens hemsida.

### Sammanfattning och prioritering av åtgärder

Prio	Åtgärd	Skötsel- omr	Start	Intervall	Finansiering
1	Informationstavla	2	2017	engångsåtgärd	reservatsanslag
1	Information på hemsida	2	2017	engångsåtgärd	reservatsanslag

### Uppföljning

Uppföljning av reservatets syfte och gynnsam bevarandestatus för miljöer och arter är en prioriterad uppgift för reservatsförvaltningen, förutom de åtgärder som anges ovan.

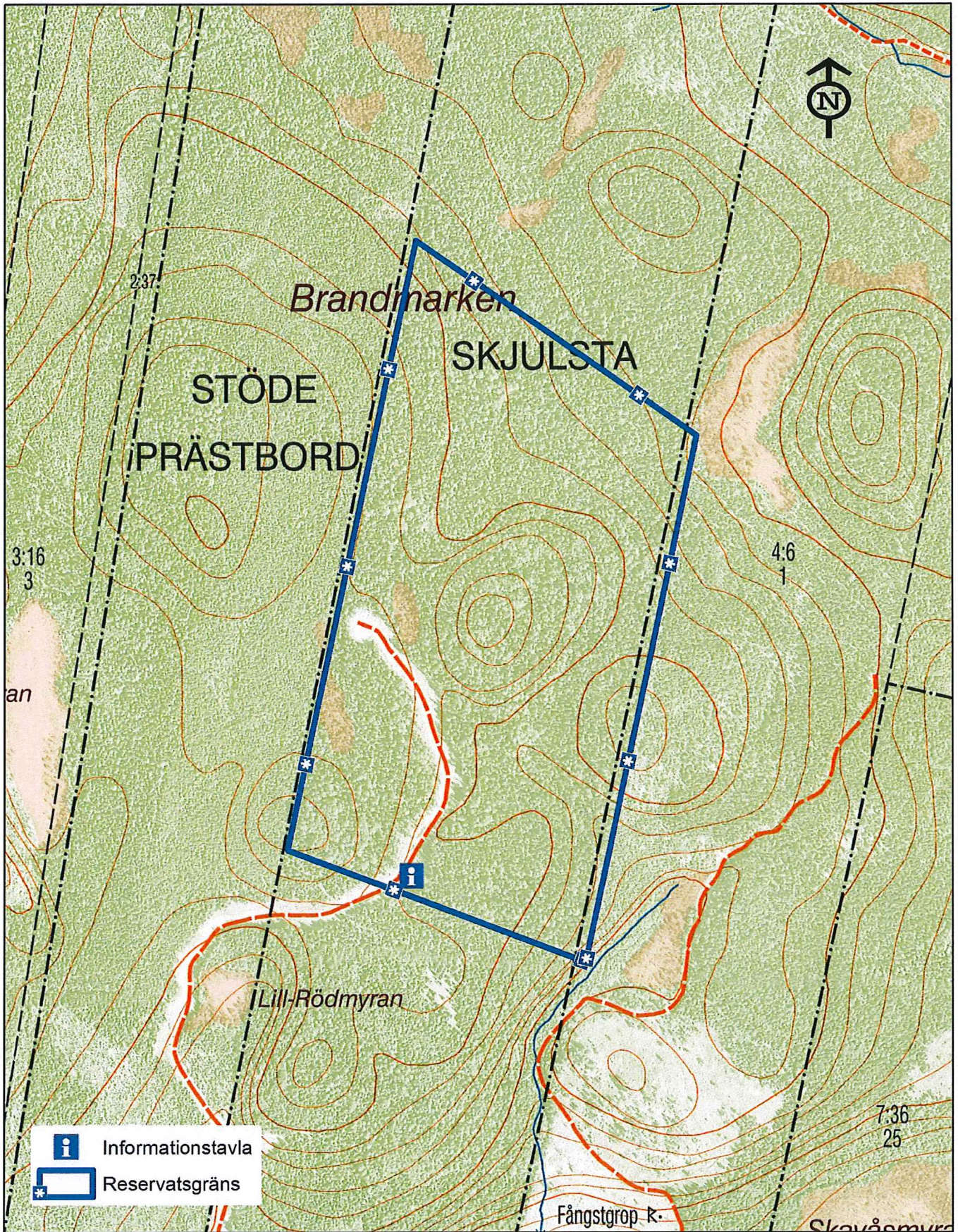
Inventeringar av organismer som normalt förekommer i granskogsmiljö och på lövträd bör genomföras med cirka tio års mellanrum (vedlevande svampar, insekter, lavar, mossor).

### Sammanfattning av uppföljningsbara mål

Skötsel- omr	Kvalitetsmål	Intervall
2	Informationstavlan är på plats och i gott skick.	löpande tillsyn
2	Aktuell information finns på länsstyrelsens hemsida.	löpande tillsyn

# Edstaåsens naturreservat

Skötselkarta  
Dnr 511-7235-2016  
2017-02-17



0 50 100 200 300 400  
meter

© Länsstyrelsen Västernorrland  
© Lantmäteriet Geodatasamverkan