

Enligt sändlista

BILDANDE AV *Mångmanskogens naturreservat*

Objektnummer	2042748
Län	Västernorrland
Kommun	Sollefteå
Socken	Resele
Fastighet	Resele-Mo 2:1 Resele-Mo 1:2 Sorte 1:3
Markägare	Privata
Förvaltare	Länsstyrelsen
Lägesbeskrivning	Cirka 8 km sydost om Näsåker
Mittpunkt	x: 599801,0 y: 7029638 (SWEREF 99)
Areal [hektar]	100,6
Prod skogsmark [ha]	95,7
Naturtyper [ha]	Granskog 62 Barrblandskog 14 Lövblandad barrskog 10 Triviallövskog 5 Skogsimpediment 2 Ungskog/hygge 2 Barrsumpskog 1,7 Väg 1,3 Myr 1 Tallskog 1 Vatten 0,6

LÄNSSTYRELSENS BESLUT

Med stöd av 7 kap. 4 § miljöbalken (1998:808) förklarar länsstyrelsen det område som utmärkts på bifogad karta, bilaga 1, som naturreservat.

För att uppnå och tillgodose syftet med naturreservatet förordnar länsstyrelsen i enlighet med 7 kap. 5, 6 och 30 §§ miljöbalken samt 22 § förordningen (1998:1252) om områdesskydd enligt miljöbalken m.m., att de föreskrifter som framgår av detta beslut ska gälla beträffande naturreservatet.

Föreskrifterna enligt 7 kap. 5 och 6 §§ miljöbalken gäller från den dag de vinner laga kraft. Föreskrifterna enligt 7 kap. 30 § miljöbalken gäller från kungörelsedatum även om beslutet överklagas.

I enlighet med 3 § förordningen om områdesskydd enligt miljöbalken m.m. fastställer länsstyrelsen bifogad skötselplan.

SYFTE

Området skyddas i syfte att bevara biologisk mångfald och värdefulla naturmiljöer. Miljöerna utgörs av dels en grannaturskog som har mycket av de strukturer, såsom döda stående och liggande träd, som är kännetecknande för ett naturligt fungerande skogsekosystem, och dels delar av ett biologiskt väl fungerande vattendrag - ett naturvatten.

Syftet ska nås genom att låta områdets alla naturtyper utvecklas huvudsakligen fritt efter naturligt förekommande processer. Endast några få åtgärder av engångskaraktär, såsom flottledsåterställning av ån, ska genomföras.

RESERVATSFÖRESKRIFTER

A. Föreskrifter enligt 7 kap. 5 § miljöbalken om inskränkningar i rätten att använda mark- och vattenområden.

Utöver vad som för övrigt gäller är det förbjudet att:

- 1 uppföra byggnad, mast, brygga eller annan anläggning på mark eller i vatten.
- 2 bedriva täkt (även vattentäkt), anordna upplag, borra, spränga, schakta, gräva, vaska efter guld eller andra mineraler, muddra, utfylla, tippa eller på annat sätt skada mark, block eller vattenmiljö.
- 3 dika, dikesrensa eller dämna.
- 4 anlägga luft-, vatten- eller markledning, stängsel eller hägnad.
- 5 anlägga väg, stig, bro eller spång.
- 6 bedriva skogsbruk; avverka eller på annat sätt skada levande eller döda, stående eller omkullfallna, träd och buskar, samt utföra annan skogsvårdsåtgärd.
- 7 sprida kemiska eller biologiska bekämpningsmedel, kalk eller gödningsämnen.
- 8 inplantera djur, växter eller andra organismer. Denna föreskrift gäller dock inte utsättning av fisk, utan dylik verksamhet regleras i förordning 1994:1716 om fisket, vattenbruket och fiskenäringen.
- 9 riva bäverdamm. Föreskrifterna hindrar inte manuell rivning av bäverdamm som påverkar väg eller område utanför reservatet. Rivningen får inte innebära körning i terräng (se § A11).

- 10 utan länsstyrelsens tillstånd utföra fiskevårdande åtgärder (iläggning av sten, skapande av lekbottnar etc). Observera att tillstånd även kan krävas i enlighet med annat regelverk.
- 11 utanför befintlig bilväg framföra motordrivnet fordon annat än i samband med uttransport av fällda älgar, björnar eller annat högvilt, varvid risken för skador på mark och vegetation ska minimeras.
- 12 upplåta mark för militär övningsverksamhet.
- 13 uppföra jaktorn utan länsstyrelsens tillstånd.

B. Föreskrifter om förpliktelser för ägare och innehavare av särskild rätt att tåla intrång enligt 7 kap. 6 § miljöbalken.

Markägare och innehavare av särskild rätt förpliktigas tåla att följande åtgärder vidtas för att tillgodose ändamålet med reservatet:

- 1 upphuggning och markering av reservatsgränsen.
- 2 uppsättning av informationstavlor.
- 3 eventuell anläggning och underhåll av stigar och bro.
- 4 eventuellt uppförande och underhåll av rastplats.
- 5 återställning av flottledsrensade sträckor av ån.
- 6 undersökningar av mark, vatten, vegetation, fisk och djurliv, samt markeringar av därtill hörande provytor.
- 7 eventuellt byte av trumma som utgör vandringshinder.
- 8 avlägsnande av eventuella främmande arter.

C. Föreskrifter enligt 7 kap. 30 § miljöbalken om rätten att färdas och vistas inom reservatet samt om ordningen i övrigt inom reservatet.

Utöver vad som för övrigt gäller är det förbjudet att:

- 1 fälla eller på annat sätt skada levande eller döda stående och omkullfallna träd och buskar.
- 2 plocka, gräva upp eller på annat sätt ta bort kärlväxter, mossor, lavar eller svampar, med undantag för plockning av icke fridlysta matsvampar och marklevande färgsvampar, samt bär.
- 3 genom grävning eller på annat sätt skada mark eller vattenmiljöer.
- 4 vaska efter guld eller andra mineraler.
- 5 klättra i boträd eller på annat sätt medvetet störa eller skada djurlivet.
- 6 insamla eller föra bort insekter eller andra ryggradslösa djur, exempelvis större barkplattbagge (*Pytho kolwensis*).
- 7 framföra motordrivnet fordon med undantag för befintlig bilväg.
- 8 sätta upp skylt, tavla, affisch eller göra inskrift.

9 utan länsstyrelsens tillstånd genomföra tävlingar, lägerverksamhet eller andra större arrangemang.

10 uppföra anläggning, såsom vindskydd, koja, bänk, spång, bro, stängsel, ledning, mast eller torn.

Föreskrifterna ska inte utgöra hinder för bedrivande av renskötsel, inklusive exempelvis snöskoterkörning, i enlighet med bland annat rennäringslagen (1971:437) och terrängkörningsförordningen (1978:594).

Föreskrifterna ska inte utgöra hinder för drift och underhåll av de befintliga två allmänna bilvägar som löper genom reservatet. Det avser hela vägområdet, till två meter bortom dikeskant. Träd, även utanför vägområdet, som har fallit, eller hotar falla, över vägen får kapas och ska lämnas i reservatet. Detta gäller även skogsbilvägen som löper intill reservatet i norr.

Föreskrifterna ska inte utgöra hinder för drift och underhåll av den 10 kV luftledning som löper genom området mellan de två allmänna bilvägarna. Detta innefattar bland annat att inom den 8 meter breda ledningsgatan röja buskar och träd och att framföra motordrivna maskiner. Träd, även utanför ledningsgatan, som har fallit, eller hotar falla, över ledningen får kapas och ska lämnas i reservatet.

Föreskrifterna ska inte hindra ägare till mark inom reservatet att röja och med mindre motorfordon, såsom så kallad fyrhjuling, nyttja den äldre väg som löper intill älven i södra delen av reservatet, se beslutskartan (bilaga 1). Rójning och nyttjande förutsätter även medgivande från ägaren till marken där vägen löper.

Tillstånd enligt föreskrift C9 kan innebära att undantag ges från flera föreskrifter. För verksamheten gäller att eventuell åverkan inte annat än alldeles obetydligt får påverka de värden som reservatet syftar till att bevara.

Föreskrift C5 ska inte hindra ringmärkning av fågel i enlighet med övrigt regelverk.

Länsstyrelsen kan ge tillstånd för vetenskapliga undersökningar som innebär någon form av markering, fällfångst eller annan åverkan, under förutsättning att denna åverkan inte annat än alldeles obetydligt påverkar de värden som reservatet syftar till att bevara. Vetenskapliga undersökningar som inte innebär markering av provytor eller annan åverkan är tillåtna i reservatet. Vidare ska föreskrifterna inte hindra att i vetenskapligt syfte ta minsta möjliga mängd belägg för artbestämning av exempelvis svampar eller insekter, förutom av större barkplattbagge (*Pytho kolwensis*). Observera att insamling av vissa arter även kan vara reglerad i artskyddsförordningen (2007:845).

I enlighet med 2 § förordningen om områdesskydd enligt miljöbalken m.m., ansvarar länsstyrelsen för förvaltningen av reservatet. Föreskrifterna ska inte utgöra hinder för förvaltaren, eller den som förvaltaren uppdrar åt, att utföra de åtgärder som anges ovan under B och vars utförande beskrivs närmare i skötselplanen.

Föreskrifterna under C gäller även fastighetsägare och innehavare av särskild rätt till fastighet när de inte nyttjar sin rätt att bruka fastigheten.

SKÄLEN FÖR BESLUT

Områdesbeskrivning

Norra halvan av objektet utgörs av en flack sydvästsluttning, 160-200 meter över havet (dvs. under högsta kustlinjen), med inslag av några mindre höjder. Södra halvan omger Mångmanåns nedersta lopp innan ån mynnar i Ångermanälven. Ån rinner delvis i brantare terräng och faller nära 100 höjdmeter innan den når älven. Väster om ån höjer sig en nipplatå 30 meter över älven. Hela objektet är beläget under högsta kustlinjen och domineras av sedimentjordar. Berggrunden utgörs av metagråvacka, en omvandlad bergart av sedimentärt ursprung.

Området utgörs huvudsakligen av frisk till fuktig mark, med inslag av blötare partier och några öppna våtmarker i norra halvan. Vegetationen i anslutning till ån är av hög- och lågörtstyp medan blåbär dominerar i övriga delar.

I norr växer barrblandskog med dragning åt tallskog på de torrare höjdpartierna och granskog däremellan. I söder dominerar gran med inslag av tall och björk. Utmed ån finns även hägg, gråal, rönn och sälg. Boniteten är medelgod och beståndsåldrarna ligger över 200 år i större delen av objektet. Gamla granar och tallöverståndare som är uppåt 300 år gamla är vanligt förekommande. Överlag är skiktningen god och beståndsstrukturen varierad och bitvis luckig. Tillgången på såväl stående som liggande död ved är riklig i reservatet. Kontinuiteten av granlågor är mycket god med grova lågor i alla nedbrytningsstadier.

Mångmanån är ett av länets mest skyddsvärda vattendrag, och bedöms som nationellt särskilt värdefullt. Vattendraget hyser bland annat en population av flodpärlmussla och nyttjas regelbundet av utter. Ån anses ha en mycket hög grad av naturlighet, fastän dämmen finns ett stycke uppströms.

I objektet påträffas gott om arter som indikerar ett biologiskt intakt ekosystem med gynnsamma växtförhållanden och en lång kontinuitet av gamla träd och grov död ved. Rödlistade vedsvampar som ullticka, rosenticka (båda NT*), rynkskinn och lappticka (båda VU*) förekommer mycket frekvent. Här finns även de lite mer exklusiva vedsvamparna blackticka och ostticka (båda VU*). I de fuktiga miljöerna utmed ån har den starkt hotade trådbrosklaven (EN*) påträffats på mer än 20 träd. På flera granlågor återfinns den större barkplattbaggen, en starkt hotad (§ och EN*) insekt som i Sverige endast är känd från ett 20-tal lokaler. Längs nedre delarna av Mångmanån finns fynd av skogsrör, och här har också de hotade växterna lo- och slätterfibbla (båda VU*) påträffats. Det finns även en uppgift om fynd av åsstarr (EN*).

Spår av mänsklig aktivitet påträffas i anslutning till våtmarkerna som har nyttjats för slätter. Det finns flera rester av hölador och spår av grävda diken. Sannolikt har skogsbyte förekommit. Skogsavverkning tycks ha bedrivits i relativt begränsad omfattning. Efter tidigare plockhuggningar har uppenbarligen under lång tid få skogsbruksåtgärder vidtagits i området. I norr finns ett par bestånd på igenväxande kulturmark med lövblandad barrskog i 50-60-årsåldern. Spår av skogsbrand har inte påträffats.

Vid Mångmanåns utlopp i Ångermanälven fanns tidigare en gård med tillhörande kvarn och smedja. Allt detta revs i samband med vattenkraftsutbyggnaden i Moforsen 1968. Hade det stått kvar skulle kraftverksdammen idag nå till taket på den tre våningar höga kvarnbyggnaden. Under vatten ligger också ganska stora ytor odlingsmark som fanns närmast älven.

)* § = fridlyst, NT = Nära hotad, VU = Sårbar, EN=starkt hotad enligt 2015 års rödlista.

Ärendets beredning

Områdets höga skogliga naturvärden uppmärksammades i en inventering som dåvarande Skogsvårdsstyrelsen genomförde i norra Resele 1993. De följande två åren registrerades de två nyckelbiotoperna i reservatet. År 2004 inventerade länsstyrelsen skogen och bedömde naturvärdena som mycket höga och skyddsvärda. Mångmanån ingick i en sjö- och vattendragsinventering utförd av länsstyrelsen (rapport 2001:1).

I maj 2010 anmäldes delar av området för avverkning. Länsstyrelsen kontaktade markägarna och diskussioner kring områdesskydd började föras. Under våren 2015 och hösten 2016 slöt länsstyrelsen avtal om intrångsersättning med berörda markägare i reservatet.

Under 2015 hittade en av länsstyrelsen anlita inventerare den starkt hotade arten större barkplattbagge på en granlåga 75 meter öster om reservatets norra del. I juni 2016 anmäldes detta bestånd för avverkning. Länsstyrelsen besökte det anmälda området i september 2016 och hittade totalt tre granlågor med större barkplattbagge. Även Skogsstyrelsen besökte det anmälda området i september och registrerade en nyckelbiotop om 2,5 hektar. Diskussioner fördes mellan Skogsstyrelsen, avverkningsombudet, markägaren och länsstyrelsen vilka utmynnade i att avverkningsanmälan drogs tillbaka, och att området för närvarande inte införlivas i reservatet. Större barkplattbagge åtnjuter ett starkt skydd i 4 § artskyddsförordningen (2007:845), som bland annat innebär att man inte får skada eller förstöra artens fortplantningsområde.

Reservatsområdet ingår i ett naturvårdsobjekt hos länsstyrelsen (nr 83398). Området ingår i ett kärnområde av riksintresse för rennärings, liksom i ett riksintresse för friluftsliv, Övre Ådalen. Riksväg 90 som löper genom reservatet är av särskild betydelse för regional eller interregional trafik. Genom reservatet löper också länsväg 906.

Området är inte särskilt redovisat i översiktsplanen för Sollefteå kommun från år 1990 (revidering pågår). Inte heller finns området redovisat som intressant för vindbruk i kommunens fördjupade översiktsplan för vindbruk från år 2008. Några motstående intressen finns således inte redovisade i de två planerna.

Inför remissbehandlingen har information hämtats från digitalt underlagsmaterial från mineralrättsregistret. Det har funnits två undersökningstillstånd avseende koppar respektive guld. Tillstånden förföll år 1991 respektive år 2009 (1988:5:Y:LU:I resp. 2003:122).

Remissyttranden har inkommit från Voernese sameby, Sollefteå kommun, Havs- och

vattenmyndigheten, Bo Ranneby, Trafikverket, Sveriges geologiska undersökning, Skogsstyrelsen och E.ON Elnät Sverige AB. Ingen instans framför några invändningar mot reservatsbildningen.

Bo Ranneby önskar att med fyrhjuling kunna nyttja en äldre väg i reservatet. Trafikverket utgår från att normal drift och underhåll kan bedrivas utan restriktioner, liksom att nödvändig utveckling av infrastrukturen kan göras utan att extra kostnader uppstår för Trafikverket på grund av naturreservatets läge. Vidare framför verket att placering av skylt inom vägområdet kräver tillstånd enligt väglagen. E.ON Elnät Sverige AB önskar att på motsvarande sätt kunna underhålla den 10 kV luftledning som löper genom reservatet.

Länsstyrelsens bedömning

Länsstyrelsen har beaktat de vid remissförfarandet inkomna synpunkterna genom bearbetning av beslutet och skötselplanen, samt genom samråd med Trafikverket, E.on Elnät Sverige AB och en av markägarna .

Trafikverket och E.ON Elnät Sverige AB utgår från att drift och underhåll av riksväg 90 respektive befintlig 10 kV luftledning inte ska försvåras, en syn som länsstyrelsen delar. Undantagen från föreskrifterna ovan anger tydligt att naturreservatet inte ska hindra eller försvåra verksamheterna. Om det i framtiden uppstår behov av att ta ny yta i anspråk, exempelvis för fler körfält eller större eller ny ledning, ska sådana exploateringsföretag genomgå sedvanlig prövning enligt annan reglering än den som finns i reservatsföreskrifterna. Sådana företag kan inte på förhand behandlas i reservatsbeslutet, då några förslag eller planer inte finns att ta ställning till.

Sådana företag måste också söka dispens från reservatsföreskrifterna. För att bevilja sådan dispens krävs särskilda skäl enligt 7 kapitlet 7 § miljöbalken. Länsstyrelsen anser att naturvärdena är så höga att endast angelägna allmänna intressen kan komma i fråga för att ta mer än marginell yta av naturreservatet i anspråk. Myndigheten kan inte, som nämnts ovan, på något sätt ta ställning kring eller bedöma eventuella framtida prövningar. Länsstyrelsen kan endast konstatera att utveckling av infrastruktur ofta utgör angelägna intressen.

Områdets skogar har tidigare påverkats av huggningar men sedan lång tid tillbaka har uppenbarligen få skogsbruksåtgärder vidtagits i området. Sålunda har nybildning av skogsbiologiskt viktiga strukturer som äldre träd och död ved kunnat fortgå, även i strandzonen intill Mångmanån. Dessa värden är ovanliga i dagens av skogsbruk präglade landskap och av grundläggande vikt för att bevara livsformer knutna till miljöer med mer naturlig skogsdynamik. Detta gäller såväl helt på land som i anslutning till och i vattendrag. Naturvärdena i området är följaktligen oförenliga med konventionellt skogsbruk och annan exploatering.

Genom naturreservatsbildning undanröjs exploateringshot och förutsättningarna för bevarande av skogsmiljöerna, med därtill hörande strukturer, processer och arter, förbättras.

I den händelse en hotad art påträffas eller kunskapsläget ändras för en i dag känd art i reservatet, och det långsiktiga bevarandet av arten inte bedöms tryggat med nuvarande förvaltningsinriktning, skulle det kunna finnas skäl att utfärda en dispens som möjliggör

åtgärder nödvändiga för arten. Sådan eventuell dispens ska motiveras av aktuell, välgrundad biologisk kunskap. Vidare bör eventuella åtgärder långsiktigt följas upp och berörda delar dokumenteras före och efter åtgärd. En eventuell dispens förutsätter att särskilda skäl föreligger i enlighet med miljöbalken 7 kap. 7 §, vilket innebär att åtgärderna måste vägas mot de värden som utgjort grund för tillkomsten av detta områdesskydd.

En art som skulle kunna bli föremål för dispensansökan är större barkplattbagge. Om framtida forskning visar att åtgärder behövs för att bevara större barkplattbagge, exempelvis genom att fälla träd eller föra in död ved i området, skulle det kunna bli aktuellt med en dispensansökan för att kunna utföra sådana åtgärder. Sådana åtgärder ska dock inte genomföras förrän starka indikationer finns på att åtgärderna verkligen fungerar. Det är viktigt att komma ihåg att fällningar av befintliga träd tär på det framtida kapitalet av död ved, samt att träden så småningom skulle ha fallit på naturligt sätt. I dagsläget bedömer länsstyrelsen att det varken finns något behov av, eller att kunskapsläget motiverar, sådana åtgärder.

Länsstyrelsen bedömer att området signifikant bidrar till uppfyllandet av miljömålen "Levande skogar", "Levande sjöar och vattendrag" och "Ett rikt växt- och djurliv", samt att ett formellt skydd är i enlighet med länsstyrelsens och Skogsstyrelsens strategi för områdesskydd på skogsmark i länet från december 2005. Avgörande urvalskriterium har varit områdets mycket höga naturvärden på beståndsnivå.

Vidare bedömer vi att ett naturreservat i det aktuella området är förenligt med kommunens översiktsplan och med hushållningsbestämmelserna i 3 och 4 kap. miljöbalken.

Länsstyrelsen finner vid en vägning mellan enskilda och allmänna intressen i enlighet med 7 kap. 25 § miljöbalken att det för att bevara ovan nämnda naturvärden finns skäl att besluta om att bilda ett naturreservat, samt att förordna om föreskrifter för området och att fastställa en skötselplan. För att uppnå det starka skydd som behövs för områdets naturvärden bör föreskrifterna bland annat omfatta förbud mot såväl exploateringsföretag som skogsbruk i området.

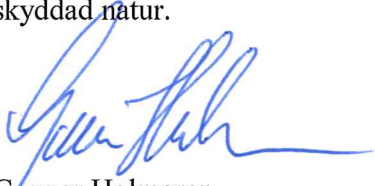
HUR MAN ÖVERKLAGAR

Den som vill klaga över detta beslut ska skriva till regeringen, men skicka eller lämna skrivelsen till länsstyrelsen, postadress: Länsstyrelsen, Enheten för skyddad natur, 871 86 Härnösand.

Skrivelsen ska ha kommit in inom tre veckor från den dag klaganden fick del av beslutet. I skrivelsen ska anges vilket beslut som överklagas och den ändring som begärs. Skriv namn, adress, telefonnummer och ärendets nummer. Om ytterligare upplysningar önskas, kontakta Pekka Bader telefon 0611-34 92 23, pekka.bader@lansstyrelsen.se.

Beslutet ska kungöras i länets författningssamling, i Post- och Inrikes Tidningar, i Tidningen Ångermanland och i Nordsverige. Den dag kungörelsen varit införd i ortstidning anses berörda ha fått del av beslutet.

I den slutliga handläggningen av detta ärende har även deltagit Linda Andersson, länsjurist, Thomas Steinwall, planhandläggare, samt Torbjörn Engberg, enhetschef vid Enheten för skyddad natur.



Gunnar Holmgren
landshövding

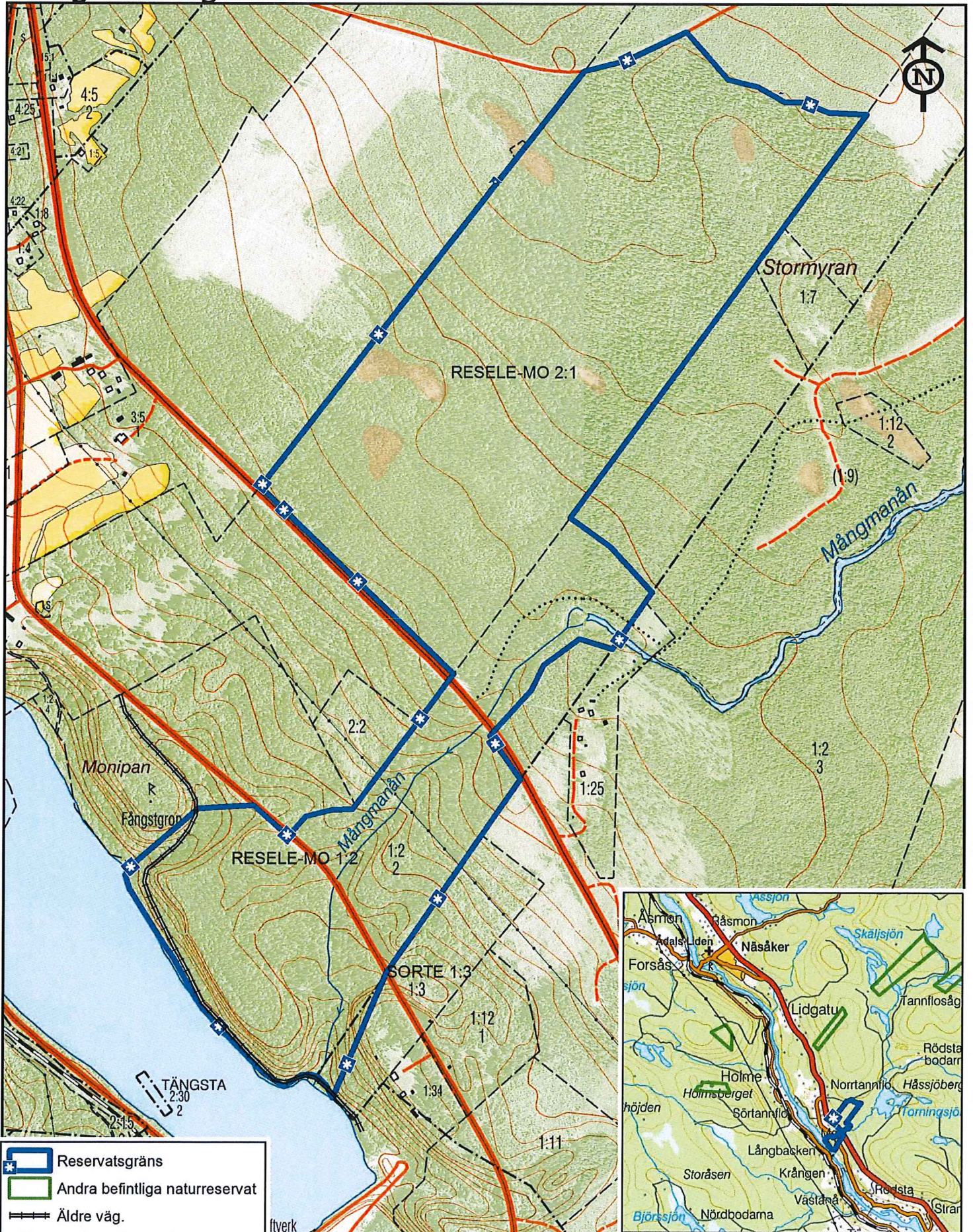


Pekka Bader
naturvårdshandläggare

Bilagor

- 1 Beslutskarta
- 2 Sändlista
- 3 Skötselplan

Mångmanskogens naturreservat



Skötselplan för *Mångmanskogens naturreservat*

Denna skötselplan ska användas tillsammans med det beslut som utgör grunden för planen. I beslutet återfinns viktig information såsom beslutsmening, syfte, föreskrifter och en sammanfattande beskrivning av området.

Gränser

Reservatet ska märkas ut enligt svensk standard (SIS 03 15 22) genom målning på träd inom reservatet i gränsgatan och uppsättning av stolpar med reservatsbricka i gränsvinklar och där det är naturligt för besökare att korsa reservatsgränsen.

Brand

Om okontrollerad brand uppkommer inom reservatet bör släckning inriktas mot naturliga avgränsningar och mot reservatets ytterkanter om räddningschefen anser att branden härmed slutligen kan bekämpas. All eventuell brandbekämpning bör ske med så skonsamma metoder som möjligt och med största hänsyn till mark, vegetation och vatten.

Servitut och samfälligheter mm

Reservatsfastigheterna berörs av servitut avseende rätt för teleledning inom Resele-Mo 1:2 och Sorte 1:3. Rätten hanteras för närvarande av Teliasonera Skanova Access AB. Reservatet belastas också av ledningsrätt avseende kraftledning gällande till förmån för E.on Elnät Sverige AB. Genom reservatet löper också två allmänna vägar, och i norr tangerar en skogsbilväg reservatsgränsen.

Jakt

Vid uttransport av högvilt får mindre banddriven älgdragare eller fyrhjulig motorcykel användas, varvid risken för markskador och spårbildning ska minimeras (se beslutet § A11). Siktgator får inte röjas (§ A6). Eventuella befintliga jaktorn ägs av jakträttsinnehavaren och ska underhållas eller rivas. För nya jaktorn krävs tillstånd (§ A13). Av reservatsföreskrifterna följer vidare att varken levande eller döda träd i reservatet får nyttjas till ved (§ A6 och C1). Anslag om pågående jakt bör sättas upp i anslutning till reservatstavlorna (se skötselkarta).

Förvaltning och tillsyn

Länsstyrelsen ansvarar för förvaltningen av reservatet och tillsynen när det gäller efterlevnaden av reservatsbestämmelserna.

Skötselområden med bevarandemål och åtgärder

Området har delats in i tre skötselområden, varav ett omfattar hela reservatet.

Skötselområde 1

Skogs- och myrmark

Övergripande mål

Att naturmiljöerna utvecklas fritt efter naturligt förekommande processer och fortsatt skapar strukturer som är kännetecknande för ett naturligt fungerande skogsekosystem, såsom gamla träd och döda stående och liggande träd.

Målindikatorer:

- Större barkplattbagge (*Pytho kolwensis*) finns fortsatt i reservatet.

Åtgärder

- Eftersök av större barkplattbagge
Se Uppföljning nedan.
- Avlägsnande av bilvrak
Om inte vegetationen har tagit över bilvraket fullständigt, bör vraket avlägsnas (se skötselkartan).

Skötselområde 2

Mångmanån

Skötselområdet är endast ungefärligt avgränsat längs den nedersta tredjedelen av åns lopp i reservatet.

Övergripande mål

Målsättningen är att bevara ett vattensystem med så naturliga processer och strukturer som möjligt.

Målindikatorer:

- Vattnets pH understiger inte 6,2 under vårfloden.
- Naturlig reproduktion av öring förekommer.
- Vattensystemet är fritt från mänskligt skapade vandringshinder.

Åtgärder

- Flottledsåterställning
Åtgärden bör samordnas inom en plan som hanterar hela det åsystem som denna del av Mångmanån ingår i.
- Ev. byte av vägtrummor
Åtgärden bör samordnas inom en plan som hanterar hela det åsystem som denna del av Mångmanån ingår i. Eventuellt trumbyte ska föregås av samråd med Trafikverket, om det berörs, för gemensam bedömning av bästa metod och utformning.

Skötselområde 3

Information och tillgänglighet

Omfattar hela reservatet.

Övergripande mål

Att låta detta område vara fortsatt tillgängligt för allmänheten, samt att besökare ska få relevant information om området.

Målindikatorer:

- Aktuell information finns på länsstyrelsens hemsida.
- Informationstavlor är på plats och i gott skick.

Åtgärder

- Informationstavlor
Informationstavlor sätts förslagsvis upp inom reservatet vid de tre bilvägar som löper genom och intill reservatet, se skötselkartan. Längs väg 90 sätts skylten upp intill befintlig parkeringsficka. Om skylten önskas sättas upp inom vägområdet, krävs tillstånd från väghållningsmyndigheten (43 § väglagen 1971:948). Reservatsbeslutet medger inte anläggning av några nya parkeringsfickor.
- Information på hemsida
En beskrivning av området läggs ut på länsstyrelsens hemsida.

Reservatsbeslutet medger att stig och rastplats för besökare anläggs och underhålls. Sådana eventuella anläggningar är sannolikt mest aktuella i nedre delen av reservatet, längs Mångmanån. Under dagens allmänna förutsättningar prioriteras dock inte dessa anläggningar.

Sammanfattning och prioritering av åtgärder

Prio	Åtgärd	Skötsel- omr	Start	Intervall	Finansiering
1	Eftersök av större barkplattbagge	1	2025	vert 10:e år	reservatsanslag
1	Flottledsäterställning	2	2017	engångsåtgärd	reservatsanslag
1	Ev. byte av vägtrummor	2	2017	engångsåtgärd	reservatsanslag
1	Informationstavlor	3	2017	engångsåtgärd	reservatsanslag
1	Information på hemsida	3	2017	engångsåtgärd	reservatsanslag
3	Avlägsnande av bilvrak	1	2017	engångsåtgärd	reservatsanslag

Uppföljning

Uppföljning av reservatets syfte och gynnsam bevarandestatus för miljöer och arter är en prioriterad uppgift för reservatsförvaltningen, förutom de åtgärder som anges ovan.

Förekomsten av den starkt hotade arten större barkplattbagge bör följas och dokumenteras. Arten har hittills påträffats norr om väg 90. I takt med att potentiellt lämpliga granlågor påträffas söder om väg 90 bör dessa inventeras efter arten.

Eftersök innebär att lossa barken för att söka framför allt larver av större barkplattbagge, och utgör typiskt en destruktiv metod. Åverkan bör minimeras genom att endast lossa bark som kan läggas tillbaka på lågan, det vill säga på ovansidan. Förslagsvis lossas inte mer bark än motsvarande 2-4 stycken A4-A3-pappersytor per låga, beroende på storleken på lågan. Lossandet av bark ska underlättas, väsentligt, genom att nyttja såg och yxa/kniv; då kan man skära ut rektangulära barkbitar som lätt sätts tillbaka.

Vid eftersök i samband med förvaltningens löpande tillsyn av området bör man generellt begränsa sig till att konstatera att större barkplattbagge finns norr om väg 90 (och i framtiden eventuellt även söder om väg 90). I samband med nästa nationella uppföljningsdrev kan man tänka sig ett mer noggrant eftersök av arten i reservatet (se Jansson, N. 2013.Handledning för biogeografisk uppföljning av större barkplattbagge (*Pytho kolwensis*)). Arten påträffades senast i reservatet 2015, och förslagsvis görs nästa mer grundliga eftersök om tioåret år eller i samband med ett nationellt drev.

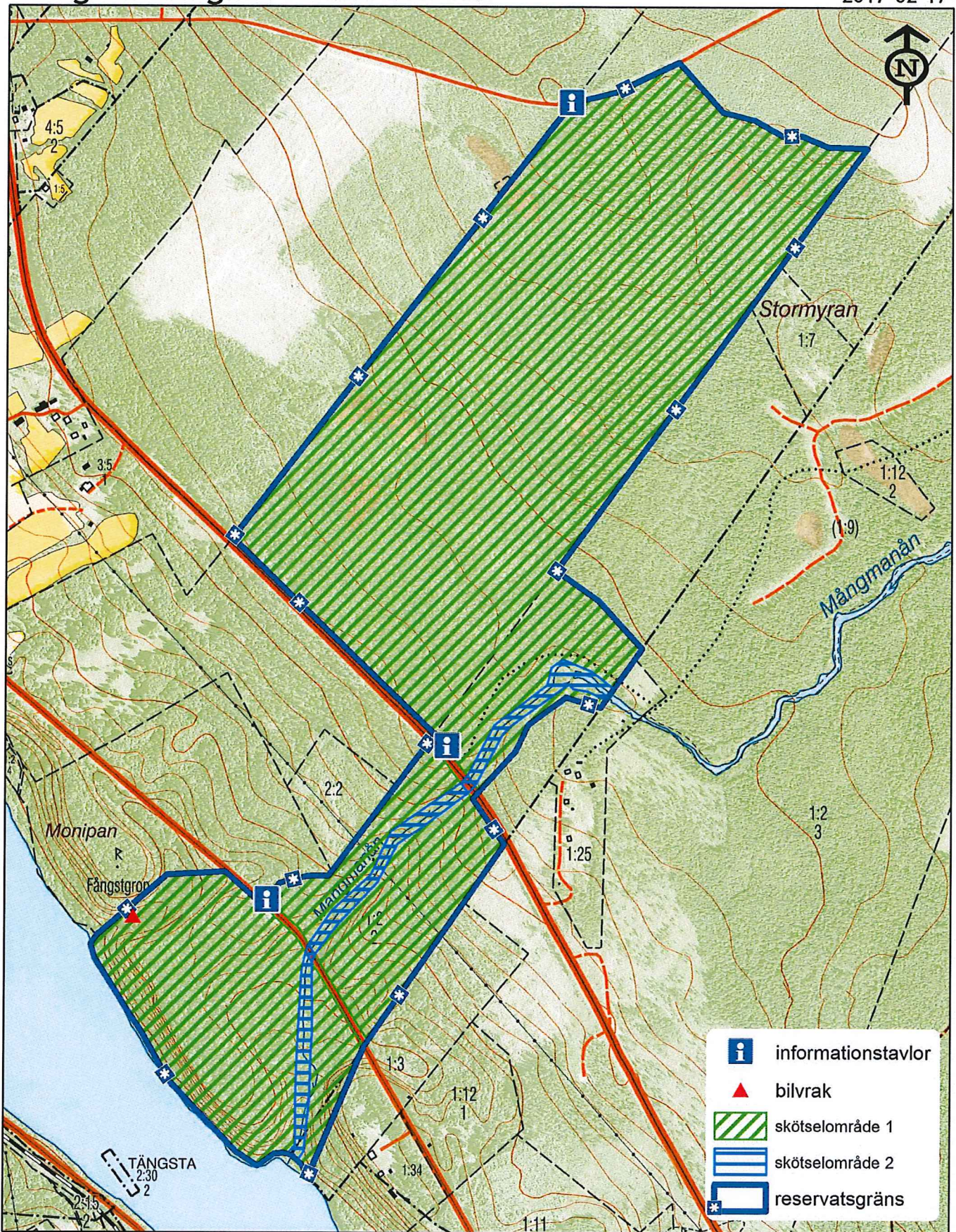
Även inventeringar av andra organismer som normalt förekommer i naturskogar bör genomföras med cirka tio års mellanrum (vedlevande svampar, insekter, lavar, mossor). På motsvarande sätt bör flodpärlmussla följas över tid i Mångmanån, liksom öringstammen, och relevanta vattenkemiska parametrar.

Sammanfattning av uppföljningsbara mål

Skötsel- omr	Kvalitetsmål	Intervall
1	Större barkplattbagge (<i>Pytho kolwensis</i>) finns fortsatt i reservatet.	var 10:e år
2	Vattensystemet är fritt från mänskligt skapade vandringshinder.	var 10:e år
2	Naturlig reproduktion av öring förekommer.	var 3:e-6:e år
2	Vattnets pH understiger inte 6,2 under vårfloden.	årligen
3	Informationstavlorna är på plats och i gott skick.	löpande tillsyn
3	Aktuell information finns på länsstyrelsens hemsida.	löpande tillsyn

Mångmanskogens naturreservat

Skötselkarta
Dnr 511-4356-2011
2017-02-17



0 50 100 200 300 400
meter

© Länsstyrelsen Västernorrland
© Lantmäteriet Geodatasamverkan