



Skötselplan för Korpbergets naturreservat

Norrköpings kommun

Fastställd 2017-02-17

SKÖTSELPLAN FÖR KORPBERGETS NATURRESERVAT

Skötselplanen gäller utan tidsbegränsning. En översyn bör göras senast inom 10 år för att bedöma behovet av revidering. Skötselplanen har upprättats av Länsstyrelsen 2016. Planförfattare har varit Linda Vålberg.

Framsidesfoto: Vy över stup och uddar i Korpbergets naturreservat, september 2016. Fotograf, framsida och övriga bilder i planen om inget annat anges: Linda Vålberg

Innehållsförteckning

A. ALLMÄN BESKRIVNING	3
Administrativa data om naturreservatet	3
Syfte, föreskrifter och skäl för beslut	5
Beskrivning av reservatet	5
Naturbeskrivning	5
Historisk och nuvarande markanvändning	5
Områdets bevarandevärden	6
Källuppgifter	9
B. PLANDEL	10
Syfte med naturreservatet	10
Disposition och skötsel av mark	10
Skötselområden	10
Sammanfattning och prioritering av planerade skötselåtgärder	21
Jakt	21
Utmärkning av reservatets gräns	21
Tillsyn	21
Dokumentation och uppföljning	21
Dokumentation och inventeringar	21
Uppföljning	22
Finansiering av naturvårdsförvaltningen	22
Kartor	23

Bilagor

1. Nyttjanderättsavtal för parkering, infotavla samt stigar in till reservatet på Evelund 1:6
2. Nyttjanderättsavtal för stig över Östra Ny Grindtorp 1:7

A. ALLMÄN BESKRIVNING

Administrativa data om naturreservatet

Reservatets

namn: Korpberget

NVR nr: 2013359

Beslutsdatum: 2017-02-17

Län: Östergötland

Kommun: Norrköping

Areal: 32,6 ha

Land:	32,6 ha
Vatten:	0 ha
Produktiv skog:	19,9 ha

Naturtyper: Grandominerade sänkor (Näringsrik granskog, 9050) 3,7 ha

(Natura 2000-naturtyp inkl naturtypskod inom parentes)

Talldominerad naturskog (Taiga, 9010)	16,9 ha
Tallskog i bäckravin, ej naturtyp	0,4 ha
Tallrismossar (Skogbevuxen myr, 91D0)	0,9 ha
Lövrisk barrnaturskog (Taiga, 9010)	4,0 ha
Tallskog, planterad, 40 år	0,3 ha
Hygge	1,5 ha
Gles ekkulle (Trädklädd betesmark, 9070)	0,3 ha
Ekskog (Näringsrik ekskog, 9160)	0,3 ha
Öppna bergshällar, branter och stup (varav 3,6 ha Silikatbranter, 8220)	4,3 ha

Prioriterade bevarandevärden

Naturtyper: Naturskog: Taiga 9010, Näringsrik granskog 9050

Arter/grupper: Kryptogamflora och skalbaggsfauna

Strukturer/funktioner: Substratmiljöer: död ved och de substrat som geologin erbjuder

Friluftsliv: Naturlighet, landskapsbild (utkiksplatser)

Fastigheter: Å Sockenallmänning S:2 (sockenallmänning)
Notplatserna 1:1 (privatägd)
Evelund 1:6 (stiftelse)

Förvaltare: Länsstyrelsen Östergötland

Lägesbeskrivning: Norr om Slätbaken, på Vikbolandet. Cirka 1,5 mil öster om Söderköping och 4 km söder om Ö Ny.

Korpbergets naturreservat

Vägbeskrivning:

Från Norrköping rv 209 mot Arkösund. Vid Svensksund, tag av mot Kuddby, och kör mot Ö Ny. I Ö Ny, tag av mot Norrkrog. Cirka 1 km innan Norrkrog tar man höger mot Breviks kursgård. Passera kursgårdens egen parkering och parkera där infotavla om reservatet kommer att sättas upp.



Fotot: Två gamla tallar, den ena levande och den andra död som en yvig silverkvast, är typiska för hållmarkerna i Korpbergets naturreservat.

Syfte, föreskrifter och skäl för beslut

Se reservatsbeslut. Syftet beskrivs även i denna skötselplans plandel under B.

Beskrivning av reservatet

Naturbeskrivning

Korpbergets naturreservat, som är på cirka 33 hektar, ligger vid Slätbakenförkastningen utmed Vikbolandets södra kant och har en dramatisk topografi med höga sydbranter med klippängar och bördiga hyllplan. Berggrunden består till stor del av urberg av gnejs med ett tunt jordtäckte och gott om berghällar. Mycket gammal hållmarkstallskog, med inslag av tallar upp mot 400 år, täcker en stor del av ytan närmast viken och branterna. I tallskogspartier dominerar blåbärsris och ljung markskiktet. Gammal blåbärstallskog dominerar den norra delen men här är åldrarna som regel under 200 år på träden, även om inslag av äldre finns. I sänkor med små tallrismossepartier växer skvattram, tuvull och odon.

Gammal tall, men även ek, växer på den del allra längst i väster i reservatet som är benämnt Korpberget, och har gett reservatet dess namn. På Korpberget består markskiktet av ris.

I sprickdalar och lägre delar är marken kalkhaltig vilket ger en rik flora och stor bördighet med mer gran i trädskiktet. En större gransänka med tydlig kalkpåverkan finner man i områdets östra kant. I sänkan utgörs markvegetationen av lågörttyp med arter som harsyra, blåbär, ekbräken, stenbräken och blåsippa. Ett fuktdrag i denna sänka mynnar ut i en bäck som rinner ner över branta berghällar och ner mot Storbredvik. Nedanför sänkan är skogen varierande med både löv- och barrdominerade partier som sträcker sig ut på en udde kallad Monte Carlo (väster om en fornborg). Den andra större sänkan består av en bäckravin i reservatets västra del. I denna växer bergslok, björkpyrola, gullris samt maj- och hultbräken.

Nedanför de cirka 70-90 meter höga stupen ner mot Slätbakens vatten finns mindre hyllplan, där man åtminstone på något ställe finner en ädellövskog. Förutom ekar och lindar, varav några är grova och gamla, växer även bland annat tall, skogstry, fågelbär, måbär, rönn och hagtorn här. Fältskiktet har inslag av bergslok, strandvänderot och tulkört. Ett antal spärrgreniga ekar växer på en kulle (vid Lusthusgården) i områdets sydöstra hörn. Ekar växer även i sydöstra kanten av bergshöjden med fornborgen. Uppe på fornborgshöjden, som även den stupar cirka 60 meter ner mot Slätbaken, växer främst tall glest, varav flera är gamla och senvuxna.

Historisk och nuvarande markanvändning

På bergshöjden i sydöstra delen har det legat en fornborg. Beskrivning av denna fornborg finns under "Kulturhistoriska lämningar".

Större delen av området har bestått av barrskogsklädd utmark enligt häradskartan från slutet av 1800-talet. Även på gamla ekonomiska kartan från 1930-40-talet visar att området var skogsbeklätt, där träden stod olika tätt och bildade både täta och glesa skogspartier med gott om gläntor. Dessa historiska kartor finns i skötselplanens sista kapitel, "Kartor". Historiskt sett har troligen skogen präglats av störningar av olika slag, så som brand och eventuellt även bete med tanke på närheten till Johannesdals jordtorp, som gården Sätterviken hette i slutet av 1800-talet. I senare tid har större delen av skogen skötts genom ett försiktigt skogsbruk utan hyggesbruk vilket enstaka stubbar vittnar om, med undantag för mindre delar som avverkats i relativt sen tid. Troligen har vindfällan tagits ut kontinuerligt i delar av reservatet. Det försiktiga brukandet och viss påverkan av störningar har gett en variationsrik skog med träd i olika åldrar och stor andel tall.

Åkern norr om ekkullen vid Breviks kursgård (utanför reservatet) kallas Lusthusgården, vilken har fått namn av att det uppe på ekkullen har funnits ett lusthus. Ekkullen har hållits öppen och fri från igenväxning. Ekkullen samt branten mot fornborgen används frekvent för diverse aktiviteter inom den angränsande kursgårdens verksamhet, så som frisbeegolf. Även övriga delar av reservatet används inom kursgårdens verksamhet.

Områdets bevarandevärden

Biologiska bevarandevärden

Området ingår i Riksintresse för naturvärden. Skogen i området är varierande, från torra tallhällmarker till fuktiga och bördiga gransänkor, delvis med kalkpåverkan. Det ger förutsättningar för arter knutna till flera olika naturskogsmiljöer. De höga sydvända branterna innehåller små klippängspartier och erbjuder solvarma miljöer som ger förutsättningar för en speciell flora och fauna. I branter och på en kulle i sydöstra hörnet växer gamla ekar med sällsynta lavar. Enstaka lindar förekommer också i branter. Gamla träd och död ved, både stående och liggande, av främst tall, men även bland annat gran, ek, lind, sälg, klipbal, björk och asp bidrar till viktiga livsmiljöer för exempelvis sällsynta lavar, svampar och insekter i nästan hela reservatet.

Kärlväxter

I de öppna bergsbranterna sydväst om Korpberget växer brudbröd, blodnäva och kungsmymta i mängder.

Nedanföör gransänkan i reservatets östra del, på Notplatserna, växer bland annat vårärt, sårlåka och vippärt.

På en hyllavsats 40 meter nedanföör de höga stupen växer det för regionen ovanliga gräset lundskäfting i en strandskog av ädellöv.

I en brant växer små skott av murgröna.

Enligt uppgift från 1995 växer det skogsalm på Lusthuskullen. Trädslaget har inte eftersökts på senare år och har därför inte noterats, men om det ännu finns alm kvar i reservatet är de väl värda att spara och ge god levnadsmiljö eftersom almen har ett akut hot på grund av almsjukan.

Lägre flora och svampar

Större delen av skogen domineras av tall och där finner man arter som gryinig blåslav (*Hypogymnia farinacea*), talticka (*Phellinus pini*) och blåmossa (*Leucobryum glaucum*). Den sällsynta ladlaven (*Cyphelium tigillare*) har påträffats på död tallved, dels i tallhällmarksskogen ovanföör stupen och dels ute på udden väster om fornborgen.

I gransänkan med kalkpåverkan växer långfliksmossa (*Nowellia curvifolia*) på en asplåga och det finns västlig hakmossa (*Rhytidiadelphus loreus*) i en nordsluttning. Där finns även en art av *Porella* sp och ett flertal intressanta svampar, så som ullticka (*Phellinus ferrugineofuscus*), gytttrad taggsvamp (*Creolophus cirrhatus*), dofttaggsvamp (*Hydnellum suaveolens*), fjällig taggsvamp (*Sarcodon squamosus* el *S imbricatus*), granriska (*Lactarius zonarioides*) och stor klubbsvamp (*Clavariadelphus pistillaris*). Nedanföör gransänkan, på Notplatsernas mark, ger den stora diversitet av olika trädslag och lodytor miljöer för arter som rosa skärelav (*Schimatomma pericleum*), *Porella* sp, kruskalkmossa (*Tortella tortuosa*), klippfrullania (*Frullania tamarisci*), blåsflikmossa (*Lejeunea cavifolia*), slanklav (*Collema flaccidum*), grön



Korpbergets naturreservat

sköldmossa (*Buxbaumia viridis*), stubbspretmossa (*Herzogella seligeri*) och långflikmossa. Slanklaven växer även på en lodyta vid strandädellövskogen.

Långfliksmossa är vanlig i bäckravinen i reservatets västra del och på minst en aspbas växer traslav (*Leptogium lichenooides*). I övrigt förekommer skriftlav (*Graphis scripta*), lönnlav (*Bacidia rubella*), liten vårtlav (*Acrocordia cavata*) och bårdlav (*Nephroma parile*) i detta område.

Väster om bäckravinen, vid Korpberget, förekommer rosa skärelav på flera av ekarna, men man kan även finna gul dropplav (*Clistomum corrugatum*) på dem. I övrigt har man påträffat *Porella* sp, klippfrullania, guldlocks-mossa (*Homalothecium sericeum*), tallticka och ladlav på Korpberget.

På ekarna på kullen vid Lusthusgården växer ekticka (*Phellinus robustus*) och de sällsynta lavarna gammelekslav (*Lecanographa amylacea*) och skuggorangelav (*Caloplaca lucifuga*) och på ekarna i södra kanten av fornborgsberget växer fällmossa (*Antitrichia curtipendula*).

Den lägre floran, med sitt stora artantal och där många är sällsynta, visar på att området har lång kontinuitet av gamla träd, både levande och döda i form av torrakor och lågor i olika förmultningsstadier.

Fauna

Inga systematiska inventeringar har gjorts, men insektsfaunan knuten till död ved, främst gammal tallved, borde vara rik i området. Även de gamla ädellövträden hyser med stor sannolikhet flera intressanta insekter och andra ryggradslösa djur. Svart praktbagge (*Anthaxia similis*) har hittats på några ställen i tallskogspartierna. Reliktbock (*Nothorbina muricata*) lever på gamla, levande och solbelysta tallar. Granbarknagaren (*Microbregma emmarginata*) verkar vara väl spridd i området. Den lever på gamla solbelysta granar, utan att skada träden.

Utmed Slätbaken, inte bara vid Korpbergets naturreservat, finns många sydvända stup och berghällar, som med sina varma miljöer och artrika klippängsflora ger förutsättningar för många fjärilar. Antalet arter är stort utmed Slätbaken, och man kan anta att detta även gäller Korpberget. Bergsväggarna, hyllavsätser, lövträd och hålträd är viktiga miljöer för häckande fåglar.

Tabell 1. Nationellt rödlistade arter i Korpbergets naturreservat enl 2015 års rödlista. NT=nära hotad, VU=Sårbar, CR=Akut hotad.

Vetenskapligt namn	Svenskt namn	Hotkategori
Lavar		
<i>Alectoria sarmentosa</i>	Garnlav	NT
<i>Caloplaca lucifuga</i>	Skuggorangelav	NT
<i>Cliostomum corrugatum</i>	Gul dropplav	NT
<i>Cyphelium tigillare</i>	Ladlav	NT
<i>Lecanographa amylacea</i>	Gammelekslav	VU
<i>Schismatomma pericleum</i>	Rosa skärelav	NT
Svampar		
<i>Hydnellum suaveolens</i>	Dofttaggsvamp	NT
<i>Phellinus ferrugineofuscus</i>	Ullticka	NT
<i>Phellinus pini</i>	Tallticka	NT
<i>Phellinus robustus</i>	Ekticka	NT
Kärlväxter		
<i>Ulmus glabra</i>	Skogsalm	CR
Fauna		
<i>Nothorbina muricata</i>	Reliktbock	NT

Korpbergets naturreservat

Geologiska bevarandevärden

Korpbergets naturreservat utgörs av en del av den långsträckt och mäktiga Slätbakenförkastningen som sträcker sig i nordväst-sydostriktning utmed Slätbakens norra strandlinje. Förkastningsbranten är mycket tydlig vid reservatet, med bergväggar på upp mot 70 till 90 meter. Högsta punkten i reservatet ligger på cirka 115 meter över Slätbaken.

På större delen av reservatet är jordartslagret tunnare än en halvmetr. På några ställen är den tjockare, som i nordöstra hörnet, där det är kärrmark i en sumpskog. I gransänkan, som ligger i östra delen av reservatet, består jordarten i norra delen av svallgrus, som söderut övergår till svallsand. Nedanför gransvackan finns ett litet område med svallgrus intill strandkanten. I bäckravinen i reservatets västra del består jordarten i stället av varvig lera. I svackan mellan bäckravinen och Sätterviken, som ligger öster om reservatet, består jorden av sandig-moig morän med svallat ytskikt. Alla dessa ytor, samt ett par svackor i områdets norra del, som har lite tjockare jordmån ger förutsättningarna för en variation.

Kulturhistoriska lämningar

I reservatets sydöstra del sträcker sig en höjd med cirka 60 meter höga stup ner mot Slätbakens vatten. På denna höjd finns resterna av en av Östergötlands drygt 140 kända fornborgar (RAÄ-id Östra Ny 126:1). Fornborgen är ungefär 230*120 meter stor. I norra branten avgränsas fornborgen av ett par stenvallar/murar och det är även här man har möjlighet att ta sig upp på krönet. Den ena stenvallen är cirka 15 meter lång och finns i nordöstra kanten. Större delen av muren är rasad och en hel del sten ligger nedanför och norr om berget. Den längre stenvallen, som är 25 meter lång, är belägen på mitten av den norra delen av fornborgsberget, något nedanför krönet av berget. Stenarna i denna mur är längs större delen kallmurade och lagda i tre till fyra skift. En del av stenarna har rasat ner, mot norr.



Den sydvända branten vid fornborgen

Det är lätt att förstå att man valde att lägga en så viktig byggnad på denna plats, då man tack vare förkastningsbrantens höga stup har en mycket bra utsikt över sjön. Fornborgen har troligen varit en farledsborg, med tanke på sitt läge högt upp på berget, med god uppsikt över Slätbaken. Farledsborgar ligger, som namnet antyder, utmed viktiga farleder. Fornborgen tros kunna vara en föregångare till Stegeborg. Slätbaken är här som smalast och var en viktig del att vakta och försvara mot fiender som kom från havet.

Att som angripare försöka ta sig in i fornborgen vore helt omöjligt från sjösidan, på grund av det höga stup som är där. Tack vare den branta sluttningen på landsidan var det även där svårt att angripa borgen, särskilt som man där hade byggt upp ett skydd. De rasade stenvallarna, som vi ser idag, har troligen inte varit så höga, utan utgjort en grund för en palissadkonstruktion av trä.

I kanten av reservatets nordvästra del, ungefär där det går in ett litet hygge i reservatet, är en fyndplats av kvartsavslag noterat i fornlämningsregistret, RAÄ-id Å 91:1. Enligt registret är fyndet gjort år 1993 i en syd-syd-västlig sluttning mellan bergsklackar i skogsmark och i en rotvälta.

De registrerade fornlämningarna finns markerade på karta i skötselplanens sista kapitel "Kartor". Fasta fornlämningar skyddas av Kulturmiljölagen (KML).

Intressen för friluftslivet

Av samma anledning som de forntida människorna drogs till dessa trakter kommer dagens människa att finna utsikterna från höjderna över Slätbaken häpnadsväckande. Förutom det dramatiska landskapet kan man även trivas i den orörda skogen. Området har även innan

Korpbergets naturreservat

reservatsbildningen besökts flitigt av bland annat lägerungdomar från kursgården och av kanotister, som bland annat anlägger vid Notplatserna på udden kallad Monte Carlo. Udden fick sitt namn av att det sägs att traktens drängar tog sig dit för att spela kort. Det slitage som friluftslivet idag ger på området och en eventuell ökning av besökare bedöms inte påverka naturvärdena negativt. Den del av området som ligger närmast Slätbaken ingår i Riksintresse för friluftslivet.

Källuppgifter

Naturvårdsprogram Norrköpings kommun, område NVP0581879:40 och 42-46.

Nyckelbiotopsinventering, Skogsstyrelsen Östra Götaland, 1995, 1999, 2004.

Fornlämningsregistret, Riksantikvarieämbetet.

Geologiska kartbladet Norrköping NO, SGU Ae 15, 1973.

Beskrivning till geologiska kartbladet Norrköping NO, SGU Ae 15, 1975.

Riksintresse för Naturvård, Slätbakens förkastningssystem, NE63.

Riksintresse för friluftsliv, Östergötlands skärgård, FE7.

Artportalen, ArtDatabanken.

Länsstyrelsens naturreservatsutredning.

B. PLANDEL

Syfte med naturreservatet

Syftet med Korpbergets naturreservat är att bevara och vårda värdefulla naturmiljöer i ett kuperat förkastningslandskap, främst i form av barrnaturskog som delvis har inslag av ädellöv och andra lövträd, men även en mindre kulle med spärrgrenig ek, samt att bevara alla de komponenter, i dessa miljöer, som är viktiga för överlevnaden av hotade, sällsynta och hänsynskrävande arter. Syftet är därmed även att bevara biologisk mångfald, främst skalbaggsfauna och kryptogamflora.

Korpbergets naturreservat ska även vara tillgängligt för friluftslivet.

Syftet ska nås genom att området till stora delar lämnas till fri utveckling. På tallhällmarker kan vissa åtgärder krävas för att bevara talldominansen. På hyggesdelar ska syftet nås genom naturvårdsröjningar för att efterlikna en lövbränna. Ekar och andra ädellövträd som hotas av uppväxande träd ska gynnas genom frihuggning. Syftet med skötselåtgärderna ska vara att bevara och förstärka värdena för de arter som är knutna till gammal barrnaturskog och gamla ädellövträd. För att nå syftet för friluftslivet kan enstaka anordningar bli aktuella.

Disposition och skötsel av mark

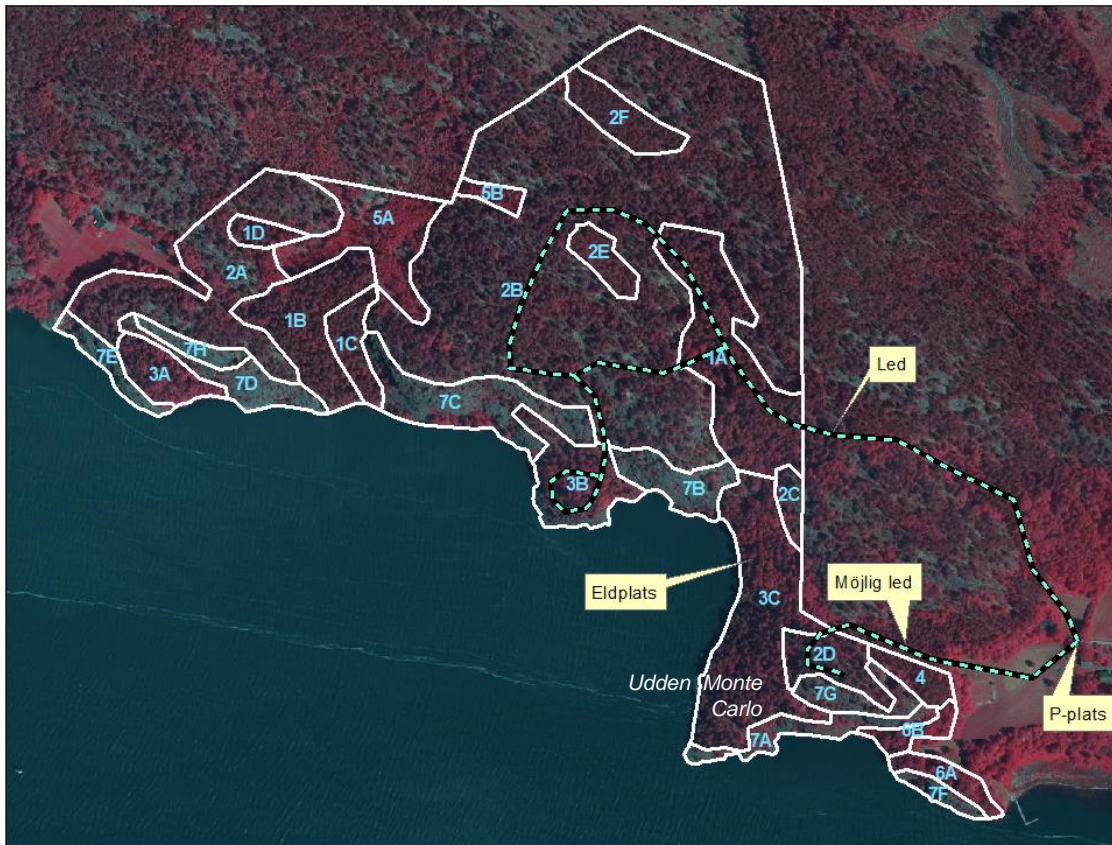
För att bevara naturvärden kopplade till tall och löv kan viss naturvårdsskötsel behövas för att efterlikna de störningar som har format den talldominerade, varierade skogen. Det rör sig om mindre åtgärder i delar av skogen, främst för att gynna värmeälskande arter på både levande och döda äldre tall och löv som har sin plats i den historiskt varierande, luckiga tallskogen. Samtidigt kan det i delar behöva tillföras död ved för att kompensera det uttag som troligen har skett historiskt, för att på sikt närma sig nivåerna i en naturskog där sådant uttag inte har skett. Dessa åtgärder kan med fördel samordnas. Se under respektive skötselområde.

Den granifiering som ses i landskapet i stort har inte kommit så långt i Korpbergets naturreservat ännu, varför endast små åtgärder kan behövas under denna planperiod för att undvika att granen konkurrerar ut tall och löv.

Skötselområden

Reservatet är indelat i sju skötselområden samt friluftsanläggningar (se karta nästa sida);

- 1) Grannaturskog som till större delen lämnas för fri utveckling (enstaka frihuggning av värdefulla träd)
- 2) Tallnaturskog, med mindre tall- och lövgynnande skötselåtgärder
- 3) Lövrik barrnaturskog med mindre tall- och lövgynnande skötselåtgärder
- 4) Tallplantering där löv gynnas och död ved skapas
- 5) Hygge med röjningsbehov
- 6) Ekmiljöer med naturvårdsgallrings- och röjningsbehov
- 7) Bergsbranter och öppna bergshällar utan skötselbehov
- 8) Parkering och andra friluftsanläggningar



© Länsstyrelsen Östergötland, © Naturvårdsverket, © Lantmäteriet Geodatasamverkan,

Karta med skötselområden för Korpbergets naturreservat. Skötselområde 1A-B och D består av näringsrika grandominerade naturskogar och 1C av bördig tallskog som utvecklas mot grannaturskog. Område 2A-D består av tallnaturskog på frisk-torra marker, medan 2E-F består av tallmyr. Område 3A-C är lövrika blandnaturskogar. Område 4 är ung tallskog medan område 5A-B är hygge, som alla har som mål att utveckla naturskogs kvaliteter på sikt. Område 6 A-B är ekmiljöer av olika slag. Område 7A-F är öppna bergsbranter och 7G-H är öppna berghällar utan stark lutning.

Skötselområde 1, näringsrik grannaturskog

Areal: 4,1 ha, fördelat på fyra delområden

Naturtyper idag: Näringsrik granskog (naturtypskod 9050) 3,7 ha i skötselområde 1A, B och D, talldominerad äldre skog 0,4 ha i 1C.

Målnaturtyp: Näringsrik granskog (9050) 4,1 ha.

Beskrivning

Skötselområdena består av grandominerad naturskog, bitvis med högt lövinslag och en del tall, belägna i tre svackor. Större delen av skötselområdet uppfyller definitionen för naturtypen Näringsrik granskog (naturtypskod 9050 enligt Natura 2000:s naturtypslista).

Det östra delområdet (1A) består av en långsträckt gransänka, där åtminstone den nedre delen (södra änden) består av grankalkskog. Denna grankalkskog är tätt bevuxen av 80-årig gran. Trots att granar inte är så gamla har området en intressant



marksvampflora. Granarna blir äldre längre upp i sänkan och lövinslaget och mängden död ved ökar. Moss- och svampfloran är rik i sänkan. På marken växer örter som blåsippan, ekbräken, stenbräken och harsyra.

I västra delen av reservatet finns en bäckravin (1B och C) som har skurit ner i lersediment. Den är grandominerad, med ett visst björk- och tallinslag. Östra delen av ravinskogen (1C) är talldominerad, men det kommer yngre gran under tallarna. Just denna har inte riktigt nått naturskogsqualiteter, men kommer att på inte allt för lång sikt att utvecklas mot en naturskog. Bäckravinen har en örtrik flora, samt även en rik moss- och lavflora. Nordväst om bäckravinen finns ett sidoflöde och här bryts skogen i denna sidoravin av ett hygge (skötselomr 5), men sedan tar skogen vid igen väst om hygget, där skötselområdets mindre delyta (1D) ligger. Det är en gransänka med inslag av asp, lind och ek samt med rörligt markvatten och rik lavflora knuten till löv (främst asp).

Bevarandemål och gynnsamt tillstånd

Skötselområdet ska bevara samt utveckla de naturvärden som finns knutna till näringsrik grandominerad naturskog som är präglad av intern dynamik och som har ett stort lövinslag. Skötselområdets hela areal på 4,1 hektar ska på sikt bestå av naturtypen Näringsrik granskog 9050.

Rödlistade och typiska arter, som är knutna till eller beroende av lång skoglig kontinuitet, gamla granar och lövträd samt död ved, ska fortleva på lång sikt med livskraftiga populationer. Exempel på arter som indikerar gynnsam bevarandestatus och som bevaras är ullticka och dofttaggsvamp.

Det ska finnas rikligt med gamla träd, främst gran, men även ett måttligt inslag av lövträd. Tall kan finnas som ett mindre-måttligt inslag. Skötselområdet ska ha ett rikligt inslag av grov död ved i olika nedbrytningsstadier. Ekar och andra träd som gynnas av solljus, i främst delområdenas ytterkanter, har en god livsmiljö, vilket innefattar tillräckligt med solljus.

Åtgärder

Restaureringar:

- Ekar med behov av mer ljus friställs, vilket kan ske genom att skuggande träd (främst gran och ungt löv) runt ekarna avdödas till exempel genom ringbarkning eller fällning. Gäller främst delområde 1A, men kan även beröra gamla ekar, lindar och tallar i gränsen mellan 1D och 2A samt eventuellt ljusgynnade träd i kanterna av 1B-C.
- Längst ner i bäckravinen (1B), nära strandkanten står några äldre tallar som bör friställas något.
- För båda åtgärderna gäller att äldre och senvuxna träd inte ska avdödas samt att eventuellt fällda träd lämnas som död ved. Åtgärderna bör genomföras på ett sätt som ger ett naturligt intryck, det vill säga minska synliga spår av åtgärderna, speciellt där de sker nära vandringsled och där besökare kan förväntas röra sig som mest.

Löpande skötsel:

- Ingen löpande skötsel bedöms vara nödvändig, med undantag för eventuell underhållsröjning vid de friställda träden för att säkra god ljusstilgång även på sikt. Området i övrigt lämnas för fri utveckling.

Skötselområde 2, talldominerad naturskog

Areal: 17,8 ha, fördelat på sex delområden

Naturtyper idag: Taiga (naturtypskod 9010) 16,9 ha i skötselområde 2A-D, Skogsbevuxen myr (kod 91D0) 0,9 ha i skötselområde 2E-F.

Målnaturtyp: Taiga 16,9 ha och Skogsbevuxen myr 0,9 ha

Beskrivning

Skötselområdena består av talldominerad naturskog, med inslag av lövträd och gran och där mindre partier domineras av lövträd. Störst är inslaget av lövträd på Korpberget samt i branter. Det handlar främst om björk, asp och ek. Inslaget av hällar är stort i hela området. I tallskogen är inslaget av gamla tallar, vissa upp mot 400 år, stort i delarna närmast Slätbaken. Norrut sjunker medelåldern något på tallarna och ligger på runt 90 år, men det finns fortfarande inslag av gamla tallar. Ett par skvattramossor som domineras av tall finns i reservatets norra del.

Lavfloran och insektsfaunan är rik med flertalet sällsynta arter som är knutna till främst gamla tallar och tallved, till exempel ladlav, tallticka, svart praktbagge i delområde 2A och 2B. Även andra trädslag är av intresse, till exempel ek. I sydvästra delen av 2A växer rosa skärelav och gul dropplav på gamla ekar. Mindre svackor med mer gran finns insprängt i 2B med arter som ullticka och långfliksmossa.



Delområde 2D utgör en del av fornborgen, och där förekommer glest med tall, varav flertalet är gamla och lågvuxna. Mot väster och norr är branten och slänten nedanför krönet mer skogsbevuxen, främst med tall, men även med en del lövträd, som ek och björk. Merparten av synliga lämningar av fornborgen bedöms ligga inom detta delområde, men eventuellt kan 3C och 4 ha delar av lämningar också.

Skötselområdet uppfyller definitionen för naturtypen Taiga (naturtypskod 9010 enligt Natura 2000), med undantag för skvattramossorna som består av Skogsbevuxen myr (91D0).

Bevarandemål och gynnsamt tillstånd

Skötselområdet ska bevara samt utveckla de naturvärden som finns knutna till talldominerad naturskog med stort lövinslag. Skogen ska bevara en variation av tätare och öppnare partier, med inslag av solbelysta hållmarksluckor. Naturtypen Taiga 9010 ska bevaras på 16,9 hektar och Skogsbevuxen myr ska bevaras på 0,9 hektar.

Rödlistade och typiska arter, som är knutna till eller beroende av lång skoglig kontinuitet, gamla tallar och lövträd samt död ved, ska fortleva på lång sikt med livskraftiga populationer. Exempel på arter som indikerar gynnsam bevarandestatus och som bevaras är rosa skärelav, gul dropplav, ladlav och tallticka.

Det ska finnas rikligt med gamla tallar, men även ett måttligt inslag av äldre lövträd och gran. Grov död ved i olika nedbrytningsstadier finns i rikliga mängder. Måttliga mängder av den döda veden och de levande äldre tallarna ska ha god ljustillgång. Fornborgens, som är en lagskyddad fornlämning (Kulturmiljölagen), bevaras.

Åtgärder

Restaureringar:

Mindre åtgärder genomförs för att efterlikna naturliga störningar och få solvarma miljöer vid enstaka äldre levande och döda träd, främst tall, men även löv. Dessa samordnas med åtgärder för att få mer död ved, som bitvis är en bristvara i reservatets talldominerade delar. Vid alla åtgärder gäller att gamla och senvuxna träd inte ska dödas och att åtgärderna genomförs på ett sätt som undviker tydliga spår. Dessa åtgärder kan göras enligt följande:

- 2A: Viss friställning av ek, lind och gamla tallar, främst i branten norr om skötselområde 1D.
- 2B: Friställning av enstaka äldre tall och död ved, som finns spritt i hela delområdet. Dessa åtgärder görs främst där bra förutsättningar finns, det vill säga redan gles skog eller viss luckighet där luckan kan vidgas. Yngre och medelålders träd kan avdödas genom att exempelvis ringbarkas eller fällas. Närmast branterna mot Slätbaken finns relativt gott om död ved, så där handlar det främst om mindre friställningsåtgärder, medan det på hållmarkerna i norra delen även handlar om att mängden död ved kan behöva öka. Täta partier av jämnårig, yngre tall lämnas för självvallring, så där görs inga åtgärder. Överlag är inte gran något igenväxningsproblem i nuläget, men i delområdets östra del, strax norr om skötselområde 1A bör yngre gran röjas i nerkanten av hållmarken. Uppe på hållmarken som ligger norr om 1A är merparten av granen gammal och senvuxen (granbarkgnagare) och ska sparas, men enstaka yngre finns som kan avdödas. Halvgammal tall intill de äldsta kan ringbarkas eller fällas mot håll. Skapa död ved även i de delar av hållmarken som inte har något tydligt inslag av de allra äldsta tallarna. Utnyttja befintliga luckor vid åtgärderna för att få ordentligt solbelyst död ved och framtida levande solbelysta tallar. Åtgärder för att skapa död ved bör planeras över tid, för att få tillgång till en kontinuitet av ny död ved över tid, det vill säga all död ved bör inte skapas vid ett och samma tillfälle.
- 2D: Om det finns träd och buskar som riskerar att orsaka skada på fornborgens murar ska dessa fällas. I övrigt bedöms inga skogliga åtgärder vara nödvändiga. Arbetet med att ta bort träd och buskar som riskerar att skada den görs i samarbete med arkeolog.
- 2C, E, F: ingen restaureringsåtgärd bedöms vara nödvändig.



Foton: Den vänstra bilden visar exempel på gammal tall i område 2B på hållmark som bör få mer solljus genom att yngre tall avdödas. Den högra bilden visar hållmark i östra delen av område 2B med medelgrov tall, där luckor kan vidgas och död ved skapas.

Löpande skötsel:

- Ingen löpande skötsel bedöms vara nödvändig för närvarande. Området lämnas för fri utveckling tills vidare. Med tanke på det torra klimatet på höjderna och i branterna kommer

gran troligen inte att bli ett problem, men om andelen gran ökar på bekostnad av tall och lövträd kan det på sikt bli aktuellt med åtgärder för att efterlikna naturliga störningar, till exempel genom röjning av gran.

- Röjning av sly och annan igenväxning på fornborgens murar var 5:e år eller vid behov.

Skötselområde 3, lövrik blandnaturskog

Areal: 4,0 ha, fördelat på tre delområden

Naturtyper idag: Taiga (naturtypskod 9010) 4,0 ha

Målnaturtyp: Taiga 4,0 ha

Beskrivning

Barrdominerad naturskog, bitvis med högt lövinslag. Skötselområdet uppfyller definitionen för naturtypen Taiga (naturtypskod 9010 enligt Natura 2000).

De tre delområdena ligger i och nedanför branterna ner mot Slätbaken. Gran dominerar, men lövinslaget är stort. Det finns gott om död ved och områdena har en rik moss-, lav- och kärlväxtflora, och troligen rik insektsfauna.

Delområde 3A domineras av gran, men innehåller även en hel del ek samt en del björk. Arter som granbarkgnagare, porella, klippfrullania, guldlocksossa och vippärt är funna här.

Även 3B domineras av gran. Stort inslag av ädellöv, främst ek och ett inslag av gamla tallar, främst i branten i delområdets norra del. Granbarkgnagare, svart praktbagge, rosa skärelev, klippfrullania, porella och vippärt förekommer här.

Norra delen av 3 C, som ligger strax nedanför branten där bäcken rinner ner på Notplatserna, domineras av löv, främst björk men även sälj och körsbär i norra delen. Där bäcken rinner nerför branten finner man även en del sällsynta mossor. Nordöstra delen har stort inslag av grov gran, med gott om död ved. Mot söder, på udden Monte Carlo (se karta med skötselområden), tar tall över allt mer, men med inslag av senvuxen gran och ek med mera. I sydöstra delen av delområdet ligger den västra delen av fornborgen, vilken är skogsbevuxen med främst tall, men även med en del gran och lövträd som ek och björk. I norra delen är svart praktbagge, granbarkgnagare, rosa skärelev, porella, kalkkrusmossa, klippfrullania, blåsflikmossa, slanklav, vårärt, sårläka, vippärt, grön sköldmossa, stubbspretmossa och långflikmossa funnen. I södra delen finns ladlav och svart praktbagge.

Bevarandemål och gynnsamt tillstånd

Skötselområdet ska bevara samt utveckla de naturvärden som finns knutna till lövrik blandnaturskog. Skötselområdets hela areal på 4,0 hektar ska bestå av naturtypen Taiga 9010.

Rödlistade och typiska arter, som är knutna till eller beroende av lång skoglig kontinuitet, gamla granar och lövträd samt död ved, ska så långt som möjligt fortleva på lång sikt med livskraftiga populationer. Exempel på arter som indikerar gynnsam bevarandestatus och som bevaras är grön sköldmossa och ladlav.

Det ska finnas rikligt med gamla träd, främst gran och lövträd, men även ett visst inslag av äldre tall. Grov död ved i olika nedbrytningsstadier förekommer rikligt. Måttliga mängder av döda och levande äldre tallar och lövträd ska ha god ljusstillgång.

Åtgärder

Restaureringar:

- 3B: Röjning av ung gran intill löv, främst ek, och äldre tall. Även ringbarkning av snabbvuxna, men inte biologiskt gamla granar intill lämpliga lövträd och tallar.
- 3A, C: Inga engångsåtgärder bedöms vara nödvändiga.
- 3C: Om någon del av fornborgens murar ligger inom detta delområde kan frihuggning behövas, se skötselområde 2D.

Löpande skötsel:

- 3A-C: Eventuellt vid behov röjning av unga träd runt löv och äldre tall.
- 3C: Eventuellt vid behov röjning av ung gran i partier som domineras av löv och tall.

Skötselområde 4, tallplantering

Areal: 0,3 ha, fördelat på ett delområde

Naturtyper idag: Tallplantering 0,3 ha (ej Natura 2000-naturtyp)

Målnaturtyp: Taiga (naturtypskod 9010) 0,3 ha

Beskrivning

40-årig tallplantering i nedkanten av fornborgsberget. Ett mindre inslag av lövträd, bland annat ek och sälg finns.

Bevarandemål och gynnsamt tillstånd

Området utvecklas till gles blandskog med lövinslag och gott om död ved, vilket på lång sikt innebär att området består av 0,3 hektar Taiga (9010). På lång sikt får området därmed naturskogsvärden kopplade till främst tall, lövträd och död ved, där typiska arter för dessa naturskogsmiljöer förekommer. Om delar av lämningar som hör till fornborgen ligger inom skötselområde 4 ska dessa bevaras.

Åtgärder

Restaureringar:

- Gynna det löv som finns genom att skapa död ved av tall. Detta bör genomföras vid flera tillfällen för en kontinuerlig tillförsel av död ved.
- Om någon del av fornborgens murar ligger inom detta delområde kan frihuggning behövas, se skötselområde 2D.

Löpande skötsel:

- Vid behov röjs barrplantor, främst gran, för att gynna löv nedanför berget.
- Eventuellt röjning av igenväxning på fornborgslämningar vid behov.

Skötselområde 5, hygge

Areal: 1,5 ha, fördelat på två delområden

Naturtyper idag: hygge 1,5 ha

Målnaturtyp: Taiga (naturtypskod 9010) och eventuellt till vissa delar Näringsrik granskog (9050)

Beskrivning

Hygge med yngre planterad gran och en del självföryngrad tall samt björksly. Hygget går in i reservatet i form av tre flikar från ett större hygge, som ligger utanför reservatet. De två flikar som bildar en ”byxa” på kartan (5A) omgärdar bäckravinen. Norr om spetsen av bäckravinen kommer markvattnet upp till marknivå på hygget, varför den delen är blöt och har fuktälskande flora.

Bevarandemål och gynnsamt tillstånd

Närmast bäckravinen utvecklas en skyddszon mot ravinskogen så snart som möjligt. Skötselområdet som helhet ska utvecklas mot en naturskogsartad barrblandskog av naturtypen Taiga (9010) eller eventuellt Näringsrik granskog (9050) i delar som har rätt markförutsättningar. Skogen ska bestå av naturligt uppkomna träd. Denna utveckling sker via ett lövbrännelikt successionsstadium där skogen har ett rikligt inslag av löv.

Åtgärder

Restaureringar:

- Planterade granplantor röjs. Dock kan en del sparas, speciellt mot bäckravinen (gradient med ökad andel gran mot ravinen, delyta 1B) för att så snabbt som möjligt få en fungerande skyddszon och bevara hög luftfuktighet inom skötselområde 1B.
- Brunnsröjning runt enstaka äldre tall och löv. I övrigt lämnas löv och tall för att tampa och självgallra likt ett lövbrännelikt stadie.

Löpande skötsel:

- Efter röjningen lämnas området för fri utveckling. Eventuellt kan det bli aktuellt med röjning i brunnsröjningarna som gjorts under restaureringsfasen.

Skötselområde 6, ekmiljöer på lusthuskullen och nedanför fornborgen

Areal: 0,6 ha, fördelat på två delområden

Naturtyper idag: Trädklädd betesmark (naturtypskod 9070) 0,3 ha inom skötselområde 6A och Näringsrik ekskog (naturtypskod 9160) 0,3 ha inom skötselområde 6B

Målnaturtyp: Trädklädd betesmark 0,3 ha och Näringsrik ekskog 0,3 ha

Beskrivning

Skötselområdet består av en ekkulle vid Lusthusgärdet (6A), samt ekskog i nederkanten av fornborgsberget (6B). Ekkullen är glest bevuxen med gamla, senvuxna ekar, en del yngre ek och enstaka martallar. En grov eklåga ligger på kullen. Buskskiktet på kullen består av hagtorn, nypon och slån i lagom mängd. Naturvärdena är kopplade till de gamla ekarna, med flertalet sällsynta lavar. Även om kullen inte betas eller hävdas består den av naturtypen Trädklädd betesmark (9070), tack vare de gamla spärrgreniga ekarna och värden kopplade till ekhagar, som gammelekslav, ekticka och skuggorangelav.

Nedanför fornborgen är trädskiktet tätare och halvgrov ek dominerar här. Delytan består av Näringsrik ekskog (9160). Mindre inslag av gran och ett par gamla tallar finns också. Hassel dominerar buskskiktet.

Bevarandemål och gynnsamt tillstånd

Skötselområde 6A ska bevara en solöppen ekmiljö bestående av naturtypen Trädklädd betesmark (9070) på 0,3 hektar, medan skötselområde 6B ska bevara en halvgles ek- och hasseldominerad skogsbård nedanför fornborgsberget, bestående av 0,3 hektar Näringsrik ekskog (9160).

Skötselområdet ska bevara samt utveckla de naturvärden som finns knutna till gamla, solbelysta ekar genom att innehålla rikligt med gamla, spärrgreniga ekar och ha viss ekföryngring. De grova ekarna i 6A har en gynnsam livsmiljö genom att de står ljusöppet och är solbelysta under en stor del av dagen. Även yngre spärrgreniga ekar, som inte konkurrerar med de gamla ekarna, står ljusöppet på ekkullen. Utmed fornborgsberget ska ekar som har förutsättningar att bevara eller utveckla en spärrgrenig form stå ljusöppet.

Ekmiljöerna innehåller måttligt med buskar, främst av sorter som ger bär och nötter, vilka står spritt och inte bildar stora snår. Inslaget av hassel i 6B kan dock vara måttligt-rikligt.

Rödlistade och typiska arter, som är knutna till eller beroende av gamla solbelysta ekar, ska så långt som möjligt fortleva på lång sikt i livskraftiga populationer. Exempel på arter som indikerar gynnsam bevarandestatus och som bevaras är gammelekslav och skuggorangelay.

Åtgärder

Restaureringar:

- Yngre ek gallras på ekkullen för att gynna de äldre ekarna och för att de yngre ekar som sparas på sikt ska bli gamla och spärrgreniga. Stammar och en del ris lämnas som död ved, men kan flyttas till annan lämplig del av reservatet för att inte hindra användandet av kullen för besökare.
- Spärrgreniga ekar nedanför fornborgsberget frihuggs från yngre träd. Äldre träd, bland annat tallar, sparas. Stammar av lövträd och tall som tas ner vid frihuggningen, samt enstaka mindre högar med ris, lämnas för att gynna insekter knutna till lågor och klen död ved. Stammar och rishögar placeras på lämpligt ställe, helst inom skötselområdet, men kan flyttas till annan del av reservatet.
- Yngre gran av igenväxningskaraktär tas bort.
- Sly röjs, men spara slån, nypon och andra blommande eller bärande buskar och träd.

Löpande skötsel:

- Røjning av igenväxning och sly ungefär var 5:e år, eller vid behov. Blommande buskar i hela skötselområdet behålls dock på nuvarande nivå och merparten av hasseln nedanför berget sparas. Särskilt viktigt är det med røjning runt de spärrgreniga ekarna.



Fotot till vänster visar en av de mest igenvuxna delarna av ekkullen, där sly röjs och yngre ek bör naturvårdsgallras. De yngre ekar som sparas får då mer solljus och kan utvecklas till gamla, spärrgreniga ekar.

Skötselområde 7, bergbranter och öppna bergshällar

Areal: 4,3 ha, fördelat på åtta delområden

Naturtyper idag: Silikatbranter (naturtypskod 8220) 3,6 ha i skötselområde 7A-F och öppna hållmarker (ingen Natura 2000-naturtyp) 0,7 ha i skötselområde 7G-H.

Målnaturtyp: Silikatbranter 3,6 ha, i övrigt inget mål att nå någon Natura 2000-naturtyp.

Beskrivning

Mot Slätbaken finns stora mer eller mindre helt öppna hållpartier som övergår till branta stup ner mot vattnet. Branterna består av naturtypen Silikatbranter (8220) och de mer flacka partierna består av berghällar med mindre fläckar som är vegetationsklädda. Det glesa trädskiktet består främst av tall och löv. Det är främst björk, asp och ek, men även inslag av lind på ett hyllplan i branten (södra kanten av 7C), där ett smalt parti av ädellövnaturskog växer. På de öppna hållarna finns en rik klippängsflora, som exempelvis brudbröd, blodnäva och kungsmynnta i 7E.

Delområde 7D och 7H är glest bevuxen med tall med enstaka äldre träd, torrträd och lågor och har arter som svart praktbaggen, talticka och ladlav. 7B-C liknar 7D och 7H.

Delområde 7G utgör högsta punkten på fornborgen, och 7A består av de branter som i södra kanten av fornborgen stupar ner mot Slätbaken. Uppe på krönet och i syd- och östbranten går berg i dagen, men det förekommer glest med tall, varav flertalet är gamla och lågvuxna.

7F utgörs av öppna branter från ekkullen i skötselområde 6A.

Bevarandemål och gynnsamt tillstånd

Naturtypen Silikatbranter (8220) ska bevaras på en areal av 3,6 hektar. Skötselområdet ska bevara samt utveckla de naturvärden som finns knutna till solvarma bergshällmarker och branter med ett glest trädskikt.

Rödlistade och typiska arter, som är knutna till eller beroende av solvarma miljöer, gamla tallar och lövträd samt död ved, ska så långt som möjligt fortleva på lång sikt i livskraftiga populationer. Exempel på arter som indikerar gynnsam bevarandestatus och som ska bevaras är ladlav, kungsmynnta och blodnäva.

Skötselområdet ska även fortsättningsvis innehålla en mindre mängd gamla träd, främst tall och lövträd, och död ved i olika nedbrytningsstadier. Huvuddelen av träden och den döda veden ska ha god ljusstillgång.

Åtgärder

Restaureringar:

- Inga engångsåtgärder bedöms vara nödvändiga.

Löpande skötsel:

- Troligen krävs ingen löpande skötsel framöver, då berghällarnas och branternas karga miljö motverkar igenväxning. Skulle dock hållarna växa igen kan röjning ske för att bevara arter som är solgynnade och som växer både på marken och på levande och döda träd.

Parkering och andra friluftsanläggningar

Beskrivning

Vid Breviks kursgård finns en befintlig mindre besöksparkering, där informationstavla om naturreservatet kan sättas upp. Från parkeringen kan man ta sig både till fornborgen/Notplatserna och till skogen som ligger ovanför de mäktiga stupen.

Mål

- Besökare till reservatet ska ha en plats att ställa bilen på och få relevant information om natur- och kulturvärdena (fornborgen) och föreskrifter.
- Besökare ska hitta från parkeringen till reservatet och inom reservatet.

Åtgärder

- Vid behov underhålls parkeringsytan.
- Den grillplats som finns vid Notplatserna, se karta med skötselområden, kan ersättas med en mer funktionell och säkrare eldstad och stockarna för sittplatser kan också bytas ut. Huggen ved, som inte kommer från reservatet, bör finnas tillgänglig för reservatsbesökare. Mindre skydd för veden behöver i så fall byggas intill grillplatsen.
- En informationsskylt med beskrivning av naturreservatet, gällande föreskrifter och en karta över området ska tas fram. Av skylten bör det även framgå tydligt att man inte får ta död ved, grenar eller dylikt i reservatet för att elda, utan istället välkomna till den iordninggjorda grillplatsen. Skyltarna kan placeras exempelvis vid parkeringsplatsen, vid udden Monte Carlo, vid udden mellan Storbrevik och Sanddrevsviken samt eventuellt vid grillplatsen vid Notplatserna.
- Om vandringsstigen, som går från parkeringen till reservatet, samt inom reservatet, blockeras av träd som faller över den får trädets naturvärdeskvalitet avgöra om stammen kan kapas och läggas vid sidan av stigen, eller om stigen ska märkas om och gå runt.
- En stig uppför berget med fornborgen, från norrsidan, kan markeras ut, men är inte prioriterat. Om den forntida leden upp till borgen kan identifieras kan detta vara en lämplig sträcka för stigen. Informationsskyltar om fornborgen kan eventuellt sättas upp där det är lämpligt. Arbetet bör ske i samarbete med arkeolog.
- En skylt om Slätbakens förkastningssystem och dess geologiska utvecklingshistoria kan tas fram, men är inte prioriterat. Sveriges geologiska undersökning (SGU) har meddelat att de kan bistå med information och kartbilder, varför kontakt tas med SGU inför arbete med en sådan skylt. Skylten kan placeras antingen vid parkeringen eller vid lämplig utkiksplats, förslagsvis där markerad led passerar de höga branterna.

Sammanfattning och prioritering av planerade skötselåtgärder

Skötselåtgärd	När	Var	Prioritet
Friställning av äldre solgynnade träd, därefter löpande röjning runt träden	2017-2018	1A-B, 2A-B, 3B, 5A-B, 6A-B ev 1C-D (ev röjning senare i 3A&C)	1
Skapa död tallved löpande	2017-2026	2B, 4	1
Frihuggning av mur på fornborg, därefter löpande slyröjning	2017-2018	2D (ev 3C och 4)	1
Markering av stig samt ev skyltar på fornborgen	2017-2026	2D	3
Röjning planterad gran	2017-2018	5A-B	1
Utglesning av ung ek	2017-2018	6A	1
Granavveckling och slyröjning	2017-2018	6	1
Löpande röjning av igenväxning	Ca var 5:e år	6, ev 7	1
Ev löpande röjning ung gran	Efter 2025	Tall- och lövdominerade ytor i 2, 3C	2
Ev löpande röjning av ungt barr	Efter 2025	4	2
Underhåll av parkering	Vid behov	Vid kursgården	1
Skyltar	2017	Vid lämpliga ställen där folk rör sig	1
Fixa iordning eldplats, inkl löpande vedtillförsel	2017-2018	3C	2

Jakt

Jakt är tillåten inom hela reservatet. Vid jakt får jakthund användas. Älgdragare eller motsvarande mindre fordon för uttransport av fällt vilt får användas med stor försiktighet. Markskador på grund av körning ska undvikas.

Utmärkning av reservatets gräns

Utmärkning av reservatsgränsen ska utföras av naturvårdsförvaltaren enligt svensk standard SIS 031522 och enligt Naturvårdsverkets anvisningar.

Tillsyn

För närvarande bedöms ingen speciell tillsynsman behövas inom reservatet. Tillsyn av reservatet ska ombesörjas av länsstyrelsen.

Dokumentation och uppföljning

Uppföljning av skyddade områden är nödvändigt för att effektivisera och förbättra naturvårdsarbetet i skyddade områden. Uppföljning i skyddade områden ska alltid vara kopplad till syftet med det skyddade området. Uppföljningen ska ligga till grund för revidering av skötselplanen

Dokumentation och inventeringar

Inga särskilda inventeringar planeras i dagsläget inom reservatet.

Uppföljning

Uppföljning av bevarandemål

Uppföljningen ska ske enligt en för reservatet beslutad uppföljningsplan som anger målbildikatorer, tröskelvärden och metodik kopplade till bevarandemålen för olika naturtyper i denna skötselplan. Precisering ska ske i databasen Skötsel-DOS. Uppföljningsplanen ska hållas uppdaterad av Länsstyrelsen. Uppföljningsplanen ska ha sin utgångspunkt i den regionala uppföljningsplanen för Östergötland.

Lämpliga parametrar för uppföljning i reservatet är hur arealen av naturtyperna, och hur dess ingående strukturer och funktioner, förändras. Lämpliga arter att följa upp är typiska arter i naturskog och arter knutna till ädellövsmiljöer. Målsättningen med uppföljningen är att kunna se om uppställda bevarandemål enligt skötselplanen uppfylls.

Dokumentation av skötselåtgärder

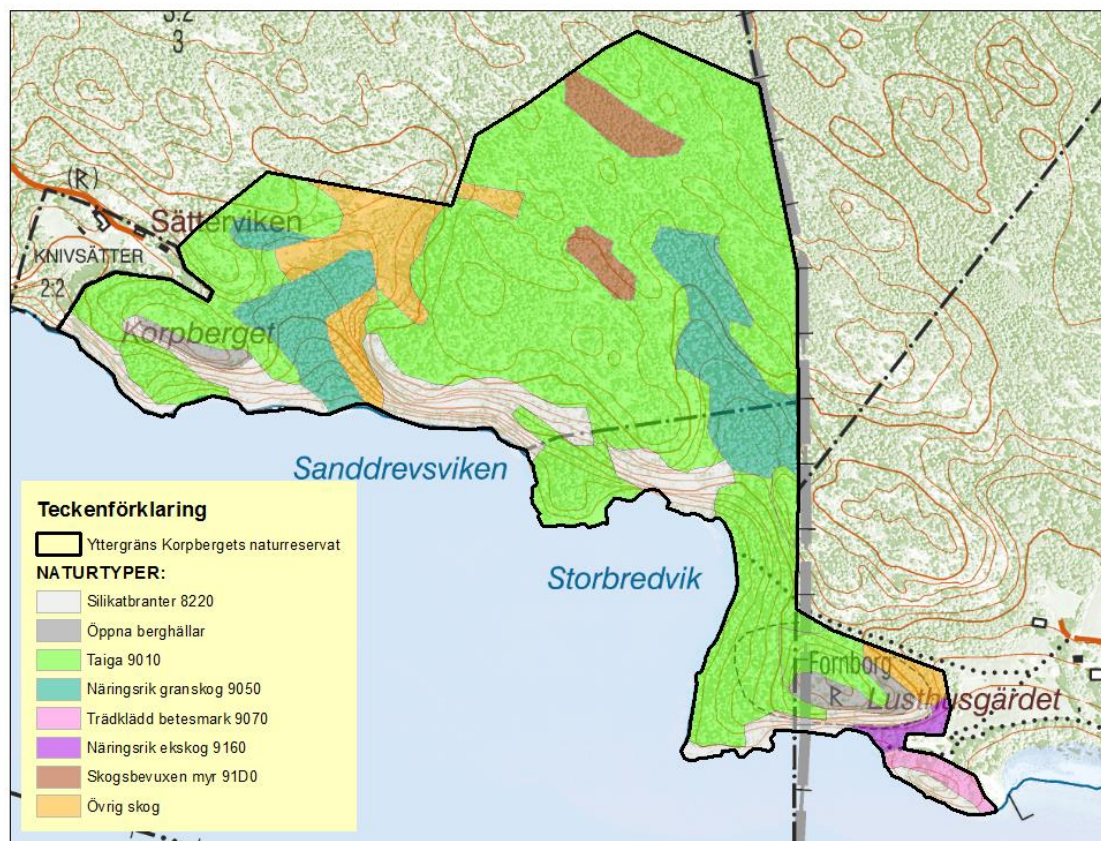
Alla skötselåtgärder som utförs inom naturreservatet ska dokumenteras med foto och skriftligt före och efter genomförande. I dokumentationen ska framgå vilka åtgärder som genomförts och när de genomfördes, samt vem som utförde åtgärden. Strukturella beståndsförändringar efter storskaliga störningar ska alltid följas upp.

Finansiering av naturvårdsförvaltningen

Alla i planen redovisade åtgärder bekostas av offentliga medel. Även andra finansiärer, exempelvis fonder eller stiftelser, kan bli aktuella. Dessa medel ska i så fall administreras av Länsstyrelsen. Eventuella intäkter från gagnvirke tillfaller Staten.

Kartor

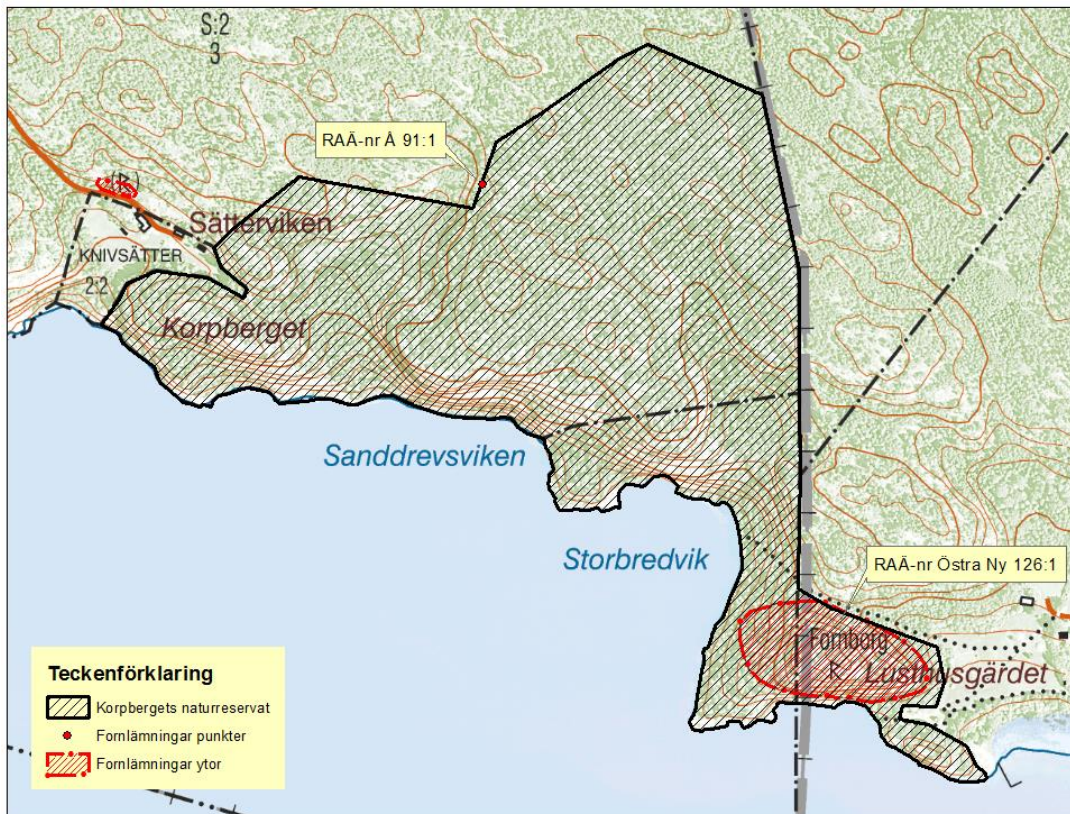
Karta över skötselområdena finns under kapitel ”Skötselområden”.



© Länsstyrelsen Östergötland, © Naturvårdsverket, © Lantmäteriet Geodatasamverkan,

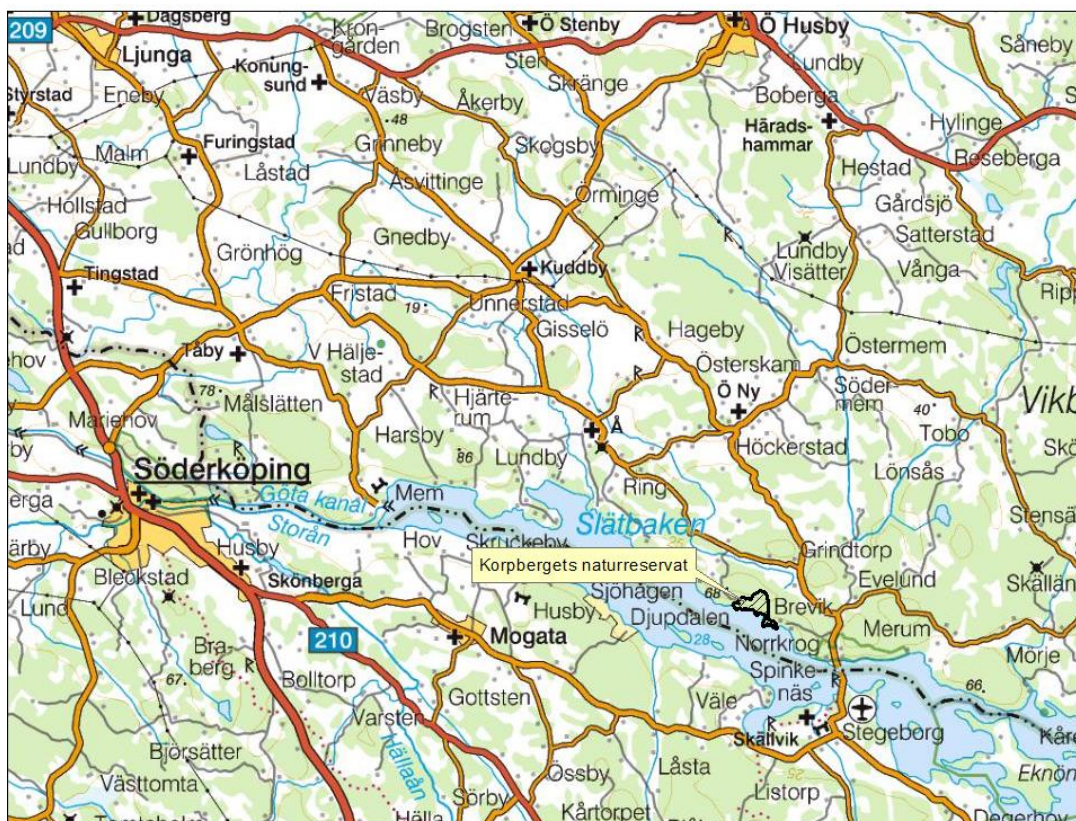
Naturtypskarta. De naturtypsområden som har en sifferkod efter naturtypsnamnet i teckenförklaringen består av Natura 2000-naturtyper. De öppna berghällar som inte är naturtypsklassade är betydligt mer flacka än de branter och stup som utgör naturtypen Silikatbrant. Skog som inte är naturtypsklassad (Övrig skog) är av olika karaktär, från äldre skog som i relativt nära framtid kan få naturskogsvärden, till hyggen som behöver betydligt längre tid på sig för att få naturskogsvärden. Naturtypsnamnet ”Trädklädd betesmark” till trots så består detta område inte av betesmark, men har historiskt sett utvecklats i ett öppet odlingslandskap och fått gamla ekar som är typiska för betesmarker. Naturvärdena kräver dock inte bete i detta område utan kan bevaras genom att hålla efter igenväxning.

Korpbergets naturreservat



© Länsstyrelsen Östergötland, © Riksantikvarieämbetet, © Naturvårdsverket, © Lantmäteriet Geodatasamverkan,

Fornlämningsskartan visar de två fornlämningsfynd som finns registrerade inom Korpbergets naturreservat. Den ena (RAÄ-nr Å 91:1) består av fynd av kvartsavslag, medan den andra (RAÄ-nr Östra Ny 126:1) består av en fornborg.



© Länsstyrelsen Östergötland, © Naturvårdsverket, © Lantmäteriet Geodatasamverkan,

Översiktsskartan ovan visar läget för Korpbergets naturreservat, ett par kilometer nordväst om Norrkrog, på Vikbolandets sydsida i Norrköpings kommun.