

2000-04-28

231-4714-99
2502177

Enligt sändlista

GÄLLIVARE FJÄLLURSKOGSRESERVAT

LINA FJÄLLURSKOG

BESLUT

Med stöd av 7 kap 4 § miljöbalken förklarar länsstyrelsen det område som utmärkts på bifogad karta, bilaga 1, som naturreservat. Det befintliga naturreservatet Lina 1988-05-10 (221-9935-87, 2502049) skall med oförändrade föreskrifter ingå i det nya reservatet som får namnet Lina fjällurskog.

UPPGIFTER OM NATURRESERVATET

Reservatets namn:	Lina fjällurskog
Kommun:	Gällivare
Lägesbeskrivning:	Området börjar ca 10 km norr om Gällivare och sträcker sig upp mot Kaitumälven. Blå (väg) kartan 28J, 28K, 29J
Area:	98 065 ha
Därav landarea:	93 180 ha
Naturtyper:	Hällmark, block-stenmark, grus-sandmark ca 1 143 ha Vatten ca 4 885 ha Barrskog (inkl. fjällbarrskog) ca 43 144 ha Lövskog (inkl. fjällbjörkskog) ca 26 709 ha Myrmark ca 14 424 ha Hedmark ca 7 641 ha Buskmarker ca 67 ha Övriga marker ca 92 ha
Markägare:	Staten. Statens Fastighetsverk
Omfattning:	I området finns enklaver av enskild mark, bl a ströängar. Dessa omfattas ej av föreskrifterna. Områden med gällande gruvrättigheter (bearbetningstillstånd) omfattas ej av föreskrifterna.

BESKRIVNING AV RESERVATET

Längst fjällkedjans gräns mot skogslandet ligger ett i Europa unikt område med opåverkade skogsekosystem. Lina fjällurskog ingår som en länk i den kedja av naturreservat som ligger längs fjällranden.

Lina fjällurskog utgörs av urskogsreservatet **Lina** (ca 8 600 ha) samt del av det fjällnära domänreservatet **Kaitum** (ca 136 600 ha). Reservatet gränsar i väster mot Sjaunja naturreservat och ansluter norrut till Kaitum fjällurskog. Malmbanan skär genom området i nord-sydlig riktning.

Reservatet karaktäriseras av terrängtäckande barrskogar, vidsträckta våtmarker och fjällbjörksklädda lågfjäll. Västra delen av området ligger ovanför gränsen för obrutet fjällområde och i stort sett hela området ligger ovanför 1969 års skogsodlingsgräns.

Området domineras av vidsträckta barrskogar, som inte påverkats av modernt skogsbruk. Skogen är till stor del urskogsartad. Omkring en tredjedel av reservatet täcks av fjällbjörkskog. Landskapet är mosaikartat med omväxlande myr- och skogsmarker. Reservatet är också mycket sjörikt. På grund av reservatets storlek har beskrivningen delats upp i delområden, som grundar sig på områdets tidigare indelningen i natur- respektive domänreservat.

Lina

Södra delen av reservatet utgörs av urskogsreservatet Lina, som avsattes som naturreservat 1988. Området omfattar södra delen av lågfjällsområdet mellan Lina och Kaitum älvar med sydslutningen ned mot Linaälven. Ett markant inslag är några nedskurna bäckdalgångar och den nordöstra delens myr- och skogsmosaik på s k Veikimorän. Barrskogen i området är mycket gammal med beståndsålder på normalt 200-350 år. Plockhuggning har endast förekommit inom begränsade delar. Generellt dominerar granskogen i höjdlägen medan tallskogen tar över i sydslutningarna. Skogen är till största del gles och luckig men kan i brantare sluttningar vara mer virkesrik. Inslaget av torrskog är stort på vissa ställen. Inom området ligger även en fjällägenhet, Veiki, med permanent bosättning.

Kaitum

Det fjällnära domänreservatet Kaitum utgörs av ett vidsträckt vildmarksområde som domineras av våtmarker, fjäll och fjällbjörkskogar. Barrskogar täcker knappt en tredjedel av arealen. Av barrskogen räknas omkring hälften som produktiv skog. Det ursprungliga domänreservatet har delats vid Kaitumälven, så att den södra delen ingår i Lina naturreservat och den norra i Kaitum naturreservat.

Områdets södra och östra delar domineras av vidsträckta, gamla barrskogar av frisk ristyp. Skogen har ofta ett stort lövinslag. Flera lågfjäll förekommer i området och i samband med dessa förekommer även stora områden med fjällbjörkskog och fjällhed.

I områdets nordvästra delar dominerar vidsträckta fjällbjörkskogar, fjällhedar och stora våtmarksområden. Närmast Kaitumälven finns en del större barrskogsområden, t ex vid berget Muttsi. Området är även mycket sjörikt.

NUVARANDE MARKANVÄNDNING

Hela reservatet utgör åretruntmarker för renskötsel. Inom området finns renskötselanläggningar i form av stängsel och renvaktarstugor.

Mineralprospektering pågår eller kan bli aktuell inom reservatet.

GRUND FÖR BESLUTET

Lina fjällurskog hör till den fjällnära regionens mest skyddsvärda områden. I reservatet finns urskogsartade, landskapstäckande barrskogar och även de andra ingående naturtyperna; myr, fjäll, vatten, fjällhedar är opåverkade av storskaliga mänskliga aktiviteter.

Reservatets stora areal ger de ingående ekosystemen möjlighet att bevaras och utvecklas genom naturlig succession.

SYFTET MED RESERVATET

Syftet med reservatet är att bevara landskapets opåverkade karaktär så att urskogens och de olika fjäll- och fjällnära naturtypernas ekosystem får utvecklas naturligt. Syftet är även att - inom ramen för detta mål - ge möjlighet till naturupplevelser, friluftsliv och vetenskaplig forskning i orörd natur.

Reservatet innebär också att sådan ekoturism som står i överensstämmelse med reservatets syften gynnas.

ÄRENDETS BEREDNING

Under åren 1987-1990 avsatte Domänverket 84 fjällnära domänreservat. Syftet var att bevara större, sammanhängande fjällnära skogsområden och angränsande fjällmark. Vid Domänverkets bolagisering 1992 lades förvaltningen av marken ovan odlingsgränsen på Statens Fastighetsverk medan Statens mark nedan odlingsgränsen lades på Assi Domän AB. Ett avtal upprättades dock mellan Staten och Assi Domän AB vilket innebar att samtliga fjällnära domänreservat fick överföras på Statens Fastighetsverk.

Under hösten 1995 träffade Statens Fastighetsverk och Naturvårdsverket en överenskommelse rörande fastighetsförvaltningen av mark med särskilt stora naturvärden. I överenskommelsen ingick bland annat de 84 fjällnära domänreservaten. Regeringen godkände överenskommelsen 1995-12-21 och gav i uppdrag till berörda länsstyrelser att med utgångspunkt i överenskommelsen besluta om erforderliga förordnanden enligt naturvårdslagen (1964:822).

I samband med genomförandet av regeringsuppdraget beslutade länsstyrelsen att slå samman vissa fjällnära naturreservat med fjällnära domänreservat samt att inkludera en

2000-04-28

231-4714-99
2502177

del oskyddade områden i de nya reservaten. Beslutet innebär att fjällurskogsreservaten inom Gällivare kommun sammanförs i två större reservatsområden med samlingsnamnet **Gällivare fjällurskogsreservat**. I ett senare skede kan de kommunala fjällurskogsreservaten sammanföras i ”**Norrbottens fjällurskogsreservat**”, en mer eller mindre sammanhängande kedja av skyddade områden längs fjällkedjan.

Det fjällnära domänreservatet Kaitum bedöms ha så höga naturkvalitéer att bildande av naturreservat är motiverat. Vid reservatsbildningen har domänreservatet delats i två delats vid Kaitumälven. Den södra delen ingår i det nya naturreservatet. Reservatet benämns Lina fjällurskogsreservat och inkluderar även urskogsreservatet Lina.

RESERVATSFÖRESKRIFTER

För att tillgodose syftet med reservatet beslutar länsstyrelsen med stöd av 7 kap 5, 6 och 30§§ Miljöbalken att nedan angivna föreskrifter ska gälla i reservatet.

A. Föreskrifter enligt 7 kap 5§ Miljöbalken om inskränkningar i rätten att förfoga över fastigheter inom området.

Utöver vad som annars gäller är det förbjudet att:

1. Bedriva skogsbruk

Vidare är det förbjudet att utan länsstyrelsens tillstånd:

2. Fälla växande eller döda träd för annat ändamål eller tillvarataga vindfällan.
3. Dika, dämna eller utföra vattenreglering.
4. Använda kemiska bekämpningsmedel eller kalk på land eller vatten
5. Plantera in för trakten främmande växt- eller djurart

Undantag från reservatsföreskrifterna:

6. Ovanstående föreskrifter ska inte utgöra hinder för underhåll av befintliga anläggningar, stigar, vägar, kraftledningar eller telekablar, ej heller för de åtgärder som erfordras för reservatets vård och skötsel.
7. Föreskrifterna ska inte utgöra hinder för pågående täktverksamhet eller för torvtäkt med gällande bearbetningskoncession.
8. Områden med gällande gruvrättigheter (bearbetningstillstånd) omfattas ej av föreskrifterna.
9. Enklaver med enskild mark, ströängar och liknande omfattas ej av reservatsföreskrifterna.

Upplysningar:

2000-04-28

231-4714-99
2502177

Eventuell mineralutvinning skall prövas enligt bestämmelserna i Miljöbalken och Minerallagen.

För vindkraftutbyggnad gäller av länsstyrelsen fastställt policydokument (nr 7:98).

Turismverksamhet som är förenlig med skyddssyftet får bedrivas inom området.

Mineralprospektering får ske inom reservatet, se vidare under pkt E.

B. Föreskrifter enligt 7 kap 6 § miljöbalken om skyldighet att tåla visst intrång

Ägare och innehavare av särskild rätt till fastigheterna förpliktigas att tåla sådana intrång i området som behövs för att tillgodose:

1. Områdets vård och skötsel
2. Besökande allmänhet

C. Föreskrifter enligt 7 kap 30§ miljöbalken om vad allmänheten har att iaktta inom reservatet

Utöver vad som annars gäller är det förbjudet att:

1. Skada mark eller vegetation, inklusive döda stående eller liggande träd. Det är dock tillåtet att ta ved för eldning på platsen, dock ej stående döda torrträd av tall eller gran.
2. Störa djurlivet, t ex genom att klättra i boträd eller att medvetet uppehålla sig i närheten av rovfågelbo, lya eller gryt.

D. Särskilda föreskrifter angående rennärning, jakt och fiske

Undantag från reservatsföreskrifterna:

1. Utan hinder av ovanstående föreskrifter får renskötsel utövas i enlighet med Rennäringslagen. Före lokalisering och utformning av fasta anläggningar samt ändring av befintliga anläggningar skall anmälan för samråd ske till länsstyrelsen enligt 12 kap 6§ Miljöbalken. (Förordning 1998:904).
2. För arrendatorer av jakt, fiske och fritidsstugor skall i arrendekontraktet angivna villkor, om rätt att ta husbehovsved gälla oavsett föreskrifterna.
3. Statens fastighetsverks möjlighet att upplåta vedtäkt för närboende ska kvarstå oförändrad. Samråd om upplåtelsen skall ske med länsstyrelsen.

Upplysningar:

Reservatsföreskrifterna innebär ingen inskränkning av skotertrafik. Snöskoterkörning är således tillåtet i området utom i de fall reservatsbildningen berör befintliga permanenta skoterregleringsområden enligt regeringsbeslut.

2000-04-28

231-4714-99
2502177

Jakt och fiske är tillåtet i området. För upplåtelse av jakträtt skall de vanliga av länsstyrelsen tillämpade villkoren för jaktupplåtelse på statens mark ovan odlingsgränsen gälla.

Upplåtelser av mark för jakt- och fiskestugor eller byggande av jaktorn för älgjakt skall ske i enlighet med länsstyrelsens gällande policy för sådana upplåtelser.

Landning med flyg är tillåtet i området

ÖVRIGA BESTÄMMELSER

E. Samråd om mineralprospektering

Mineralprospektering får ske inom reservatet. Länsstyrelsen föreskriver dock med stöd av 7§ Förordning (1998:904) om täkter och anmälan för samråd att anmälan för samråd enligt 12 kap 6§ Miljöbalken skall ske före prospektering.

F. Samråd om ändring av naturreservatsföreskrifter

Ändringar av naturreservatsföreskrifter skall ske i samråd med kommunen i enlighet med 7 kap 5§ Miljöbalken och 24§ 2 punkten Förordning (1998:1252) om områdesskydd enligt miljöbalken mm.

G. Föreskrifter rörande naturvårdsförvaltningen av naturreservatet

1. Länsstyrelsen fastställer de mål och åtgärder som framgår av bifogad skötselplan.
2. Naturvårdsförvaltare skall vara länsstyrelsen i Norrbottens län.
3. För att åstadkomma en god lokal förankring av förvaltningen kommer ett **förvaltningsråd** med representanter för länsstyrelsen och Gällivare kommun inrättas.

2000-04-28

231-4714-99
2502177

Länsstyrelsens styrelse fattade 2000-04-14 i enlighet med regeringsuppdraget ett rambeslut om vilka av de fjällnära domänreservaten som skall omföras till naturreservat. Kaitum FDR ingår bland dessa domänreservat. Dessutom beslutades om att urskogsreservatet Lina skall ingå i naturreservatet.

I detta ärende har beslut tagits av landshövding Kari Marklund. Föredragande var biolog Per-Anders Jonsson. I den slutliga handläggningen har även länsexperten för naturvård Anna von Sydow samt länsassessor Lotta Lauritz deltagit.

Kari Marklund

Per-Anders Jonsson

Detta beslut kan överklagas hos regeringen enligt bilaga 4.

Bilagor

1. Karta över reservatet
2. Karta över reservatet som visar tidigare skyddade områden
3. Skötselplan
4. Hur man överklagar

2000-04-28

231-4714-99
2502177

SÄNDLISTA

Naturvårdsverket			106 48 Stockholm
Statens Fastighetsverk		Storsjöstråket 15	831 34 Östersund
Statens Fastighetsverk	att. Björn Rutström	Klockarplatsen 1	962 32 Jokkmokk
Statens Fastighetsverk	att. Hans-Lennart Engström	Tingsbacka	930 90 Arjeplog
Skogsvårdsstyrelsen i Norrbottens län			973 24 Luleå
Lantmäterimyndigheten		Box 847	971 26 Luleå
Riksantikvarieämbetet		Box 5405	114 84 Stockholm
Vattenfall			971 77 Luleå
Vägverket Region Norr			971 25 Luleå
Banverket		Box 43	971 02 Luleå
Fortifikationsverket		Box 9102	961 19 Boden
Bergsstaten		Varvsgatan 41	972 32 Luleå
Sveriges Geologiska Undersökning		Box 670	751 28 Uppsala
Naturskyddsföreningen Norrbottens länsförbund	att. Kerstin Rönnkvist	Bredviksvägen 34	952 97 Kalix
Norrbottens ornitologiska förening		Box 193	971 06 Luleå
Jägareförbundet Norrbotten		Kronan A6	974 42 Luleå
Gällivare kommun			982 81 Gällivare
Svenska Gruvföreningen		Box 5501	114 85 Stockholm
Girjas sameby	att. Ingemar Blind	Bromsgatan 28B	981 36 Kiruna
Mellanbyns sameby	att. Alf Jannok	Box 209	982 22 Gällivare
Sörkaitum sameby	att. Bertil Pittsa	Skvatramvägen 2	982 35 Gällivare

KOPIA TILL

Naturvårdsregistret
Plan
Kulturmiljö
Rätts
Rennäring/Jakt



LÄNSSTYRELSEN I
NORRBOTTENS LÄN

BESLUT

9 (9)

2000-04-28

231-4714-99
2502177

Näringsliv



SKÖTSELPLAN

Disposition och skötsel av mark och vatten

Övergripande mål

Målet med reservatets skötsel är att bevara området i dess naturliga tillstånd. Vegetationen skall tillåtas att utvecklas fritt med undantag för eventuell naturvårdsbränning efter särskild utredning.

Generella riktlinjer och åtgärder

Om spontan brand uppkommer skall brandbekämpning ske med så skonsamma metoder som möjligt.

Det ekologiska behovet och de praktiska möjligheterna att genomföra naturvårdsbränning i reservatet bör analyseras närmare.

Anordningar för friluftslivet

Övergripande mål

Det övergripande målet för friluftslivet är att området skall nyttjas på dess naturgivna förutsättningar. Vissa anordningar, framförallt vägvisning samt enkel information och naturstig för att underlätta tillgänglighet och naturupplevelser i reservatet skall dock iordningställas vid behov.

Åtgärder

Skötsel och underhåll av stugor och anläggningar regleras i en särskild överenskommelse. Vägvisning, informationsanordningar samt leder skall utredas närmare av naturvårdsförvaltaren och fastställas i en särskild plan.

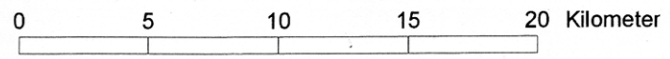
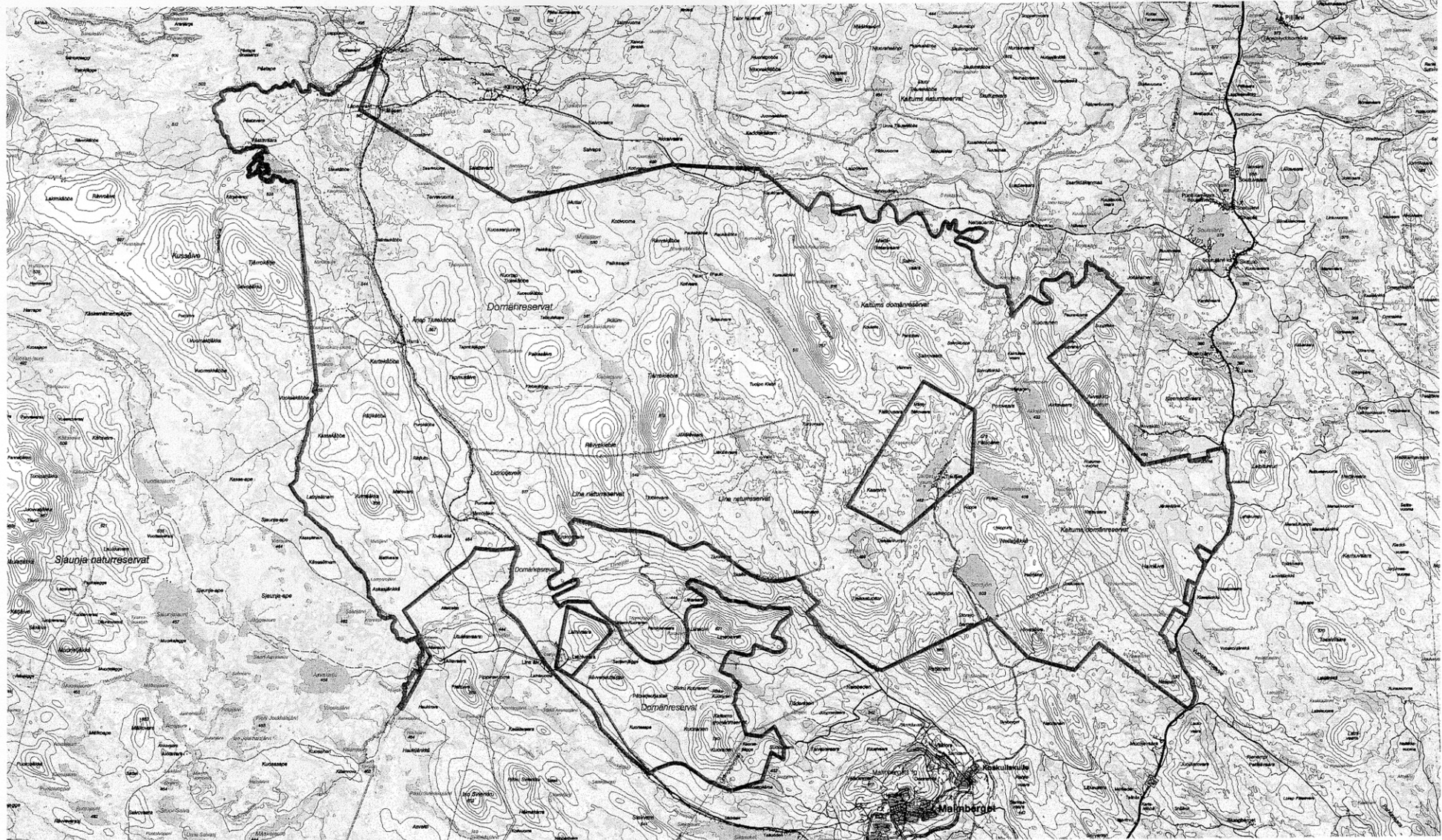
Utmärkning

Reservatet skall utmärkas enligt svensk standard och Naturvårdsverkets anvisningar.

Finansiering av naturvårdsförvaltningen

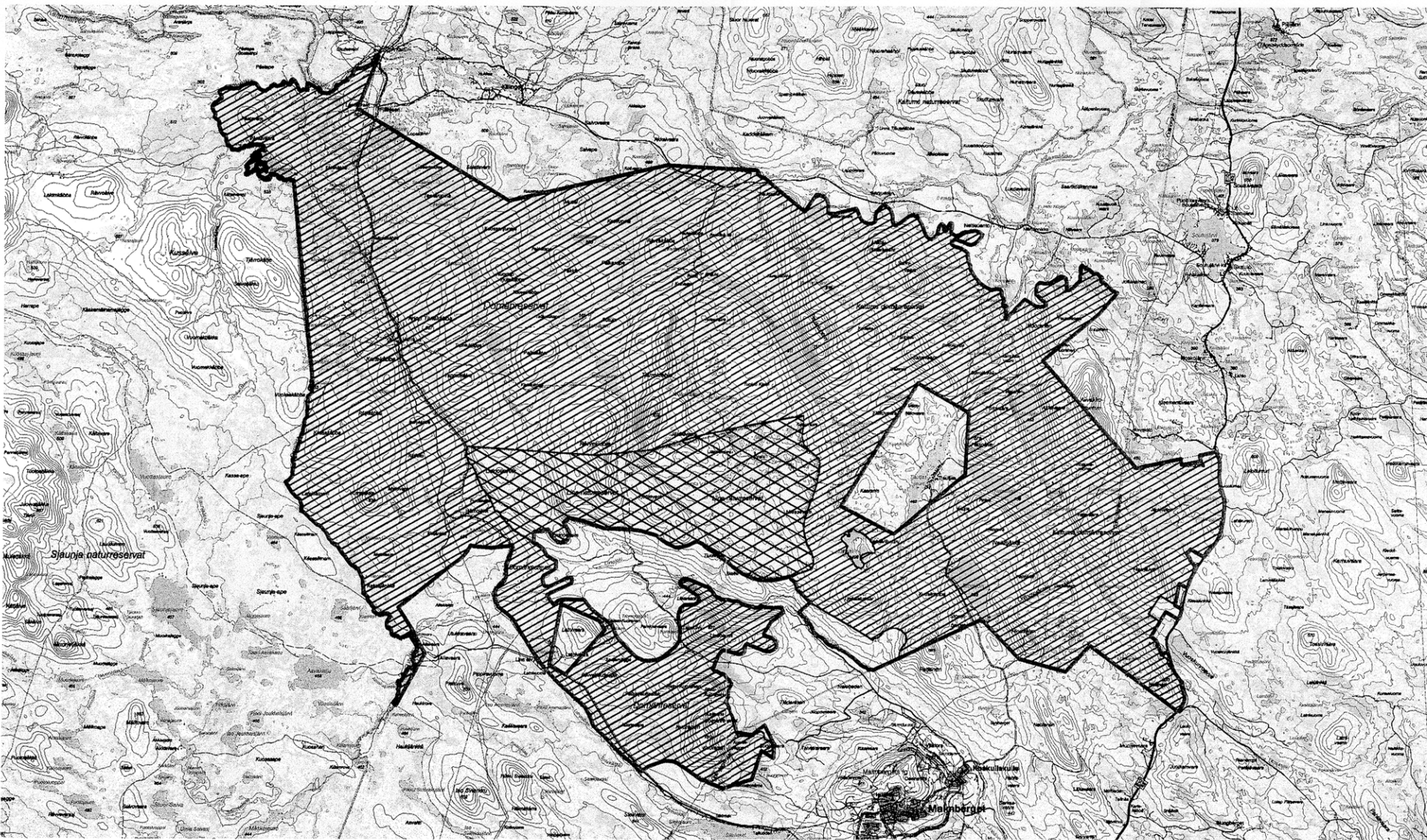
Ekonomisk utredning görs i samband med planeringen av informationsanordningar. Naturvårdsverket bekostar naturvårdsförvaltningen.

Lina fjällurskog
Blå kartan 28J, 28K, 29J
Skala 1:200 000





Reservatsgräns





 Reservatsgräns

 Lina urskogsreservat

 Tidigare skyddat som domänreservat

