

Enligt sändlista

BILDANDE AV FORSTJÄRNBERGETS NATURRESERVAT I PITEÅ KOMMUN

BESLUT

Med stöd av 7 kap 4 § miljöbalken förklarar länsstyrelsen det område som utmärkts på bifogad karta, bilaga 1, som naturreservat.

Med stöd av 3 § förordningen om områdesskydd enligt miljöbalken m.m. (1998:1252) fastställer länsstyrelsen bifogad skötselplan (bilaga 4) med mål, riktlinjer och åtgärder för reservatets skötsel och förvaltning.

I enlighet med 2 § förordningen om områdesskydd enligt miljöbalken m.m. (1998:1252) ska länsstyrelsen vara förvaltare i naturvårdshänseende för naturreservatet.

SYFTE

Syftet med reservatet är att bevara den biologiska mångfalden samt att vårda och bevara den värdefulla naturmiljön i området. Reservatet syftar även till att stärka områdets naturskogsqualiteter. Inom ramen för dessa mål skall reservatet även ge möjlighet till naturupplevelser, friluftsliv och vetenskaplig forskning.

Syftet ska nås genom att:

- Inget skogsbruk bedrivs i området
- Områdets orördhet bibehålls genom att exploateringar och arbetsföretag i området förhindras.
- Området sköts enligt fastställd skötselplan.

UPPGIFTER OM NATURRESERVATET

Reservatets namn:	Forstjärnbergets naturreservat
Kommun:	Piteå
Lägesbeskrivning:	2 km NO om Sikfors Blå kartan 24L
Area:	82 ha
Fastigheter och ägare:	Altergård 2:1 (del av), Staten genom Naturvårdsfonden.

RESERVATSFÖRESKRIFTER

För att tillgodose syftet med reservatet beslutar länsstyrelsen med stöd av 7 kap 5, 6 och 30 §§ miljöbalken att nedan angivna föreskrifter ska gälla i reservatet.

A. Föreskrifter enligt 7 kap 5 § miljöbalken om inskränkningar i rätten att förfoga över mark- och vattenområden inom reservatet.

Utöver vad som annars gäller är det förbjudet att:

1. Bedriva skogsbruk.
2. Fälla växande eller döda träd och buskar även för annat ändamål än skogsbruk eller tillvarata vindfällan.
3. På annat sätt än vad som anges under punkt 1 och 2 skada eller förändra mark eller vegetation, t ex genom att borra, anordna upplag, gräva, schakta, dika eller dumpa.
4. Uppföra byggnad eller annan fast anläggning.
5. Anlägga luft- eller markledning.
6. Införa för trakten främmande växt- eller djurart.
7. Släppa ut eller sprida avloppsvatten, gifter, vådliga ämnen, bekämpningsmedel, kalk eller växtnäringsämnen på land eller i vatten.
8. Sätta upp tavla, plakat, skylt, göra inskrift eller liknande.
9. Framföra motorfordon utanför befintlig väg.

Vidare är det utan länsstyrelsens tillstånd förbjudet att:

10. Uppföra älg torn.

Undantag från reservatsföreskrifterna:

1. Föreskrifterna ska inte utgöra hinder för de åtgärder som erfordras för reservatets vård och skötsel.
2. Ovanstående föreskrifter ska inte utgöra hinder för underhåll av befintliga byggnader, vägar och andra anläggningar.
3. Utan hinder av ovanstående föreskrifter får renskötsel utövas i enlighet med Rennäringslagen (1971:437). Före lokalisering och utformning av fasta anläggningar

2002-11-04

231-9254-02
2502185

samt ändring av befintliga anläggningar skall samråd ske med länsstyrelsen enligt 12 kap 6§ miljöbalken (förordning 1998:904).

4. Vid uttransport av fälld älg får lättare älgdragare användas.

B. Föreskrifter enligt 7 kap 6 § miljöbalken om skyldighet att tåla visst intrång

Ägare och innehavare av särskild rätt till fastigheterna förpliktigas att tåla sådana intrång i området som behövs för att tillgodose:

1. Områdets vård och skötsel i enlighet med bifogad skötselplan.

C. Ordningsföreskrifter enligt 7 kap 30 § miljöbalken

Utöver vad som annars gäller är det för allmänheten förbjudet att:

1. Bryta kvistar, fälla eller på annat sätt skada levande eller döda träd och buskar. Skada vegetationen i övrigt genom att t ex gräva upp växter såsom ris, örter, mossor eller lavar eller ta bort vedlevande svampar.
2. Skada djurlivet genom att t ex klättra i boträd eller att medvetet uppehålla sig i närheten av rovfågelbo, lya eller gryt samt att fånga eller döda däggdjur, fåglar, kräldjur eller groddjur.
3. Fånga och insamla ryggradslösa djur.
4. Förstöra eller skada berg, jord eller sten genom att t ex borra, hacka, spränga, rista, gräva eller måla.
5. Elda annat än på anvisad plats.
6. Framföra motorfordon utanför befintlig väg.

Undantag från reservatsföreskrifterna:

1. Jakt och fiske i enlighet med gällande lagstiftning är tillåten i området
2. Bär- och matsvampplockning är tillåtet i området

Föreskrifterna träder i kraft tre veckor efter den dag de utkom från trycket i länets författningssamling.

SKÄLEN FÖR LÄNSSTYRELSENS BESLUT

Beskrivning av området

Area:	82 ha
Naturtyper:	Skogsmark 77 ha
	Vatten 1,5 ha
	Hällmark 3,5 ha

2002-11-04

231-9254-02
2502185

Forstjärnbergets naturreservat, som även ingår i det europeiska nätverket Natura 2000 (SE 0820627), är ett variationsrikt område som i de centrala delarna domineras av en ravinliknande bildning bevuxen med äldre, högproduktiv granskog med stort inslag av grov sälg och asp. I reservatet förekommer även många andra skogstyper, från sumpskog vid tjärnen via bördig granskog till torrare talldominerad skog på höjderna.

Reservatet ligger i sin helhet under Högsta Kustlinjen, vilket innebär att hela området är påverkat av havets svallning. På Forstjärnbergets- och Mittibergets östsluttningar har svallningen varit kraftig och dessa delar av reservatet domineras därför av kalt berg och svallgrus. I svackan mellan bergen utgörs maktypen av mer osvallad morän som överlagrats med ett tunt siltlager. Det är denna svårgenomsläppliga mark som i kombination med den översilning som sker i dråget skapat förutsättningarna för den höga produktiviteten i dessa delar av reservatet. Berggrunden i reservatet utgörs i centrala delar av diorit, medan de perifera delarna består av delvis kvartsförande monzonit till syenit.

Skogen i området är sannolikt uppkommen efter en brand omkring mitten av 1800-talet. Spår av äldre tiders plockhugning uppträder i varierande grad i reservatet. Död ved i form av lågor av främst gran och löv förekommer fläckvis i området tillsammans med enstaka grova torrakor.

Vegetationen speciellt i dråget är påtagligt rik, med arter som lappranunkel, vispstarr, liljekonvalj, ormbär, ögonpyrola, knärot, hässebrodd, grönpyrola, spädstarr, repestarr, harsyra, stensöta och bergslok. I området har även ett tiotal rödlistade kärllväxter och kryptogamer noterats. Reservatet hyser även en intressant fågelfauna med bl a mindre hackspett, tretåig hackspett, lavskrika och tofsmes.

Ärendets beredning

Områdets höga naturvärden uppmärksammades först i samband med naturvärdesinventeringar som genomfördes av Piteå kommuns Miljökontor under åren 1995-98. Delar av området avsattes frivilligt av markägaren (SCA) i samband med Ekologisk landskapsplanering i trakten. När länsstyrelsen senare genomförde en inventering av området kunde det konstateras att det hyste höga naturvärden och att naturreservatsbildning var motiverad.

Efter godkännande från naturvårdsverket genomfördes en värdering av det planerade reservatet under 2000 och området köptes in från markägaren SCA i början av 2002. Lantmäteriförrättningen är sökt och avstyckning av fastigheten pågår när detta beslut om reservatsbildning tas.

Samråd i ärendet har skett med Piteå kommun, som är positiva till bildandet av reservatet. Förslaget har även remitterats till Skogsvårdsstyrelsen, SGU samt Luokta-Mavas sameby. Av dessa har yttrande endast inkommit från SGU, som tillstyrker bildandet. SGU har i sitt yttrande även givit värdefull information om geologiska förhållanden i området, som inarbetats i beslutet och skötselplanen.

Ekonomistyrningsverket har givits möjlighet att yttra sig över förslaget enligt 27 § 3 verksförordningen, men avstått.

Länsstyrelsens bedömning

Forstjärnberget utgör en från naturvårdssynpunkt mycket värdefull naturskog som hyser en stor mångfald av växter och djur knutna till naturskogsmiljöer, bland annat många rödlistade arter. Skogsavverkningar och annan exploatering skulle innebära att områdets naturvärden skulle äventyras. Med anledning av detta har frågan om bildande av ett naturreservat tagits upp.

Länsstyrelsen bedömer att ett naturreservat i det aktuella området är förenligt med kommunens översiktsplan och med hushållningsbestämmelserna i 3 och 4 kap miljöbalken.

Länsstyrelsen finner vid en vägning mellan enskilda och allmänna intressen i enlighet med 7 kap 25 § miljöbalken att det för att skydda och bevara ovanstående naturvärden finns skäl att besluta om att bilda ett naturreservat i området samt att förordna om föreskrifter för att skydda området samt att fastställa en skötselplan. För att uppnå det starka skydd som behövs för områdets naturvärden bör föreskrifterna bl a omfatta förbud mot såväl exploateringsföretag som skogsbruk.

Länsstyrelsens styrelse fattade 2002-06-07 ett inriktningsbeslut om vilka naturreservat som skulle bildas i länet under 2002. Forstjärnbergets naturreservat ingår bland dessa reservat.

I detta ärende har beslut tagits av landshövding Kari Marklund. Föredragande var naturvårdshandläggare Per-Anders Jonsson. I den slutliga handläggningen av ärendet har även länsexperten i naturvård Anna von Sydow samt länsassessor Lotta Lauritz deltagit.

Kari Marklund

Per-Anders Jonsson

HUR MAN ÖVERKLAGAR

Detta beslut kan överklagas hos regeringen (Miljödepartementet) enligt bilaga 3.



Bilagor

1. Karta över reservatet
2. Översiktskarta
3. Hur man överklagar
4. Skötselplan

Sändlista

Naturvårdsverket, 106 48 Stockholm

Piteå Kommun, 941 85 Piteå

Lantmäterimyndigheten, Box 847, 971 26 Luleå

Riksantikvarieämbetet, Box 5405, 114 84 Stockholm

Sveriges Geologiska Undersökning, Box 670, 751 28 Uppsala

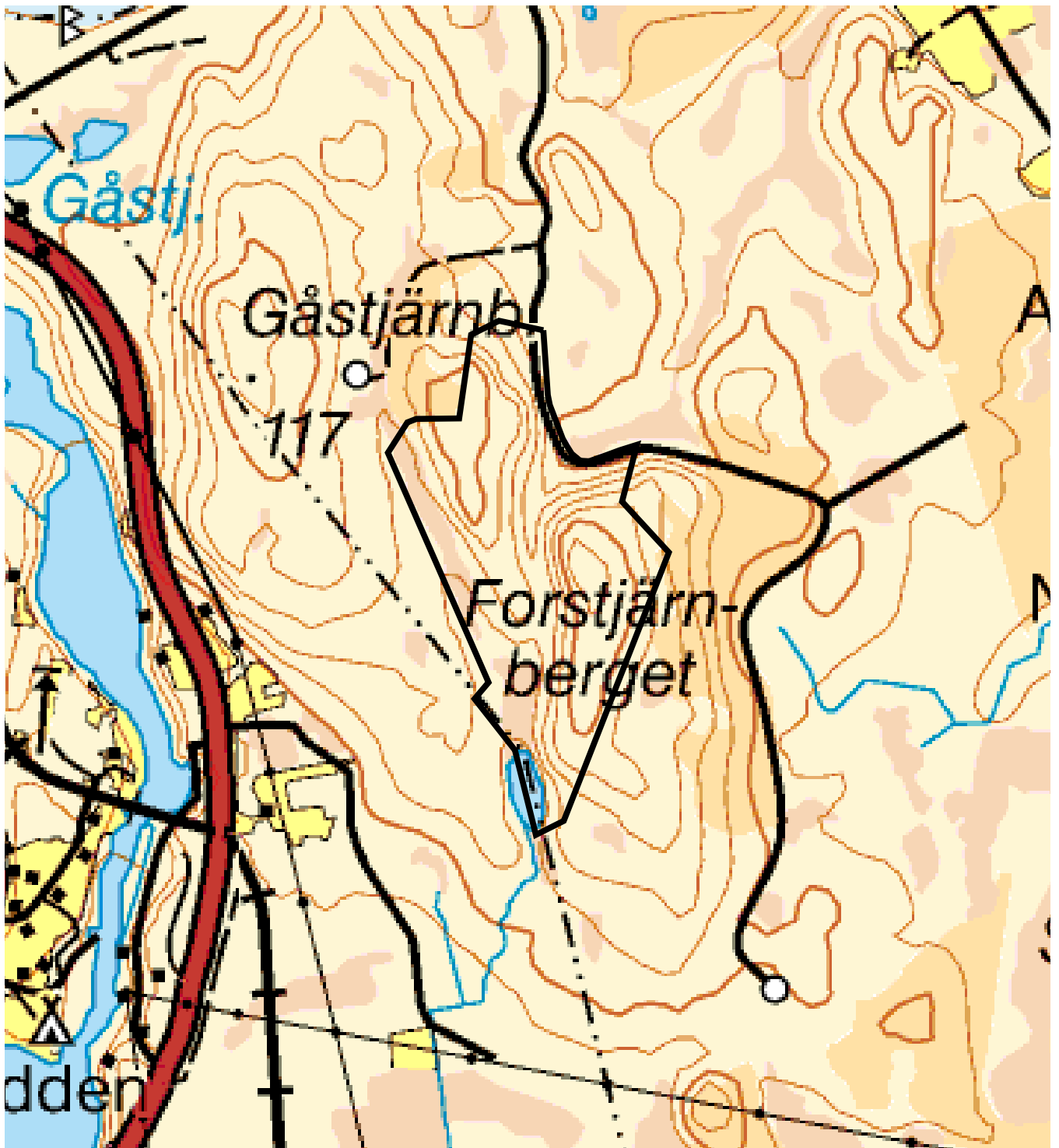
Skogsvårdsstyrelsen i Norrbotten, Box 50 123, 973 24 Luleå



Forstjärnbergets naturreservat


Blå Kartan 24 L

Skala 1:20 000



 Reservatsgräns

0 0.5 1 1.5 Kilometers



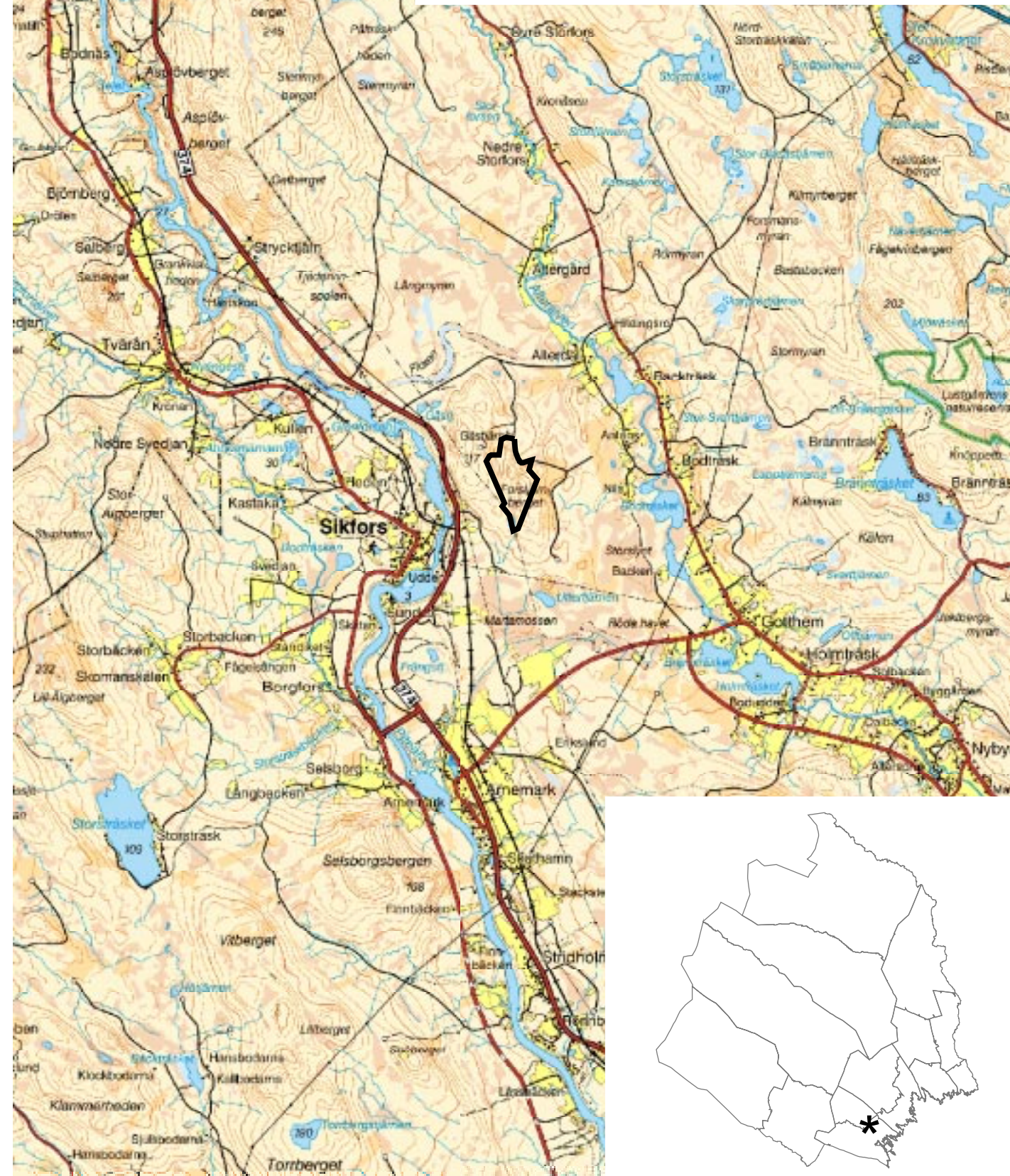
Forstjärnbergets naturreservat

Blå Kartan 24L

Skala 1:100 000



LÄNSSTYRELSEN
I NORRBOTTENS LÄN



 Reservatsgräns

