

## **BILDANDE AV STORSPIKBERGETS NATURRESERVAT I JOKKMOKKS KOMMUN**

### **BESLUT**

Med stöd av 7 kap 4 § miljöbalken förklarar länsstyrelsen det område som utmärkts på bifogad karta, bilaga 1, som naturreservat. Länsstyrelsens beslut den 24 september 2002 om interimistiska förbud i området ska upphöra att gälla när detta beslut har vunnit laga kraft.

Med stöd av 3 § förordningen om områdesskydd enligt miljöbalken m.m. (1998:1252) fastställer länsstyrelsen bifogad skötselplan (bilaga 5) med mål, riktlinjer och åtgärder för reservatets skötsel och förvaltning.

I enlighet med 2 § förordningen om områdesskydd enligt miljöbalken m.m. (1998:1252) ska länsstyrelsen vara förvaltare i naturvårdshänseende för naturreservatet.

### **SYFTE**

Syftet med reservatet är att bevara den biologiska mångfalden samt att vårda och bevara den värdefulla naturmiljön i området. Områdets opåverkade karaktär samt naturskogskvaliteter ska bevaras. Inom ramen för dessa mål skall reservatet även ge möjlighet till naturupplevelser, friluftsliv och vetenskaplig forskning i orörd natur.

Syftet ska nås genom att:

- Inget skogsbruk bedrivs i området
- Områdets orördhet bibehålls genom att exploateringar och arbetsföretag i området förhindras.
- Området sköts enligt fastställd skötselplan.

## UPPGIFTER OM NATURRESERVATET

Reservatets namn:	Storspikbergets naturreservat
Kommun:	Jokkmokk
Lägesbeskrivning:	15 km S om Vuollerim Blå kartan 26K
Area:	182,5 ha
Fastigheter och ägare:	Spikberget 2:1 (del av), Privat markägare Spikberget 2:2, Staten genom Naturvårdsfonden

## RESERVATSFÖRESKRIFTER

**För att tillgodose syftet med reservatet beslutar länsstyrelsen med stöd av 7 kap 5, 6 och 30 §§ miljöbalken att nedan angivna föreskrifter ska gälla i reservatet.**

**A. Föreskrifter enligt 7 kap 5 § miljöbalken om inskränkningar i rätten att förfoga över mark- och vattenområden inom reservatet.**

Utöver vad som annars gäller är det förbjudet att:

1. Bedriva skogsbruk.
2. Fälla eller på annat sätt skada växande eller döda träd och buskar även för annat ändamål än skogsbruk eller tillvarata vindfällan.
3. På annat sätt än vad som anges under punkt 1 och 2 skada eller förändra mark eller vegetation, t ex genom att borra, anordna upplag, gräva, schakta, dika eller dumpa.
4. Uppföra byggnad eller annan fast anläggning.
5. Anlägga luft- eller markledning.
6. Anlägga ledningar i vatten eller på botten.
7. Bedriva verksamhet som innebär vattenreglering, dämning eller avledande av vatten.
8. Införa för trakten främmande växt- eller djurart.
9. Släppa ut eller sprida avloppsvatten, gifter, vådliga ämnen, bekämpningsmedel, kalk eller växtnäringsämnen på land eller i vatten.
10. Sätta upp tavla, plakat, skylt, göra inskrift eller liknande.
11. Framföra motorfordon.

Vidare är det utan länsstyrelsens tillstånd förbjudet att:

12. Utöka eller förändra befintlig byggnad eller anläggning.

Undantag från reservatsföreskrifterna:

1. Ovanstående föreskrifter ska inte utgöra hinder för underhåll av befintliga byggnader, vägar, stigar och andra anläggningar.

2003-01-08

231-10344-00  
2502186

2. Föreskrifterna ska inte utgöra hinder för de åtgärder som erfordras för reservatets vård och skötsel.
3. Utan hinder av ovanstående föreskrifter får renskötsel utövas i enlighet med Rennäringslagen (1971:437). Före lokalisering och utformning av fasta anläggningar samt ändring av befintliga anläggningar skall samråd ske till länsstyrelsen enligt 12 kap 6§ miljöbalken (förordning 1998:904).
4. Vid uttransport av fälld älg får lättare älgdragare användas.

#### **B. Föreskrifter enligt 7 kap 6 § miljöbalken om skyldighet att tåla visst intrång**

Ägare och innehavare av särskild rätt till fastigheterna förpliktigas att tåla sådana intrång i området som behövs för att tillgodose:

1. Områdets vård och skötsel i enlighet med bifogad skötselplan.

#### **C. Ordningsföreskrifter enligt 7 kap 30 § miljöbalken**

Utöver vad som annars gäller är det för allmänheten förbjudet att:

1. Bryta kvistar, fälla eller på annat sätt skada levande eller döda träd och buskar. Skada vegetationen i övrigt genom att t ex gräva upp växter såsom ris, örter, mossor eller lavar eller ta bort vedlevande svampar.
2. Skada djurlivet genom att t ex klättra i boträd eller att medvetet uppehålla sig i närheten av rovfågelbo, lya eller gryt samt att fånga eller döda däggdjur, fåglar, kräldjur eller groddjur.
3. Fånga och insamla ryggradslösa djur.
4. Förstöra eller skada berg, jord eller sten genom att t ex borra, hacka, spränga, rista, gräva eller måla.
5. Elda annat än på anvisad plats.
6. Framföra motorfordon.

Föreskrifterna träder i kraft tre veckor efter den dag de utkom från trycket i länets föfattningssamling.

Undantag från reservatsföreskrifterna:

1. Jakt och fiske i enlighet med gällande lagstiftning är tillåten i området
2. Bär- och matsvampplockning är tillåtet i området
3. Körning med snöskoter är tillåten i området på snötäckt mark.

## SKÄLEN FÖR LÄNSSTYRELSENS BESLUT

### Beskrivning av området

Area:	182,5 ha
Naturtyper:	Vatten 4 ha Skogsmark 167 ha Myr 11,5 ha

Stor-Spikbergets naturreservat ligger på ömse sidor om Görjeån, på gränsen mellan Jokkmokks och Bodens kommuner. Reservatet är mycket omväxlande med bergsbranter, dödisgropar, raviner, nipor samt flack sandig hedmark. Området är mycket artrikt med fynd av ett 30-tal rödlistade naturskogsarter.

Reservatets norra del omfattar en del av isälvsdeltat Kilkokheden, genom vilken Görjeån skurit ut en upp till 50 meter djup ravin med talrika meanderbågar. Skogen domineras av gammal tallskog på hedmark, förutom närmast ån samt i botten av dödisgroparna där granskogen tar över. Här finns även "Grytan", en djup dödisgrop med gammal granskog som bl a hyser en mycket rik förekomst av trådbrosklav.

Södra delen av reservatet domineras av Stor-Spikbergets branta uppstickande topp, som utgör ett mycket åskådligt exempel på de sk flyggberg som dominerar Norr- och Västerbottens inland. Från toppen av berget har man även en mycket vacker utsikt över älvdalen. På bergets branta nordsluttning utgörs skogen av blandbarrskog med fläckvis stort lövinslag. I sluttningen förekommer också mycket gammal och grov tall.

Skogarna i hela reservatet bär spår av äldre plockhuggning. Tillgången på död ved i form av torrakor och lågor är dock förhållandevis god på bägge sidor av ån.

### Ärendets beredning

Områdets höga naturvärden uppmärksammades först i samband med den rikstäckande Urskogsinventeringen som genomfördes under åren 1980-1986. Stor-Spikberget har senare även inventerats av gruppen Steget Före i Jokkmokk och områdets höga naturvärden finns redovisade i Naturvårdsverkets rapport nr 4692 "Indikatorarter för identifiering av naturskogar i Norrbotten" (Karström 1997). Skogsvårdsstyrelsen har också identifierat ett flertal nyckelbiotoper i området.

Den norra delen av reservatet (Spikberget 2:2) köptes in från Jokkmokks nybyggesallmänning 1999 i samband med en större uppgörelse där staten även löste in flera andra områden med höga naturvärden från allmanningen.

I början av juli 2000 lämnade den privata markägaren i södra delen av reservatet (Spikberget 2:1) in en anmälan om slutavverkning av nyckelbiotoperna på toppen av berget. Länsstyrelsen konstaterade efter fältbesök i området att skogen hyste mycket höga naturvärden och därför borde ingå i det planerade naturreservatet. Markägaren

2003-01-08

231-10344-00  
2502186

kontaktades varefter värdering och förhandling inleddes. I november 2000 avverkade markägaren delar av det område som berördes av de pågående förhandlingarna utan länsstyrelsens vetskap. Länsstyrelsen fattade då den 23 november 2000 med stöd av 7 kap 24§ miljöbalken beslut om interimistiskt förbud under tre år för att förhindra fortsatt avverkning i området. Markägaren överklagade länsstyrelsens beslut till regeringen, som i sitt avgörande den 17 maj 2001 beslutade att tiden för förbudet skulle gälla längst till och med den 30 september 2002. Regeringen avslag överklagan i övrigt.

Den 29 september 2002 fattade länsstyrelsen ett nytt beslut om interimistiska förbud med syftet att skydda området till dess ett formellt naturreservatsbeslut vunnit laga kraft. Även detta beslut överklagades av markägaren.

Länsstyrelsen har därefter träffat en överenskommelse om intrångsersättning för det planerade reservatet med ägaren till Spikberget 2:1. Markägaren har också i skrivelse återtagit sitt överklagande av länsstyrelsens beslut om interimistiska förbud i området.

Beslutet har föregåtts av samråd med Naturvårdsverket och Jokkmokks kommun, som båda tillstyrker bildandet av reservatet. Ärendet har också remitterats till SGU och Skogsvårdsstyrelsen, som även de tillstyrker reservatsbildning i området. SGU har i yttrandet också givit värdefull information om områdets geologiska värden som inarbetats i beslut och skötselplan.

Berörda samebyar (Tuorpon, Jåhkågasska, Udtja och Sirges) har också givits tillfälle att ge synpunkter på förslaget. Av dessa har Tourpon och Jåhkågasska inkommit med yttrande. Båda samebyarna tillstyrker förslaget. Jåhkågasska Tjiellde föreslår dock en ändring i formuleringen av undantaget A3 till ”Utan hinder av ovanstående föreskrifter får renskötsel utövas i enlighet med samernas brukningsrättigheter”. Länsstyrelsen lämnar förslaget utan åtgärd. Den formulering som finns undantar renskötsel enligt Rennäringslagen från reservatsbestämmelserna vilket länsstyrelsen anser vara en tydligare formulering.

Ekonomistyrningsverket har givits tillfälle att yttra sig enligt 27 § 3 verksförordningen, men avstått.

### **Länsstyrelsens bedömning**

Stor-Spikberget utgör en från naturvårdssynpunkt mycket värdefull naturskog som hyser en stor mångfald av växter och djur knutna till naturskogsmiljöer, bland annat många rödlistade arter. De gamla tallskogarna i området är unika för regionen och har därför högsta bevarandevärde. Skogsavverkningar och annan exploatering skulle innebära att områdets naturvärden skulle äventyras. Med anledning av detta har frågan om bildande av ett naturreservat tagits upp.

Länsstyrelsen bedömer att ett naturreservat i det aktuella området är förenligt med kommunens översiktsplan och med hushållningsbestämmelserna i 3 och 4 kap miljöbalken.



Länsstyrelsen finner vid en vägning mellan enskilda och allmänna intressen i enlighet med 7 kap 25 § miljöbalken att det för att skydda och bevara ovanstående naturvärden finns skäl att besluta om att bilda ett naturreservat i området samt att förordna om föreskrifter för att skydda området samt att fastställa en skötselplan. För att uppnå det starka skydd som behövs för områdets naturvärden bör föreskrifterna bl a omfatta förbud mot såväl exploateringsföretag som skogsbruk.

Länsstyrelsens styrelse fattade den 7 juni 2002 ett inriktningsbeslut om arbetet med reservatsbildning i länet. Stor-Spikbergets naturreservat ingår bland de planerade reservat som redovisas i inriktningsbeslutet.

I detta ärende har beslut tagits av landshövding Kari Marklund. Föredragande var naturvårdshandläggare Per-Anders Jonsson. I den slutliga handläggningen av ärendet har även länsexperten i naturvård Anna von Sydow samt länsassessor Lotta Lauritz deltagit.

Kari Marklund

Per-Anders Jonsson

## **HUR MAN ÖVERKLAGAR**

Detta beslut kan överklagas hos regeringen (Miljödepartementet) enligt bilaga 3.

### **Bilagor**

1. Karta över reservatet
2. Översiktskarta
3. Hur man överklagar
4. Skötselplan

### **Sändlista**

Naturvårdsverket, 106 48 Stockholm

Jokkmokks Kommun, 962 85 Jokkmokk

Lantmäterimyndigheten, Box 847, 971 26 Luleå

Riksantikvarieämbetet, Box 5405, 114 84 Stockholm

Sveriges Geologiska Undersökning, Box 670, 751 28 Uppsala

Skogsvårdsstyrelsen i Norrbotten, Box 50 123, 973 24 Luleå

Naturvårdsregistret

Torgny Mickelsson, Daljunkaregatan 17, 791 37 Falun

Carl-Axel Mickelsson, Långg 14, 960 30 Vuollerim

Jåhkågaska Tjiellde, c/o Lars-Åke Spiik, Box 230, 962 26 Jokkmokk

Tuorpons sameby, c/o Sigvard Pavval, Västergatan 14, 962 33 JOKKMOKK

Udtja sameby, c/o Rune Stokke, Box 41, 962 05 KÅBDALIS

Sirges sameby, c/o Bertil Kielatis, Västergatan 24, 962 33 Jokkmokk

# Storspikbergets naturreservat


Blå Kartan 26 K

Skala 1:20 000



 Reservatsgräns

0 0.5 1 1.5 Kilometers





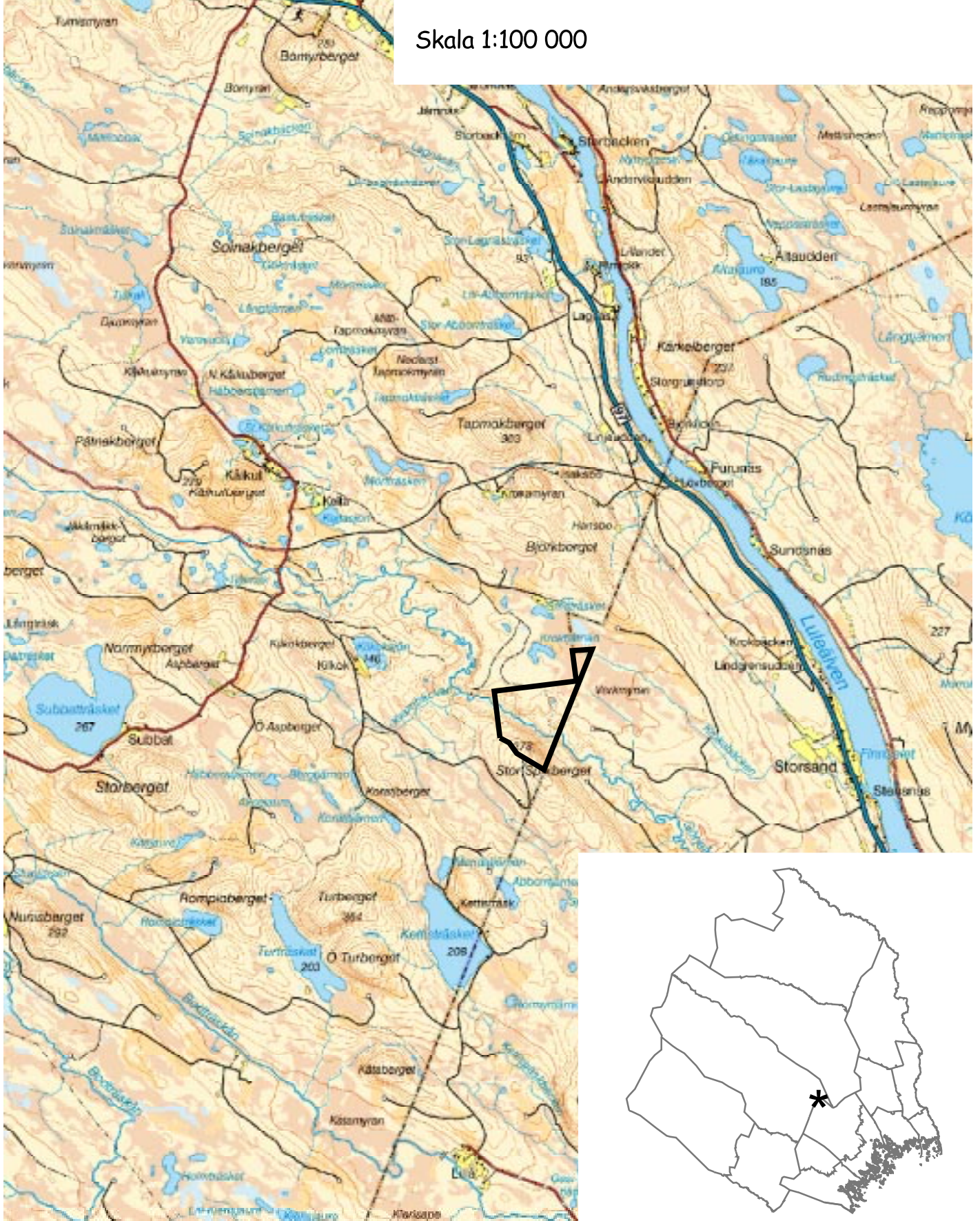
# Storspikbergets naturreservat

Blå Kartan 26 K

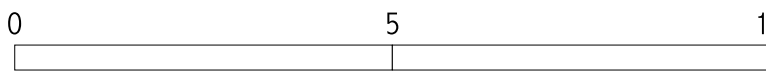
Skala 1:100 000



LÄNSSTYRELSEN  
I NORRBOTTENS LÄN



□ Reservatsgräns



10 Kilometers

