

Enligt sändlista

## **BILDANDE AV STABBTJÄRNBÄCKENS NATURRESERVAT , BODENS KOMMUN**

### **BESLUT**

Med stöd av 7 kap 4 § miljöbalken förklarar länsstyrelsen det område som utmärkts på bifogad karta, bilaga 1, som naturreservat.

### **UPPGIFTER OM NATURRESERVATET**

Reservatets namn:	Stabbtjärnbäckens naturreservat
Kommun:	Boden
Lägesbeskrivning:	Området ligger ca 5,5 km SO om Haralds, på södra sidan Lule älv Blå kartan 25K
Area:	27,5 ha
Därav landarea:	27 ha
Naturtyper:	Vatten 0,5 ha Barrskog 27 ha
Fastigheter:	Del av Åminne 1:6 samt 1:7
Markägare:	Staten, Jordfonden (Åminne 1:7) Lennart och Anna-Carin Andersson (Åminne 1:6)

## BESKRIVNING AV RESERVATET

Reservatet utgörs av Stabbtjärnsbäckens ravin, som strax söder om landsvägen delas upp i två grenar. Skogen i ravinen utgörs av gammal granskog med stort inslag av senvuxna träd samt även en rik tillgång på död ved. Grova och gamla träd av asp, gran och sälg förekommer spritt i området. Området hyser en värdefull kryptogam- och kärlväxtflora.

## GRUND FÖR BESLUTET

Det aktuella området utgör en värdefull nyckelbiotop i ett i övrigt hårt brukat landskap och är av stor betydelse för de djur- och växtarter som är beroende av naturskogsmiljöer för sin överlevnad. Området bör särskilt bevaras på grund av dess biologiska värden.

## SYFTET MED RESERVATET

Syftet med reservatet är att bevara området i dess naturliga tillstånd. På så sätt ges möjlighet för ingående ekosystem att överleva och fortsätta utvecklas på ett naturligt sätt.

## ÄRENDETS BEREDNING

Efter att lantbruksnämnderna upphört togs ett beslut om att de fastigheter som ägdes av Jordfonden skulle säljas. Under handläggningen av försäljningen av de aktuella fastigheterna Åminne 1:6 samt 1:7 framkom att det inom området fanns en stor nyckelbiotop med höga bevarandevärden.

Det aktuella området är för stort för att skyddas som biotopskyddsområde. Länsstyrelsen har därför efter samråd med skogsvårdsstyrelsen beslutat att skydda den värdefulla ravinen som naturreservat. Under handläggningen av reservatsärendet har försäljningen av fastigheten Åminne 1:6 genomförts. Värdet av det område som berörs av reservatet har satts till 0 kr. I köpekontraktet anges även att det aktuella området utan kostnad för staten ska kunna beredas skydd som naturreservat.

Reservatsförslaget har remitterats till berörda och samtliga remissinstanser förutom SGU har tillstyrkt förslaget. I sitt remissvar anger SGU att förslaget kan tillstyrkas om reservatsbildningen inte försvårar myndighetens arbete med insamlande av geologiska data. Länsstyrelsen bedömer att reservatsbeslutet inte kommer att innebära någon väsentlig inskränkning i den verksamhet som SGU bedriver i länet.

## RESERVATSFÖRESKRIFTER

För att tillgodose syftet med reservatet beslutar länsstyrelsen med stöd av 7 kap 5, 6 och 30§§ miljöbalken att nedan angivna föreskrifter ska gälla i reservatet.

### A. Föreskrifter enligt 7 kap 5§ Miljöbalken om inskränkningar i rätten att förfoga över fastigheter inom området.

Utöver vad som annars gäller är det förbjudet att:

1. Bedriva skogsbruk
2. Fälla växande eller döda träd även för annat ändamål än skogsbruk eller tillvarata vindfällen.
3. Borra, gräva, schakta, utfylla, tippa, dika eller dämna
4. Uppföra eller ändra byggnad eller anläggning
5. Anlägga väg, luft- eller markledning
6. Använda kemiska bekämpningsmedel eller kalk på land eller i vatten
7. Plantera in för trakten främmande växt- eller djurart

Undantag från reservatsföreskrifterna:

8. Ovanstående föreskrifter ska inte utgöra hinder för underhåll av befintliga anläggningar, stigar, vägar, kraftledningar eller telekablar, ej heller för de åtgärder som erfordras för reservatets vård och skötsel.

### B. Föreskrifter enligt 7 kap 6 § miljöbalken om skyldighet att tåla visst intrång

Ägare och innehavare av särskild rätt till fastigheterna förpliktigas att tåla sådana intrång i området som behövs för att tillgodose:

1. Områdets vård och skötsel
2. Besökande allmänhet

### C. Föreskrifter enligt 7 kap 30§ miljöbalken om vad allmänheten har att iaktta inom reservatet

Utöver vad som annars gäller är det förbjudet att:

1. Skada mark eller vegetation, inklusive döda stående eller liggande träd.
2. Störa djurlivet, t ex genom att klättra i boträd eller att medvetet uppehålla sig i närheten av rovfågelbo, lya eller gryt.

## **D. Särskilda föreskrifter angående rennärning, jakt och fiske**

### Undantag från reservatsföreskrifterna:

1. Utan hinder av ovanstående föreskrifter får renskötsel utövas i enlighet med Rennäringslagen (1971:437). Före lokalisering och utformning av fasta anläggningar samt ändring av befintliga anläggningar skall anmälan för samråd ske till länsstyrelsen enligt 12 kap 6§ miljöbalken. (förordning 1998:904).

### Upplysningar:

Jakt och fiske är tillåtet i området

Föreskrifterna träder i kraft fyra veckor efter den dag de utkom från trycket i länets författningssamling.

## **ÖVRIGA BESTÄMMELSER**

### **G. Föreskrifter rörande naturvårdsförvaltningen av naturreservatet**

1. Länsstyrelsen fastställer de mål och åtgärder som framgår av bifogad skötselplan.
2. Naturvårdsförvaltare skall vara länsstyrelsen i Norrbottens län.

I detta ärende har beslut tagits av länsstyrelsens styrelse. I beslutet deltog landshövding Kari Marklund samt ledamöterna Bengt Ek, Staffan Ohlsson, Toivo Hofslagare, Bengt Hurtig, Hans Swedell, Eleonor Klockare, Kenneth Backgård, Roland Boström, Kent Ögren, Ulla Ölvebro, Kurt Juntti och Disa Ådemo. Föredragande var biolog Per-Anders Jonsson. I den slutliga handläggningen av ärendet deltog även länsexperten för naturvård Anna von Sydow, länsassessor Lotta Lauritz samt lantbrukskonsulent Gustav Hansson.

Kari Marklund

Per-Anders Jonsson

Detta beslut kan överklagas hos regeringen enligt bilaga 4.

### **Bilagor**

1. Karta över reservatet
2. Översiktskarta
3. Skötselplan



LÄNSSTYRELSEN I  
NORRBOTTENS LÄN

BESLUT

2001-02-09

5 (6)

231-6355-00  
2502182

#### 4. Hur man överklagar

2001-02-09

231-6355-00  
2502182

## SÄNDLISTA

Naturvårdsverket		106 48 Stockholm
Skogsvårdsstyrelsen i Norrbottens län		973 24 Luleå
Lantmäterimyndigheten	Box 847	971 26 Luleå
Riksantikvarieämbetet	Box 5405	114 84 Stockholm
Vägverket Region Norr		971 25 Luleå
Banverket	Box 43	971 02 Luleå
Fortifikationsverket	Box 9102	961 19 Boden
Bergsstaten	Varvsgatan 41	972 32 Luleå
Sveriges Geologiska Undersökning	Box 670	751 28 Uppsala
Naturskyddsföreningen Norrbottens länsförbund	att. Sara Alander Kvartsgränd 1	945 34 Rosvik
Jägareförbundet Norrbotten	Kronan A6	974 42 Luleå
Bodens kommun		961 86 Boden
Lenhart och Anna-Carin Andersson	S. Haralds 65	960 24 Haralds

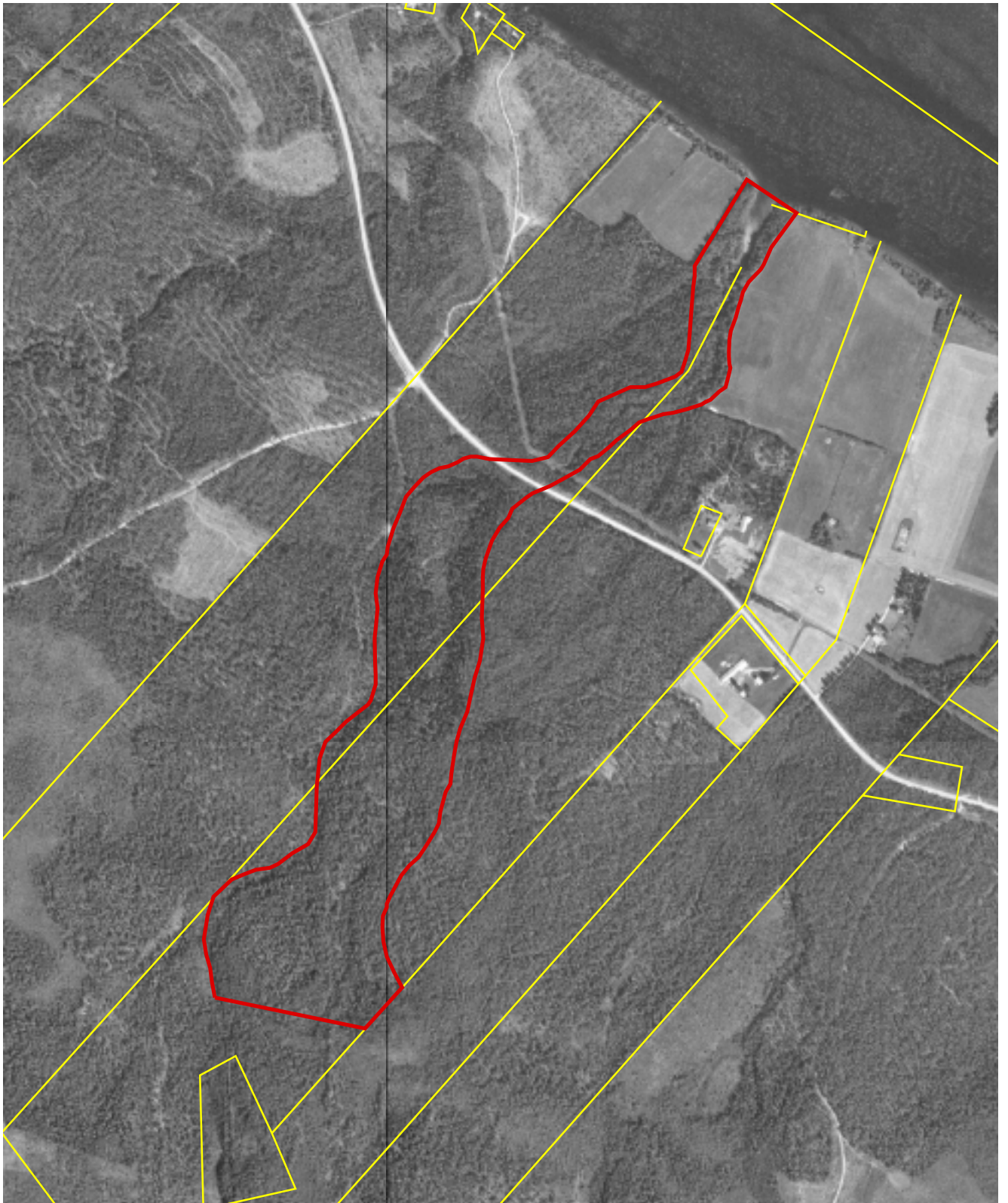
## KOPIA TILL

Anna-Lena Hagerman, naturvårdsregistret  
Lotta Lauritz, rätts  
Christer Svärd, plan  
Gustav Hansson, lantbruk  
Ann-Christine Burman, kulturmiljö

# Stabbtjärnbäckens naturreservat

Skala 1:10 000

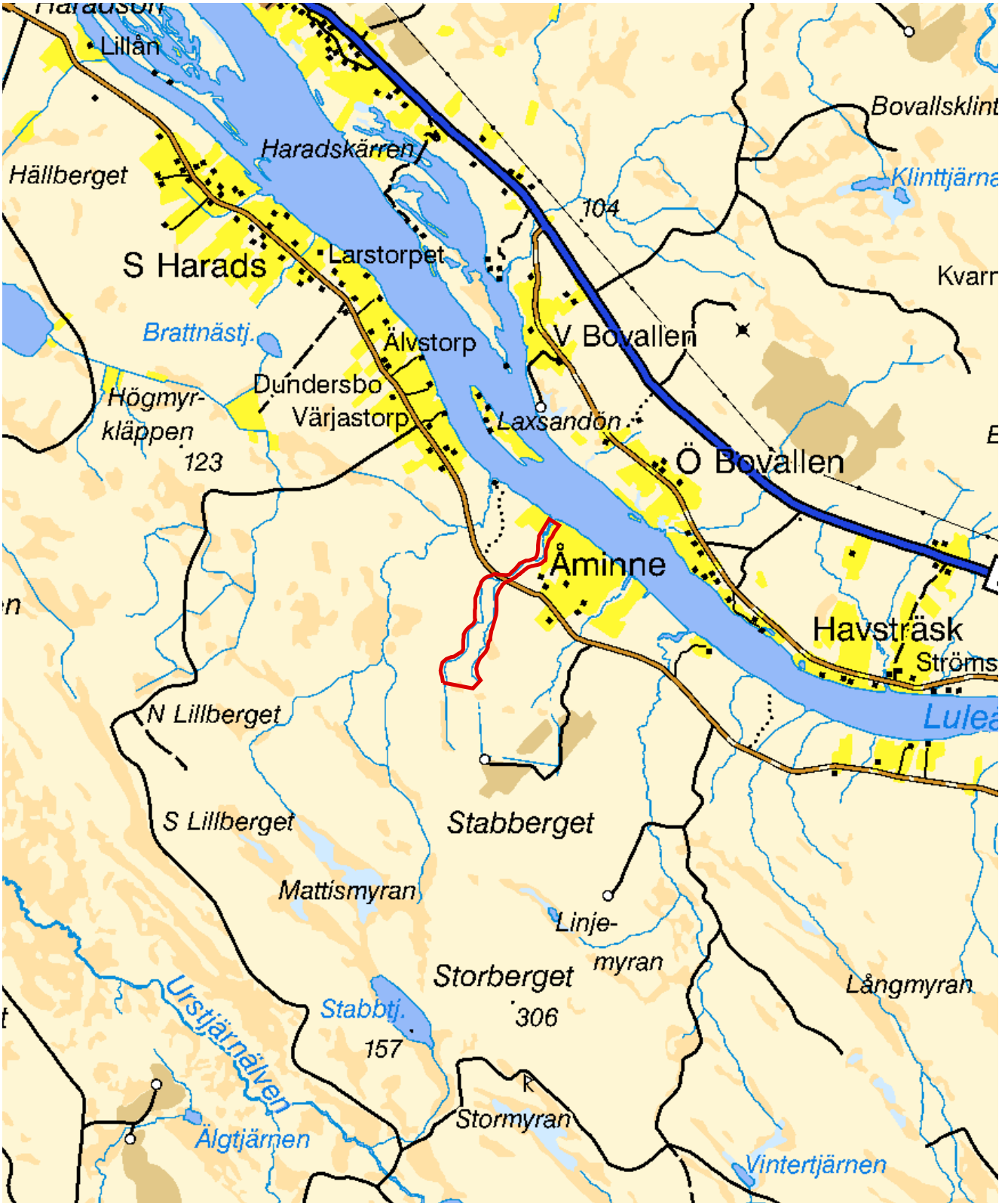
Blå Kartan 25K



# Stabbtjärnbäckens naturreservat

Skala 1:50 000

Blå Kartan 25K



 Reservatsgräns

