



BILDANDE AV NATURRESERVATET HÄLLTRÄSKSKOGEN I PITEÅ KOMMUN

Beslut

Med stöd av 7 kap 4 § miljöbalken förklarar Piteå kommun det område som utmärkts på bifogad karta, bilaga 1, som naturreservat. Naturvårdsförvaltare skall vara Piteå Kommun. Myndighetsutövning och frågor om eventuella dispenser och tillstånd inom reservatet prövas av Miljö- och byggnämnden som är kommunens naturvårdsorgan. Fastighetsförvaltare skall vara Tekniska kontoret, Mark och skog.

Uppgifter om naturreservatet

Reservatets namn:	Hällträskskogen
Kommun:	Piteå
Lägesbeskrivning:	Ca 40 km NNV om centrala Piteå, Gröna kartan 24L NV
Reservatsgränser:	Gränsmarkering redovisas på bifogad kartbilaga
Area:	8 ha
Naturtyper:	Barrnaturskog med lövinslag - 8 ha
Fastigheter:	Del av Krokvattnet 1:7 och Krokvattnet 1:12*
Markägare:	Piteå Kommun respektive AssiDomän AB

* När det gäller ingående fastigheter i reservatet utgör Krokvattnet 1:7 som ägs av Piteå Kommun huvuddelen av reservatet med ca 7,5 ha och Krokvattnet 1:12 endast en mindre del, ca 0,5 ha. Särskilt avtal (bilaga 6) med AssiDomän AB reglerar reservatets avgränsning på fastigheten Krokvattnet 1:12.

Beskrivning av reservatet

Naturreservatet omfattar en del av det skogslandskap som ligger i anslutning till Rosfors. Väg i direkt anslutning till Hällträskskogens Naturreservat gör området lätt att nå och tillgängligt för allmänheten. Hällträskskogen ägs i huvudsak av Piteå Kommun samt AssiDomän AB.



Hällträskskogens Naturreservat bildar tillsammans med Lustgårdens Naturreservat två värdekärnor i ett äldre skogslandskap med ovanligt stora andelar gammal skog och höga naturvärden.

Detaljerade biotopbeskrivningar finns i Piteå kommuns rapporter *"Lustgården med omgivning - ett stycke ovanlig natur i Pitetrakten (1992)"*, *"Kompletterande naturvärdesinventering i Lustgårdensområdet (1995)"* samt *"Rosfors - ett värdefullt skogslandskap i Norrbottens kustland (1996)"*.

Sammanfattningsvis visar naturinventeringarna på att det är frågan om ett naturskogsområde med mycket höga natur- och bevarandevärden. Reservatet har erhållit naturvärdesklass 1 (högsta naturvärde) i kommunens naturvärdesklassning. Exempel på speciella kvaliteter i området är:

- Gammelskog av naturskogstyp - Naturreservatet domineras av en mycket gammal, föga påverkad naturskog. Lågor i de flesta dimensioner och nedbrytningsstadier förekommer. I huvudsak rör det sig om högproduktiv granskog med stor lövskogsinblandning.
- Stor artrikedom - Ett 15-tal rödlistade (hotade) växt- och djurarter konstaterats. Några av dessa är mycket ovanliga t ex skogsfru, liten aspgelélav, gulporing och ostticka. Vidare har ett flertal orkidéarter konstaterats.
- Pedagogiska värden - Särskilt skolorna har här en bra möjlighet att studera skillnader mellan naturskogar med dess speciella artinnehåll och mer traditionella produktionsskogar.
- Friluftsvärden - Reservatet ger möjligheter till friluftsliv och naturupplevelser när det gäller främst speciella växter, ovanlig natur och orörda naturområden.

Förekommande jordarter i området utgörs av morän med i huvudsak osvallat ytskikt och svallsediment, huvudsakligen grovmosand samt till mindre delar kalt berg/tunt eller sammanhängande jordtäckte. Bergarten granit dominerar i området men även mindre andelar monzonit förekommer.

Syftet med reservatet

Syftet med reservatet är att bevara områdets naturliga successioner, flora och fauna. Syftet är även att reservatet ska fungera som ett kärnområde för hotade naturskogsarter, genom att ingående naturskogsområden säkerställs och tillåts fortsatt fri utveckling. Inom ramen för dessa mål skall reservatet även ge möjlighet till naturupplevelser, friluftsliv, pedagogiska studier och vetenskaplig forskning i orörd natur och därigenom bidra till ökad kännedomen om och förståelse för naturen.

Ärendets beredning

Områdets höga naturvärden uppmärksammades i samband med omfattande naturvärdesinventeringar som Piteå kommuns Miljö- och bygghuset genomförde under åren 1992-1996.



Inventeringen visade på att Hällträskskogen var en av de mest bevarandevärda naturskogarna i kommunen och borde därför skyddas som naturreservat. Parallellt med detta förstärktes hotbilden för området genom ökat exploateringstryck och högre avverkningstakt i Rosforstrakten i stort.

Samråd med markägaren resulterade i en positiv inställning till att bevara området och dess naturvärden. Miljö- och bygghkontoret ansökte därefter om bidrag från staten respektive den kommunalt instiftade Piteå naturskyddsfond till reservatsbildningen.

2001 var finansieringen klar och Piteå Kommun köpte in marken i fråga med syfte att bilda ett kommunalt naturreservat.

Reservatsförslaget har remitterats till berörda. En sammanställning av inkomna remissvar återfinns i bilaga 4. Av inkomna remissvar har samtliga tillstyrkt förslaget i sin helhet eller angett "ingen erinran". Några instanser har lämnat synpunkter på föreslagna föreskrifter och skötselplan.

Reservatsföreskrifter

För att tillgodose syftet med naturreservatet beslutar Piteå kommun med stöd av 7 kap 5, 6 och 30 §§ miljöbalken att nedan angivna föreskrifter ska gälla i reservatet.

A. Föreskrifter enligt 7 kap 5 § Miljöbalken om inskränkningar i rätten att förfoga över fastigheter inom området.

Utöver vad som annars gäller är det förbjudet att:

1. Bedriva skogsbruk.
2. Fälla växande eller döda träd även för annat ändamål än skogsbruk eller tillvarata vindfällan.
3. På annat sätt än vad som anges under punkt 1 och 2 skada eller förändra mark eller vegetation, t ex genom att borra, anordna upplag, gräva, schakta, utfylla eller dika.
4. Uppföra ny byggnad eller anläggning.
5. Anlägga luft- eller markledning.
6. Plantera in för trakten främmande växt- eller djurart.
7. Använda kemiska bekämpningsmedel eller kalk på land eller i vatten.
8. Sätta upp tavla, plakat eller skylt.

Undantag från reservatsföreskrifterna:

1. Ovanstående föreskrifter ska inte utgöra hinder för underhåll av befintliga stigar och andra åtgärder som erfordras för reservatets vård och skötsel.



B. Föreskrifter enligt 7 kap 6 § miljöbalken om skyldighet att tåla visst intrång

Ägare och innehavare av särskild rätt till fastigheten förpliktigas att tåla sådana intrång i området som behövs för att tillgodose:

1. Områdets vård och skötsel
2. Besökande allmänhet

C. Föreskrifter enligt 7 kap 30 § miljöbalken om vad allmänheten har att iaktta inom reservatet

Utöver vad som annars gäller är det förbjudet att:

1. Skada mark eller vegetation genom att t ex bryta kvistar, fälla eller på något sätt skada levande eller döda träd och buskar, gräva upp örter eller gräs, samt plocka eller insamla lavar, mossor, vedlevande svampar och insekter.
2. Störa djurlivet, t ex genom att klättra i boträd eller att medvetet uppehålla sig i närheten av rovfågelbo, lya eller gryt.
3. Göra upp eld
4. Framföra motordrivna fordon på barmark eller snötäckt mark
5. Utöva kommersiell besöksverksamhet eller s k ekoturism

Övriga bestämmelser

G. Föreskrifter rörande naturvårdsförvaltningen av naturreservatet

- 1 Piteå kommun fastställer de mål och åtgärder som framgår av bifogad skötselplan, se bilaga 3.
- 2 Naturvårdsförvaltaren skall vara Piteå kommun.
- 3 Reservatet skall utmärkas av naturvårdsförvaltaren enligt svensk standard och statens naturvårdsverks anvisningar.

Undantag från föreskrifterna under A och C prövas av Piteå Kommun.

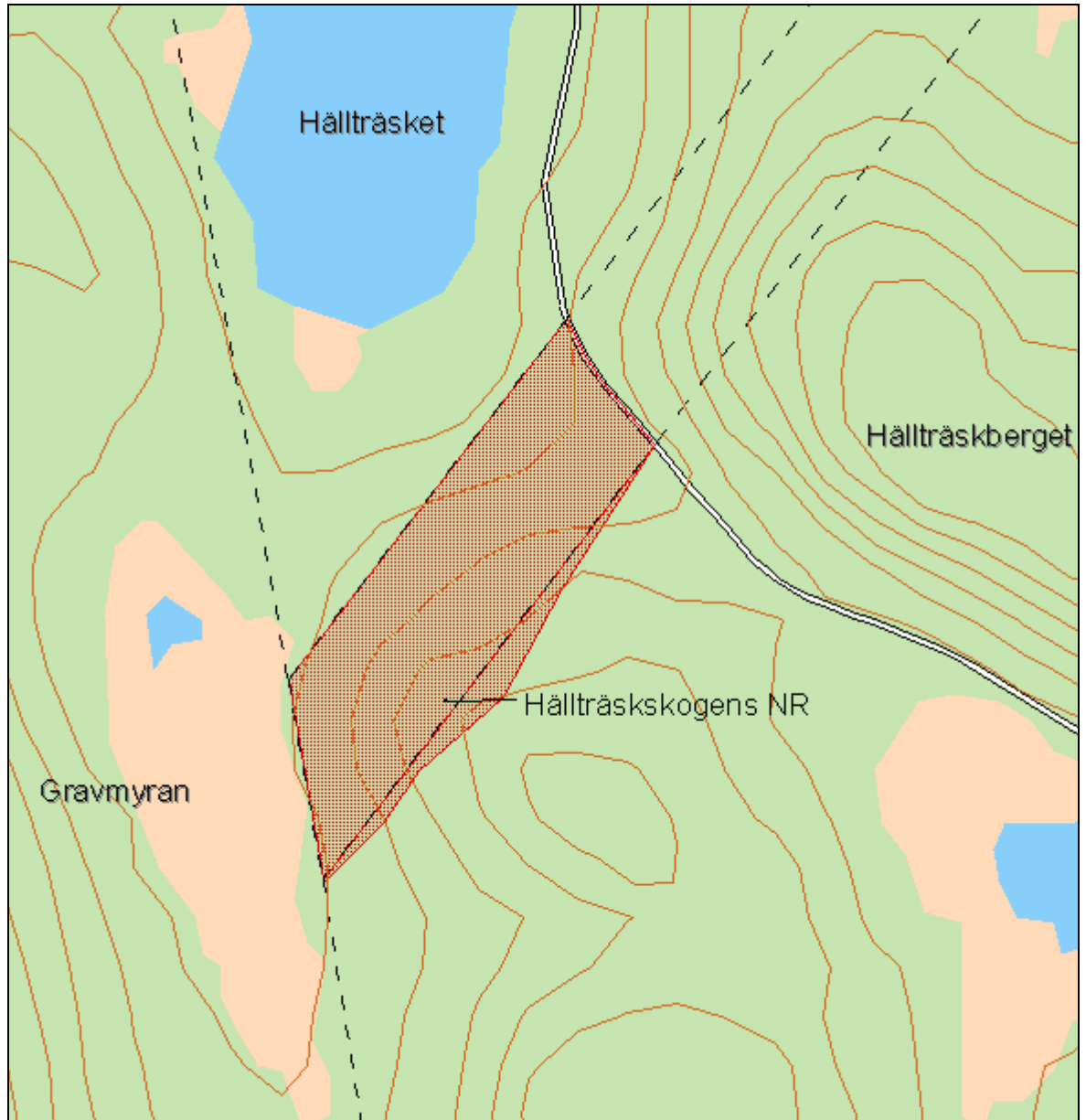
Detta beslut kan överklagas till Länsstyrelsen, se bilaga 5.

Bilagor

1. Karta över reservatet
2. Översiktskarta
3. Skötselplan
4. Sammanställning över inkomna remissvar
5. Hur man överklagar
6. Avtal med AssiDomän AB gällande berörd del av fastigheten Krokvattnet 1:12



Karta över naturreservatet Hällträskskogen





Översiktskarta





SKÖTSELPLAN FÖR NATURRESERVATET HÄLLTRÄSKSKOGEN I PITEÅ KOMMUN

Disposition och skötsel av mark och vatten

Övergripande mål

Målet med reservatets skötsel är att bevara områdets geovetenskapliga, botaniska, zoologiska och kulturella värden. Förändringar av naturtillståndet ska endast ske genom naturlig succession.

Av stor vikt är att bibehålla den upplevelse av vildmark som ett besök i Hällträskskogens Naturreservat ger. Eventuella friluftsanordningar ska vara så småskaliga och naturenliga att de inte stör detta intryck.

Generella riktlinjer och åtgärder

Växt- och djurliv samt skogen ska tillåtas att utvecklas fritt inom reservatet. Om spontan brand uppkommer ska brandbekämpning ske med så skonsamma metoder som möjligt.

Disposition och skötsel av bebyggelse och kulturmiljöer

Nybyggnad ska inte tillåtas inom områden som idag är obebyggda.

Tillgänglighet till reservatet och anordningar för friluftslivet

Övergripande mål

Det övergripande målet för friluftslivet är att området ska nyttjas på dess naturgivna förutsättningar. Vissa anordningar för att befrämja och kanalisera friluftslivet kan dock iordningställas vid behov och efter samråd med berörda intressenter.

Åtgärder

Tillgänglighet - Naturreservatet är idag tillgängligt via AssiDomäns skogsbilväg som utgår från Sjulsmarksvägen. Enkel vägskylt med texten "Hällträskskogens Naturreservat" uppförs vid avtagsväg från Sjulsmarksvägen.



Vid avtaget från skogsbilvägen mot Lustgårdens Naturreservat uppförs ytterligare en skylt för Hällträskkogens räkning. Stil och utseende på skyltning utförs i samma stil och utseende som befintlig skyltning för Lustgårdens Naturreservat.

Stigar - Anläggande av naturstig är inte aktuellt men kan anläggas om behov föreligger. Lokalisering och sträckning av naturstig utreds om behov uppstår. För trampkänsliga marker ska i så fall behovet av spångning utredas. För spänger väljs företrädesvis material av senvuxet, linoljat granvirke.

Skyltning och information - 1 stor informationstavla med karta över området placeras i anslutning till vägen och entrén till reservatet. I anslutning till denna ska även finnas en låda för informationsmaterial/broschyrer.

Rastplatser - Anläggande av rastplatser med eldstäder är inte aktuellt i nuläget. Om särskilda behov och önskemål om detta föreligger krävs ändring av "Föreskrifter enligt 7 kap 30 § miljöbalken om vad allmänheten har att iaktta inom reservatet" punkten 3. Lokalisering för en sådan anläggning utreds om behov uppstår.

Utmärkning

Reservatet ska utmärkas enligt svensk standard och Naturvårdsverkets anvisningar.

Ansvar och genomförande av naturvårdsförvaltning

Naturvårdsförvaltare är enligt föreliggande beslut Piteå Kommun, Tekniska kontoret, Mark och skog. Naturvårdsförvaltaren har huvudansvaret för skötselplanens genomförande och underhåll av de anläggningar som iordningställs (gränsmarkering, skyltar, mm). Den OSA-grupp som handleds av Mark och skog utgör i detta arbete en tillgång.

Alla åtgärder som rör vård av mark, vatten, vegetation och djurliv, anläggning av olika anordningar, information till allmänheten samt dokumentation av åtgärderna ska genomföras i samråd med Miljö- och bygghuset.

Alla åtgärder som omfattas av naturvårdsförvaltningen ska dokumenteras.

Tillsyn

Regelbunden tillsyn att föreskrifterna för naturreservatet efterlevs utövas av naturvårdsförvaltaren minst 2 gånger per år.



Sammanställning över inkomna remissvar

Remiss med förslag till beslut, föreskrifter och skötselplan har sänts för yttrande till:

Externt

- Naturvårdsverket, 106 48, Stockholm
- Länsstyrelsen i Norrbotten, Sektor livsmiljö, 971 86 Luleå
- Skogsvårdsstyrelsen i Norrbottens län, 973 24 Luleå
- Lantmäterimyndigheten, Box 847, 971 26 Luleå
- Riksantikvarieämbetet, Box 5405, 114 84 Stockholm
- Vägverket Region Norr, 971 25 Luleå
- Banverket, Box 43, 971 02 Luleå
- Fortifikationsverket, Box 9102, 961 19 Boden
- Bergsstaten, Varvsgatan 41, 972 32 Luleå
- Sveriges Geologiska Undersökning, Box 670, 751 28 Uppsala
- AssiDomän AB, Älvsby revir, Nygrensvägen 1, 942 28 Älvsbyn
- SCA, Norrbottens skogsförvaltning, Box 783, 941 28 Piteå
- Udtja sameby, Rune Stokke, Box 41, 962 05 Kåbdalis
- Sirges sameby, Bertil Kielatis, Västergatan 24, 962 33 Jokkmokk
- Jåhkågaska Tjiellde, Lars-Åke Spiik, Box 230, 962 26 Jokkmokk
- Tuorpons sameby, Sigvard Pavval, Västergatan 14, 962 33 Jokkmokk
- Naturskyddsföreningen Norrbottens länsförbund, att. Sara Alander, Kvartergränd 1, 945 34 Rosvik
- Jägareförbundet Norrbotten, Kronan A6, 974 42 Luleå
- Norrbottens Ornitologiska förening, Lars Sandberg, Adrian Wennströms väg 11, Öjebyn

Internt

- Kommunledningskontoret
- Tekniska kontoret, Mark och skog
- Kultur och fritid

Därutöver har samråd med plangrupp och kommunalrådsberedning företagits.

Inkomna remissvar

Inkomna remissvar redovisas nedan.

- **Länsstyrelsen i Norrbotten** - Länsstyrelsen tillstyrker förslaget om reservatsbildning och instämmer i att området hyser mycket höga naturvärden. Länsstyrelsen konstaterar även att förslaget kommer att resultera i att Norrbottens första kommunala naturreservat bildas och att kommunala reservat kompletterar statlig reservatsbildning i det gemensamma arbetet med att nå de nationella miljömålen. Länsstyrelsen anser vidare att förslaget är väl genomarbetat vad gäller såväl föreskrifter som skötselplan men behöver förtydligas när det gäller frågan om hur eventuella dispenser och tillstånd inom området kommer att hanteras. Länsstyrelsen föreslår att myndighetsutövning



- inom reservatet prövas av den avdelning inom den kommunala förvaltningen som har naturvårdsansvaret och även innehar den biologiska kompetensen.
- **Skogsvårdsstyrelsen** - Skogsvårdsstyrelsen ser reservatsbildningen som värdefullt och tillstyrker förslaget till reservatsbildning i sin helhet. Det anges vidare att det är viktigt att man tar ställning till om befintliga stigar mm skall kompletteras med rastplatser och om dessa i så fall skall förses med eldstäder eller om ett totalt eldningsförbud ska råda.
 - **Banverket** - Ingen erinran.
 - **Fortifikationsverket** - Ingen erinran.
 - **Bergsstaten** - Ingen erinran. Tillstånd enligt minerallagen saknas inom det berörda området.
 - **Sveriges Geologiska Undersökning (SGU)** - SGU tillstyrker bildandet av det aktuella reservatet. SGU saknar i förslaget till reservatsbildning en beskrivning över de geologiska förhållandena i området med hänvisning till att geologiska processer har skapat viktiga förutsättningar för dagens flora och fauna.
 - **Piteå jaktvårdskrets** (lokalorganisation av Jägareförbundet Norrbotten) - Jaktvårdskretsen har synpunkter på skötselplanen (bilaga 3) där förslaget anger att jakt kan upplåtas efter särskild prövning. Jaktvårdskretsen menar att jakt ska upplåtas utan särskild prövning med hänvisning till reservatets syfte, dvs bevarandet av rödlistade växt- och djurarter. Jaktvårdskretsen hävdar att det jaktbara viltet är i nuläget inte hotat. Jaktvårdskretsen hävdar även att det inte finns någon anledning att förbjuda eller inskränka jakt med hänvisning till Naturvårdsverkets generella riktlinjer för reservat syftande till bevarande av gammal skog och växtlokaler. I övrigt har Piteå jaktvårdskrets ingen erinran mot förslaget om bildande av naturreservat.
 - **Norrbottens Ornitologiska förening** - Stödjer förslaget om bildande av naturreservat med förhoppning om fler skyddade områden i Rosforsområdet.
 - **Kommunledningskontoret** - Stödjer förslaget om bildande av naturreservat.

Kommentarer till inkomna remissvar

Nedan redovisas kommentarer och ställningstaganden till inkomna remissvar.

Länsstyrelsens synpunkter har medfört ett tillägg i reservatsbeslutet gällande ansvarsfördelning - *"Myndighetsutövning och frågor om eventuella dispenser och tillstånd inom reservatet prövas av Miljö- och byggnämnden som är kommunens naturvårdsorgan."*

SGU:s synpunkter har beaktats och områdesbeskrivningen har kompletterats med en redovisning av jordarts- och bergartsförhållanden.

Skogsvårdsstyrelsens synpunkter på detta med eldningsförbud och rastplatser med eldstäder har resulterat i att formuleringar i skötselplanens (bilaga 3) avsnitt om rastplatser har förtydligats.

Piteå jaktvårdskrets synpunkter har resulterat i en ändring av skötselplanens (bilaga 3) formulering gällande detta. Den ursprungliga formuleringen *"Markägaren kan efter särskild prövning dock upplåta rätt till jakt"* har utgått.



Hur man överklagar

Den som vill överklaga Piteå kommuns beslut skall skriva till Länsstyrelsen i Luleå. Skrivelsen skall lämnas till Piteå kommun, 941 85 PITEÅ.

Överklagandet skall ha inkommit till Piteå Kommun inom tre veckor från den dag då ni fick del av beslutet. Skrivelsen skall ange det beslut som överklagas och den ändring i beslutet som ni begär. Ni skall också ange varför beslutet är oriktigt och de bevis som ni vill åberopa till stöd för er talan.



NYTTJANDERÄTTSAVTAL

NYTTJANDE- RÄTTSHAVARE

Piteå kommun (212000-2759)
941 85 PITEÅ

i det följande benämnd Nyttjanderättshavaren.

UPPLÅTARE

AssiDomän AB (556016-9020)
105 22 STOCKHOLM

i det följande benämnd Upplåtaren.

UPPLÅTELSE

Nyttjanderättshavaren äger rätt att nyttja ett område om ca 0,5 ha inom upplåtarens fastighet Krokvattnet 1:12 i Piteå kommun i enlighet med förslag till kommunalt naturreservat, Hällträskskogen, daterat 2001-10-03. Upplåtaren medger att naturreservat inrättas enligt förslaget.

SKÖTSEL

Nyttjanderättshavaren svarar för att området sköts i enlighet med skötselplan för naturreservatet.

TILLTRÄDE

Tillträde får ske när båda parter undertecknat detta avtal.

UPPLÅTELSETID

Upplåtelsen gäller så länge reservatet består och sköts i enlighet med skötselplanen.

ERSÄTTNING

Ingen ersättning utgår för upplåtelsen.

Detta nyttjanderättsavtal har upprättats i två exemplar, varav parterna tagit var sitt.

Stockholm 2001-

Piteå 2001-

AssiDomän AB
(publ)

Piteå kommun

Anders Larsson
enligt fullmakt

Ture Svensson