

2000-04-28

231-4712-99
2502175

Enligt sändlista

KRONOGÅRD FJÄLLURSKOG

BESLUT

Med stöd av 7 kap 4 § miljöbalken förklarar länsstyrelsen det område som utmärkts på bifogad karta, bilaga 1, som naturreservat.

UPPGIFTER OM NATURRESERVATET

Reservatets namn:	Kronogård fjällurskog
Kommun:	Jokkmokk
Lägesbeskrivning:	Ca 30 km S Jokkmokk. Blå kartan 26J
Area:	5 186 ha
Därav landarea:	4 642 ha
Naturtyper:	Substratmark 36 ha Barrskog 3 976 ha Lövskog 121 ha Vatten 544 ha Myrmark 510 ha
Markägare:	Staten. Naturvårdsfonden
Omfattning:	I området finns enklaver av enskild mark, bl a ströängar. Dessa omfattas ej av föreskrifterna. Områden med gällande gruvrättigheter (bearbetningstillstånd) omfattas ej av föreskrifterna.

BESKRIVNING AV RESERVATET

Kronogård fjällurskog utgörs av ett kuperat och mycket sjörikt skogslandskap, med en nivå mellan 420 och 580 m ö h. På 1940-talet avsattes ett mindre domänreservat i området, och år 1987 fick domänreservatet fick sin nuvarande omfattning. Med undantag för en mindre väg som skär in i områdets södra del utgörs reservatet av väglöst land. Kronogård ligger nedanför odlingsgränsen, men ovanför 1969 års skogsodlingsgräns. Reservatet gränsar västerut mot Udtja naturreservat.

Kronogård utgörs av ett sk dödisområde, där isen stannat upp i sin rörelse under isavsmältningens slutskede. Isblock bäddades in i den morän som avsattes vilket gav upphov till ett kraftigt kuperat landskap med höjder, gropar, myrar och sjöar. Skogen i området utgörs främst av barrskog av frisk ristyp med varierande lövinslag. Påverkansgraden i reservatet varierar. Storskaligt skogsbruk har inte bedrivits, men delar av området är plockhugget. I mer opåverkade delar har skogen höga naturvärden. Bestånd med grov och gammal tall förekommer. Mer lövdominerade bestånd, förmodligen uppkomna efter skogsbrand, uppträder i den västra delen av området. Reservatet hyser även en rik fauna med bl a älg, björn och bäver.

För drygt hundra år sedan byggdes ett boställe för kronojägaren vid Abborrhäsket, som ligger strax utanför reservatsgränsen. 1967 öppnades Kronogård som fritidsområde och en fritidsby har efterhand byggts upp kring det gamla kronostället. Idag utgör Kronogård ett välbesökt fritidsområde med goda jakt- och fiskemöjligheter i en naturskön miljö. I området finns ca 250 sjöar i området varav ett flertal är inplanterade.

NUVARANDE MARKANVÄNDNING

Hela reservatet utgör åretruntmarker för renskötsel. Inom området finns renskötselaneläggningar i form av stängsel och renvaktarstugor.

Mineralprospektering pågår eller kan bli aktuell inom reservatet.

GRUND FÖR BESLUTET

Kronogård fjällurskog har höga geomorfologiska värden och skogen har höga naturvärden i mer opåverkade delar. Kronogård är även ett välbesökt fritidsområde som erbjuder besökaren goda rekreativmöjligheter i en vacker och tämligen orörd natur. Reservatets stora areal ger de ingående ekosystemen möjlighet att bevaras och utvecklas genom naturlig succession.

SYFTET MED RESERVATET

Syftet med reservatet är att bevara landskapets opåverkade karaktär så att urskogens och de olika fjäll- och fjällnära naturtypernas ekosystem får utvecklas naturligt. Syftet är även att - inom ramen för detta mål - ge möjlighet till naturupplevelser, friluftsliv och vetenskaplig forskning i orörd natur.

2000-04-28

231-4712-99
2502175

Reservatet innebär också att sådan ekoturism som står i överensstämmelse med reservatets syften gynnas.

ÄRENDETS BEREDNING

Under åren 1987-1990 avsatte Domänverket 84 fjällnära domänreservat. Syftet var att bevara större, sammanhängande fjällnära skogsområden och angränsande fjällmark. Vid Domänverkets bolagisering 1992 lades förvaltningen av marken ovan odlingsgränsen på Statens Fastighetsverk medan Statens mark nedan odlingsgränsen lades på Assi Domän AB. Ett avtal upprättades dock mellan Staten och Assi Domän AB vilket innebar att samtliga fjällnära domänreservat fick överföras på Statens Fastighetsverk.

Under hösten 1995 träffade Statens Fastighetsverk och Naturvårdsverket en överenskommelse rörande fastighetsförvaltningen av mark med särskilt stora naturvärden. I överenskommelsen ingick bland annat de 84 fjällnära domänreservaten. Regeringen godkände överenskommelsen 1995-12-21 och gav i uppdrag till berörda länsstyrelser att med utgångspunkt i överenskommelsen besluta om erforderliga förordnanden enligt naturvårdslagen (1964:822).

I samband med genomförandet av regeringsuppdraget beslutade länsstyrelsen att slå samman vissa fjällnära naturreservat med fjällnära domänreservat samt att inkludera en del oskyddade områden i de nya reservaten.

Det fjällnära domänreservatet Kronogård bedöms ha så höga naturkvalitéer att bildande av naturreservat är motiverat. Det nya naturreservatet benämns Kronogård fjällurskog.

RESERVATSFÖRESKRIFTER

För att tillgodose syftet med reservatet beslutar länsstyrelsen med stöd av 7 kap 5, 6 och 30 §§ Miljöbalken att nedan angivna föreskrifter ska gälla i reservatet.

A. Föreskrifter enligt 7 kap 5 § Miljöbalken om inskränkningar i rätten att förfoga över fastigheter inom området.

Utöver vad som annars gäller är det förbjudet att:

1. Bedriva skogsbruk

Vidare är det förbjudet att utan länsstyrelsens tillstånd:

2. Fälla växande eller döda träd för annat ändamål eller tillvarataga vindfällan.
3. Dika, dämna eller utföra vattenreglering.
4. Använda kemiska bekämpningsmedel eller kalk på land eller vatten
5. Plantera in för trakten främmande växt- eller djurart

2000-04-28

231-4712-99
2502175

Undantag från reservatsföreskrifterna:

6. Ovanstående föreskrifter ska inte utgöra hinder för underhåll av befintliga anläggningar, stigar, vägar, kraftledningar eller telekablar, ej heller för de åtgärder som erfordras för reservatets vård och skötsel.
7. Föreskrifterna ska inte utgöra hinder för pågående täktverksamhet eller för torvtäkt med gällande bearbetningskoncession.
8. Områden med gällande gruvrättigheter (bearbetningstillstånd) omfattas ej av föreskrifterna.
9. Enklaver med enskild mark, ströängar och liknande omfattas ej av reservatsföreskrifterna.

Upplysningar:

Eventuell mineralutvinning skall prövas enligt bestämmelserna i Miljöbalken och Minerallagen.

För vindkraftutbyggnad gäller av länsstyrelsen fastställt policydokument (nr 7:98).

Turismverksamhet som är förenlig med skyddssyftet får bedrivas inom området.

Mineralprospektering får ske inom reservatet, se vidare under pkt E.

B. Föreskrifter enligt 7 kap 6 § miljöbalken om skyldighet att tåla visst intrång

Ägare och innehavare av särskild rätt till fastigheterna förpliktigas att tåla sådana intrång i området som behövs för att tillgodose:

1. Områdets vård och skötsel
2. Besökande allmänhet

C. Föreskrifter enligt 7 kap 30§ miljöbalken om vad allmänheten har att iaktta inom reservatet

Utöver vad som annars gäller är det förbjudet att:

1. Skada mark eller vegetation, inklusive döda stående eller liggande träd. Det är dock tillåtet att ta ved för eldning på platsen, dock ej stående döda torrträd av tall eller gran.
2. Störa djurlivet, t ex genom att klättra i boträd eller att medvetet uppehålla sig i närheten av rovfågelbo, lya eller gryt.

D. Särskilda föreskrifter angående rennärning, jakt och fiske

Undantag från reservatsföreskrifterna:

1. Utan hinder av ovanstående föreskrifter får renskötsel utövas i enlighet med Rennäringslagen. Före lokalisering och utformning av fasta anläggningar samt ändring av befintliga anläggningar skall anmälan för samråd ske till länsstyrelsen enligt 12 kap 6§ Miljöbalken. (Förordning 1998:904).
2. För arrendatorer av jakt, fiske och fritidsstugor skall i arrendekontraktet angivna villkor, om rätt att ta husbehovsved gälla oavsett föreskrifterna.
3. Statens fastighetsverks möjlighet att upplåta vedtäkt för närboende ska kvarstå oförändrad. Samråd om upplåtelsen skall ske med länsstyrelsen.

Upplysningar:

Reservatsföreskrifterna innebär ingen inskränkning av skotertrafik. Snöskoterkörning är således tillåtet i området utom i de fall reservatsbildningen berör befintliga permanenta skoterregleringsområden enligt regeringsbeslut.

Jakt och fiske är tillåtet i området. För upplåtelse av jakträtt skall de vanliga av länsstyrelsen tillämpade villkoren för jaktupplåtelse på statens mark ovan odlingsgränsen gälla.

Upplåtelse av mark för jakt- och fiskestugor eller byggande av jaktorn för älgjakt skall ske i enlighet med länsstyrelsens gällande policy för sådana upplåtelse.

Landning med flyg är tillåtet i området

ÖVRIGA BESTÄMMELSER

E. Samråd om mineralprospektering

Mineralprospektering får ske inom reservatet. Länsstyrelsen föreskriver dock med stöd av 7§ Förordning (1998:904) om täkter och anmälan för samråd att anmälan för samråd enligt 12 kap 6§ Miljöbalken skall ske före prospektering.

F. Samråd om ändring av naturreservatsföreskrifter

Ändringar av naturreservatsföreskrifter skall ske i samråd med kommunen i enlighet med 7 kap 5§ Miljöbalken och 24§ 2 punkten Förordning (1998:1252) om områdesskydd enligt miljöbalken mm.

G. Föreskrifter rörande naturvårdsförvaltningen av naturreservatet

1. Länsstyrelsen fastställer de mål och åtgärder som framgår av bifogad skötselplan.
2. Naturvårdsförvaltare skall vara länsstyrelsen i Norrbottens län.

2000-04-28

231-4712-99
2502175

3. För att åstadkomma en god lokal förankring av förvaltningen kommer ett **förvaltningsråd** med representanter för länsstyrelsen och Jokkmokks kommun inrättas.

Länsstyrelsens styrelse fattade 2000-04-14 i enlighet med regeringsuppdraget ett rambeslut om vilka av de fjällnära domänreservaten som skall omföras till naturreservat. Kronogård FDR ingår bland dessa domänreservat.

I detta ärende har beslut tagits av landshövding Kari Marklund. Föredragande var biolog Per-Anders Jonsson. I den slutliga handläggningen har även länsexperten för naturvård Anna von Sydow samt länsassessor Lotta Lauritz deltagit.

Kari Marklund

Per-Anders Jonsson

Detta beslut kan överklagas hos regeringen enligt bilaga 3.

Bilagor

1. Karta över reservatet
2. Skötselplan
3. Hur man överklagar

2000-04-28

231-4712-99
2502175

SÄNDLISTA

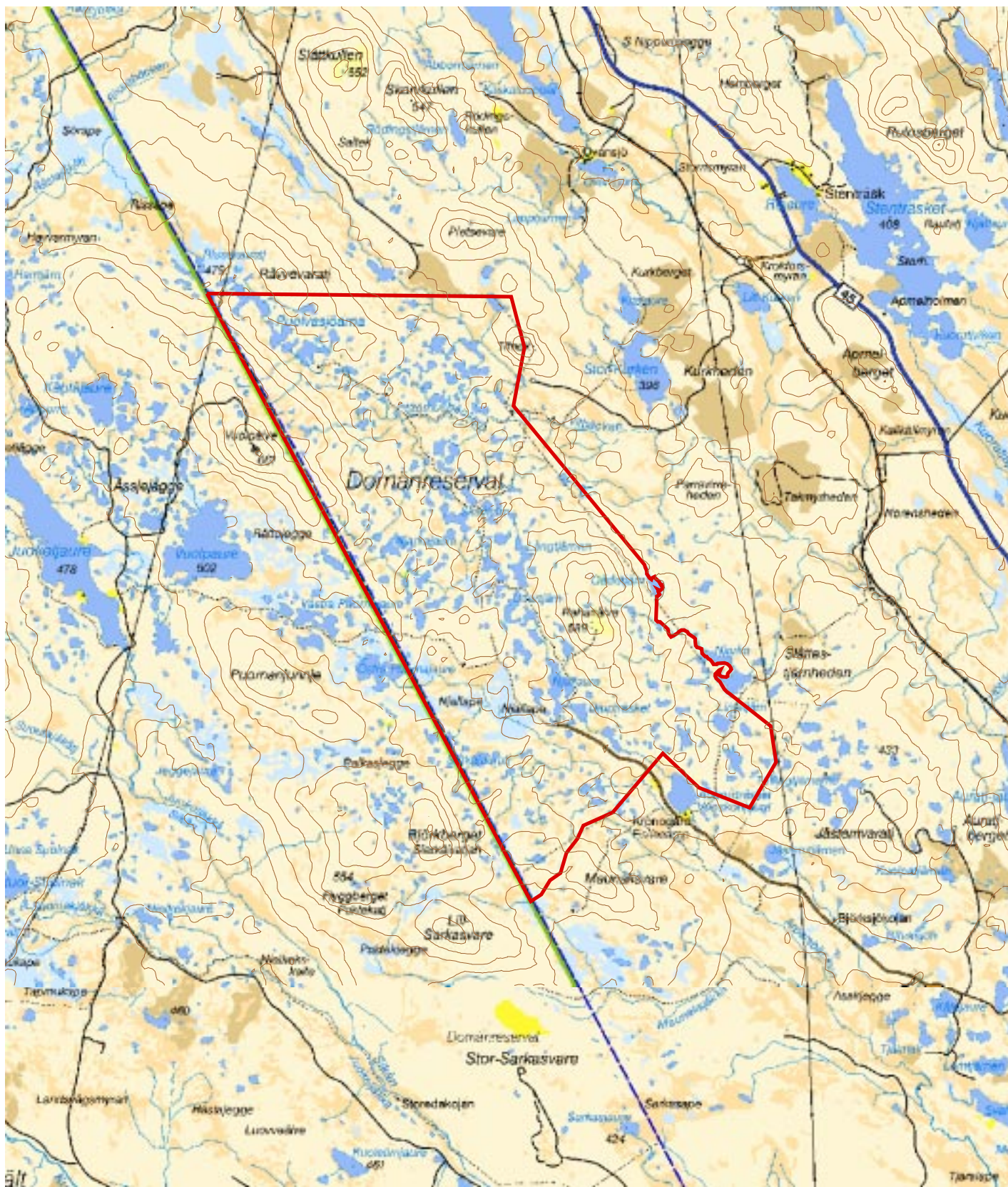
Naturvårdsverket			106 48 Stockholm
Statens Fastighetsverk		Storsjöstråket 15	831 34 Östersund
Statens Fastighetsverk	att. Björn Rutström	Klockarplatsen 1	962 32 Jokkmokk
Statens Fastighetsverk		Tingsbacka	930 90 Arjeplog
Skogsvårdsstyrelsen i Norrbottens län			973 24 Luleå
Lantmäterimyndigheten		Box 847	971 26 Luleå
Riksantikvarieämbetet		Box 5405	114 84 Stockholm
Vattenfall			971 77 Luleå
Vägverket Region Norr			971 25 Luleå
Banverket		Box 43	971 02 Luleå
Fortifikationsverket		Box 9102	961 19 Boden
Bergsstaten		Varvsgatan 41	972 32 Luleå
Sveriges Geologiska Undersökning		Box 670	751 28 Uppsala
Naturskyddsföreningen Norrbottens länsförbund	att. Kerstin Rönnkvist	Bredviksvägen 34	952 97 Kalix
Norrbottens ornitologiska förening		Box 193	971 06 Luleå
Jägareförbundet Norrbotten		Kronan A6	974 42 Luleå
Jokkmokks kommun			962 85 Jokkmokk
Svenska Gruvföreningen		Box 5501	114 85 Stockholm
Udtja sameby	att. Rune Ståkke	Box 41	962 05 Kåbdalis
Sirkas sameby	att. Bertil Kielatis	Västergatan 24	962 33 Jokkmokk
Jakkåkaska sameby	att. Jonny Aira	Storgatan 62	962 31 Jokkmokk
Tuorpons sameby	att. Sigvard Pavval	Västergatan 14	962 33 Jokkmokk



KOPIA TILL

Naturvårdsregistret
Plan
Kulturmiljö
Rätts
Rennäring/Jakt
Näringsliv

Kronogård fjällurskog
Blå Kartan 26J
Skala 1:100 000



0 2 4 6 Kilometers

 Reservatsgräns

