



Bildande av naturreservatet Ämtefall i Norrköpings kommun samt fastställande av skötselplan för naturreservatet

Länstyrelsen Östergötlands beslut

Länstyrelsen förklarar det område som framgår av den heldragna svarta linjen på bifogad karta, bilaga 1, som naturreservat. Området omfattar del av fastigheterna Lilla Brevik 3:1 och Ålsebo 1:1 i Norrköpings kommun. Syfte, föreskrifter och skötselplan för reservatet redovisas nedan. Beslutet fattas med stöd av 7 kap. § 4 Miljöbalken.

Naturreservatets namn ska vara Ämtefall.

Syftet med reservatet

Syftet med reservatet är att bevara biologisk mångfald och värdefulla naturmiljöer. Områdets barrblandskog, hållmarkstallskog och asprika bergbranter liksom vattenmiljöer i form av Ålsebobäcken och sjöarna Ämten och Skrälens stränder samt områdets orörda karaktär med dess ekosystem och biologiska mångfald ska bevaras. Syftet är också att inom ramen för bevarandet av biologisk mångfald och naturmiljöer tillgodose behovet av områden för friluftslivet.

Syftet ska uppnås genom att land- och vattenmiljön med dess flora och fauna i huvudsak utvecklas fritt. I frånvaro av brand kan dock brandefterliknande åtgärder som friställning av enstaka tallar eller grupper av lövträd samt skapande av enstaka grupper av död tallved bli aktuellt. Återställning av tidigare mänsklig påverkan på vattenmiljön kan bli aktuell. Åtgärder vidtas för att underlätta allmänhetens friluftsliv.

Föreskrifter

A. Med stöd av 7 kap. 5 § miljöbalken, om inskränkningar i rätten att använda mark- och vattenområden inom reservatet, är det, utöver vad som annars gäller, inte tillåtet att:

1. bedriva täkt, gräva, schakta, spränga, borra, utfylla, plöja eller utföra annan mekanisk markbearbetning;
2. uppföra byggnad eller annan anläggning;

3. uppföra mast, vindkraftverk, eller att uppföra luft- eller markledning;
 4. anordna upplag;
 5. framföra motordrivna fordon med undantag för fyrhjuling eller motsvarande vid uttransport av fällt vilt;
 6. tillföra växtnäringsämnen eller jordförbättringsmedel, använda kemiska eller biologiska bekämpningsmedel, tillföra kalk eller andra mineralämnen;
 7. avverka, gallra, röja, så, plantera, markbereda eller utföra annan skogsbruksåtgärd eller på annat sätt skada levande eller döda träd och buskar;
 8. ta bort eller upparbeta dödt träd eller delar av träd eller vindfällor;
 9. gräva upp växter eller ändra florans eller faunans sammansättning genom införande av för området nya arter;
 10. måla på träd, sten eller annan fast ytbildning.
-

B. För att tillgodose syftet med reservatet förpliktar Länsstyrelsen med stöd av 7 kap. 6 § miljöbalken ägare, att utan ytterligare ersättning, och innehavare av särskild rätt till fastigheterna tåla att följande åtgärder vidtas inom reservatet:

1. gränsmarkering av reservatet;
 2. skapande av enstaka grupper av död tallved;
 3. friställning av en del av de lövträd och vidgreniga tallar som trängs av ung barrträdsföryngring;
 4. om stora stormfällningar sker, och angrepp av skadeinsekter till följd av detta riskerar att missgynna naturvärden kopplade till granskog och skog med hög luftfuktighet, kan färska granlågor barkas och skiljas från rot;
 5. information om området vid gräns och eventuell ytterligare anordning för friluftslivet;
 6. undersökningar och dokumentation av växt- och djurlivet och andra naturförhållanden genomförs som ett led i uppföljningen av syfte och mål med reservatet.
-

C. Med stöd av 7 kap. 30 § miljöbalken, föreskriver Länsstyrelsen om rätten att färdas och vistas inom reservatet, att det utöver vad som annars gäller, inte är tillåtet att:

1. ta ved, fälla eller på annat sätt skada levande eller döda träd och buskar;
2. förstöra eller skada fast naturföremål eller ytbildning genom att borra, spränga, gräva, rista, hacka eller måla;
3. samla ryggradslösa djur annat än genom hävning eller plockning och därvid ta enstaka individer för artbestämning.

Dessutom är det förbjudet att utan Länsstyrelsens tillstånd:

4. anordna tävlingar;
5. utföra sådan vetenskaplig undersökning eller enstaka studie som kan leda till skada eller annan negativ påverkan på växt- eller djurlivet.

Ovanstående föreskrifter under A och C utgör inte hinder för förvaltaren, eller den som förvaltaren utser, att utföra de åtgärder som behövs för reservatets vård och skötsel och som framgår av föreskrifterna B1-6 ovan. Föreskrifterna ska inte heller utgöra hinder för Holmen skog att nyttja befintliga basvägar enligt karta i bilaga 2 för skogstransport, i nuvarande skick och omfattning.

Skötselplan

Med stöd av 3 § förordningen (1998:1252) om områdesskydd enligt miljöbalken fastställer Länsstyrelsen de mål och riktlinjer som framgår av den till beslutet hörande skötselplanen, bilaga 3.

Förvaltare för naturreservatet ska vara Länsstyrelsen Östergötland.

Skäl för beslutet

Området utgörs av tallskog, barrblandskog och asprika branter samt en värdefull skogsbäck och strandmiljöer. Skogsmiljön är till stora delar är gammal och lite påverkad av modernt skogsbruk. Här finns grova och gamla träd i flera skogstyper och här lever flera av skogsbruk missgynnade arter i flera artgrupper. Vattenmiljön är en god representant för traktens skogsbäckar och sjöstränder.

För att naturvärdena ska bestå och utvecklas bör området undantas från skogsbruk och annan exploatering samt i huvudsak lämna för fri utveckling. Länsstyrelsen bedömer att Ämtefall är prioriterat för områdesskydd i form av naturreservat enligt den nationella och regionala strategin för skogsskydd.

Lämplig användning av markområde

Enligt 1 kap. 1 § miljöbalken ska densamma tillämpas så att bl.a värdefulla natur- och kulturmiljöer skyddas och vårdas och den biologiska mångfalden bevaras.

Länsstyrelsen har, i enlighet med 3 kap. miljöbalken, prövat och funnit att bildandet av Ämtefalls naturreservat är förenligt med en, från allmän synpunkt, lämplig användning av markområdet och att beslutet inte strider mot gällande kommunal översiktsplan.

Intresseprövning

Länsstyrelsen har i enlighet med 7 kap. 25 § miljöbalken prövat och funnit att bildandet av Ämtefalls naturreservat inte går längre i inskränkning av enskilds rätt att använda mark och vatten, än vad som krävs för att syftet med skyddet ska tillgodoses.

Konsekvensutredning av påverkan av beslutet på allemansrätten

Länsstyrelsen ska enligt förordning (2007:1244) om konsekvensutredning vid regelgivning, i den omfattning det behövs, göra en konsekvensutredning av hur allemansrätten påverkas genom beslutet om naturreservat. Länsstyrelsen gör bedömningen att allemansrätten ej inskränks av beslutet.

Miljö kvalitetsmål

Bildandet av Ämtefalls naturreservat är en del av uppfyllandet av miljö kvalitetsmålen ”Levande skogar” och ”Ett rikt växt och djurliv” om vilket Sveriges riksdag och regering beslutat.

Ärendets handläggning

Dokumentation

De mycket höga naturvärdena inom Ämtefalls naturreservat dokumenterades redan i mitten av 1990-talet i samband med att Skogsstyrelsen granskade avverkningsanmälningar. Vidare inventeringar har utförts av såväl Holmen skog som Norrköpings kommun och BIS-projektet (biologisk inventering i sötvatten).

Reservatsbildning

Området ingick i ett bytesmarkspaket (Esab-/Sveaskogspaketet) omfattande många områden på Holmens marker i Sverige. Markbytet genomfördes 2014 efter att gränsen mätts in av Lantmäteriet 2013 i samarbete med Länsstyrelsen och markägaren.

Remissyttranden

Förslaget remitterades till Ålsebo jaktlag, Holmen skog AB, Skogsstyrelsen, Norrköpings kommun Tekniska kontoret samt Kultur- och fritidskontoret, Naturskyddsföreningen i Norrköping, Bråbo Hembygdsförening och i kompletterande utskick även till Sveriges geologiska undersökning (SGU) och Havs- och vattenmyndigheten. Norrköpings kommun, tekniska nämnden samt Skogsstyrelsen och SGU har svarat på remissen.

Norrköpings kommun, tekniska nämnden, är positiva till bildandet av naturreservatet Ämtefall och anser beslut och skötselplan väl författade och genomtänkta. Skogsstyrelsen och SGU har inga synpunkter på naturreservatet.

Länsstyrelsens avvägning med avseende på remissyttranden
Inkomna svar ger inte anledning till några justeringar.

Hur man överklagar,

Detta beslut kan överklagas hos regeringen, Miljö- och energidepartementet, se bilaga 4. Sakägare anses ha fått del av beslutet den dag kungörelse om beslutet var införd i ortstidning.

Beslutet gäller från den dag det vunnit laga kraft utom föreskrifter meddelade med stöd av 7 kap. 30 § miljöbalken, avd C, vilka gäller omedelbart.

I den slutliga handläggningen av detta ärende har, förutom undertecknade, funktionschef Emma Hagström, länsjurist Rebecka Djerfsten, samhällsplanerare Gun-Marie Gunnarsson samt antikvarie Mattias Schönbeck deltagit.

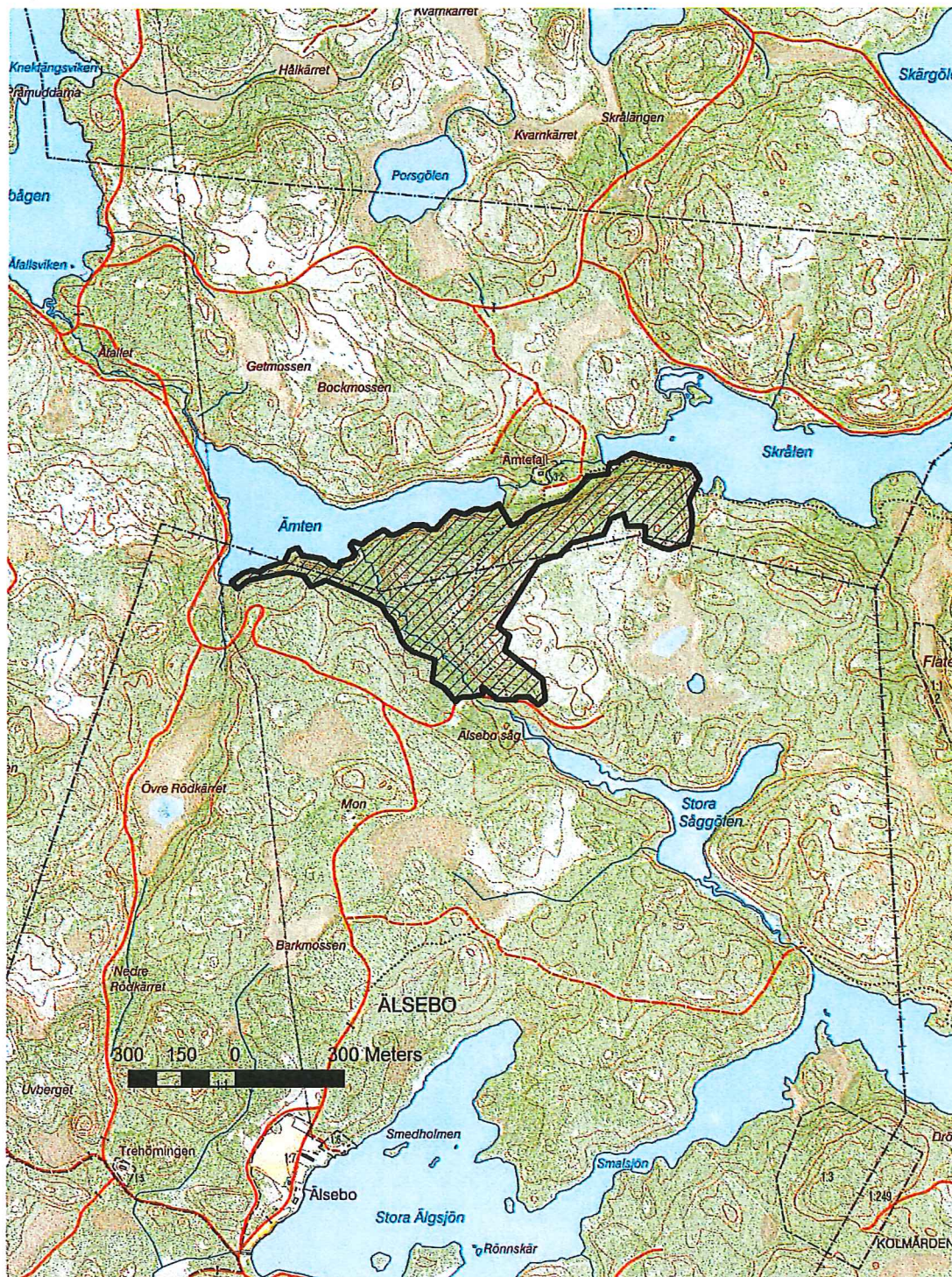
Kristina Zetterström
Länsråd

Jens Johannesson
Byrådirektör

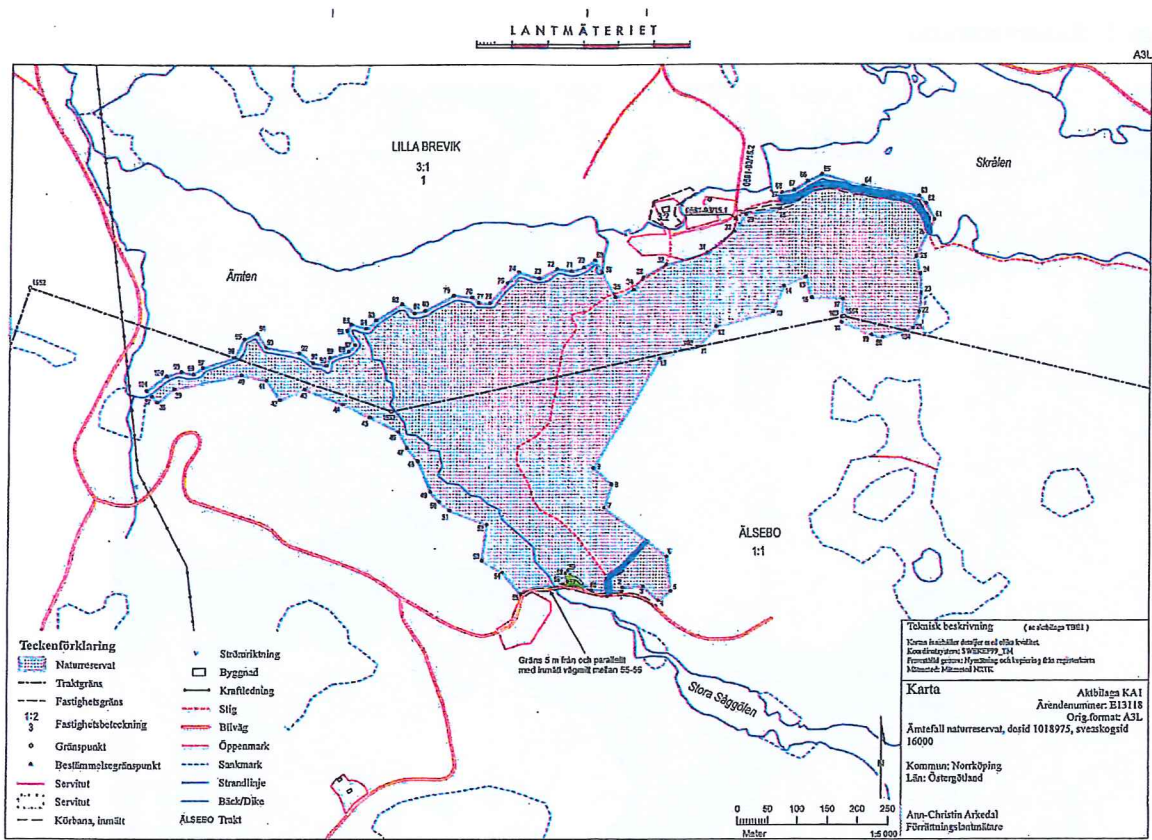
Bilagor

1. Beslutskarta
2. Karta över brukningsvägar
3. Skötselplan
4. Hur man överklagar

Bilaga 1. Reservatskarta



Karta tillhörande beslut om Ämtefalls naturreservat beslutat 2017-02-17. Objektsnummer (NVR-id) 2045697, dnr 511-654-15. © Bakgrundskartor Lantmäteriet.



Bilaga 2. Holmen skog AB kommer i Lantmäteriförordningen genom servitut kunna nyttja två basvägar till skogsbruk i angränsande bestånd, se blå linje i karta.