

Skötselplan för naturreservatet Strussjöskogen

SKÖTSELPLAN FÖR STRUSSJÖSKOGENS NATURRESERVAT

Skötselplanen gäller utan tidsbegränsning. En översyn bör göras senast inom 10 år för att bedöma behovet av revidering. Skötselplanen har upprättats av Länsstyrelsen 2016. Planförfattare har varit Eva Siljeholm och Frida Olsson.

Foto framsida: Rasbrant, gränsröse, brandstubbe och barrskog med död ved.

Fotograf: Annika Forsslund, Jens Johannesson och Eva Siljeholm.

Innehållsförteckning

ALLMÄN BESKRIVNING	4
Administrativa data om naturreservatet	4
Syfte, föreskrifter och skäl för beslut	5
Översiktlig beskrivning av befintliga förhållanden	5
Naturbeskrivning.....	5
Historisk och nuvarande markanvändning	6
Områdets bevarandevärden	7
Källuppgifter	9
PLANDEL.....	10
Syfte med naturreservatet	10
Disposition och skötsel av mark.....	10
Skötselområden	10
Sammanfattning och prioritering av planerade skötselåtgärder.....	19
Jakt.....	19
Utmärkning av reservatets gräns	19
Tillsyn.....	19
Dokumentation och uppföljning.....	19
Dokumentation - inventeringar	19
Uppföljning	19
Finansiering av naturvårdsförvaltningen	20
Finansiering av naturvårdsförvaltningen	20
Kartor	21

ALLMÄN BESKRIVNING

Administrativa data om naturreservatet

Reservatets

namn: Strussjöskogens naturreservat

NVR nr: 2045611

Beslutsdatum: 2017-02-17

Län: Östergötland

Kommun: Finspång

Areal: 59,4 hektar

Land: 54,5 hektar

Vatten: 4,9 hektar

Produktiv skog: 48,2 hektar

Naturtyper:

(Natura 2000 habitat)

Taiga (9010) 32,4 hektar

Skogbevuxen myr (91D0) 8,3 hektar

Öppen mosse (7140) 1,2 hektar

Myrsjöar (3160) 4,9 hektar

Prioriterade

bevarandevärden

Naturtyper Hällmarkstallskog, barrblandskog,
rasbranter, myrmarker

Arter/grupper Lavar, svampar, vedlevande insekter

Strukturer/funktioner Gamla träd, död ved

Fastighet/markägare: Allmänningen 24:1, 25:1, 26:1 och 27:1,
Avstyckning pågår för närvarande
Ägare Naturvårdsverket

Förvaltare: Länsstyrelsen Östergötland

Lägesbeskrivning: Området ligger 12 kilometer sydväst om
Finspång och cirka två kilometer nordväst
om gården Olskeppetorp.

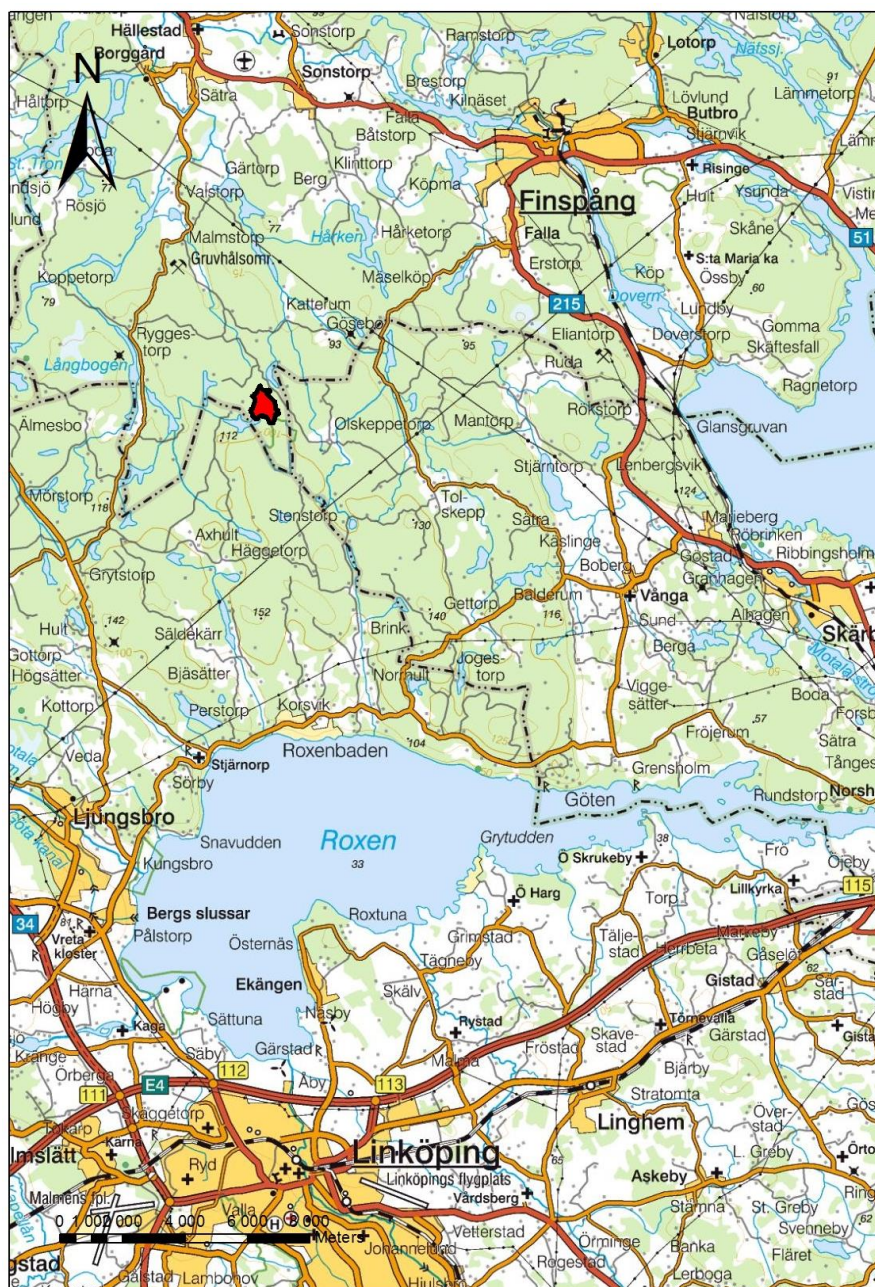
Vägbeskrivning:

Ta väg 215 söderut från Finspång. Söder om Falla tar man vägen mot Tolskepp. Strax norr om Tolskepp svänger man av mot Olskeppetorp. Följ därefter vägen mot Lindesberget. Vägen är enskild men vid besök i naturreservatet är det tillåtet att köra in. Vid Strussjöns badplats finns en parkering som är gemensam med Stora Hjälmmossens naturreservat. Strussjöskogen ligger norr och väster om parkeringen.

Syfte, föreskrifter och skäl för beslut

Se reservatsbeslutet.

Översiktlig beskrivning av befintliga förhållanden



Karta 1. Översiktskarta, reservatets läge. © Bakgrundskarta Lantmäteriet.

Naturbeskrivning

Området karaktäriseras av gammal hällmarkstallskog med ett stort inslag av myrmarker, till övervägande delen tallrismossar. Längst i söder ligger Strussjön omgiven av gammal gles tallskog och några mindre myrmarker. I sjöns östra ände, strax bredvid parkeringen, finns en liten badplats med brygga och en sandstrand. Här finns också eldstad och bänkar.

Norr om Strussjön och Lilla Stensjön ligger ett höglänt bergigt område omgivet av myrmarker. I väster, norr om Lilla Stensjön, reser sig berget brant. Här finns lodytor och en rasbrant med

måktiga blockpartier. Högst upp på krönet vidtar riktigt gammal talldominerad skog på mager mark. En platå breder ut sig med mycket berg i dagen. Mellan hållarna, i svackor där jorddjupet är lite större växer en del gran och enstaka björk. Där fuktigheten är lite högre breder vitmossmattor ut sig. Centralt i området, mitt på bergsplatån, ligger en större tallrismosse med skvatram och riktigt gamla tallar tillsammans med en hel del död ved. I laggen runt mossen växer tuvull. Nordslutningen i områdets norra del domineras av grov medelålders till gammal granskog.



Myrmark med gran

Foto: Jens Johannesson

Bergsplatån avgränsas av myrmarker i öster, norr och väster. Magrare mossar dominerar men här och var är miljön lite rikare och mossen övergår i kärrmarker med inslag av starr, som skärmstarr och kärllväxten missne. Myrmarkerna är oftast bevuxna med tall med en litet inslag av löv, främst björk. I nordväst är dock lövinslaget större. På några ställen är myrarna öppna, utan träd, som till exempel längst i norr. I sydslutningen mot Strussjön och Lilla Stensjön växer yngre skog i 20 till 30-årsåldern. Den domineras av planterad tall men här finns även en del ensartade bestånd av planterad gran och små björkbestånd.

Variationen i topografin med bergsknallar, dalar och raviner skapar förutsättningar för många arter av växter och djur. Arter som är beroende av gammal orörd skog, död ved, fuktiga marker och skuggiga rasbranter.

I området finns flera tecken på att brand förekommit. Både i form av gamla stubbar med brandspår och gamla tallar med skador efter brand så kallade brandljud.

Reservatet är 59,4 hektar.

Historisk och nuvarande markanvändning

Historiska orsaker i ägande och brukande av skogen kan delvis förklara varför det finns flera områden gammal skog, eller skog med kontinuitet av gamla träd, i denna trakt. Strussjöns skogar har fram till uppstyckning och försäljning på 1830-talet hört till Södra Allmanningen. Allmanningen sträckte sig från Vägsjön i väster och längs nuvarande kommungräns till Strussjön i öster. Allmanningen styckades i 33 lotter som köptes och såldes ett flertal gånger. En del av

Strussjöskogens naturreservat

lotterna kom inte att brukas på samma, mer eller mindre, likformiga sätt som många av Finspångs bruks övriga skogar. Strussjöskogen omfattas av delar av sju av dessa lotter. Beskrivningen av ”lott nr 30” kan omfatta delar av slutningen mot Lilla Stensjön. Den består i en beskrivning från 1858 av ”orörd skog och god skogsmark”. Ännu äldre noteringar finns från skogen norrut från Strussjön. På en karta från 1688 står ”Godh tall/furu och någon björkskoug ibland samt bergh och lungmarck såsom och nogh vindfälle på somlige ställen.”

I samband med en undersökning av brandhistorik i sydöstra Sverige hämtades material från området vid Strussjön. Bäst material återfanns i slutningen mot Lilla Stensjön. Sju stycken stubbar härifrån daterades och sju olika brandår konstaterades med åren 1775 och 1801 som gemensam nämnare för flera prover. En sista brand noterades till 1835 vilket är sent för att vara i södra Sverige. Dessutom finns här enstaka riktigt gamla, cirka 300 år, levande träd med brandljud. Om man sammanför dessa data med skogshistoriken ovan så var det 300-åriga trädet redan 1858 145 år gammalt! Här finns trädkontinuitet av äldre tall.

Områdets bevarandevärden

Biologiska bevarandevärden

Områdets biologiska bevarandevärden ligger främst i de gamla träden, den döda veden och variationen i topografi och fuktighet som skapar en stor mängd olika naturtyper.

Mager hållmarkstallskog dominerar. Många av tallarna är riktigt gamla, några över 300 år. I hållmarken finns mycket död ved, både stående och liggande av olika ålder och nedbrytningsgrad. I slutningen ner från hållmarken är jorrdjupet större och fuktigheten högre. Här blir granen vanligare. Även här finns en hel del död ved.

Strussjöskogen gränsar i söder mot Stora Hjälmmossens naturreservat med liknande karaktär. Den sammanlagda stora ytan skyddad skog skapar goda förutsättningar för en långsiktig överlevnad hos de känsligaste arterna. Reservatet ligger i en trakt med kontinuitet av gammal skog och av död ved. Även om delar av området i omgångar varit avverkat så har de känsliga arterna kunnat finnas kvar i trakten.

Av arterna som förekommer är de flesta knutna till gamla barrträd och fuktiga mikroklimat. Lite ovanligare arter i den gamla tallskogen är till exempel talticka och skalbaggen reliktböck som båda behöver gamla tallar. På döda senvuxna granar finns gott om spår av skalbaggen bronshjon. I de fuktigare granmiljöerna och ner mot sumpskogarna och myrarna växer ovanligt mycket kattfotslav tillsammans med gammelgranlav och i myrkanten förekommer den lilla orkidén spindelblomster. En art som vill ha gammal skog. Andra orkidéer som hittats i området är myggblomster på gungflyn i den öppna myrmarken och jungfru Maria nyckelblomster i gläntor i skogen. I en sumpskog i väster växer den mycket ovanliga hållaven på al.

Då reservatet är varierat både i fråga om trädammansättning och ålder gynnar det flertalet skogsfåglar som behöver både gamla träd, öppna gläntor och myrmarker. Tjäder och spillkråka behöver båda gammal skog. Mindre hackspett förekommer också vilket visar att det trots dominansen av barrträd finns en del lövträd i området.

Strussjöskogens naturreservat

Artlista

Tabell 1. Artlista på rödlistade arter och signalarter

Svenskt namn	Vetenskapligt namn	Status
Fåglar		
Tjäder	<i>Tetrao urogallus</i>	Natura 2000-art
Spillkråka	<i>Dryocopus martius</i>	Natura 2000-art
Mindre hackspett	<i>Dendrocopos minor</i>	NT
Insekter		
Bronshjon (spår av)	<i>Callidium coreaseum</i>	S
Reliktbock	<i>Notborbina muricata</i>	NT
Mossor		
Flagellkvastmossa	<i>Dicranum flagellare</i>	S
Vedtrappmossa	<i>Anastrophyllum bellerianum</i>	NT
Stubbspretmossa	<i>Herzogiella seligeri</i>	S
Lavar		
Garnlav	<i>Alectoria sarmentosa</i>	NT
Kattfotslav	<i>Arthonia leucopellaea</i>	S
Hällav	<i>Menegazzia terebrata</i>	VU
Skriftlav	<i>Graphis scripta</i>	S
Strecklav	<i>Xylographa trunsigena</i>	S
Gammelgranslav	<i>Lecanactis abietina</i>	S
Dvärgbägarlav	<i>Cladonia parasitica</i>	NT
Grynig blåslav	<i>Hypogymnia farinacea</i>	S
Svampar		
Laxticka	<i>Hapalopilus aurantiacus</i>	VU
Pulverticka	<i>Postia ptychogaster</i>	S
Blå taggsvamp	<i>Hydnellum caeruleum</i>	S
Vedticka	<i>Phellinus viticol</i>	S
Barkticka	<i>Oxyporus corticola</i>	S
Gul fingersvamp	<i>Ramaria flava</i>	S
Tallticka	<i>Phellinus pini</i>	NT
Skarp dropptaggsvamp	<i>Hydnellum peckii</i>	S
Brandgul trumpetsvamp	<i>Cantharellus aurora</i>	S
Kärlväxter		
Knärot	<i>Goodyera repens</i>	NT
Myggblomster	<i>Hammarbya paludosa</i>	S
Spindelblomster	<i>Neottia cordata</i>	S

ArtDatabanken, rödlistade arter sedan 2015:

CR	Akut hotad
EN	Starkt hotad
VU	Sårbar
NT	Nära hotad

Skogsstyrelsen metodik för nyckelbiotopsinventering:

S	Signalart
---	-----------

Geologiska bevarandevärden

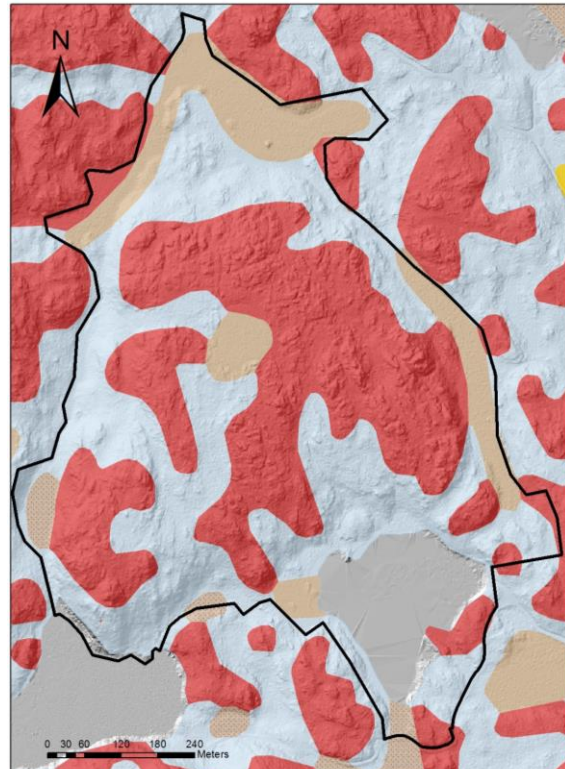
Berggrunden utgörs av granit, granodiorit och grov porfyrisk kvartsmonzonit. Den höglänta terrängen har en stor andel berg i dagen och tunna moräntäcken. I sänkor och planare områden finns mäktigare moräntäcken med stor sandinblandning. Tallrismossarna underlagras av mossetorv och sumpskogen i väster av kärrtorv liksom området mellan Strussjön och Strussjögöl.

Kulturhistoriska bevarandevärden

I området finns inga registrerade forn- eller kulturlämningar. Ett gammalt gränsröse ligger på höjden i områdets norra del. Fornlämningar skyddas av Kulturmiljölagen.

Intressen för friluftslivet

De magra tallhällmarkerna är strövvänliga och brantpartierna och myrmarkerna gör området mångformigt och intresseväckande. Runt Strussjön är skogen gles och inbjudande, och från några klippor kan man bada i sjön. Nära parkeringen ligger en iordningställd badplats med brygga och en liten sandstrand. Här finns också eldstad och bänkar. De mäktiga blockpartierna i väster ner mot Lilla Stensjön har också ett besöksvärde.



Karta 2. Rött – berg i dagen, ljus blått – sandig morän, gråbrun – mossetorv, gråbrun med prickar - kärrtorv. Digitala jordartskartan, ursprung 1:50 000 (SGU) samt den digitala höjdmodellen (Lantmäteriet).

Källuppgifter

Naturvårdsprogram Finnsångs kommun, del av område 9507-02, klass 1.

Inventering av skyddsvärd skog på Holmen Skog ABs marker, utförd av Länsstyrelsen Östergötland 2006.

Artportalen, Ardatbanken, SLU

Berggrundskarta 9F Finnsång SO, SGU Ser. Af nr 163.

Digitala jordartskartan, SGU.

Backström, Bo, 2013, "En bruksskogs historia". Banum förlag.

Niklasson, Mats. 2011. "Brandhistorik i sydöstra Sverige". Rapport 2011:14, Länsstyrelsens meddelandeserie.

PLANDEL

Syfte med naturreservatet

Syftet med Strussjöskogens naturreservat är att bevara och vårda den biologiska mångfalden och variationen av värdefulla naturmiljöer som finns i området. Främst talldominerad barrskog med ett visst björkslag- och aspinslag, öppna och trädklädda myrmarker och rasbranter. Gamla träd och död ved är viktiga strukturer. Ett övergripande mål är att livsmiljöer och arter enligt Natura 2000 ska uppnå eller behålla ett gynnsamt tillstånd. Vad gäller Strussjöskogens naturreservat handlar det främst om naturtypen ”Taiga” och därtill hörande flora och fauna. Reservatet ska även tillse behov av områden för friluftslivet.

Syftet ska nås genom att naturreservatet undantas från skogsbruk och i huvudsak utvecklas genom naturliga processer. Åtgärder för att återställa områden med planterad gran liksom åtgärder för att gynna gamla träd samt naturvårdsbränning kan bli aktuella. För att nå syftet för friluftslivet kan anordningar för friluftslivet bli aktuella.

Disposition och skötsel av mark

Naturreservatet ska i huvudsak lämnas orört förutom i avsnitt av den yngre skogen som ska åtgärdas genom ställvis avdödning av träd i gran- och tallplanteringarna. Syftet är att bevara områdets särpräglade natur med dess flora och fauna och påskynda utvecklingen mot naturskog i de barrplanteringar som finns inom området. Vid behov kan enstaka gamla vidgreniga ljusgynnade träd friställas från ungt barr som saknar naturvärde.

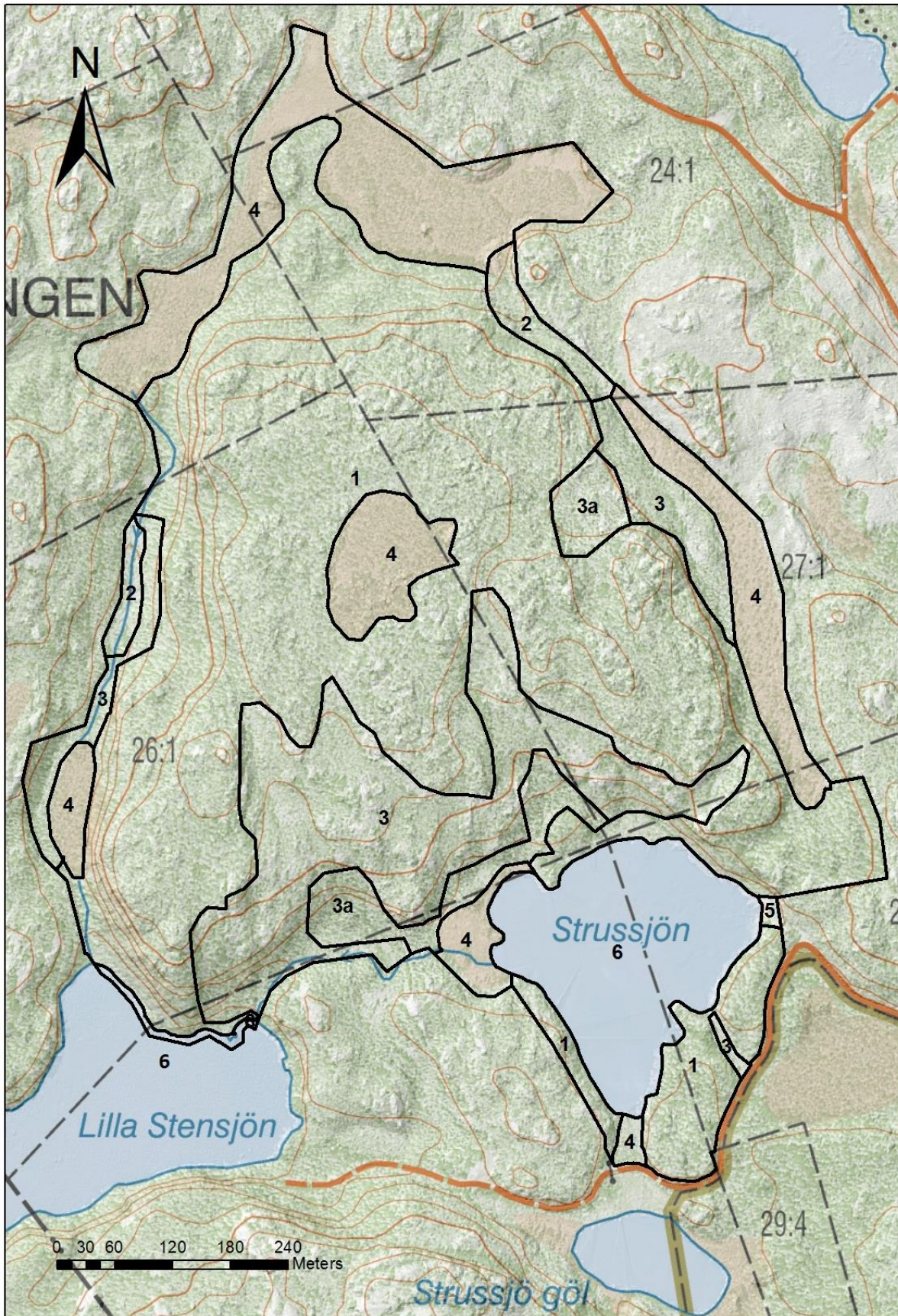
Inga registrerade fornlämningar finns i området, men området är inte fullt ut kartlagt. I den händelse okända fornlämningar eller kulturlämningar påträffas ska skydd och hänsyn till dessa tillgodoses, samt anmälan till Länsstyrelsens Kultur- och samhällsbyggnadsenhet göras.

Se vidare under respektive skötselområde.

Skötselområden

Reservatet är indelat i 6 skötselområden;

- 1) Gammal talldominerad skog
- 2) Sluttande kärr och mader
- 3) Yngre skogar
- 4) Öppna och trädklädda myrmarker
- 5) Anordningar för tillgänglighet
- 6) Sjöarna Strussjön och Lilla Stensjön



Karta 3. Skötselområden. © Bakgrundskarta Lantmäteriet.

Skötselområde 1, *Gammal talldominerad skog*

Areal: 32,4 hektar

Naturtyp enligt Natura 2000: Taiga, naturtypskod 9010 – 32,4 hektar

Målnaturtyp: Taiga, naturtypskod 9010 – 32,4 hektar



Gammal tallskog i väster

Foto: Jens Johannesson

Beskrivning

Skötselområdet utgörs av talldominerad gammal skog. Många av tallarna är gamla med pansarbark. Där jorddjupet är lite större dominerar gran, som till exempel i nordslutningen i reservatets norra delar.

Topografin är varierad med rasbranter, blockrika partier och dalgångar. På höjderna går berget i dagen och ur de renlavsklädda hållarna reser sig gamla tallar. I de fuktigare och mer näringsrika sluttningarna och i de många små dalgångarna blir granen vanligare och blåbärsris dominerar i fältskiktet. Mellan hållarna där regnvatten ansamlats växer vitmossa tillsammans med gran och björk, ibland är de små våtarna bara några kvadratmeter stora. I skötselområdet finns en hel del död ved i olika grovlek och nedbrytningsstadier.

I den sydvästvända sluttningen upp från Lilla Stensjön finns en mäktig blocksamling och gott om lodytor. Även i naturreservatets norra delar finns blockrika miljöer och mycket död ved framför allt av gran. Längst i norr där området skjuter ut som i en udde i myrmarken står en mossrik barrblandskog. Här finns ett mycket stort inslag av död ved i olika nedbrytningsstadier.

Bevarandemål och gynnsamt tillstånd

I skötselområdet bevaras och utvecklas de olika barrdominerade gammelskogsmiljöerna med de strukturer som hör till dessa naturtyper. Gamla träd och död ved i olika nedbrytningsstadier, dimensioner och exponeringsgrader är viktiga strukturer. Solbelysta tallar, både levande och döda, stående i naturligt öppnare miljöer som till exempel i bryn till myrmarker eller hållmarker, är ett viktigt inslag. Även mer slutna och skuggiga partier med senvuxna och gamla granar är ett viktigt inslag. Löv ska i framtiden finnas dock som ett mindre inslag. Omvälvande störningar i form av till exempel insektsangrepp eller brand, kan leda till att hela eller delar av skogen under perioder har en annan karaktär. Detta är en del av skogens utveckling.

Rödlistade arter i synnerhet och andra arter i allmänhet, som är knutna till eller beroende av lång skoglig kontinuitet, gamla träd och död ved i olika former, även solexponerad, ska så långt som möjligt fortleva på lång sikt och helst öka i utbredning eller populationsstorlek.

Åtgärder

- Inga åtgärder.

Skötselområde 2, *Sluttande kärr och mad utefter bäcken*

Areal: 0,9 hektar

Naturtyp enligt Natura 2000: Öppna mossar och kärr 7140 – 0,6 hektar

Målnaturtyp: Öppna mossar och kärr 7140 – 0,9 hektar

Beskrivning

I områdets nordöstra del finns ett litet svagt sluttade kärr. Här finns ett antal äldre alar och lite björk men området är i stark igenväxning av gran. Här växer bland annat hultbräken och mattlumner tillsammans med kärrtistel. Naturvärdet är främst knutet till senvuxna lövträd och konstant fuktigt mikroklimat. I södra delen, mot mossen i skötselområde 4, är förhållandena något rikare än i tallrismossen söder om skötselområdet. Björk är vanlig och även al och här hittas tuvull, kråklöver och jungfru Marie nyckelblomster. Mellan dessa två miljöer står en planterad granskog i 20 till 30-årsåldern på något torrare mark.

I skötselområdets västra delområde rinner ett mindre vattendrag och kring detta finns våta gräsmarker som delvis hålls öppna av viltbete, området sträcker sig cirka 250 meter utefter bäcken.

Bevarandemål och gynnsamt tillstånd

Skötselområdet ska behålla samt utveckla de naturvärden som finns. Trädskiktet ska domineras av lövträd. Krontäckningen i området ska inte vara högre än 30 procent. De träd som finns ska ha en varierad åldersstruktur, med en stor andel gamla träd. Död ved ska finnas i området. Hydrologin ska vara naturlig. De öppna delarna av myrmarkerna ska inte minska i utbredning. Alla arter som är knutna kärrmarkerna och moderna ska fortleva på lång sikt och helst öka i sin utbredning eller populationsstorlek.



Halvöppen mad utefter bäcken

Foto: Jens Johannesson

Åtgärder

- Avdödning av unga barrträd med cirka 10 till 15 års mellanrum i maden och succesiv utglesning av planterad granskog i det sluttande kärret i omgångar med fem års mellanrum.
- Alla träd som dör eller ved som uppstår vid åtgärderna ska lämnas kvar i området.

Skötselområde 3, *Yngre skogar*

Areal: 11,6 hektar

Naturtyp enligt Natura 2000: Taiga, naturtypskod 9010 – saknas idag

Målnaturtyp: Taiga, naturtypskod 9010 - 11,6 hektar

Beskrivning

Skötselområdet utgörs av yngre skog fördelat på fyra delområden. Det största ligger i sluttningen ner mot Strussjön. Där finns ett fåtal grövre tallar som lämnats kvar vid tidigare avverkning. Tall dominerar ungskogen men här finns även bestånd av ren björkskog och ren granskog. Den rena granskogen har beteckningen 3a i skötselplanen. Åldern varierar en del mellan de olika bestånden, men ligger till övervägande delen kring 20 till 30 år. I brynet mot den gamla tallskogen i norr har ungskogen skapat ljusöppna förhållanden. Det finns ett värde i att bevara en viss öppenhet i områdena mellan gammal och ung skog då grova stammar med god solexponering är viktiga substrat för många insekter och lavar.

Delområdet med ungskog i öster domineras av tall i 20 till 30-årsåldern men det finns även ett inslag av planterad gran i 20-årsåldern. Den planterade granskogen har beteckningen 3a i skötselplanen. Delområdet i väster kring den lilla bäcken består av gran och tall i 30-årsåldern. Det lilla delområdet som ligger sydost om Strussjön utgörs av en före detta vägbank som idag är bevuxen med ung blandskog i 10 till 20-årsåldern.



Yngre granskog i sluttningen mot Strussjön

Foto: Jens Johannesson

Bevarandemål och gynnsamt tillstånd

Skogen har en varierad åldersstruktur med stort inslag av gamla träd, döda träd samt lågor. Omvälvande störningar i form av till exempel insektsangrepp eller brand, kan leda till att hela eller delar av skogen under perioder har en annan karaktär. Detta är en del av skogens utveckling. I några mindre avsnitt, som idag domineras av björk, går utvecklingen till naturskog via ett lövbrännelikt stadium. Rödlistade arter i synnerhet och andra arter i allmänhet, som är knutna till eller beroende av lång skoglig kontinuitet, gamla träd och död ved i olika former, även solexponerad, ska så långt som möjligt fortleva på lång sikt och helst öka i utbredning eller populationsstorlek.

En del lövträd liksom grov tall står ljusöppet där de gränsar till naturliga gläntor och till de områden som idag är ungskog. Där finns även lövträd som genom trängsel med andra träd långsamt missgynnas och bidrar till död ved och ett inslag av senvuxna träd.

Åtgärder

- Utvecklingen mot naturskog påskyndas genom att ung gran och i viss mån ung tall avdödas. Åtgärderna görs luckvis och oregelbundet. Sammantaget ska cirka 60 procent av den planterade granen och 30 procent av tallen ha dödats då åtgärderna är genomförda. Lövträd och alla äldre träd gynnas. Åtgärderna kan göras maskinellt förutsatt att en liten skördare/skotare används, typ Terrie, och att den gamla körvägen utefter sjön eller något annat skötselområde inte skadas. Om drivning kan ske på grannfastighets basväg är större skördare/skotare möjlig att använda. Vid maskinella åtgärder lämnas cirka 10 procent av de dödade träden kvar på platsen. Ett annat alternativ är manuella åtgärder. Då lämnas alla dödade träd kvar inom området. Åtgärderna måste då göras i flera omgångar med några års mellanrum, för att minimera risken för skadeinsekter.
- I det största delområdet, strax norr om Strussjön, kan brynet mot den gamla skogen i norr delvis hållas öppet från unga träd så de gamla tallarna får behålla det ljusöppna läget.
- I de övriga två mindre delområdena lämnas allt som avdödas kvar på platsen.



Bryn mellan yngre och äldre skog

Foto: Jens Johannesson

Skötselområde 4, Öppna och trädklädda myrmarker

Areal: 9,5 hektar

Naturtyp enligt Natura 2000:

Skogbevuxen myr, naturtypskod 91D0 – 8,5 hektar

Öppen mosse, naturtypskod 7140 – 1,0

Målnaturtyp:

Skogbevuxen myr, naturtypskod 91D0 – 8,5 hektar

Öppen mosse, naturtypskod 7140 – 1,0

Beskrivning

Skötselområdet domineras av magra tallrismossor med skvattram och vitmossor som ibland övergår i öppna mossor. I laggen, det lite blötare området som kantar mossen, hittas tuvull, hjortron och tranbär. Och i lite rikare delar förekommer också missne och skärmstarr. Förhållandena blir då lite mer kärrika. Sådana övergångar från mosse till kärr förekommer på flera ställen, som till exempel i södra och norra delen av den långsträckt myrmarken i öster.

Den större myrmarken i norr är bitvis trädlös även om tallrismossen dominerar. Åt väster blandas tallen med både gran- och lövträd. Runt mossen finns en tydligt blötare lagg. Längst i sydvästra delen, kring bäcken ligger en sumpskog som i öster kantas av små källmiljöer. Här växer skärmstarr och missne. På gran växer mycket gammelgranlav och kattfotslav.

Delområdet som ligger centralt i naturreservatet, mitt på platån, utgörs av en tallrismosse med riktigt gamla tallar och en hel del död ved. Flera torrakor står med knäckta toppar, förmodligen

knäckta av tung snö. Genom mossen löper några fuktigare stråk med tuvull mellan de täta skvattribestånden.

Det finns flera små myrmarker och kärrområden mellan hållarna i svackor och små raviner. De har dock inte pekats ut som egna skötselområden utan ingår i skötselområde 1. De fyller en viktig funktion för att skapa mångformighet. I flera av dessa finns en hel del död ved som är ett viktigt substrat för många mossor, lavar och kärlväxter.

I väster, cirka 200 meter norr om den lilla bäckens utlopp i Lilla Stensjön, ligger en artrik sumpskog som gränsar till bergbranten. Här står gamla alar på socklar tillsammans med björk och lite gran. Den ovanliga hållaven har hittats på al i området.

Kring Strussjön finns några små våtmarker med glest trädskikt. I utloppet från sjön växer starr tillsammans med vattenklöver, tuvull och tranbär. I kanterna trivs pors och odon. Våtmarken är i huvudsak öppen men mot norr växer tall tillsammans med en del björk, gran och al.

Bevarandemål och gynnsamt tillstånd

Skötselområdet ska behålla samt utveckla de naturvärden som finns. Träden på myren ska ha en varierad åldersstruktur, med en stor andel gamla träd. Död ved finns i området. Hydrologin ska vara naturlig. De öppna partierna i myren ska inte minska. Utpekade livsmiljöer enligt Natura 2000 ska uppnå eller behålla en gynnsam bevarandestatus. Rödlistade arter i synnerhet och andra arter i allmänhet, som är knutna till eller beroende av dessa miljöer, ska fortleva på lång sikt och helst öka i utbredning eller populationsstorlek. Mängden död ved ska öka och en del av den döda veden ska ha god ljustillgång.

Åtgärder

- Inga åtgärder

Skötselområde 5, *Anordningar för tillgänglighet*

Beskrivning

Reservatet ligger lite otillgängligt men upplevelsevärdet är högt genom den storslagna naturen med branter, gamla träd och mäktiga blockansamlingar. Den trevliga lilla badplatsen med brygga och eldstad samt de lättillgängliga klipporna kring Strussjön gör besöksvärdet än större. Bitvis är dock området otillgängligt, speciellt i områden med ungskog och myrmarker men den dominerande skogstypen, hållmarkstallskogen, är strövvänlig.

Bevarandemål och gynnsamt tillstånd

Informationen i området ska vara lätt tillgänglig och bidra till och förhöja upplevelsen av besöket. Informationen ska bidra till att syftet med områdesskyddet uppnås. Områdets friluftslivsanläggningar ska vara i gott skick och underlätta för besökare att uppleva området.

Åtgärder

- Uppsättning av skylt vid reservatet och eventuellt anläggande av vandringsled.
- Underhåll av eldstad, rastplats och brygga.
- Eventuell uppsättning av vindskydd på udden vid Strussjöns sydvästra strand och ett dass mellan badplatsen och vindskyddet, på den före detta vägbanken.
- Bortforsling av det före detta dasset vid klippstranden cirka 100 meter sydost om badplatsen.

Skötselområde 6, *Sjöarna Strussjön och Lilla Stensjön*

Areal: 4,9 hektar

Naturtyp enligt Natura 2000: Myrsjöar 3160 – 4,9 hektar

Målnaturtyp: Myrsjöar 3160 – 4,9 hektar

Beskrivning

Strussjön är 4,7 hektar. Avrinningsområdet domineras av skog och myrmarker är vanliga. Vattnet är svagt brunfärgat, humöst. Stränderna domineras av bladvass men myrmark med gungflyn angränsar också liksom kala klippor på några ställen. En liten sandstrand med brygga finns vid sjöns östra strand.

Lilla Stensjön norra strand som ingår i reservatet kantas av ung björk med en del al. Lilla Stensjön är en del av Stensjön. Stensjöns avrinningsområde domineras av skog och myrmarker är vanliga. Vattnet är svagt brunfärgat, humöst.



Strussjögöl

Foto: Jens Johannesson

Bevarandemål och gynnsamt tillstånd

Strussjön har intakta strandvåtmarker och strandskogar. Hydrologin är opåverkad vilket gynnar den karaktäristiska våtmarksvegetationen i strandlinjen. Vattenkvaliteten ska vara god och den antropogena belastningen av närsalter, miljögifter och grumlande ämnen begränsas. Ekologisk status enligt vattenförvaltningen uppnås eller bibehålls. Alla arter som är knutna sjöarna ska fortleva på lång sikt och helst öka i sin utbredning eller populationsstorlek.

Åtgärder

- Inga åtgärder

Sammanfattning och prioritering av planerade skötselåtgärder

Skötselåtgärd	När	Var	Prioritet
Gallring/ avdödning av unga barrträd i barrplanteringarna	2017- 2027	Område 3	2
Avdödning av ungt barr i kärr och mad	2017-2018	Område 2	1
Vid behov friställning av gamla vidkroniga träd i mindre omfattning	2017-2018	Område 1	2
Uppsättning av informationsskylt och eventuellt iordningställande av vandringsled	2017	Område 5	1
Eventuell uppsättning av vindskydd och dass	2017-2019	Område 3	2

Denna tabell utgör underlag och stöd för förvaltaren vid planering av åtgärder såväl lokalt i Strussjöskogens naturreservat som regionalt i länet. De ekonomiska resurserna utgör en begränsande faktor för verksamheten, vilket innebär att förvaltaren måste prioritera mellan åtgärder i länets alla reservat.

Jakt

Jakt är tillåten inom hela reservatet. Vid jakt får jakthund användas. Älgdragare, eller liknande, för fält vilt får användas med stor försiktighet. Markskador på grund av körning ska undvikas.

Utmärkning av reservatets gräns

Utmärkning av reservatsgränsen ska utföras av enligt Naturvårdsverkets anvisningar.

Tillsyn

För närvarande bedöms ingen speciell tillsynsman behövas inom reservatet. Tillsyn av reservatet ska skötas av Länsstyrelsen

Dokumentation och uppföljning

Uppföljning av skyddade områden är nödvändigt för att effektivisera och förbättra naturvårdsarbetet i skyddade områden. Uppföljning i skyddade områden ska alltid vara kopplad till syftet med det skyddade området. Uppföljningen ska ligga till grund för revidering av skötselplanen.

Inventeringar

Inga särskilda inventeringar planeras i naturreservatet.

Uppföljning

Uppföljning av bevarandemål

Uppföljningen ska ske enligt en för reservatet beslutad uppföljningsplan som anger målindikatorer, tröskelvärden och metodik kopplade till bevarandemålen för olika naturtyper i denna skötselplan. Precisering ska ske i databasen Skötsel-DOS. Uppföljningsplanen ska hållas uppdaterad av Länsstyrelsen. Uppföljningsplanen ska ha sin utgångspunkt i den regionala uppföljningsplanen för Östergötland.

Dokumentation av skötselåtgärder

Alla skötselåtgärder som utförs inom naturreservatet ska dokumenteras med foto och skriftligt före och efter genomförande. I dokumentationen ska framgå vilka åtgärder som genomförts och när de genomfördes, samt vem som utförde åtgärden.

Strukturella beståndsförändringar efter storskaliga störningar ska alltid följas upp.

Finansiering av naturvårdsförvaltningen

Finansiering av naturvårdsförvaltningen

Alla i planen redovisade åtgärder bekostas av offentliga medel. Även andra finansiärer, exempelvis fonder eller stiftelser, kan bli aktuella. Dessa medel ska i så fall administreras av Länsstyrelsen.

Kartor



Ortofoto IR (© Lantmäteriet).