

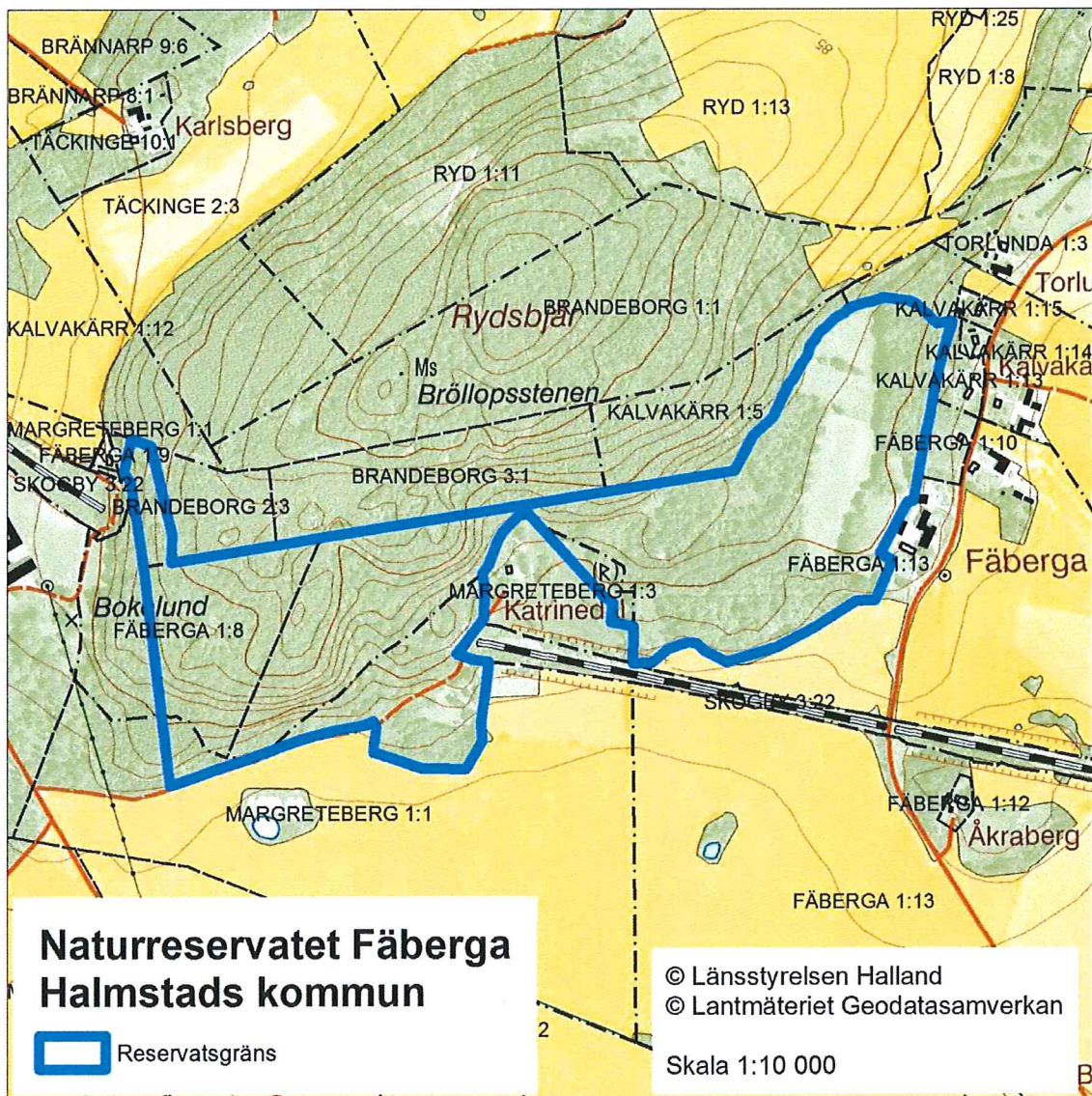


Bildande av naturreservatet Fäberga i Halmstads kommun.

Beslut

Länsstyrelsen i Hallands län beslutar med stöd av 7 kap. 4 § miljöbalken (MB) att förklara det område som avgränsas av blå heldragen linje på nedanstående karta som naturreservat, med syfte och föreskrifter enligt nedan.

Reservatets gränser ska märkas ut i fält och dess namn ska vara Fäberga.



Skötselplan

I enlighet med 3 § förordningen (SFS 1998:1252) om områdesskydd enligt miljöbalken m.m. fastställer Länsstyrelsen bifogad skötselplan (bilaga 1).

Skälen för beslutet

Skälen för reservatsbeslutet utgörs av ädellövskog med skyddsvärd flora och fauna. Området utgörs av gammal bok- och ekskog i väster med värdefulla strukturer såsom håligheter, senvuxna stammar och död ved. Österut skiftar området karaktär och grova ekar dominerar en betespräglad skog där även framträngande rännilar och ett varierat buskskikt i ett mosaiklandskap utgör höga naturvärden.

Avverkningar av lövträden och igenväxning av den betade trädklädda hagmarken utgör hot mot dessa naturvärden. Skötsel i form av gallringar, röjningar och beteshävd är nödvändigt för att bevara naturvärdena.

Syftet med naturreservatet

Syftet med naturreservatet Fäberga är att bevara och utveckla den biologiska mångfald som är knuten till områdets värdefulla mosaik av äldre artrik bokskog, ädellöv-lund och mer öppna hagmarker. Särskilt viktigt att värna är gamla eller senvuxna ädellövträd, döda träd, rikt fält- och buskskikt, naturlig hydrologi samt hotade och sällsynta arter. Syftet är även att skapa möjligheter för arter att sprida sig inom naturreservatet.

Inom ramen för ovanstående syfte ska naturreservatet även främja allmänhetens möjligheter till friluftsliv och naturupplevelser. Friluftsliv och rekreation grundat på allemansrätten ska kunna bedrivas i reservatet. Besökare ska kunna se, uppleva och lära från områdets typiska livsmiljöer, arter och historia.

Förekommande ekosystem och biologisk mångfald ska bevaras och utvecklas både genom att naturliga processer får fortgå, liksom genom aktiva återställnings- och skötselåtgärder. Exempel på naturliga processer är att träd får åldras, dö och brytas ned genom angrepp av svampar, insekter eller genom stormfällning och att nya lövträd sedan föryngras naturligt i de luckor som bildas. Syftet är även att gynna den biologiska mångfalden genom skötselinsatser som innebär att hagmarker hålls öppna exempelvis genom bete, röjning och bränning.

Syftet ska nås genom att:

- land- och vattenmiljöerna skyddas mot exploatering,
- området hålls fritt från gran,
- igenväxta delar av området restaureras till hagmarker av hög biologisk kvalité,
- delar av området hålls öppet t. ex. genom bete, bränning och röjning,
- förekomsten av död ved och gamla lövträd ökar samt
- nya kunskaper om hotade och hänsynskrävande arter och naturtyper ska inom ramen för syfte och föreskrifter beaktas i skötseln av reservatet.

Föreskrifter

I enlighet med 7 kap. 5 § andra stycket miljöbalken (MB), om inskränkningar i rätten att använda mark- och vattenområden inom reservatet, är det utöver vad som annars gäller förbjudet att:

- 1 uppföra byggnad eller anläggning,
- 2 uppföra mast eller antenn, anlägga luft- eller markledning,
- 3 anlägga väg,
- 4 borra, spränga, schakta, gräva, markbearbeta eller bedriva täkt,
- 5 dika, dämna eller utföra annan åtgärd som kan påverka områdets hydrologi,
- 6 anordna upplag, tippa eller fylla ut,
- 7 kalka, gödsla eller sprida bekämpningsmedel,
- 8 avverka, gallra, röja, föryngra skog, så in växter eller på annat sätt påverka vegetationen,
- 9 ta bort eller upparbeta dött träd, vindfälle eller döda grövre grenar,
- 10 plöja, harva eller på annat sätt bryta vegetationstäcket,
- 11 framföra motordrivet fordon,
- 12 inplantera för området främmande växt- eller djurarter,
- 13 ta bort eller skada stengärdesgård eller odlingsröse,
- 14 att uppföra hägn för vilt. Förbudet gäller ej hägn som beviljats tillstånd, se bilaga 2B samt
- 15 utfodra vilt.

För att tillgodose syftet med reservatet förpliktigas med stöd av 7 kap. 6 § MB ägare och innehavare av särskild rätt till fastigheten tåla åtgärder inom området enligt följande:

- 16 utmärkning av naturreservatets gräns enligt Naturvårdsverkets anvisningar,
- 17 gallringar, röjningar och föryngringsåtgärder (löv) i hela reservatet,
- 18 stängsling, betesdrift och slätter i hela reservatet samt bränning inom

- markerat område, bilaga 2D,
- 19 uppläggning av död ved, sk faunadepåer i hela reservatet,
 - 20 undersökningar och dokumentation av mark, vatten samt växt- och djurliv i hela reservatet samt
 - 21 anläggning och underhåll av parkeringsplats och informationsskylt, bilaga 2D, samt stättor och grindar utmed stängsel.

Med stöd av 7 kap. 30 § MB, om rätten att färdas och vistas i reservatet, är det utöver vad som annars gäller förbjudet att:

- 22 sätta upp tält,
- 23 framföra motordrivet fordon,
- 24 medföra okopplad hund. Undantag gäller jakträttsinnehavare som jagar med hund, vilket dock inte får ske där det går betesdjur,
- 25 sätta upp tavla, affisch, skylt eller göra inskrift,
- 26 skada levande eller döda stående eller liggande träd och buskar,
- 27 skada, plocka eller samla in växter annat än plockning av bär, matsvamp och enstaka exemplar av kärleväxter,
- 28 utan Länsstyrelsen tillstånd använda fällor avsedda för ryggradslösa djur,
- 29 utan Länsstyrelsens tillstånd anordna lägerverksamhet eller tävlingar samt
- 30 utan Länsstyrelsens tillstånd genomföra vetenskapliga undersökningar som strider mot föreskrifterna.

Ovanstående föreskrifter ska inte utgöra hinder för:

- förvaltaren av naturreservatet, eller den som förvaltaren uppdrar åt, att vidta de åtgärder som behövs för att tillgodose syftet med naturreservatet och som framgår av föreskrifterna 16-21,
- underhåll och besiktning av de ledningar som finns i reservatet under förutsättning att:
 - a. markskador minimeras och uppkomna skador repareras, ingen körning får ske nära ekar,
 - b. inget material tillförs till området som kan innehålla för området främmande arter (t.ex. fröer eller växtdelar)
 - c. röjningsarbeten och ev avverkning genomförs perioden 15 augusti-15 mars,
 - d. träd (utom björk) lämnas som död ved i reservatet,
 - e. röjningsavfall tas bort och

f. hänsyn tas till betesdjur och stängsel.

Akuta underhållsåtgärder får genomföras utan Länsstyrelsens tillstånd, men rättighetsinnehavaren ska då informera Länsstyrelsen om de åtgärder som vidtagit och hänsyn enligt punkterna ovan ska i möjligaste mån tas. Markskador ska alltid repareras. Undantagen gäller från föreskrifterna 8 och 11,

- jakträttsinnehavare att använda motordrivet fordon för uttransport av älg, hjort och vildsvin i enlighet med terrängkörningsbestämmelserna. Undantaget gäller från föreskrift 11.
- markägare till Margreteberg 1:1, Fäberga 1:8 och Brandeborg 2:3 att framföra motordrivet fordon vid tillsyn och stödutfodring av hjortar inom område med tillstånd för hägn (se Bilaga 2 B) samt reparation och underhåll av hägnet. Undantaget gäller från föreskrift 11.
- markägare till Margreteberg 1:1, Fäberga 1:8 och Brandeborg 2:3 att inom befintligt vilthägn fortsätta utfodra hjortar på befintlig utfodringsplats. Undantaget gäller från föreskrift 15.
- markägare har rätt att hålla åkerkanterna fria från utväxande grenar och kvistar. Detta gäller även de stenmurar på Margreteberg 1:1 och Fäberga 1:13 som gränsar mot Margreteberg 1:3.
- markägare att flytta på träd och grenar som fallit över hägn/stängsel. Träden och grenarna ska läggas tillbaka någonstans inom naturreservatet.
- varsam transport av virke från fastigheten Brandeborg 3:1 söderut genom Fäberga 1:13, där fastigheten är som smalast. Undantaget gäller från föreskrift 11.

Upplysningar:

Länsstyrelsen vill upplysa om att föreskrifterna om rätten att färdas och vistats i reservatet (med stöd av 7 kap. 30 § MB) gäller oberoende av om beslutet överklagas.

Länsstyrelsen erinrar även om att andra lagar, förordningar och föreskrifter än reservatsföreskrifterna gäller för området. Av särskild betydelse för syftet med reservatet, eller som ett komplement till föreskrifterna är bland andra:

2 kap. 1, 6-8 §§ kulturmiljölagen (1988:950), fornlämningar

De fasta fornlämningar som återfinns inom reservatet är skyddande enligt lag. Det är förbjudet att utan tillstånd rubba, ta bort, gräva ut, täcka över eller genom bebyggelse, plantering eller på annat sätt ändra eller skada en fast fornlämning. Riksantikvarieämbetet och Länsstyrelsen får vidta de åtgärder som behövs för att skydda, vårda och undersöka en fast fornlämning.

11 kap. miljöbalken, vattenverksamhet, samt lagen (1998:812) med särskilda bestämmelser om vattenverksamhet.

Med vattenverksamhet avses bland annat uppförande, ändring, lagning och utrivning av dammar, bortledning av vatten från eller grävning och rensning av vattenområden samt andra åtgärder i vattenområden om åtgärden syftar till att förändra vattnets djup eller läge. Även åtgärder som utförs för att avvattna mark eller som utförs för att sänka eller tappa ur ett vattenområde eller skydda mot vatten, när syftet med åtgärden är att varaktigt öka en fastighets lämplighet för ett visst ändamål är att betrakta som vattenverksamhet (markavvattning).

1 § terrängkörningslagen (1975:1313) och terrängkörningsförordningen (1978:594)

Körning i terräng med motordrivet fordon för annat ändamål än jordbruk eller skogsbruk är, med vissa undantag, förbjuden.

4-9 §§ artskyddsförordningen (2007:845), fridlysta arter

Många arter är fridlysta. Det innebär att djuren och växterna inte får skadas eller störas, och i många fall även att fortplantningsområden och viloplatser är skyddade. Alla fåglar, groddjur, kräldjur, fladdermöss samt orkidéer är fridlysta, och dessutom ett urval av andra organismer. Flodpärlmussla är fredad enligt förordningen om fisket, vattenbruket och fiskerinäringen (SFS 1994:1716).

Hur man överklagar

Eventuellt överklagande skickas till halland@lansstyrelsen.se eller Länsstyrelsen, 301 86 Halmstad. Ange diarienummer 511-7042-11 och skriv vilken ändring som begärs. För att överklagandet ska kunna prövas måste det komma in till Länsstyrelsen senast den 3 mars 2017.

Länsstyrelsen skickar överklagandet vidare till regeringen för prövning, om Länsstyrelsen inte själv ändrar beslutet på det sätt som begärs.

Kungörelse av beslut

Detta beslut kommer att kungöras enligt 3 § lag (1977:654) om kungörande i mål och ärenden hos myndighet m.m. och 27 § förordning (1998:1252) om områdesskydd enligt miljöbalken m.m. Beslutet kommer också att kungöras i länets författningssamling.

Beslutet hålls tillgängligt på Länsstyrelsen i Hallands län och Länsstyrelsens hemsida www.lansstyrelsen.se/halland.

Beskrivning av området

Rydsbjär, som naturreservatet ligger på, är ett vackert restberg i det öppna slättlandskapet norr om Halmstad. Området är mosaikartat och domineras av två separata lövskogstyper som geografiskt är sammanlänkade vid basen av berget. Bokskogen i väst består till största delen av bokskog av ristyp i en sluttning på berget genomskuret av flera dalgångar. Det mest utmärkande med bokskogen är de grova stammarna vars dimension sällan påträffas i Halland. I den skiktade skogen förekommer här relativt gott om grov död ved både stående och liggande samt grova ihåliga bokar. De glest stående gamla träden med stora utbredda kronor vittnar om skogsbete på utmark i gamla tider. Uppe på bergskränet ändrar skogen karaktär till en magrare typ med ek. Krumma bokar och tallar med inslag av enbuskar vittnar om ett förflutet med betespåverkan. Hjortar i hägn har givit den västligaste bokskogen ett parkliknande utseende.

I öster försvinner boken nästan helt och ersätts av en betespräglad ek- och askskog med buskskikt av hassel. Den klassas närmast som ek-hassellund med inslag av blandlövhyge av ask-almtyp. Den trädklädda hagen/betade skogen är i sin helhet inhägnad och betas av nötkreatur. Grova askar och ekar med inslag av björk och bok dominerar trädskiktet. Det finns även inslag av alm med bland annat gamla stubbskottsalmar, tyvärr har flertalet dött av almsjuka. Hassel som karaktärsart utgör tillsammans med bland annat slån, fläder och björnbär ett varierat buskskikt. Små rännilar tränger fram på ett flertal ställen och längst ner i söder svämmar de över klippvallar. Området har ett långt förflutet av bete. På sista tiden har dock skogen slutit sig alltmer, men kvar finns dock öppna gläntor av grässvål och betestuktade buskar vilket bidrar till värdefulla mosaikmiljöer. Öster om betesvallen har skogen växt upp fritt utan skogsbrukspåverkan. Död ved, ett varierat träd- och buskskikt med ek, ask, klibbal och hassel karaktäriserar skogen.

Merparten av skogen i reservatet är idag klassad som nyckelbiotop. Objektet hyser en fin moss-, lav-, svamp och kärlväxtflora där 17 rödlistade och 22 regionalt intressanta arter i dagsläget är kända, se bilaga 4.

Uppgifter om reservatet

Namn	Fäberga
Kommun	Halmstad
Församling	Harplinge
Areal	28,5 hektar
Lägesbeskrivning	Nära Harplinge, ca 1 mil norr om Halmstad

Mittkoordinater SWEREF 99 TM	N 6294004 E 362527
Naturgeografisk region	Region 10 Södra Hallands kustland
Naturvårdsregister-ID	2045423
Förvaltare	Länsstyrelsen
Nyttjanderättsavtal	Rätt att använda väg. Det finns 2 avtal för olika delar av vägen som gäller i 20 år. Det ena avtalet gäller från 2014-01-01 och det andra 2015-01-01, se karta bilaga 2C.

Fastigheter och särskilda rättigheter redovisas i bilaga 3.

Ärendets handläggning

Naturvårderna vid Fäberga uppmärksammades i och med nyckelbiotopsinventeringen 1994 och större delen pekades då ut som nyckelbiotop. Området pekades senare även ut i naturvårdsprogrammet för Halmstads kommun.

Förhandlingar med markägarna inleddes 2005 och avtal tecknades för Fäberga 1:13 2006 respektive 2012. Med markägare till Fäberga 1:8, Brandeborg 2:3 och Margreteberg 1:1 fördes diskussion om naturvårdsavtal men landade till slut i en överenskommelse om intrångsavtal 2014. För Margreteberg 1:3 slöts avtal om intrångsersättning 2016.

Ett förslag till beslut och skötselplan utarbetades av Länsstyrelsen och markägarna förelades 2016-10-18 att, enligt 24§ förordningen om områdesskydd, inkomma med synpunkter på förslaget. Samtidigt skickades förslaget på remiss till Halmstads kommun, Hallands Botaniska Förening, Hallands Naturskyddsförening, Jägareförbundet Halland, Polismyndigheten, SGU, Skogsstyrelsen och Trafikverket.

Yttranden har inkommit i ärendet från SGU, Svenska Jägareförbundet Syd, Trafikverket, E.ON Elnät Sverige AB, Skogsstyrelsen, Polismyndigheten och Halmstads kommun.

Polismyndigheten, Skogsstyrelsen, SGU och Halmstads kommun har inget att invända mot beslutsförslaget. Skogsstyrelsen ser positivt på förslaget och att det görs tillgängligt för besökare. SGU framhåller Hallanddiagnejns inom naturreservatet, informationen har förts in i skötselplanen, Beskrivning av

bevarandevärden kap 2.3. Halmstads kommun är positiv till förslaget och ser att bildandet bidrar till att miljömål uppnås och att det överensstämmer med intentioner i Framtidsplan 2030.

Svenska Jägarförbundet: ”Kan inte se att jakten har någon negativ påverkan för Fäbergas naturreservats bildande. Jakt är ett kulturarv som inte skadar naturreservatet mer än besökande allmänhet. Enligt förslaget står det ytterst lite beskrivet om hur jakt får bedrivas i området. För övrigt tillstyrker Svenska Jägarförbundet.” Det är inte förbjudet att jaga i naturreservatet. För jakträttsinnehavare finns det dessutom ett undantag från föreskrift 24 som förbjuder medförande av okopplad hund, undantaget gäller dock inte där det går betesdjur. I övrigt förutsätter Länsstyrelsen att jaktutövningen bedrivs enligt gällande lagar och övriga bestämmelser rörande jakt.

E.ON Elnät Sverige AB har en lågspänningsluftledning i området och framför att den är planerad för ombyggnad 2017. Kraftledningen omfattas av Elsäkerhetsverkets starkströmsföreskrifter vilka reglerar bland annat höjd över mark, avstånd till byggnad, brännbart upplag, parkeringsplatser mm. Om marknivån under ledningen ändras måste kontakt tas med E.ON. E.ON. förutsätter att befintliga elanläggningar kan bibehållas och att de kan utföra kontroller och skötselenligt Elsäkerhetsverkets starkströmsföreskrifter vilket inkluderar röjning och fällning av kanträd samt framfart av motordrivna maskiner. Man måste kunna utföra normal underhållsröjning inom en skogsgata på 4-6 meter samt kunna ta bort enstaka farliga träd utanför skogsgatan. Länsstyrelsen tog fram en ny skrivning som tydligare reglerar vad som gäller vid underhålls- och besiktningsarbeten, se under ”Ovanstående föreskrifter ska inte utgöra hinder för”, sid 4-5. Den nya skrivningen är förankrad hos E.ON. Upplysning att Elsäkerhetsverkets starkströmsföreskrifter gäller i området står numera i skötselplanen.

Trafikverket framför att Västkustbanan är transportväg för farligt gods och att det är viktigt att fortsatt drift, underhåll och utveckling av järnvägsledningen inte försvåras av de föreslagna beslutet och skötselplanen för naturreservatet. Trafikverket önskade ett förtydligande av reservatsgränsen mot järnvägsområdet. Ny karta översändes från Länsstyrelsen vilket medförde att Trafikverket inte hade något att invända mot förslaget till bildandet av naturreservatet Fäberga.

Länsstyrelsens bedömning

Området hyser skogliga nyckelbiotoper samt skogstyperna ädellövskog, hassellund och alsumpskog vilka Halland och Sverige har ett både svenskt och internationellt ansvar att bevara. Dessa skogstyper är utpekade som särskilda ansvarsbiotoper för länet i strategin för formellt skydd av skog.

Området ingår dessutom det kommunala naturvårdsprogrammet (klass 1, särskilt höga naturvärden) samt i våtmarksinventeringen (klass 2, högt naturvärde).

Det som kan hota värdena är bl.a. avverkning, plantering av främmande trädslag, konkurrens från gran, upphörd hävd så att delar av området växer igen, exploatering samt gödsling av betesmark. Även exploateringar utanför reservatets gränser kan i vissa fall vara negativa för natur- eller upplevelsevärden.

Då ett rationellt skogsbruk inte är förenligt med bevarandet av arterna i området behövs någon form av långsiktigt skydd. Området kräver en del skötsel- och restaureringsinsatser vilket medför att en skötselplan behövs. Vidare krävs ordningsföreskrifter för att bevara områdets värden. Naturreservat är därmed den lämpligaste skyddsformen.

Förenlighet med andra områdesbestämmelser, planer och miljömål

Reservatsbeslutet är förenligt med hushållningsbestämmelserna i 3 och 4 kap. MB.

Reservatsbildningen bidrar till att uppnå miljökvalitetsmålen Levande skogar, Ett rikt växt och djurliv och Ett rikt odlingslandskap.

Länsstyrelsen bedömer att detta beslut är förenligt med en från allmän synpunkt lämplig användning av mark- och vattenresurser samt med den för området gällande översiktsplanen.

Reservatsbeslutet är förenligt med hushållningsbestämmelserna i 3 och 4 kap. MB

Beslutet följer riktlinjer för prioritering av naturreservatsskydd, Sveriges internationella åtaganden om skydd av den biologiska mångfalden samt Sveriges miljökvalitetsmål. Bildandet av naturreservatet Fäberga bidrar till att uppnå miljökvalitetsmålen *Levande skogar, Ett rikt odlingslandskap och Ett rikt växt och djurliv*.

Intresseprövning

Länsstyrelsen anser, vid en intresseprövning enligt 7 kap. 25 § miljöbalken, att avgränsningen av området, reservatets omfattning och föreskrifternas utformning i detta beslut innebär en rimlig balans mellan de värden som skall skyddas och det intrång detta innebär för enskilds rätt att använda mark och vatten.

Deltagande i beslutet

Detta beslut har fattats av landshövding Lena Sommestad. I beslutet deltog även länsråd Jörgen Peters.

I handläggningen av ärendet deltog även länsjurist Tina Risberg, länsantikvarie Jenny Nord, planarkitekt Hanna Roxhage, naturvårdsdirektör Henrik Martinsson och naturvårdshandläggare Monica Mathiasson. Den sistnämnda har varit föredragande.



Lena Sommestad
Landshövding



Monica Mathiasson
Naturvårdshandläggare

Bilagor

Bilaga 1	Skötselplan	
Bilaga 2	Kartor	2A Översiktskarta 2B Karta över tillstånd till hägn enligt beslut 2C Nyttjanderättsavtal väg 2D Bestämmelser enligt 7 kap 6§ miljöbalken samt förslag på placering av friluftslivsanordning vid NR 2E Naturtypskarta Natura 2000 2F Skötselkarta 1 2G Skötselkarta 2 2H Naturvärden
Bilaga 3	Fastigheter och särskilda rättigheter	
Bilaga 4	Rödlistade och regionalt intressanta arter	



LÄNSSTYRELSEN
HALLANDS LÄN

Skötselplan för naturreservatet Fäberga





Skötselplan för naturreservatet Fäberga i Halmstads kommun

1. Syfte med säkerställande och skötsel

Syftet med naturreservatet Fäberga är att bevara och utveckla den biologiska mångfald som är knuten till områdets värdefulla mosaik av äldre artrik bokskog, ädellöv-lund och mer öppna hagmarker. Särskilt viktigt att värna är gamla eller senvuxna ädellövträd, döda träd, rikt fält- och buskskikt, naturlig hydrologi samt hotade och sällsynta arter. Syftet är även att skapa möjligheter för arter att sprida sig inom naturreservatet.

Förekommande ekosystem och biologisk mångfald ska bevaras och utvecklas både genom att naturliga processer får fortgå, liksom genom aktiva återställnings- och skötselåtgärder. Exempel på naturliga processer är att träd får åldras, dö och brytas ned genom angrepp av svampar, insekter eller genom stormfällning och att nya lövträd sedan föryngras naturligt i de luckor som bildas. Syftet är även att gynna den biologiska mångfalden genom skötselinsatser som innebär att hagmarker hålls öppna, exempelvis bete, röjning och bränning.

Inom ramen för ovanstående syften ska naturreservatet även stödja allmänhetens möjligheter till friluftsliv och naturupplevelser. Friluftsliv och rekreation grundat på allemansrätten ska kunna bedrivas i reservatet. Besökare ska kunna se, uppleva och lära från områdets typiska livsmiljöer, arter och historia. Reservatet ska också kunna främja forskning, vetenskapliga studier och inventeringar med syftet att öka kunskapen om t ex hotade arter, skogsdynamik, naturvårdsbiologi och skötselmetoder.

Syftet skall nås genom att:

- land- och vattenmiljöerna skyddas mot exploatering.
- området hålls fritt från gran.
- igenväxta delar av området restaureras till hagmarker av hög biologisk kvalité.
- delar av området hålls öppet t. ex. genom bete och röjningar.
- förekomsten av död ved och gamla lövträd ökar.
- nya kunskaper om hotade och hänsynskrävande arter och naturtyper ska beaktas i skötseln av reservatet.



2. Beskrivning av området

2.1 Markslag, naturtyper och arter

<u>Naturtyper (KNAS¹)</u>	<u>Areal (hektar)</u>
Ädellövsskog	20,4
Triviallövsskog med ädellövinslag	1,3
Hygge	0,5
Övrig öppen mark (betesmark och betesvall)	5,4

<u>Natura 2000-habitat</u>	<u>Areal (hektar)</u>
Trädklädd betesmark, 9070	7,0
Lövsumpskog, 9080	0,9
Näringsfattig bokskog, 9110	9,2
Näringsrik ekskog, 9160	1,7
Näringsfattig ekskog, 9190	3,1

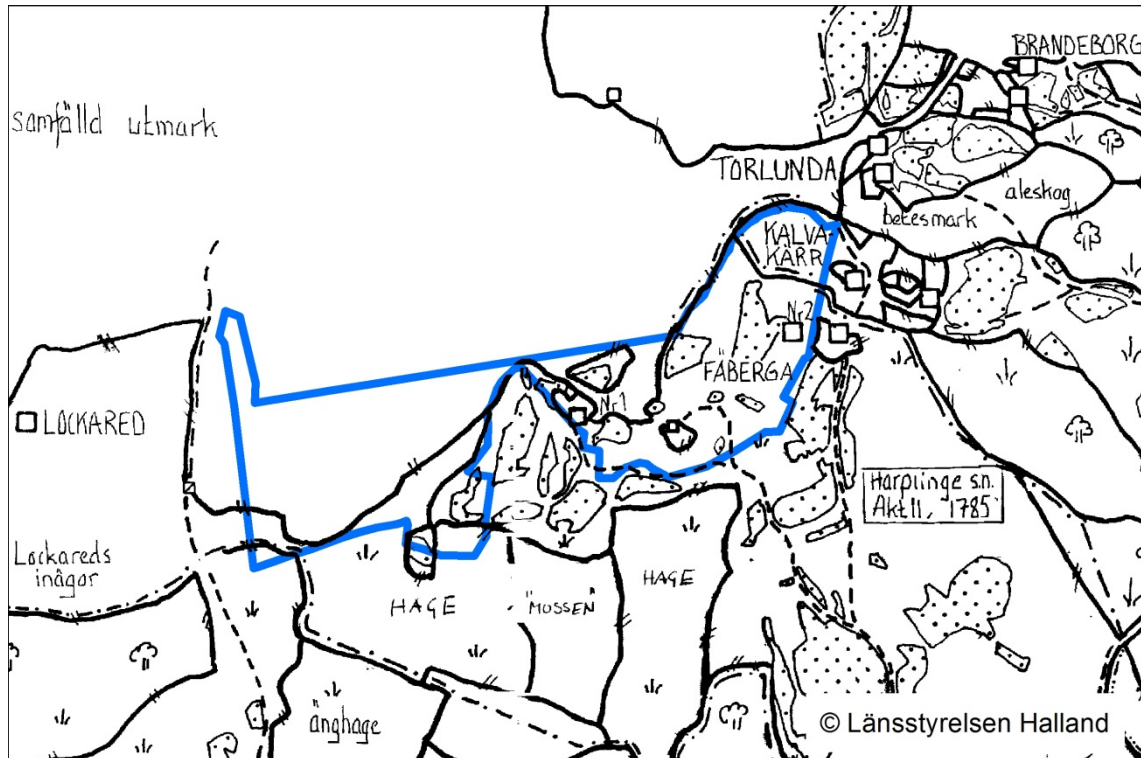
Rödlistade och regionalt intressanta arter:

17 respektive 22 stycken, se förteckning i bilaga 4.

2.2 Historisk och nuvarande markanvändning samt naturförhållanden

På Carl Malmströms kartor, som visar skogens utbredning i Halland vid olika tidpunkter, ser man att Fäberga ingår i större skogsområde på 1650-talet. Under 1700-talet noteras området som skoglöst vilket styrks av nedan historiska kartöverlägg från 1785. Enstaka träd eller dungar förekom troligtvis ändå. Vid 1850 och 1920 är området återigen markerats som skogsbevuxet av löv. Noggrannheten är inte så god på Malmströms översiktskartor, men de visar ändå tillsammans med häradskartan från 1920-talet att det funnits en kontinuitet av lövträd i området under längre tid vilket även en del lavförekomster bekräftar.

¹ Naturvårdsverket 2004. Kontinuerlig naturtypskartering av skyddade områden. Satellitkarterat.



Historiskt kartöverlägg från 1785.

I 1729 års landsbeskrivning är antecknat från Harplinge "Utmarken, som är samfäll för hela socknen, intogs till största delen av tuviga och enbuskrika ljungmarker. Dessutom funnos mossar, flygsandfält och berg. Utmarken var till allra största delen trädlös. På inägorna förekom dock flerstädes skogsväxt och i vissa fall till och med riklig sådan. Framför allt träffades ek, men också björk, al, bok och asp. Harplinge var vid denna tid den ekrikaste kustsocknen i Halland, och eken bildade där på flera ställen verkliga lundar".

Östra delen av området utgörs av gammal inägomark för två stycken gårdar med ett småskaligt system av åkrar vilka illustreras på storskifteskartan från 1785, där prickad mark är åker. Gårdarna benämndes Nr 1 Fäberga och Nr 2 Fäberga. "Kalvakärr" i norr var troligtvis en särskild hage för kalvarna. Mellan åkrarna utgjordes marken av slätterängar där det sannolikt stod glest med lövträd. I "Harplinge – En bok om hembygden" skriver Åke Andersson i kapitlet om "Harplinge skogar förr och nu", med hänvisning till landsbeskrivningen, att de flesta åkrar och ängar under 1700-talet var trädbevuxna. De halländska bönderna höll länge fast vid uppfattningen att såväl gräset som säden blev bättre om träden skuggade marken.

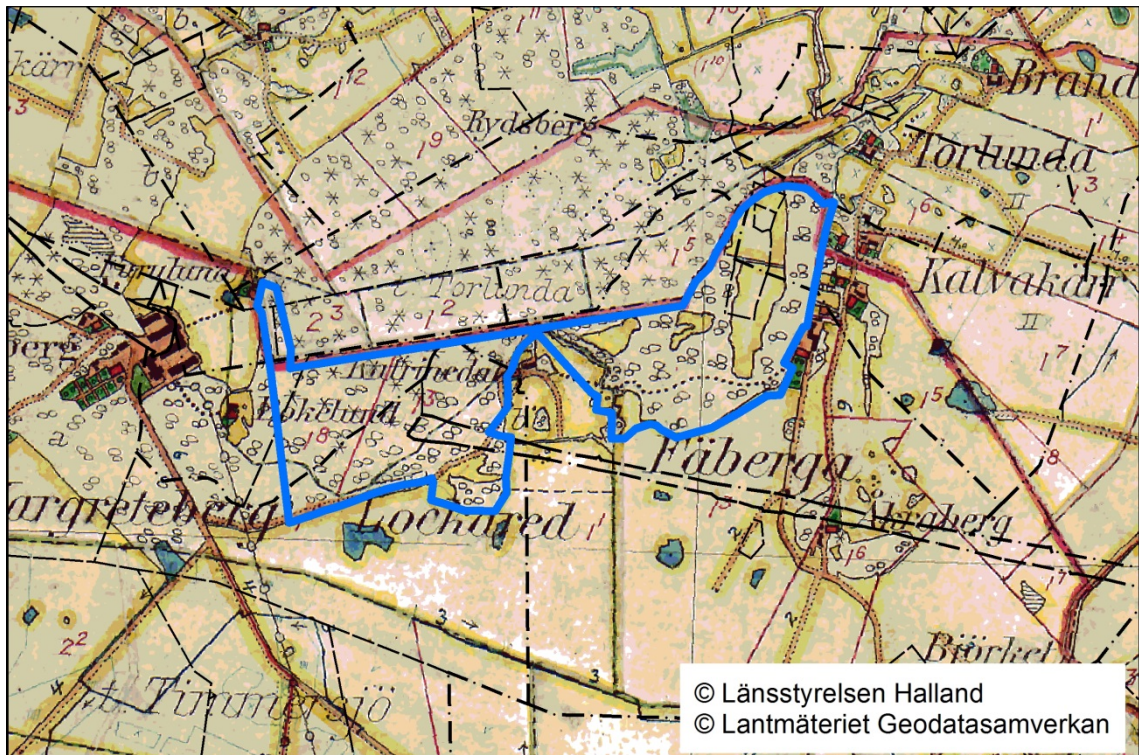
Gränsen mellan inäga o utmark utgörs av stenmur som fortfarande syns tydligt i terrängen.



I Riksantikvariatets databas över fornlämningar står det att gården ("Nr 1" på det historiska kartöverlägget) omnämns i skrift första gången 1645 som "Fäähäru" respektive "Fäberge" men anses vara äldre än så. "Fä" är ett gammalt ord för boskap. Säteriet Margreteberg skapades genom en sammanslagning av Nr 1 Fäberga och det utsocknes frälsehemmanet Lockared. Säteriet flyttades till Lockared tomtplats med namnet Margreteberg.

Redan 1973, i boken "Harplinge – en bok om hembygd", klassar Åke Andersson lövskogarna och hagmarkerna i Fäberga-Margreteberg som ett särpräglad naturskönt område med rester av ett ålderdomligt beteslandskap.

Sedan decennier tillbaka hävdas i princip hela den östra delen, förutom några lövresor i den allra östligaste delen, av framförallt nötkreatur och i viss mån av får. Detta gäller även utknopningen mot söder i reservatets västra del. Igenväxningen har dock tilltagit och området är nu i behov av restaurering. Inga spår av sentida skogsbruksåtgärder noteras. Den gamla utmarken, bokskogen, har i princip lämnats för fri utveckling utom i den allra västligaste delen där den hävdas av dovhjortar.



Häradsekonomska kartan från 1920-talet. Cirkelarna anger att där växer lövträd.



2.3 Beskrivning av bevarandevärden

Biologiska värden

Ett så förhållandevis litet område med ett så mångfacetterat utseende vad gäller naturmiljöer är ovanligt i dagens Halland. Resterna från en svunnen markanvändning lever kvar då produktionsskogsbruket ej gjort sig gällande. Den gamla utmarken utgörs idag av reslig bokskog med inslag av ek och inägorna (slätter- och ängsmark) utgörs av ädellövlundar, hasselskogar, lövsumpskogar och gläntor av öppna betesmarker. En lång kontinuitet av lövträd och rika markförhållanden ger fina förutsättningar för många specialiserade och idag hotade arter.

Vidkroniga askar och grova ekar med inslag av björk karaktäriserar ädellövskogsmarken mellan Katrinedal och Fäberga. Almar har drabbats av almsjuka och har i stort sett dött av. Hävden av nötkreatur har gjort så att gläntor och luckighet i trädskiktet bibehållits i området. Buskar förekommer rikligt i form av hassel, rundhagtorn, slån, apel, nypon, olvon, fläder och björnbär. I svackorna är trädskiktet mer slutet och bildar ren sumpskog av klibbal och ask. Marken är fuktig och på sina håll översilad. I söder svämmar den över klippvallar där man hittat slanklav och stenporella. Kärlväxtfloran bjuder på intressanta arter som kransrams, storrams, desmeknopp och skogsbingel. Högre upp i sluttningarna är marken grundare och övergår till mer ren ekhagmark. Där hittar man bland annat guldlockmossa och platt fjädermossa. Den sällsynta rödbruna rottryffeln, som är knuten till ekens mykorrhizasvampar och påträffas normalt sett i gräs i gles lövskog och ekbetesmarker, har noterats här.

Mot Margreteberg tar bokskogen över och kläder bergssluttningen som är genomskuret av flera dalgångar. Boken uppvisar ovanligt grov dimension ur halländska mått liksom även ekarna mot söder. Skogen är skiktad och det förekommer relativt gott om död ved i olika former: grov och klen, stående (på halv döda träd och på döda träd) och liggande på marken. Noterbart är även förekomsten av grova ihåliga bokar. Arter som koralltaggsvamp, bokkantlav, orange pudrad klotterlav, liten lundlav och atlantärgmossa är funna här. Fynd av alléägglav, skriftskärelav, mjölig lundlav och tät korallorange lav visar på en historia av öppen-halvöppen skog då dessa arter föredra detta. Flera intressanta spår av vedskalbaggar har noterats, så här finns sannolikt fynd att göra. Upp på krönet ändrar skogen karaktär till magrare typ med ek. Krumma bokar och tallar med inslag av enbuskar vittnar om hävd i en förfluten tid. Närmare gården återkommer boken som här har stängslats in och området hävdas av dovhjort. Här är bokskogen luckig med flera döda träd. Buskskikt och föryngring av trädskikt saknas dock.

Många träd i Fäberga är gamla, ihåliga och hyser död ved. Över 20 stycken räknas som särskilt skyddsvärda i inventeringen av Skyddsvärda träd i kulturlandskapet. Ett träd klassas som skyddsvärt utifrån dess grovlek, om det hyser skyddsvärda arter eller om det har andra naturvärden som håligheter eller spår av hamling.

Fågellivet är rikt med bland annat skogsduva och nötkråka.



Geologiska värden

Rydsbjär, som berget kallas, är ett restberg på kustslätten. Berget täcks av en moränkappa, svallad i sluttningarna. Berget är brantast i söder där det på ett flertal ställen går i dagen i form av klackar. På några ställen finns väl utformade skvalrännor. Bergarten inom naturreservatet utgörs av Hallanddiagnejs vilken är välkänd som byggnadssten både inom och utanför Sveriges gränser. Hallanddiagnejsen som material och dess historiska betydelse finns utförligt beskriven Möller, 2010.

Kulturhistoriska värden

På fastigheten Margreteberg 1:3, nära Katrinedal, ligger en gårdstomt som idag är helt överodlad och nyttjas numera som betesmark. Fornlämningen ses snarast som en avsats i terrängen.

Strax öster om gårdstomten finns fynd av älvkvarnsliknande bildningar, också kallade skålgropar, vilka man tror har uppkommit på naturlig väg, alltså inte skapad, av människan. Men platsen har ett traditionellt namn som antyder att den, sannolikt tack vare älvkvarnarna, förr i världen har spelat en roll i den lokala mytbildningen och har därför ett kulturhistoriskt värde.

I området finns ett system av stengärdesgårdar som visar gamla gränser mellan inägomark och utmark samt även som avgränsning mellan åker och äng. De gamla åkrarnas belägenhet syns tydligt på flera ställen. Även den gamla fägatan norr om gårdstomten ("Nr 1" på det historiska kartöverlägget) är väl bevarad, dock något igenvuxen.

Prioriterade bevarandevärden

Ädellövsboden i alla sina olika slag med sin rikedom av olika miljöer och substrat hyser de högsta bevarandevärdena.



2.4 Referenser

Artportalen. www.artportalen.se

Bengtsson, S. 1996. Naturvårdsprogram för Hallands län. Del 3. Halmstads kommun. Södra delen. Remissutgåva

Forslund, M. & Rundlöf, S., 1984. Våtmarker i Hallands län. Länsstyrelsen i Hallands län, meddelande 1985:1.

Harplinge Hembygdsförening. 1973. Harplinge – En bok om hembygden. Andra delen. Trydells boktryckeri AB.

Larsson, K. och Simonsson, G. 2003. Den halländska skogen – människa och mångfald. En underlagsrapport till en regional strategi för skogsskydd. Länsstyrelsen i Halland, Halmstad. Meddelande 2003:7. 74 s.

Löfgren, R. & Andersson, L. (red). 2000. Sydsvenska lövskogar. Naturvårdsverkets rapport 5081.

Malmström, C. 1939. Hallands skogar under de 300 senaste åren. Meddelande från statens Skogsförsöksanstalt 31: 171-300.

Mathiasson, M., Bengtsson, S., Flodin, L-Å. och Paulsson, I. 2007. Strategi för formellt skydd av skog i Halland. Länsstyrelsen i Halland och Skogsstyrelsen, Halmstad. Meddelande 2007:7.

Möller, C. 2010. Sten och människor. Den halländska gnejsen. Makadam förlag, Halmstad.

Naturvårdsverket. 2004. Åtgärdsprogram för särskilt skyddsvärda träd i kulturlandskapet. Rapport 5411.

Naturvårdsverket. 2006. Åtgärdsprogram för sex hotade bokskogsarter. Rapport 5553.

Riksantikvarieämbetet. Fornsök via www.fmis.raaa.se

3. Skötsel av området

3.1. Generella riktlinjer

Vid restaurering bör grenar och stammar från olika träd och buskar lämnas kvar i olika soliga och skuggiga lägen. Röjningsmaterial som ska tas bort måste avlägsnas före mitten av april för att inte insekterna ska hinna lägga ägg där. Grövre stockar bör lämnas kvar, liksom högstubbar. Efter restaurering ska ingen lövved föras ut ur området.

Död lövved bör med fördel placeras ut på den öppna betesvallen (avd 15) för att öka på förekomsten av solbelyst död lövved i reservatet. Dessa betesbarriärer kan även fungera som skydd för föryngring av ek samt träd och buskar värdefulla för insekter och fåglar.



Föryngring av ek och bok ska övervakas och säkerställas.

Hagmarksekar som är hårt trängda måste frihuggas snarast. Viktigt är att de frihuggs försiktigt i omgångar, annars riskerar de att dö på grund av alltför drastiskt förändrade ljusförhållanden och uttorkning. Transporter nära ekar bör undvikas eftersom ekens rötter missgynnas av att jorden blir kompakt.

Vindfällan eller döda grova grenar som hamnar olämpligt och påtagligt hindrar bete och framkomlighet på stigar, vägar och i vatten får flyttas till annan lämplig plats inom reservatet.

Hela området hålls kontinuerligt fritt från gran.

3.2 Skötselområden

Reservatet är indelat i 3 skötselområden redovisade på skötselkarta 1, bilaga 2F.

SKÖTSELOMRÅDE 1: HÄVD – BETE – TRÄDKLÄDD BETESMARK

Avdelningar: 6,7, 11.1, 12-15

Areal: 12,4 hektar

Beskrivning: Lövklädd hagmark av ek, bok, ask, alm och klibbal som växt igen av främst björk. Många träd är grova och har lågt ansatta kronor. I princip hela området hävdas av nöt utom nordöstra delen av 13 som idag är utan hävd och sydöstra delen av 15 som hävdas av får. Buskskiktet är varierat, hassel täcker ställvis stora ytor. Större delen av avd 15 har i sen tid brukats som åker, men används nu som betesvall. Avdelning 6 utgörs av en medelålders granplantering. Öppen naturbetesmark med solitär ek och slån i avd 7 hyser värdefulla insektsmiljöer.

Mål: En trädklädd betesmark som utgörs av en mosaik av öppna gläntor, trädgrupper och solitära träd. Hävden ska utgöras i första hand med betesdrift av nötkreatur. Det ska finnas grova lövträd med solbelysta stammar där kronorna får utvecklas fritt utan konkurrens från uppväxande träd och buskar. Trädskiktet domineras av i först hand ek men även bok förekommer markant och gärna alm och ask. Åldern på lövträden varierar så att inget åldersglapp uppstår. Död ved ska förekomma i både soliga och skugga miljöer i både grovt och klen format. Det ska finnas blommande och bärande träd och buskar som ger föda åt insekter och fåglar. I den öppna betesmarken (avd 15) finns på sikt träd och buskar liksom öppna ytor med en artrikare hävdgynnad flora.



Åtgärder:

- Fortsatt betesdrift. Stängsel flyttas norrut i avd 13 så att hela skötselområdet betas.
- Stegvis restaurering i form av röjning och gallring till öppnare betesmark. Värna alm, ask, rönn och sälg och ett varierat buskskikt. Öppna upp utifrån befintliga gläntor. För att tydliggöra de gamla åkrarna lokaliseras de och hålls öppna genom röjning, bete/slätter liksom fornlämningen (gårdstomten) vid Katrinedal. Toppugning är ett sätt att skapa död ved. Utläggning av en del död ved i avd 15.
- Frihuggning av grova träd, främst ek och bok. Utse arvtagare till sådana träd och sköt dem på samma sätt.
- Föryngring av ek, hagtorn mm i avd 15.
- Avverkning av gran i avd 6.
- Ev markstörning och insådd av ängsfrö i avd 15.
- Frilägg fägata, stenmurar och odlingsrösen genom röjning.
- Röjning av gran vid behov.
- Bränning vid behov.
- Betesputsning och slätter vid behov i avd 15. Kompostmaterialet får läggas i kanten av denna avdelning, på lämpligt ställe.

SKÖTSELOMRÅDE 2: HÄVD/ LUCKHUGGNING OCH GRANFRI UTVECKLING - ÄDELLÖVSKOG

Avdelningar: 1-4, 8-10, del av 11

Areal: 13,3 hektar

Beskrivning: Reslig bokskog i sluttande terräng. Skogen är skiktad med god bokföryngring. Död ved förekommer både i stående och liggande form. Äldre ekskog i avd 8. Uppe på krönet i avd 3 och 10 är det magrare och ek samt tall dominerar tillsammans med flerstammiga bokar. Bokskogen i avdelning 1, som idag hävdas av dovhjortar, har antagit en mer parkliknande karaktär med glest stående bok och ett svagt utvecklat buskskikt. God tillgång på död ved och solbelysta stammar. I södra delen av vilthägnen (avd 2) ligger ett hygge uppkommet efter avverkning av en granplantering. Norra delen av avd 11 utgörs av första generationen björkskog. Stora delar av skötselområdet är gammal utmark.

Mål: Luckig-sluten ek- och bokskog med god tillgång på död ved i olika former och olikåldriga träd. På sina håll finns gläntor med ett buskskikt värdefullt för insekter.

Åtgärder:

- Inom avd 1 och 2 bör små områden betesfredas så att ett buskskikt får möjlighet att etablera sig alternativt plantera träd och buskar i minihägn som gynnar insekter (till exempel fågelbär, sälg eller hagtorn).



- Om hävd av dovhjort i vilthägnen (1 och 2) upphör bör andra betesdjur (nöt eller får) fortsätta hävden.
- Överväg att på sikt hägna hela skötselområdet och hävda genom bete, helst av nötkreatur.
- Røjning av gran vid behov.
- Ev försiktig gallring för att gynna vissa ekar och bokar.

SKÖTSELOMRÅDE 3: GRANFRI UTVECKLING - LÖVSKOG

Avdelningar: 5, 16

Areal: 2,6 hektar

Beskrivning: Blandlövskog utan spår av skogsbruk. Klibbal-ask dominerar i avd 5 med inslag av ek, hassel och rönn. Avd 16 är en ek-hassellund med inslag av ask, klibbal, vildkaprifol och hägg. I avdelning 16 är inslag av död ved stort, stinksyska vittnar om en rikare mark. Värdefullt för fågellivet. Dikat mot åkern liksom i östra kanten.

Mål: Lövskog med stor förekomst av död ved i olika former och gamla lövträd. Grova ekar växer fritt utan uppväxt av buskar och träd.

Åtgärder:

- Frihuggning av enstaka ekar i nordvästra delen av avd 16
- Røjning av gran vid behov.

Övrigt

Där fastighetsgränsen följer naturreservatsgränsen (i stenvallen) mellan Margreteberg 1:3 och 1:1 respektive Fäberga 1:13, i fastighetens Margreteberg 1:3 västra del, ska ett framtida stängsel dras innanför stenvallen, dvs på fastigheterna Margreteberg 1:1 respektive Fäberga 1:13. Stängslet ska dras så att det är lätt att hålla stenvallen fri från igenväxning. När stängslet är uppsatt ska det från Margreteberg 1:3 finnas en stängselgenomgång väster om huset till skogen.

Länstyrelsen i Hallands län ska tillse att träd från naturreservatet som riskerar att falla ned över trädgård och boningshus åtgärdas eller tas ned. Länstyrelsen ansvarar för omhändertagande av träd som faller från naturreservatet in på fastigheten Margreteberg 1:3. Markägaren har möjlighet att vidta sådana åtgärder, dock ska samråd ske med Länstyrelsen.

Vägbommen som är placerad på fastigheten på Margreteberg 1:1 mot Margreteberg 1:3 får vara kvar. Underhållet av vägbommen är dock markägarens.



För närvarande (fram till 2019) har brukaren miljöersättning (bete) för avdelning 15. Det innebär att faumadepåerna inte får överstiga mer än 100m² vardera och tillsammans inte mer än 10% av blockets areal, 3,31 ha.

Kraftledningen omfattas av Elsäkerhetsverkets starkströmsföreskrifter (ELSÄK-FS 2008:1 2010:1) vilka reglerar bland annat höjd över mark, avstånd till byggnad, brännbart upplag, parkeringsplatser mm. Om marknivån under ledningen ändras måste kontakt tas med E.ON. Elnät.

4. Friluftsliv och turism

4.1 Syfte

Syftet med friluftslivet i naturreservatet är att erbjuda natursköna promenader. Här kan man bland annat uppleva ett ålderdomligt halländskt landskapsavsnitt med en aktiv skötsel med betesdjur i en vacker miljö av grova och gamla ädellövträd. Syftet är att öka förståelsen för detta gamla sätt att bruka marken samt för insatser som sker för att restaurera sådana här miljöer.

4.2 Anläggningar

En parkeringsplats för 2 bilar anordnas utanför naturreservatet, se bilaga 2 D. Från denna bör en gångväg märkas upp i eller utmed betesmarken till reservatets södra del, östra halvan. Vid parkeringsplatsen skall det finnas en informationsskylt.

Mål

- Det ska finnas en parkeringsplats i gott skick för ca 2 bilar.
- Det ska finnas en väl underhållen och aktuell skylt vid parkeringsplatsen.
- Det ska finnas en gångväg från parkeringen till området.

5. Tillsyn, dokumentation och uppföljning

Länsstyrelsen ansvarar för att genomförda skötselåtgärder följs upp. Länsstyrelsen ansvarar också för regelbunden tillsyn i reservatet.

Uppföljning ska ske enligt Naturvårdsverkets uppföljningsplan.

Länsstyrelsen ansvarar för regelbunden tillsyn av reservatet.



6. Sammanfattning och prioritering av planerade skötselåtgärder

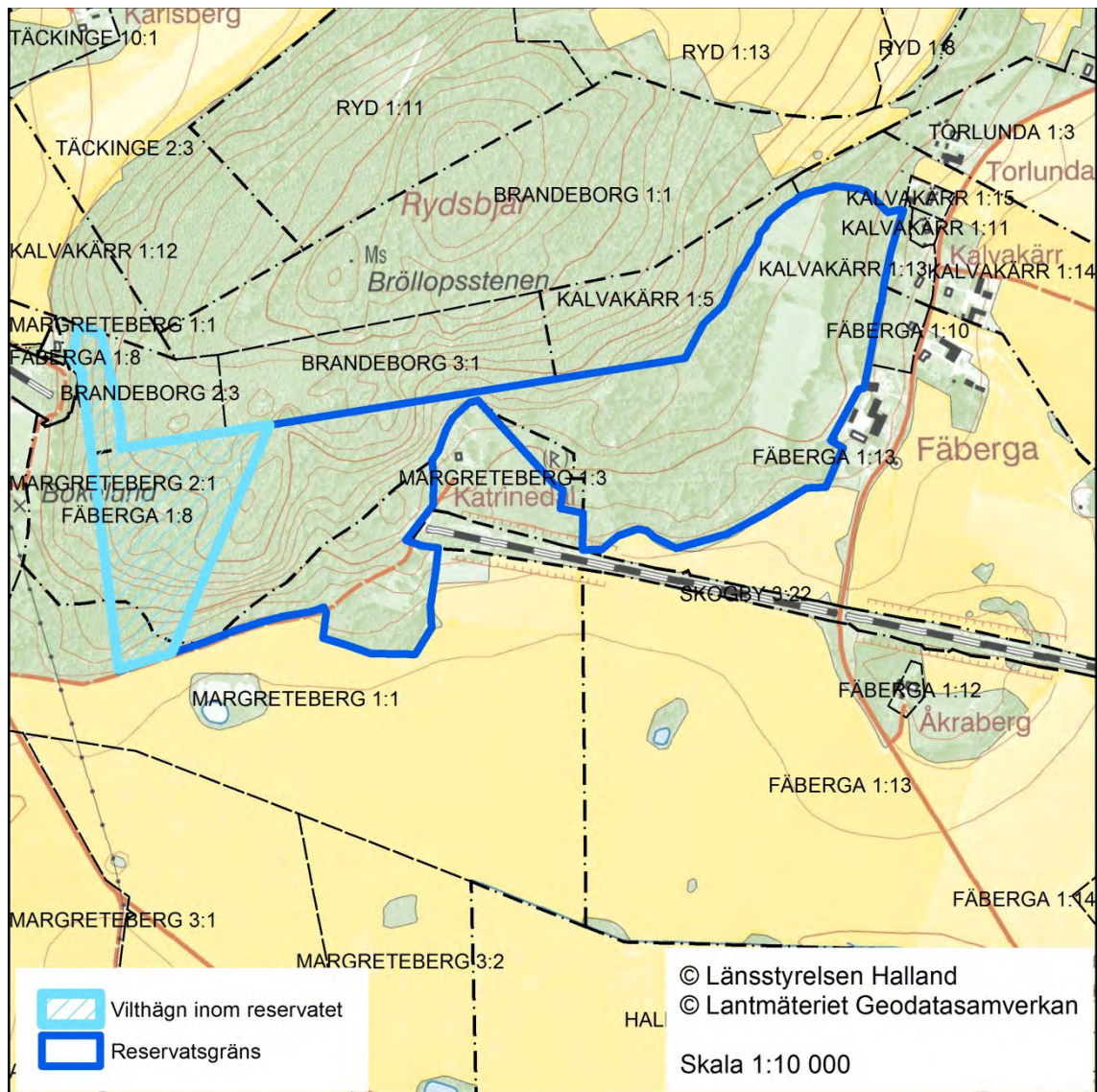
Skötselåtgärd	När	Var (Skötselområde)	Vem	Prioritet	Finansiering
Betesdrift	Årligen, omgående i 1, på sikt i 2	1, på sikt även 2(särskilt i avd 1 och 2)	Brukare	1	EU:s miljöersättning/ Vårdanslaget
Stängsling	Omgående på vissa ställen i 1, på sikt även 2	1, på sikt även 2	Brukare/ Länsstyrelsen	1	EU:s miljöersättning/ Vårdanslaget
Röjning och gallring av träd och buskar i betesmark	Etapp 1 omgående därefter om 5-10 år, sedan vid behov	1	Länsstyrelsen	1	Vårdanslaget
Frihuggning av främst ek, utse arvtagare som också frihugges	Etapp 1 omgående därefter om 5-10 år, sedan vid behov	1	Länsstyrelsen	1	Vårdanslaget
Föryngring av ek och buskar	Inom 10 år	1 (avd 15) och 2 (avd 2)	Länsstyrelsen	1	Vårdanslaget
Avverkning gran	Inom 10 år	1 (avd 6)	Länsstyrelsen	2	Vårdanslaget
Bränning, betesputsning, fläckvis störning och insädd av ängsfrö	Vid behov	1 och 2	Länsstyrelsen	2	Vårdanslaget
Utmärkning av reservatets gränser	Omgående	Hela området	Länsstyrelsen	1	Vårdanslaget
Iordningställande och underhåll av p-plats och informationsskylt	Omgående, därefter vid behov	Se Bilaga 2D	Länsstyrelsen	2	Vårdanslaget
Uppföljning av bevarandemål och skötselåtgärder	Enligt uppföljningsplan	Hela området	Länsstyrelsen	2	Vårdanslaget



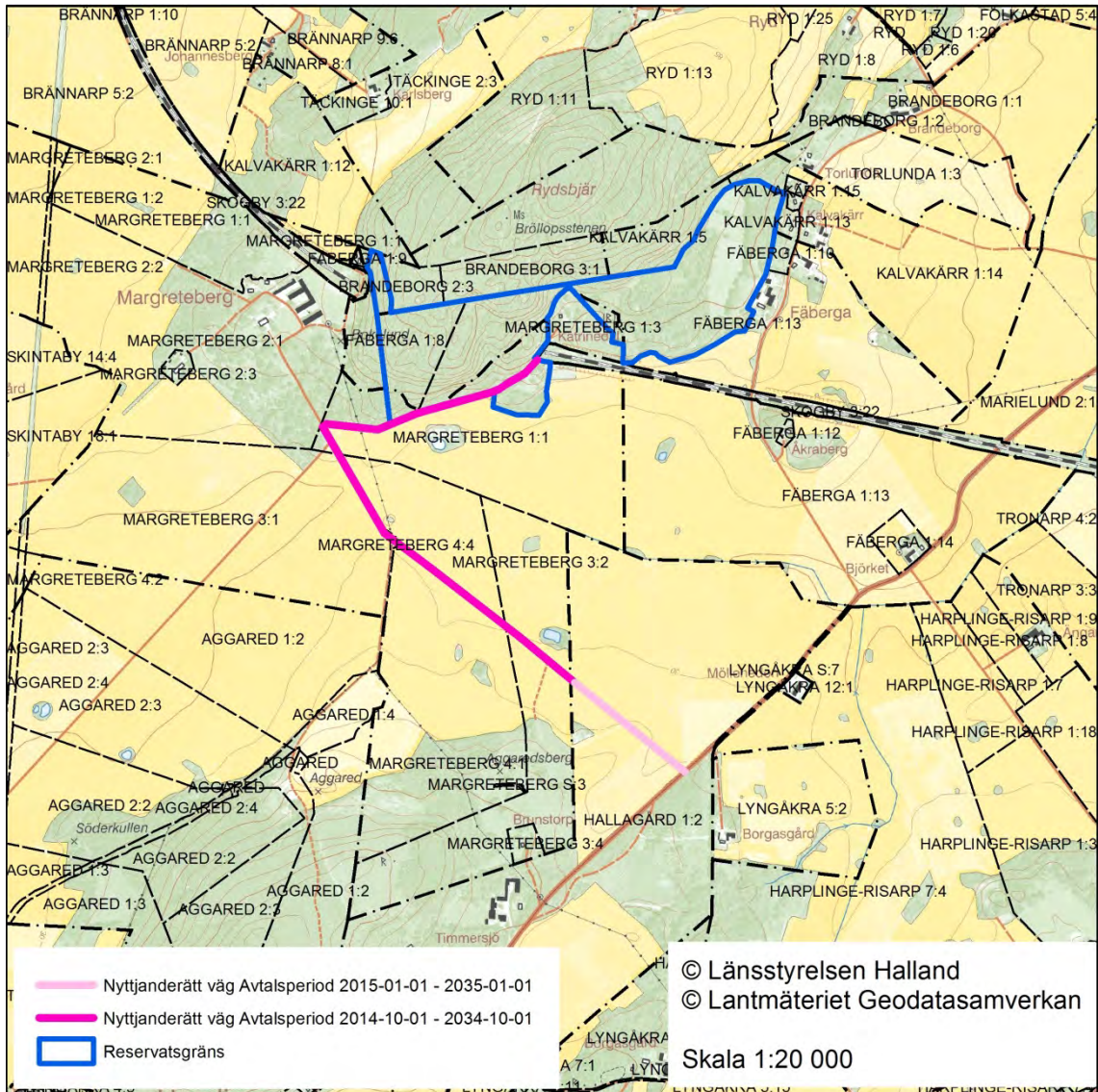
2A Översiktskarta



2B Karta över tillstånd till hägn enligt beslut 2321-1235-95

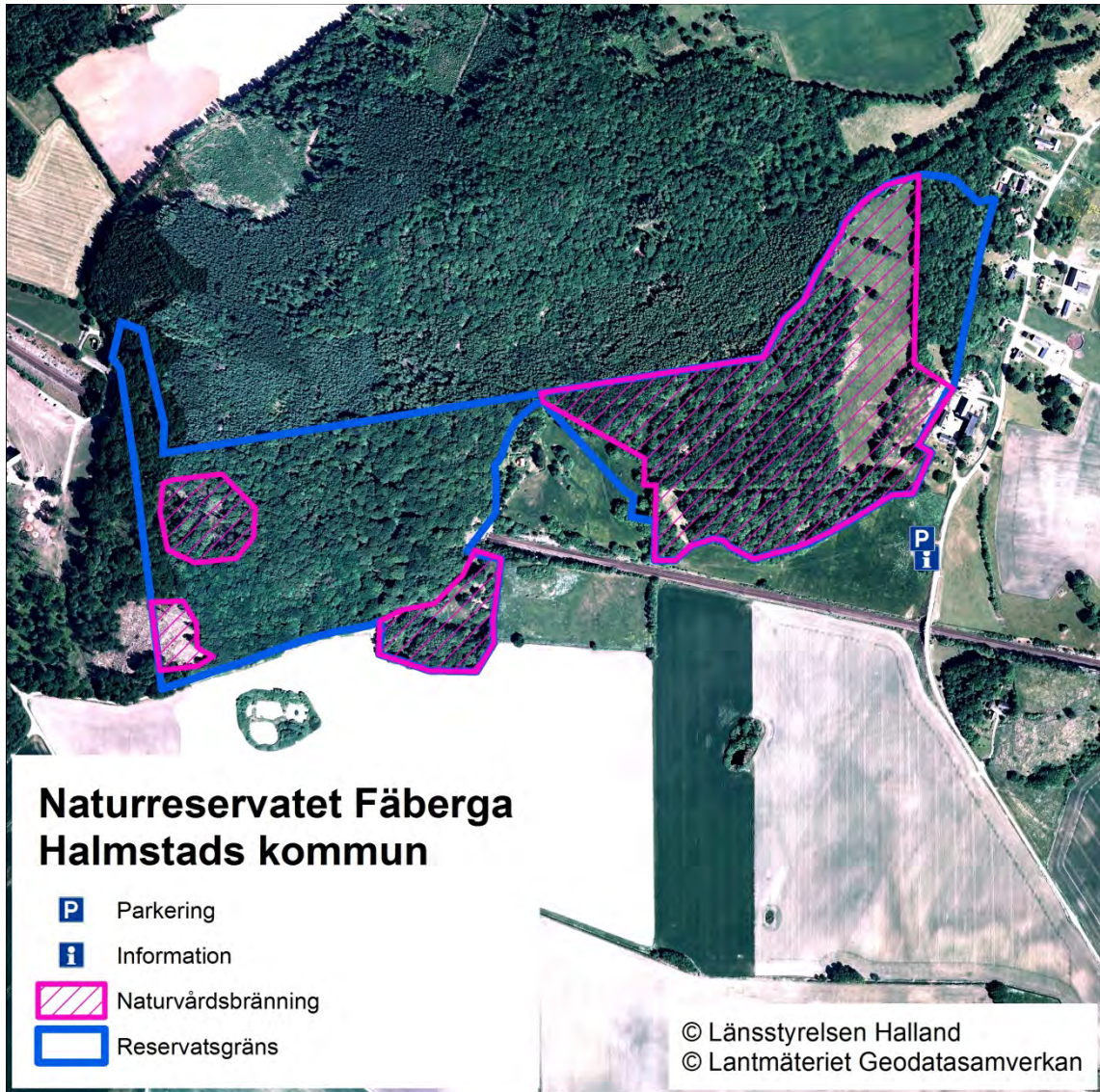


2C Nyttjanderättsavtal väg



Nyttjanderätten avser rätt att använda vägen för förvaltningstrafik och tillsyn av naturreservatet.

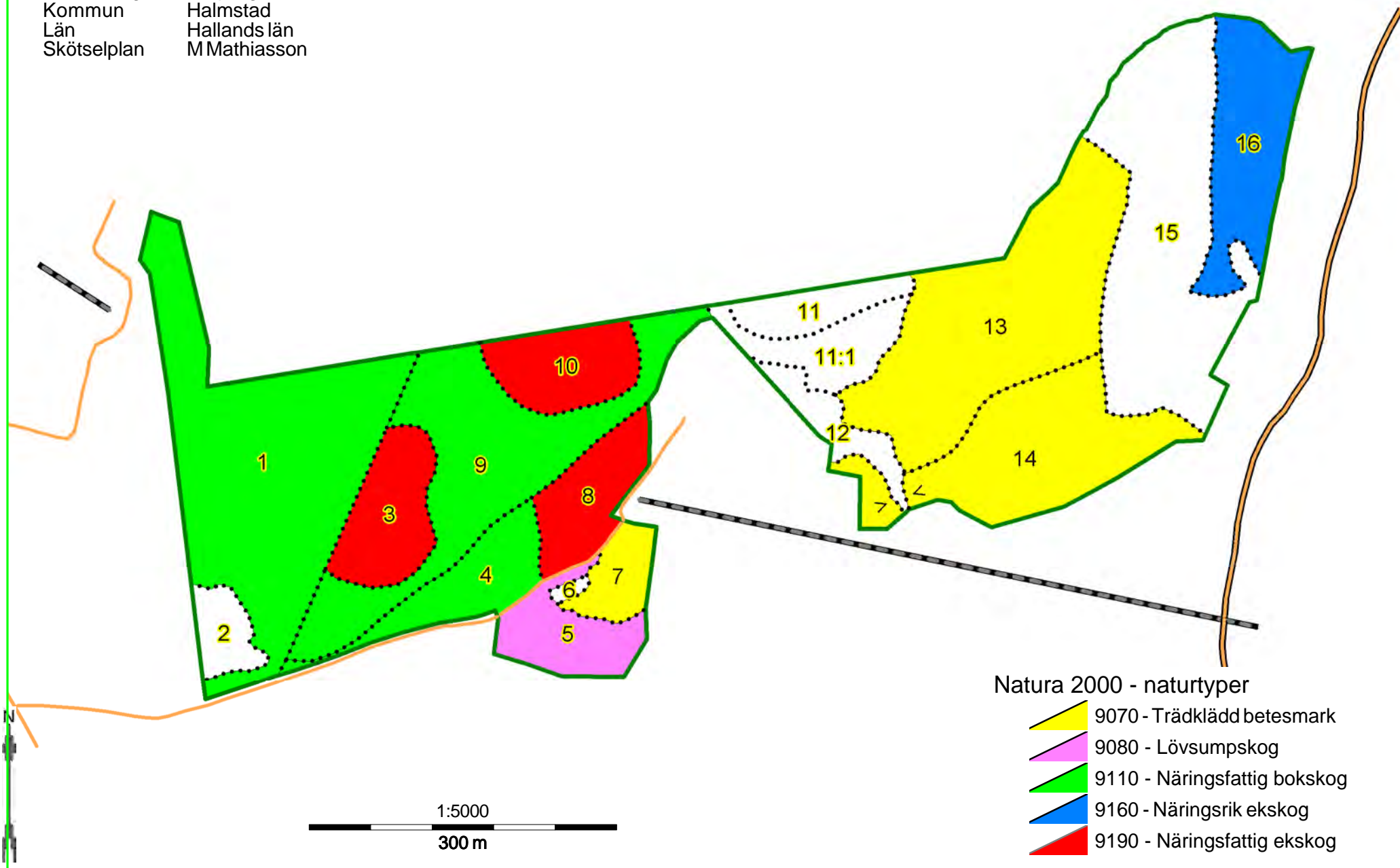
2D Bestämmelser enligt 7 kap. 6 § miljöbalken samt förslag på placering av frilutslivsanordning vid NR



Natura 2000 - karta

Naturresevat Fäberga
Församling Harplinge
Kommun Halmstad
Län Hallands län
Skötselplan M Mathiasson

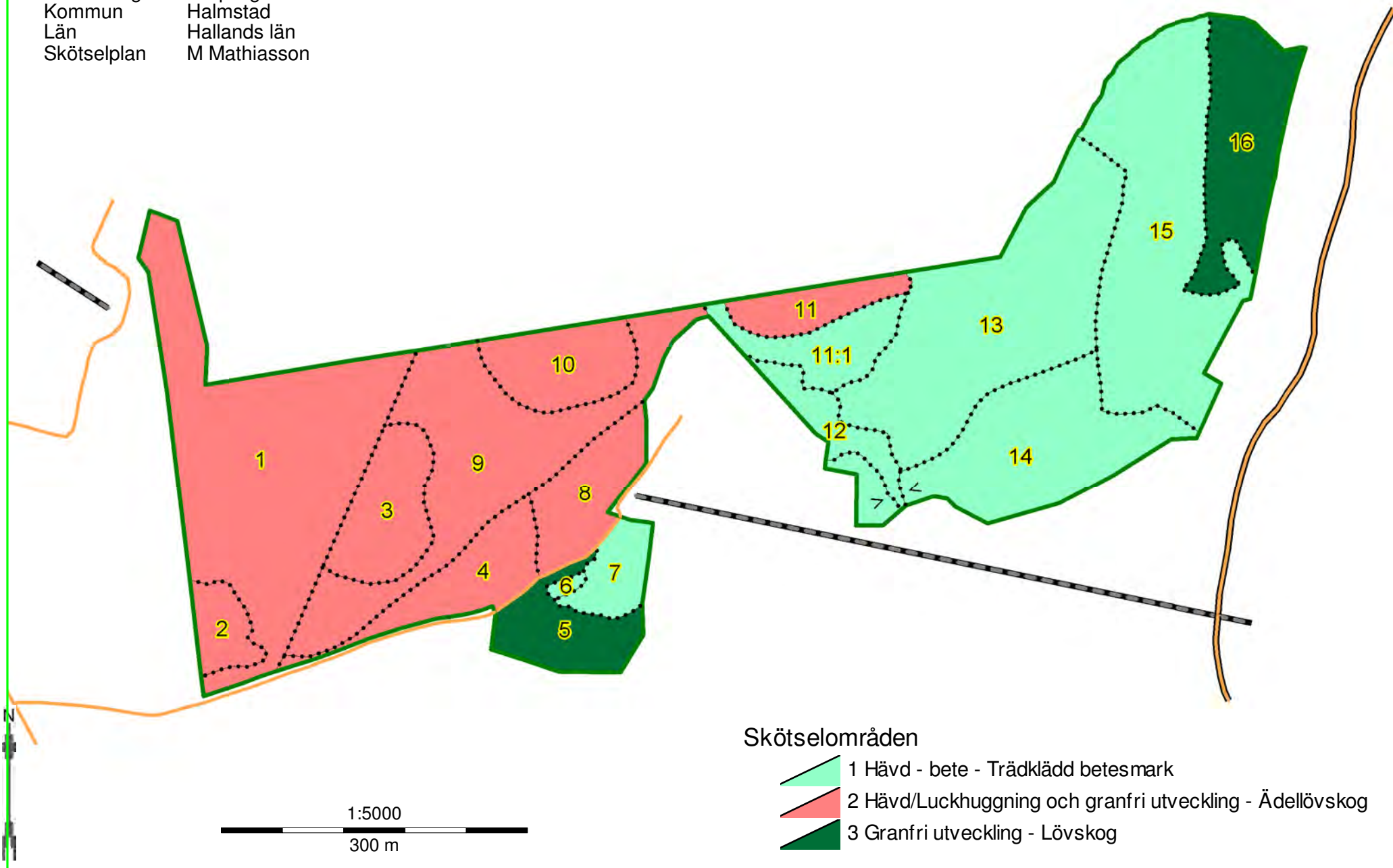
Bilaga 2E



Skötselkarta 1

Naturresevat Fäberga
Församling Harplinge
Kommun Halmstad
Län Hallands län
Skötselplan M Mathiasson

Bilaga 2F



Skötselområden

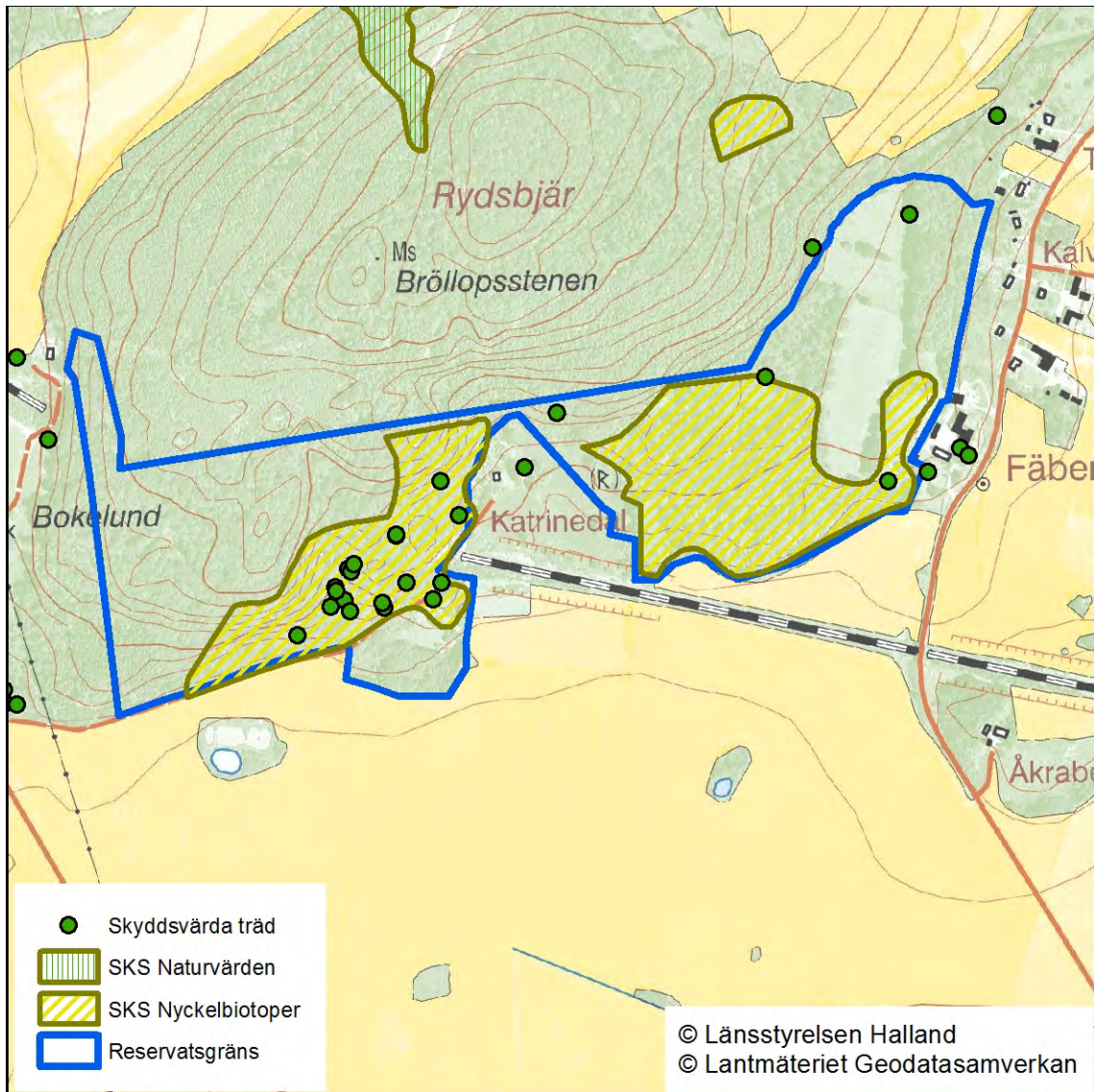
- 1 Hävd - bete - Trädklädd betesmark
- 2 Hävd/Luckhuggning och granfri utveckling - Ädellövskog
- 3 Granfri utveckling - Lövskog

Skötselkarta 2

Naturreservat Fäberga
Församling Harplinge
Kommun Halmstad
Län Hallands län
Skötselplan M Mathiasson



2H Naturvärden



**Fastighetsförteckning**

2016-09-05

Ärendenummer

N16410

VIC Natur id nr 1005751

Handläggare

Johan Friman

Ärende Fastighetsförteckning till naturreservatet Fäberga

Kommun: Halmstad

Län: Halland

Fastigheter inom området (fastigheter, sämjelotter, fiskelotter, byggnad å, allmänt vattenområde)

Beteckning på kartan	Ägare/innehavare, adress	Övrigt
Brandeborg 2:3	Kristina Söderström Klittervägen 33 302 75 HALMSTAD Marianne Hansson Margreteberg 416 305 61 HARPLINGE Charlotte Blum Östermalmsgatan 23 Lgh 1101 114 26 STOCKHOLM	
Fäberga 1:8	Kristina Söderström Klittervägen 33 302 75 HALMSTAD Marianne Hansson Margreteberg 416 305 61 HARPLINGE Charlotte Blum Östermalmsgatan 23 Lgh 1101 114 26 STOCKHOLM	
Fäberga 1:13	Helen Sevholt Fäberga 202 305 61 HARPLINGE Kenneth Bengtsson Fäberga 202 305 61 HARPLINGE	
Margreteberg 1:1	Kristina Söderström Klittervägen 33 302 75 HALMSTAD Marianne Hansson Margreteberg 416 305 61 HARPLINGE	

Fastigheter inom området (fastigheter, sämjelotter, fiskelotter, byggnad å, allmänt vattenområde)		
Beteckning på kartan	Ägare/innehavare, adress	Övrigt
	Charlotte Blum Östermalmsgatan 23 Lgh 1101 114 26 STOCKHOLM	
Margreteberg 1:3	Hans Erling Göran Hansson Knapeshall 71 436 39 ASKIM Karin Stålhammar-Hansson Knapeshall 71 436 39 ASKIM	

Marksamfälligheter inom området (samfälld mark, samfällt vatten, samfällt fiske, allmänningar)
Inga kända

Anläggningsamfälligheter inom området (Gemensamhetsanläggningar enligt AL, anläggningar enligt LSV)
Inga kända

Rättigheter inom området (servitut, ledningsrätt, nyttjanderätt, vägrätt, viltvårdsområde, fiskevårdsområde, rättigheter mineral/torv)		
Beteckning på kartan	Ägare/innehavare, adress	Ändamål
13-HAR-1882.1 Officialservitut		Väg
Till förmån för:		
Margreteberg 1:3	Hans Erling Göran Hansson Knapeshall 71 436 39 ASKIM Karin Stålhammar-Hansson Knapeshall 71 436 39 ASKIM	
Belastar: Margreteberg 1:1		
13-IM1-30/464.1 13-IM1-30/465.1 13-IM1-30/467.1 Avtalsservitut		Kraftledning Kraftledning mm Kraftledning Oklart om servituten belastar inomområdet.
Till förmån för:		
Falkenberg Yngered 1:33	Ellevio AB 115 77 STOCKHOLM	

Belastar: Fäberga 1:13

13-IM1-41/366.1 Avtalsservitut		Kraftledning mm Oklart om servitutet belastar inom området
Till förmån för:		
Olofström Hallandsboda 1:82	E.On Elnät Sverige Aktiebolag 205 09 MALMÖ	
Olofström Härnäs 1:94	E.On Elnät Sverige Aktiebolag 205 09 MALMÖ	
Belastar: Fäberga 1:13		
13-IM1-95/1372.1 13-IM1-95/1379.1 Avtalsservitut		Transformator mm Jordkabel mm. Oklart om servituten belastar inom området.
Till förmån för:		
Olofström Hallandsboda 1:82	E.On Elnät Sverige Aktiebolag 205 09 MALMÖ	
Belastar: Fäberga 1:13		
13-KVI-398.1 Officialservitut		Anlägga järnväg i tunnel mm
Till förmån för:		
Skogby 3:22	Trafikverket 781 89 BORLÄNGE	
Belastar: Brandeborg 2:3, Fäberga 1:8, Fäberga 1:13, Margreteberg 1:1		
Karta över området		
Se sist i dokumentet. (Skala 1:7500, referenssystem SWEREF 99TM, kartan har inte rättsverkan)		
Uppllysning Utredningen saknar servitut som eventuellt tillkommit genom vattendom eller liknande. Vidare saknas eventuellt avtalsrättigheter som inte är offentliggjorda genom inskrivning. Utredningen saknar rättskraft.		

Fastighetsförteckningen upprättad av

Johan Friman



Förteckning över rödlistade och andra intressanta arter som har påträffats inom naturreservatet Fäberga, Halmstads kommun, Hallands län

Totalt 17 rödlistade och 22 regionalt intressanta arter

Svenskt namn	Vetenskapligt namn	Grupp	Kommentar
<u>Akut hotad (CR)</u>			
skogsalm	<i>Ulmus glabra</i>	kärlväxter	2010
<u>Starkt hotad (EN)</u>			
alléagglav	<i>Candelariella reflexa</i>	lav	2014
ask	<i>Fraxinus excelsior</i>	kärlväxter	2016
skriftskärelav	<i>Schismatomma graphidioides</i>	lav	2014
<u>Sårbar (VU)</u>			
almlav	<i>Gyalecta ulmi</i>	lav	1994
mjölig lundlav	<i>Bacidina delicata</i>	lav	2014
nyponsandbi	<i>Andrena nitida</i>	stekel	2013
rödbrun rottryffel	<i>Sleroderma cepa</i>	storsvamp	2009
tät korallorangelav	<i>Blastenia coralliza</i>	lav	2014
<u>Nära hotad (NT)</u>			
atlantärgmossa	<i>Zygodon conoides</i>	mossa	2014
bokkantlav	<i>Lecanora glabrata</i>	lav	2015
bokvårtlav	<i>Pyrenula nitida</i>	lav	2004
desmeknopp	<i>Adoxa moschatellina</i>	kärlväxt	2015
koralltaggsvamp	<i>Hericium coralloides</i>	svamp	2004
liten lundlav	<i>Bacidina phacodes</i>	lav	2014
orangepudrad klotterlav	<i>Opegrapha ochrocheila</i>	lav	2015
nötkråka	<i>Nucifraga caryocatactes</i>	fågel	2002
<u>Regionalt intressant</u>			
blåsippa	<i>Hepatica nobilis</i>	kärlväxt	1994
blåsopp	<i>Gyroporus cyanescens</i>	storsvamp	2009
fällmossa	<i>Antitrichia curtipendula</i>	mossa	2007
Gelerts maskros	<i>Taraxacum gelertii</i>	kärlväxt	2012
glansfläck	<i>Arthonia spadicea</i>	lav	2004
gul hårgräsmossa	<i>Cirriphyllum crassinervium</i>	mossa	2007
gullockmossa	<i>Homalothecium sericeum</i>	mossa	2016
gullpudra	<i>Chrysopenium alternifolium</i>	kärlväxter	2010
kambräken	<i>Blechnum spicant</i>	kärlväxter	1994
kransrams	<i>Polygonatum verticillatum</i>	kärlväxter	2016
kärrfibbla	<i>Crepis paludosa</i>	kärlväxter	1994

långhornsbi	<i>Eucera longocornis</i>	stekel	2010
lömsk flugsvamp	<i>Amanita phalloides</i>	storsvamp	2009
parasitsopp	<i>Boletus parasiticus</i>	storsvamp	2009
platt fjädermossa	<i>Neckera complanata</i>	mossa	1994
skogsbingel	<i>Mercurialis perennis</i>	kärlväxt	2016
skogsduva	<i>Columba oenas</i>	fågel	2012
skärmstarr	<i>Carex remota</i>	kärlväxt	1994
slanklav	<i>Collema flaccidum</i>	lav	2004
stenporella	<i>Porella cordaeana</i>	mossa	2004
storrams	<i>Polygonatum multiflora</i>	kärlväxt	2016
violfotskremla	<i>Russula violeipes</i>	storsvamp	2009