

Enligt sändlista

## BILDANDE AV *Vällingsjö urskogs naturreservat*

Objektnummer	2000642
Län	Västernorrland
Kommun	Sollefteå och Härnösand
Socken	Graninge/Viksjo
Fastighet	Vällingsjön 1:3 Del av Häggåsen 1:1* och Vällingsjön 1:1*
	*) Bildande av ny fastighet pågår.
Markägare	Staten genom Naturvårdsverket.
Förvaltare	Länsstyrelsen
Lägesbeskrivning	Cirka 18 km nordväst om Viksjö
Mittpunkt	x: 612334,3 y: 6977465 (SWEREF 99)
Areal [hektar]	285,2
Prod skogsmark [ha]	227,5
Natura 2000	SE0710044
Naturtyper [ha]	Granskog 108,6 Tallskog 53,6 Barrblandskog 37,9 Hällmark 31,2 Myr 24,5 Lövblandad barrskog 17,4 Barrsumpskog 7,1 Vatten 2 Lövsumpskog 1,6 Triviallövskog 1,3

### LÄNSSTYRELSENS BESLUT

Med stöd av 7 kap. 4 § miljöbalken (1998:808) förklarar länsstyrelsen det område som utmärkts på bifogad karta, bilaga 1, som naturreservat.

Med stöd av 7 kap. 7 § miljöbalken upphävs tidigare beslut, med tillhörande skötselplan,

från 1993-03-01 (dnr. 231-596-93).

När detta beslut har vunnit laga kraft i alla delar upphör tidigare beslutshandlingar från 1993 att gälla och ersätts av denna beslutshandling och bilagd skötselplan.

Beslutet innebär följande förändringar mot tidigare beslut:

- reservatet utvidgas med 55,7 hektar.
- tidigare förvaltningsinriktning (fri utveckling) kompletteras till att även innefatta skötselåtgärden naturvårdsbränning i syfte att gynna den brandpräglade tallskogen, med stöd av 7 kap. 7 § miljöbalken.
- tidigare föreskrift avseende förbud mot att medföra ej kopplad hund upphävs, med stöd av 7 kap. 30 § miljöbalken.
- tidigare föreskrift avseende förbud mot att gräva upp eller plocka alla typer av växter upphävs, med stöd av 7 kap. 30 § miljöbalken.

För att uppnå och tillgodose syftet med naturreservatet förordnar länsstyrelsen i enlighet med 7 kap. 5, 6 och 30 §§ miljöbalken samt 22 § förordningen (1998:1252) om områdesskydd enligt miljöbalken m.m., att de föreskrifter som framgår av detta beslut ska gälla beträffande naturreservatet.

Föreskrifterna enligt 7 kap. 5 och 6 §§ miljöbalken gäller från den dag de vinner laga kraft. Föreskrifterna enligt 7 kap. 30 § miljöbalken gäller från kungörelsedatum även om beslutet överklagas.

I enlighet med 3 § förordningen om områdesskydd enligt miljöbalken m.m. fastställer länsstyrelsen bifogad skötselplan.

## **SYFTE**

Området skyddas i syfte att bevara biologisk mångfald och värdefulla naturmiljöer, närmare bestämt ett naturskogsområde med såväl brandpräglad talldominerad skog som grandominerad skog med lång kontinuitet, med tillhörande våtmarker och vatten. Skogarna har och håller på att bilda mycket av de strukturer, såsom döda stående och liggande träd, som är kännetecknande för ett naturligt fungerande skogsekosystem.

Skogarna ska i huvudsak utvecklas fritt efter naturligt förekommande processer men för att bibehålla en brandpräglad beståndsstruktur och gynna naturvärden knutna till brandpräglad skog ska naturvårdsbränningar kunna genomföras i de talldominerade delarna av reservatet.

Grandominerade skogar, våtmarker, tjärnar samt vattendrag ska utvecklas fritt efter naturligt förekommande processer.

De i området ingående Natura 2000-habitaten ska bevaras i gynnsam bevarandestatus, vilket innebär att dessa finns kvar i långsiktigt hållbar omfattning.

Syftet är även att, inom ramen för ovannämnda syften, bevara reservatets värde för friluftslivet. Reservatet ska vara tillgängligt för allmänheten och det ska finnas goda möjligheter att uppleva och få information om områdets typiska livsmiljöer och arter.

## RESERVATSFÖRESKRIFTER

A. Föreskrifter enligt 7 kap. 5 § miljöbalken om inskränkningar i rätten att använda mark- och vattenområden.

Utöver vad som för övrigt gäller är det förbjudet att:

- 1 uppföra byggnad, mast, brygga eller annan anläggning på mark eller i vatten.
- 2 bedriva täkt (inklusive vattentäkt), anordna upplag, borra, spränga, schakta, gräva, muddra, utfylla, tippa eller på annat sätt skada mark, block eller vattenmiljöer.
- 3 dika, dikesrensa eller dämna.
- 4 anlägga väg, stig, bro eller spång.
- 5 anlägga luft-, vatten- eller markledning, stängsel eller hägnad.
- 6 bedriva skogsbruk; avverka eller på annat sätt skada levande eller döda, stående eller omkullfallna, träd och buskar, samt utföra annan skogsvårdsåtgärd.
- 7 sprida kemiska eller biologiska bekämpningsmedel, kalk eller gödningsämnen.
- 8 inplantera djur (inklusive fisk), växter eller andra organismer.
- 9 framföra motordrivna fordon. Förbudet gäller inte snöskoter på snötäckt mark samt uttransport av fällda älgar, björnar och annat högvilt, varvid risken för skador på mark och vegetation ska minimeras.
- 10 upplåta mark för militär övningsverksamhet.
- 11 uppföra jaktorn utan länsstyrelsens tillstånd.

B. Föreskrifter om förpliktelser för ägare och innehavare av särskild rätt att tåla intrång enligt 7 kap. 6 § miljöbalken.

Markägare och innehavare av särskild rätt förpliktigas tåla att följande åtgärder vidtas för att tillgodose ändamålet med reservatet:

- 1 upphuggning och markering av reservatsgränsen.
- 2 uppsättning av informationstavlor.
- 3 anläggning och underhåll av stigar.
- 4 uppförande och underhåll av rastplatser.
- 5 avlägsnande av främmande arter.
- 6 kontrollerade naturvårdsbränningar med eventuella därtill hörande åtgärder, exempelvis selektiva huggningsingrepp och anläggande av mineraljordssträngar, liksom åtgärder för att snabbare återfå markbete för renar. Föreskriften gäller de talldominerade delarna av reservatet.
- 7 undersökningar av mark, vatten, vegetation, fisk och annat djurliv, samt markering av därtill hörande ytor.

C. Föreskrifter enligt 7 kap. 30 § miljöbalken om rätten att färdas och vistas inom reservatet samt om ordningen i övrigt inom reservatet.

Utöver vad som för övrigt gäller är det förbjudet att:

- 1 fälla eller på annat sätt skada levande eller döda, stående eller omkullfallna, träd och buskar.
- 2 plocka, gräva upp eller på annat sätt ta bort mossor, lavar eller svampar, med undantag för plockning av icke fridlyst matsvamp eller marklevande färgsvamp.
- 3 insamla eller föra bort insekter eller andra ryggradslösa djur.
- 4 framföra motordrivet fordon. Förbudet gäller inte snöskoter på snötäckt mark.
- 5 genom grävning eller på annat sätt skada mark, block eller vattenmiljöer.
- 6 uppföra anläggning, såsom vindskydd, koja, bänk, spång, stängsel, ledning, mast eller torn.
- 7 sätta upp skylt, tavla, affisch eller göra inskrift.
- 8 genomföra tävlingar, lägerverksamhet eller andra större arrangemang utan länsstyrelsens tillstånd.
- 9 klättra i boträd eller på annat sätt medvetet störa eller skada djurlivet.

Föreskrifterna ska inte utgöra hinder för bedrivande av renskötsel, inklusive exempelvis snöskoterkörning, i enlighet med bland annat rennäringslagen (1971:437) och terrängkörningsförordningen (1978:594).

Tillstånd enligt föreskrift C8 kan innebära att undantag ges från flera föreskrifter. För verksamheten gäller att eventuell åverkan inte annat än alldeles obetydligt får påverka de värden som reservatet syftar till att bevara.

Föreskrift C9 ska inte hindra ringmärkning av fågel i enlighet med övrigt regelverk.

Länsstyrelsen kan ge tillstånd för vetenskapliga undersökningar som innebär någon form av markering, fällfångst eller annan åverkan, under förutsättning att denna åverkan inte annat än alldeles obetydligt påverkar de värden som reservatet syftar till att bevara. Vetenskapliga undersökningar som inte innebär markering av provtytor eller annan åverkan är tillåtna i reservatet. Vidare ska föreskrifterna inte hindra att i vetenskapligt syfte ta minsta möjliga mängd belägg för artbestämning av exempelvis svampar eller insekter. Observera dock att insamling av vissa arter även kan vara reglerad i artskyddsförordningen (2007:845).

I enlighet med 2 § förordningen om områdesskydd enligt miljöbalken m.m., ansvarar länsstyrelsen för förvaltningen av reservatet. Föreskrifterna ska inte utgöra hinder för förvaltaren, eller den som förvaltaren uppdrar åt, att utföra de åtgärder som anges ovan under B och vars utförande beskrivs närmare i skötselplanen.

Föreskrifterna under C gäller även fastighetsägare och innehavare av särskild rätt till fastighet när de inte nyttjar sin rätt att bruka fastigheten.

## SKÄLEN FÖR BESLUT

### Områdesbeskrivning

Naturresevatet omfattar större delen av Spångsjöberget och Vällingsjötjärnskullen samt ett skogsområde sydost om Vällingsjötjärnen. Området är kraftigt kuperat och ligger 250-465 meter över havet. Området domineras av morän med inslag av hållmarker. I de mer låglänta delarna finns förutom morän även torv. Berggrunden utgörs av metagråvacka.

Området består av naturskogsartad barrskog genombruten av myrar, tjärnar, bäckar och hållmarker. Längst i väster på Vällingsjötjärnskullen finns en granskog med lång kontinuitet där granarna är mycket olikåldriga, de äldsta granarna är över 200 år. Här finns mycket gott om torrakor och lågor på marken. Spritt i beståndet finns enstaka grova tallöverståndare som är 270-310 år gamla.

I reservatets östra delar och i det område som reservatet utvidgas med i söder är skogen yngre och mera kulturpåverkad genom dimensionsavverkning. Här ökar tall- och lövinslaget och här finns en hel del gammal grov asp och björk. Tillgången på död ved är medelgod, i östra delen rikligare med lågor i alla nedbrytningsstadier och dimensioner. Dessa östra delar har inte lika lång obruten kontinuitet som de västra då spår av skogsbränder här är mera påtagliga. Successionen sen senaste brand har dock gått långt och granen dominerar stora delar av reservatets östra del.

På Spångsjöbergets övre delar samt i dess östbrant finns en gles hållmarkstallskog med en stor andel äldre tallar och tydliga spår av tidigare skogsbränder.

Som helhet i reservatet dominerar friska ristyper fältskiktet, men på en del ställen i slutningarna finns näringsrikare partier med ört-ristyp och de torrare hållmarkspartierna har större inslag av renlavar.

Gluggdalsbäcken rinner från Spångsjöbergstjärnen söderut och är i nedre delen omgiven av en mycket frodig, grov och högvuxen granskog med gott om lågor. I östra kanten på reservatet finns en liten tjärn, Gluggtjärnen, där mindre vattensalamander (*Lissotriton vulgaris*) påträffats.

Områdets kryptogamflora är rik och flera vedlevande svampar som är beroende av gammal granskog med lång kontinuitet har påträffats här. Bland annat kan nämnas lappticka och rynkskinn (båda VU\*) samt rosenticka, ullticka och gränsticka (samtliga NT\*). Även tallticka (NT\*), som lever på gammal tall, finns på flera tallar i området. På några granar på Vällingsjötjärnskullen har laven långskägg (VU\*) observerats. Knärot (NT\*) är tämligen vanligt förekommande i reservatet, en orkidé som främst hittas i barrskogar med lång kontinuitet. Av fågelarter kan nämnas spillkråka och tretåig hackspett (båda NT\*) samt tjäder och lavskrika, samtliga arter typiska för gammal barrskog.

Reservatet ligger i ett område som är rikt på fornlämningar, främst boplatser och fångstgropar varav flera fångstgropar i system. Flera fångstgropar finns i direkt anslutning till reservatets östra gräns, bland annat strax innanför stigen in i reservatet. På en udde nere vid Bastusjön finns en känd boplat, förmodligen från stenåldern. Vid Vällingsjötjärnen har man också hittat en så kallad stockbåt som tillverkats av en urholkad trädstam.

Reservatet besöks förhållandevis frekvent av allmänheten, stigen som går genom området är väl trampad.

\*) Hotkategorier enligt 2015 års rödlista: VU=sårbar, NT=nära hotad.

### **Natura 2000**

Norra delen av naturreservatet ingår i EU:s nätverk Natura 2000 enligt art- och habitatdirektivet. En särskild bevarandeplan finns för Natura 2000-området. Framtida verksamheter i anslutning till reservatet som på ett betydande sätt kan påverka miljön i Natura 2000-området kräver tillstånd. Detta regleras dock ej av föreskrifterna för reservatet, utan av annan lagstiftning (miljöbalken 7 kap. 28 § m.fl.).

Inom området finns följande i art- och habitatdirektivet prioriterade naturtyper:

9010	*Västlig tajga	146 ha
9080	*Lövsumpskogar av fennoskandisk typ	0,4 ha
91D0	*Skogbevuxen myr	18 ha

### **Ärendets beredning**

Naturvärdena i det ursprungliga reservatet har varit uppmärksammade sedan länge. Dåvarande ägaren, Graningeverken, avsatte området som ett informellt bolagsreservat under 1960-talet. Länsstyrelsen uppmärksammade området under den länsomfattande urskogsinventeringen 1977.

I samband med det så kallade bolagspaketet förvärvades Vällingsjö urskog 1991 av Naturvårdsverket (dnr. 231-240-91 Ns) och länsstyrelsen fattade beslut om att bilda naturreservatet 1993 (dnr. 231-596-93). Syftet med naturreservatet var att för framtiden bevara ett urskogsartat skogsekosystem och låta det utvecklas fritt.

År 1995 föreslogs Vällingsjö urskog av länsstyrelsen till EU:s nätverk Natura 2000 och det godkändes av regeringen samma år. Under 2006 fastställde länsstyrelsen en bevarandeplan för området.

Vällingsjö urskogs naturreservat är sedan år 2000 utpekade som ett område av riksintresse för naturvård i Västernorrlands län. Östra delen av området är också utpekade riksintresse för naturvård, Ljustorpsån-Mjällån.

Större delen av reservatet ligger inom riksintresse för rennäringen och är utpekade som ett kärnområde för renskötseln.

Området finns registrerat som två naturvårdsobjekt hos länsstyrelsen (nr. 83534 och 83001).

SCA har registrerat tre nyckelbiotoper i området och en nyckelbiotop där en del är inom reservatet. Nyckelbiotoperna är utpekade som frivilliga avsättningar.

Området ligger intill Sörgraninge mångfaldspark, bildad av SCA, vilket är ett 1710 hektar stort område som bland annat innefattar skogsområden med höga naturvärden och

kulturlämningar.

Reservatsområdet ligger inom ett prioriterat bränningslandskap i länsstyrelsens vägledning för naturvårdsbränning (Länsstyrelsen Västernorrland, rapport nr 2015:3) men är ej utpekad som ett prioriterat område för bränning inom detta landskap.

År 2004 inventerades skogsområdet direkt söder om Vällingsjö urskog, det så kallade Mellanbergsmyrarna, av länsstyrelsen inom ramen för en inventering av värdefulla skogar på bolagsmark i länet. År 2006 föreslogs att Mellanbergsmyrarna skulle skyddas formellt och diskussioner om reservatsbildning påbörjades med dåvarande markägaren SCA.

Våren 2014 förvärvade Naturvårdsverket området Mellanbergsmyrarna av SCA (NV-01806-14). Det ingick i det så kallade ESAB-paketet där staten erbjöd de stora skogsbolagen mark från Sveaskog i utbyte mot områden på bolagsmark som planeras bli naturreservat.

I Härnösands kommuns översiktsplan från 2011 är utvidgningen av reservatet, det så kallade Mellanbergsmyrarna, redovisad som riksintresse för naturvård. I Sollefteå kommuns översiktsplan från 1990, innan reservatet Vällingsjö urskog bildades, finns det ursprungliga reservatsområdet med som naturvårdsobjekt och riksintresse för naturvård. I det nya, ännu ej antagna, förslaget till översiktsplan för Sollefteå kommun finns Vällingsjö urskog med som Natura 2000-område, naturreservat, riksintresse för naturvård och naturvårdsobjekt och Mellanbergsmyrarna är registrerat som naturvårdsobjekt. Reservatsområdet med utvidgning ligger inte inom något av de föreslagna områden som anses lämpliga för storskalig utbyggnad av vindkraft i Sollefteå kommuns fördjupade översiktsplan för vindbruk från 2008. Några motstående intressen finns inte redovisade i översiktsplanerna.

Inför remissbehandlingen har information hämtats från digitalt underlagsmaterial från mineralrättsregistret. Därvid har inga motstående intressen eller andra försvårande omständigheter påträffats.

Remissyttranden har inkommit från Jijnjevaerie och Ohredahke samebyar, Sveriges Geologiska Undersökning, Havs- och vattenmyndigheten, Skogsstyrelsen, Sundsvalls mykologiska sällskap och Härnösands kommun. Ingen har något att invända mot utökningen av reservatet. Mykologerna tycker att plockning av marklevande färgsvampar bör vara tillåtet enligt föreskrifterna och informerar om ytterligare svampfynd från området. Ohredahke sameby har framfört att de ser problem med naturvårdsbränningar i reservatet då det påverkar renlavsförekomsten och därmed markbetet. Området är också av central betydelse i denna del av deras vinterbetesland och de vill därför att ingen naturvårdsbränning genomförs utan att enighet råder mellan samebyn och länsstyrelsen i fråga om var och när skötselåtgärden ska genomföras i reservatet.

### **Länsstyrelsens bedömning**

Länsstyrelsen har beaktat de vid remissförfarandet inkomna synpunkterna genom bearbetning av beslutet och skötselplanen, samt genom kontakter med en del av dem som har lämnat synpunkter.

De inkomna synpunkterna från Ohredahke sameby rörande naturvårdsbränningar och renbete har diskuterats med berörd sameby vid flera tillfällen. Länsstyrelsen avser att

fortsätta dessa diskussioner och inkludera berörd sameby i planeringen av framtida naturvårdsbränningar.

Det befintliga naturreservatet Vällingsjö urskog, liksom utvidgningen av reservatet, har en mängd skogsbiologiskt viktiga strukturer, som äldre träd och död ved, som är ovanliga i dagens av skogsbruk präglade landskap. Delar av områdets skogar har historiskt påverkats av huggningar men har under lång tid stått tämligen opåverkade av rationellt skogsbruk. Detta har resulterat i en mosaikartad struktur med dels urskogsartade delar och dels delar som håller på att utveckla skogsbiologiskt viktiga strukturer såsom döda stående och liggande träd. Dessa strukturer är av grundläggande vikt för att bevara livsformer som är knutna till områden med mer naturlig skogsdynamik. Naturvärdena i området är följaktligen oförenliga med konventionella skogsbruksmetoder och annan exploatering.

I beslutet och skötselplanen för Vällingsjö urskog från 1993 framgår att inga skötselåtgärder i reservatet är aktuella, vilket motiveras med att ändamålet med reservatet är att bevara ett urskogsartat skogsekosystem som ska utvecklas helt fritt. Skogen i Vällingsjö urskog är i stora delar brandpräglad och på grund av den effektiva skogsbrandsbekämpningen har skogen blivit allt mer sluten. Detta gör att betingelserna för arter knutna till öppna, varma och ljusa miljöer, typiska för brandpräglade skogar, med tiden försämras. Det är väl etablerat att dylika skogar behöver brand för att över tid bibehålla sina typiska naturvärden (se exempelvis länsstyrelsens bränningsvägledning, rapport 2015:3) Beslutshandlingarna från 1993 tar ej fasta på de värden i reservatet som är knutna till brandpräglad skog. Länsstyrelsen anser därför att skötselriktningen bör revideras till att även innefatta naturvårdsbränning som möjlig skötselåtgärd för den talldominerade skogen i området.

Länsstyrelsen bedömer att den ovan angivna kunskapsbasen utgör ett tydligt synnerligt skäl för att revidera förvaltningsinriktningen i enlighet med 7 kap. 7 § miljöbalken och således lägga till naturvårdsbränning som möjlig skötselåtgärd i delar av området. Huvuddelen av reservatet kommer dock fortsatt att förvaltas som tidigare, det vill säga fri utveckling efter naturligt förekommande processer. Områdets huvudsakligen naturskogsartade karaktär innebär att så kallade alternativa metoder, såsom katning för att skapa brandljud eller urhuggning (gallring) av bestånd innan bränning, inte bedöms som lämpliga i reservatet.

Utöver revidering av skötselriktning för reservatet ska även bevarandeplanen för Natura 2000-området Vällingsjö urskog revideras till att innefatta naturvårdsbränning som skötselåtgärd. Bevarandeplanen revideras under 2017.

Reservatet ligger inom riksintresse för rennäringen och utgör ett kärnområde för renskötsel vilket måste beaktas vid planeringen och genomförandet av bränningarna. På längre sikt är sannolikt brand, eller naturvårdsbränning, en förutsättning för gott markbete. På kort sikt, däremot, försämras betet efter brand. För att säkerställa den långsiktiga tillgången på renbete i landskapet ska länsstyrelsen vid planering av naturvårdsbränning i reservatet ge berörd sameby möjlighet att vara med i lokaliseringen och urvalet av bränningsytorna samt åtgärdens prioritering i tiden. Efter en första bränning, ska inte nästa bränning genomföras förrän markbete har återfåtts på den tidigare brända ytan och så vidare. Dessutom ska inga hänglavsrika grandominerade områden inom reservatet brännas utan undantas från skötselåtgärden.



Länsstyrelsen ska undersöka åtgärder för att påskynda återetablering av marklavvar i brända ytor i reservatet. En potentiell metod är spridning av lavfragment efter bränning, men länsstyrelsen är öppen för andra åtgärder som kan fungera bättre. Ytterligare resonemang kring detta finns i bifogad skötselplan.

I skötselplanen finns tre ytor som länsstyrelsen i dag bedömer är praktiskt sett närmast till hands att genomföra naturvårdsbränningar i. En av dessa ytor har riktigt bra bränningsgränser. Observera att gränserna inte är exakta, utan dessa bestäms mer i detalj vid framtagandet av en bränningsplan. Utöver dessa tre ytor finns även mer eller mindre brandpräglade, talldominerade områden på till exempel hållmarker och i branten i nordost på Spångsjöberget. Dessa områden bedöms dock i dagsläget vara problematiska att naturvårdsbränna på grund av topografin samt att det är svårt att avgränsa lämpliga bränningsobjekt. Dessa partier utgör dessutom viktiga lavbetesmarker för rennäringen. Beslutet innebär att det i framtiden kan komma att avgränsas fler bränningsobjekt än de tre som är utpekade idag men skötselåtgärden ska enbart utföras inom talldominerade delar och över tid på sammanlagt mindre än hälften av reservatets yta.

I reservatsbeslutet från 1993 finns förbud mot att medföra ej kopplad hund, vilket inte motiveras närmare i beslutet. Länsstyrelsen bedömer att förbudet inte är i överensstämmelse med miljöbalkens 7 kap. 5, 25 och 30 §§ om att föreskrifterna ska vara så omfattande att syftet med skyddet nås, men utan att innebära ett vidare intrång än så. Därför anser länsstyrelsen att förbudet ska upphävas. Det finns lagstiftning som reglerar hållning av hund i naturen, bland annat 16 § i lagen (2007:1150) om tillsyn över hundar och katter, som lyder att hundar ska hållas under särskild uppsikt under viss tid av året för att inte störa djurlivet.

I reservatsbeslutet från 1993 finns ett förbud mot att gräva upp, plocka eller på annat sätt skada växtlighet med undantag för plockning av bär och matsvampar. Förbudet motiveras inte närmare i beslutet. Länsstyrelsen bedömer att förbudet inte är i överensstämmelse med miljöbalkens 7 kap. 5, 25 och 30 §§ om att föreskrifterna ska vara så omfattande att syftet med skyddet nås, men utan att innebära ett vidare intrång än så. Länsstyrelsen anser därför att det finns synnerliga skäl för att upphäva detta förbud. För till exempel fridlysta kärlväxter finns annan lagstiftning som reglerar huruvida det är lagligt att plocka, gräva upp eller på annat sätt ta bort växter, se artskyddsförordningen (2007:845).

Länsstyrelsen bedömer att ett förbud mot utplantering av fisk är motiverat mot bakgrund av att syftet med reservatet är att vattenmiljöer ska utvecklas fritt. Ur bevarandebiologiskt perspektiv är en grundläggande åtgärd att minimera manipulering av antalet organismer, såväl naturligt förekommande som främmande, när avsikten är att bevara naturligt förekommande miljöer. Fyndet av mindre vattensalamander i Gluggtjärnen visar också på att detta vatten idag inte har ett fiskbestånd och bör så förbli för att skydda salamanderns fortlevnad. En utplantering av fisk riskerar att förhindra förnyring av salamander på grund av predation på dess larver. Länsstyrelsen känner inte till att det historiskt ska ha skett utplantering av fisk i reservatets vatten, vilket ytterligare motiverar ett förbud.

Med stöd av föreskrift B3 kan främmande arter avlägsnas. Att sådana arter inte är önskvärda är i enlighet med den grundläggande tanken om att skydda naturmiljöer. Det ges också uttryck för i föreskrift A8 som hindrar införsel av individer, och i Skogsstyrelsens regelverk som anger att contorta-tall inte får planteras inom en kilometer från naturreservat

och nationalparker. Således är det väl motiverat att kunna avlägsna främmande arter, oavsett om det är contorta-tall eller lupiner.

I den händelse en hotad art påträffas eller kunskapsläget ändras för en i dag känd art i reservatet, och det långsiktiga bevarandet av arten inte bedöms tryggat med nuvarande förvaltningsinriktning, skulle det kunna finnas skäl att utfärda en dispens som möjliggör åtgärder nödvändiga för arten. Sådan eventuell dispens ska motiveras av aktuell, välgrundad biologisk kunskap. Vidare bör eventuella åtgärder långsiktigt följas upp och berörda delar dokumenteras före och efter åtgärd. En eventuell dispens förutsätter att särskilda skäl föreligger i enlighet med miljöbalken 7 kap. 7 §, vilket innebär att åtgärderna måste vägas mot de värden som utgjort grund för tillkomsten av detta områdesskydd, liksom de värden som ligger till grund för Natura 2000-utpekandet (jfr. miljöbalken 7 kap. 28 § m.fl.).

Genom utvidgningen av Vällingsjö urskog undanröjs exploateringshot även för Mellanbergsmyrarna och förutsättningarna för bevarande av skogsmiljöerna, med därtill hörande strukturer, processer och arter, förbättras.

Länsstyrelsen bedömer att området signifikant bidrar till uppfyllandet av miljömålet "Levande skogar" och "Ett rikt växt- och djurliv" samt att ett formellt skydd är i enlighet med länsstyrelsens och Skogsstyrelsens strategi för områdesskydd på skogsmark i länet från december 2005.

Vidare bedömer länsstyrelsen att ett naturreservat i det aktuella området är förenligt med kommunernas översiktsplaner och med hushållningsbestämmelserna i 3 och 4 kap. miljöbalken.

Länsstyrelsen finner vid en vägning mellan enskilda och allmänna intressen i enlighet med 7 kap. 25 § miljöbalken att det för att bevara ovan nämnda naturvärden finns skäl att besluta om att utvidga naturreservatet, samt att förordna om reviderade föreskrifter för området och att fastställa en skötselplan. För att uppnå det starka skydd som behövs för områdets naturvärden bör föreskrifterna bland annat omfatta förbud mot såväl exploateringsföretag som skogsbruk i området.

## **HUR MAN ÖVERKLAGAR**

Den som vill klaga över detta beslut ska skriva till regeringen, men skicka eller lämna skrivelsen till länsstyrelsen, postadress: Länsstyrelsen, Enheten för skyddad natur, 871 86 Härnösand.

Skrivelsen ska ha kommit in inom tre veckor från den dag klaganden fick del av beslutet. I skrivelsen ska anges vilket beslut som överklagas och den ändring som begärs. Skriv namn, adress, telefonnummer och ärendets nummer. Om ytterligare upplysningar önskas, kontakta Kristin Lindström, telefon 0611-34 92 58, kristin.lindstrom@lansstyrelsen.se.

Beslutet ska kungöras i länets författningssamling, i Post- och Inrikes Tidningar samt i Tidningen Ångermanland och NordSverige. Den dag kungörelsen varit införd i ortstidning anses berörda ha fått del av beslutet.

I den slutliga handläggningen av detta ärende har även deltagit Ulrica Åsberg, länsjurist, Thomas Steinwall, planhandläggare samt Torbjörn Engberg, enhetschef vid Enheten för skyddad natur.



Gunnar Holmgren  
landshövding

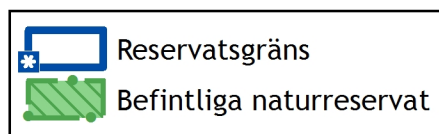
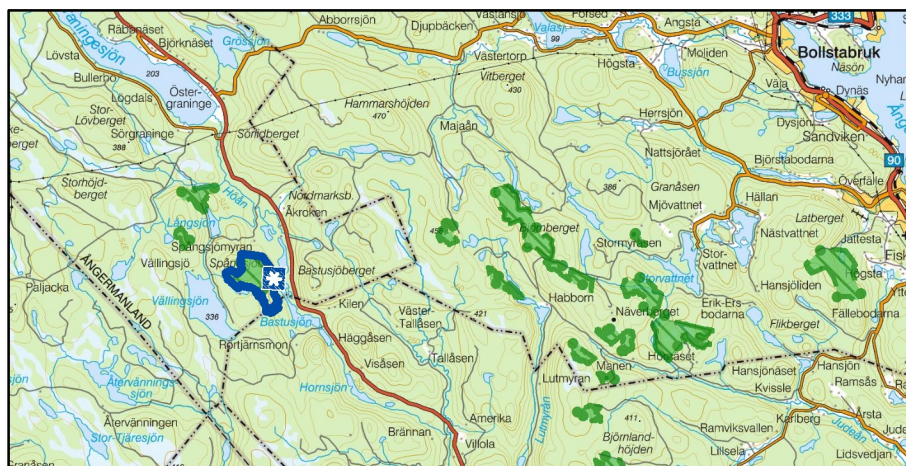
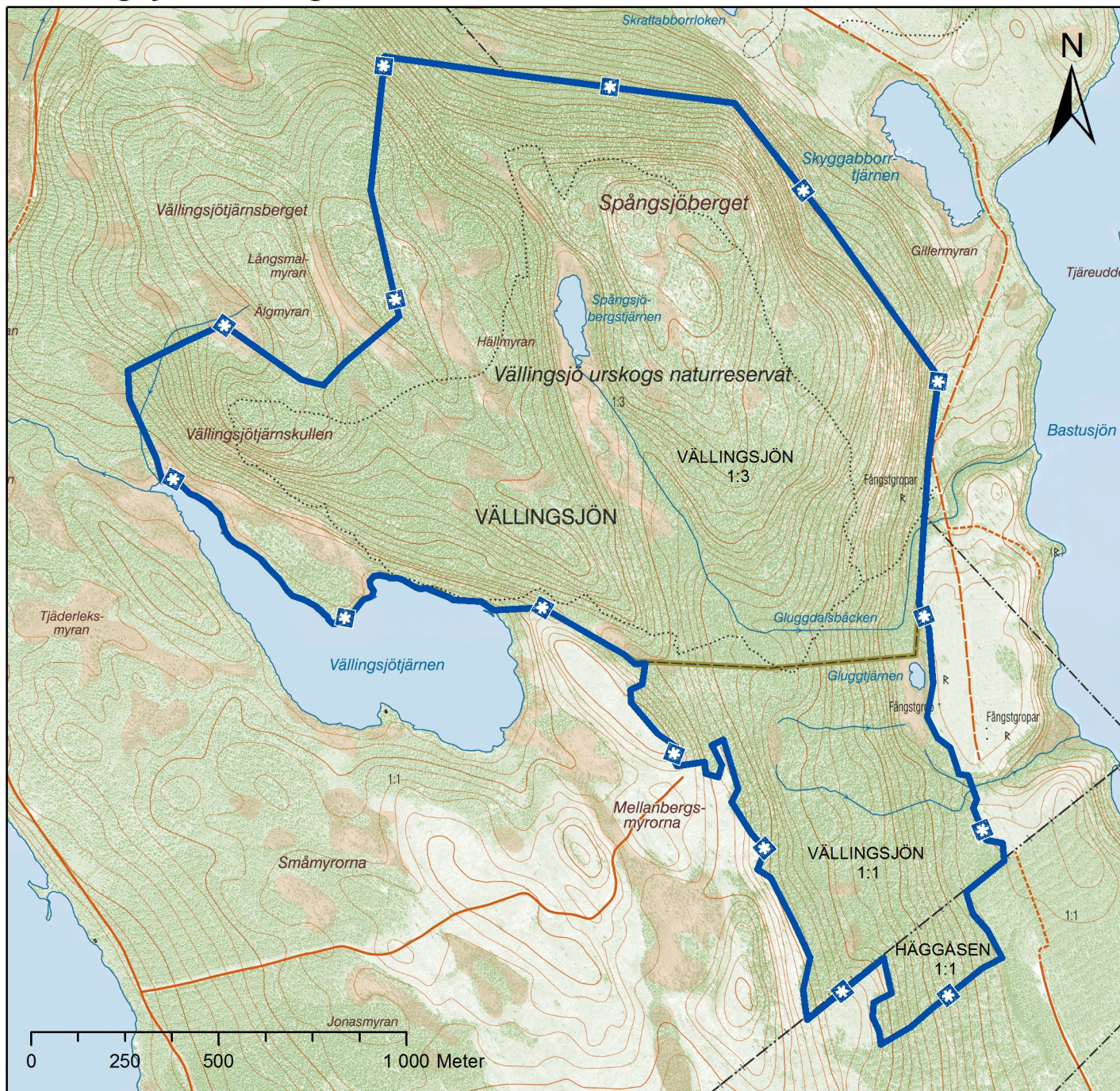


Kristin Lindström  
naturvårdshandläggare

### **Bilagor**

- 1 Beslutslista
- 2 Sändlista
- 3 Skötselplan

# Vällingsjö urskogs naturreservat



## **Skötselplan för *Vällingsjö urskogs naturreservat***

Denna skötselplan används lämpligast tillsammans med det beslut som utgör grunden för denna skötselplan. I beslutet återfinns viktig information såsom beslutsmening, syfte, föreskrifter, information om Natura 2000 och en sammanfattande beskrivning av området som bland annat omfattar reservatets biologiska bevarandevärden.

### **Gränser**

Reservatet ska märkas ut enligt svensk standard (SIS 03 15 22) genom målning på träd inom reservatet i gränsgatan och uppsättning av stolpar med reservatsbricka i gränsvinklar och där det är naturligt för besökare att korsa reservatsgränsen.

### **Brand**

Om okontrollerad brand uppkommer inom reservatet bör släckning inriktas mot naturliga avgränsningar och mot reservatets ytterkanter om räddningschefen anser att branden härmed slutligen kan bekämpas. All eventuell brandbekämpning bör ske med så skonsamma metoder som möjligt och med största hänsyn till mark, vegetation och vatten.

### **Servitut och samfälligheter mm**

Det finns så vitt känt inga samfälligheter, gemensamhetsanläggningar eller servitut som belastar reservatet.

### **Vägar och parkering**

Enligt avtal mellan Naturvårdsverket och SCA (dnr. NV-06241-11), avseende väghållningskostnader till naturreservat, äger staten rätt att använda skogsbilvägen som går nordost om reservatet fram till informationstavlan, dels för skötsel och tillsyn och dels för att hänvisa besökare till reservatet. SCA ansvarar för att vägen underhålls så att den är framkomlig med personbil under barmarkssäsongen. För detta betalar staten en årlig vägavgift. Vid Gluggdalsvägen öster om reservatet finns en enkel parkeringsplats där stigen in i reservatet börjar.

### **Jakt och fiske**

Inom det ursprungliga reservatet, fastigheten Vällingsjön 1:3, har staten upplåtit rätten till jakt av högvilt till SCA Skog AB (dnr. 512-7328-14). Upplåtelsen gäller till och med 30 juni 2020.

Inom området Mellanbergsmyrarna som reservatet utvidgas med har staten upplåtit rätten till all jakt till SCA Skog AB (NV-01806-14). Upplåtelsen gäller till och med 30 juni 2020.

Avtalen ska sägas upp ett år före avtalstidens utgång annars förlängs avtalet automatiskt med 5 år. Uppsägning förutsätter enligt upplåtelsen att jakten regleras i reservatsföreskrifter.

Reservatsföreskrifterna reglerar inte jakten i sig, men reglerar utövandet enligt följande: vid uttransport av högvilt ska risken för markskador och spårbildning minimeras (se föreskrift A9), siktgator får inte röjas (se föreskrift A6), befintliga jaktorn ägs av jakträttsinnehavaren och ska underhållas eller rivras, och tillstånd för uppförande av eventuella nya jaktorn ska sökas hos länsstyrelsen (se föreskrift A11). Av reservatsföreskrifterna följer vidare att varken levande eller döda träd i reservatet får nyttjas för ved (se föreskrift A6). Dessutom bör anslag om pågående jakt sättas upp i anslutning till reservatets informationstavla (se skötselkartan).

Fisket inom reservatet är enskilt. Fisket regleras inte i föreskrifterna men inplantering av fisk är förbjudet enligt reservatets föreskrifter (se föreskrift A8).

## **Natura 2000**

Den ursprungliga delen av reservatet ingår i EU:s nätverk av skyddade områden, Natura 2000. För Natura 2000-området finns en bevarandeplan i vilken det anges vad som krävs för att upprätthålla gynnsam bevarandestatus för utpekade habitat och arter. Målen och åtgärderna i denna skötselplan är utformade för att överensstämma med de mål som finns i bevarandeplanen. Vissa mål i bevarandeplanen har dock ej bedömts relevanta att införliva i skötselplanen för reservatet.

## **Förvaltning och tillsyn**

Länsstyrelsen ansvarar för tillsynen när det gäller efterlevnaden av reservatsbestämmelserna. Länsstyrelsen bör anlita en ansvarig för viss skötsel, underhåll och praktisk tillsyn av informationstavlor, gränsmarkeringar med mera. Uppdraget regleras i avtal.

## **Skötselområden med bevarandemål och åtgärder**

Området har indelats i tre skötselområden, se skötselkartan.

### **Skötselområde 1**

*Brandpräglad barrnaturskog*

Skötselområdet omfattar all skogsmark i reservatet.

#### Övergripande mål

Skogen i reservatet är naturskogsartad och i stora delar tydligt brandpräglad. Successionen sen senaste brand har dock gått långt i de flesta delarna och granen är därför det dominerande trädslaget i reservatet. De grandominerande delarna av skogen ska även fortsatt i huvudsak utvecklas fritt efter naturligt förekommande processer. Detta resulterar i strukturer, såsom gamla, grova träd och döda stående och liggande träd, vilka är kännetecknande för ett naturligt fungerande och av människan i låg grad påverkat skogsekosystem.

I andra delar av området dominerar fortfarande tallen och där ska brandprägelns om möjligt bibehållas genom naturvårdsbränning. Ett centralt mål är att erhålla glesa bestånd med tydliga

inslag av distinkt solöppna ytor med olika typer av solexponerad ved. Denna målbild gäller för överskådlig tid, och innebär att det behövs flera och upprepade bränningar för att dels nå målbilden, och dels för att upprätthålla brandprägel över tid.

### Åtgärder

#### ■ Bränningsplan

Det är ont om goda bränningsgränser i reservatet. I skötselplanen finns idag tre utpekade talldominerade områden som länsstyrelsen bedömer är praktiskt sett närmast till hands att naturvårdsbränna. Innan naturvårdsbränning kommer gränser för bränningsområden behövas ses över och detaljplaneras och en genomgång av reservatet ska göras för att identifiera om det finns ytterligare områden lämpliga för bränning. Utöver dessa tre ytor finns även mer eller mindre brandpräglade, talldominerade områden på till exempel hällmarker och i branten i nordost på Spångsjöberget. Dessa områden bedöms dock i dagsläget vara problematiska att naturvårdsbränna, dels på grund av topografin och dels på grund av avsaknad av goda bränningsgränser.

I en bränningsplan ska noga klargöras hur bränningar ska avgränsas, vilka delar som ska undantas bränning och hur bränning ska genomföras. Bränningsplanen ska utformas i enlighet med länsstyrelsens vägledning för naturvårdsbränning (länsstyrelsens rapport 2015:3). Såväl mål med bränningarna som alla nödvändiga säkerhetsåtgärder ska specificeras i planen.

Reservatet ligger inom riksintresse för rennärings och utgör ett kärnområde för renskötseln vilket måste beaktas vid planeringen av bränningarna. För att tillgodose rennärings behov av lavbetesmarker ska därför berörd sameby kontaktas och vara med i utformningen av bränningsytorna samt deras inbördes prioritering i tiden. Innan en ny naturvårdsbränning genomförs ska också marklavar ha återkoloniserat ett tidigare bränt område. Vid naturlig återhämtning innebär det sannolikt att nästkommande bränning i reservatet genomförs tidigast efter ett par decennier. Av vikt vid planeringen av nya bränningsobjekt är också att hänglavsrika, grandominerade delar av området undantas, dels för att värna långskäggsförekomsten i reservatet och dels för rennärings behov av hänglavsrika marker för vinterbete.

Totalt sett ska mindre än hälften av reservatets skogsmark skötas med naturvårdsbränning (se reservatsbeslutet).

#### ■ Naturvårdsbränning

I reservatet finns ett påtagligt inslag av gamla och brandljudade träd. I möjligaste mån ska de mest karaktäristiska träden vid behov skyddas från att dö på grund av eldens verkan. Även vissa torrakor och lågor bör i den mån det är möjligt skyddas från att fällas eller förbrännas. För att gynna olika organismer knutna till brand bör variation i intensitet och bränningsdjup eftersträvas.

För att upprätthålla säkerheten i utförandet kan det bli aktuellt med selektiva huggningsingrepp, exempelvis att kvistrensa, fälla mindre träd som riskerar att föra elden upp i kronskiktet eller att fälla döda björkar med eldfängd näver intill yttergränser. Det kan även bli aktuellt att anlägga mineraljordssträngar, vilka främst bör förläggas till reservatets ytterkanter.

## ■ Underlätta etablering av marklavar

Reservatet ingår i ett riksintresse för rennäringsen och därför ska länsstyrelsen beakta att på lämpligast sätt förkorta tiden med lavfri mark efter naturvårdsbränning. Ett sätt kan vara att efter bränning strö ut lavbålsfragment för att påskynda återetablering av lav. Detta ska diskuteras med berörd sameby (jfr Länsstyrelsens bedömning i reservatsbeslutet) och med andra som har provat metoden.

Ett alternativ kan vara att inför bränning samla in de lavar som redan finns, men då måste man ha i åtanke att det påverkar bränslemängden. Ska lavar istället köpas från annan plats, behöver länsstyrelsen utreda vilken ursprungsort som är lämpligast. Inte minst mot bakgrund av att konstgjord införsel av arter inte är i enlighet med skyddets grundtanke och föreskrifter (jfr §A8). En rimlig princip kan vara att köpa lavar som finns så nära reservatet som möjligt, dock helst utan att det påverkar markbetet på den platsen. Under alla omständigheter ska det vara arter som naturligt förekommer i bränningsobjektet; såsom renlavar, fönsterlav, påskrislavar och islandslavar. Sannolikt bör man vänta tills mossor etablerat sig på marken innan lav strös ut, så att lavfragmenten blir fast på platsen. I typfallet är det troligen inte aktuellt att lägga ut lavfragment på hela den brända ytan, utan i första hand på torrare partier, uppe på höjder där man naturligt finner större mängder marklavar.

Delområde A	Talldominerad barrblandskog mellan myr och Vällingsjötjärnen. Lövinslag ökar i nordväst.
<i>Skötsel:</i>	Området bör prioriteras i tiden för bränning då området har bättre bränningsgränser och är mer lättillgängligt än delområde B och C.
Delområde B	Halvöppen talldominerad barrblandskog på höjd.
<i>Skötsel:</i>	Området är svåravgränsat, kan möjligen avgränsas mot brant.
Delområde C	Talldominerad, till stora delar gles, barrblandskog öster om Spångsjöbergstjärnen.
<i>Skötsel:</i>	Området är svåravgränsat.

## Skötselområde 2

*Våtmarker, tjärn och vattendrag*

### Övergripande mål

Vattenmiljöer och myrmarker ska få utvecklas fritt efter naturligt förekommande processer, utan någon reglering av de hydrologiska förhållandena.

*Målordikatorer:*

- Fiskfria livsmiljöer ska fortsatt finnas i reservatet för att skydda fortlevnaden av vattensalamander.

### Åtgärder

- Inventering av vattensalamander

Inventering av vattensalamander i reservatets småtjärnar bör genomföras. Se vidare nedan under uppföljning.

## Skötselområde 3



## Friluftsliv, information och tillgänglighet

Skötselområdet omfattar hela reservatet.

### Övergripande mål

Att låta området vara fortsatt tillgängligt för allmänheten med goda möjligheter att uppleva ett naturskogsartat skogsområde med känsla av orördhet och vildmark. Besökare ska få relevant information om områdets naturvärden och skötsel samt begreppet urskog.

### *Målordikatorer:*

- Informationstavlan är på plats och i gott skick.
- Aktuell information om reservatet finns på länsstyrelsens hemsida.
- Stigar och spänger är väl markerade och underhållna.
- Rastplatser och eldplats är väl underhållna.

### Åtgärder

#### ■ Informationstavlor

Ny informationstavla sätts upp vid parkeringen med kompletterad information om utvidgningen, naturvårdsbränning och begreppet urskog.

Information om naturvårdsbränning sätts upp vid informationstavlan samt i anslutning till platser i reservatet där skötselåtgärden är synlig. Under och efter naturvårdsbränning kan varningsskyltar behöva sättas upp längs stigen eller på andra platser där människor passerar.

#### ■ Information på hemsida

Informationen på hemsidan uppdateras, bland annat med en redogörelse för urskogsbegreppet och hur skogen i reservatet och andra reservat i regionen generellt sett påverkats av skogsbruk genom historien.

#### ■ Underhåll av stig

Den markerade och delvis spånglagda stigen ska underhållas vid behov. Stigslungan ska vara väl markerad med vägvisare.

#### ■ Underhåll av rastplatser

Vid rastplatserna ska det fortsatt finnas enklare bänkar.

#### ■ Underhåll av eldplats

Längs stigen på Vällingsjötjärnens norra strand finns en enklare eldplats, som bör rustas upp. Förvaltningen tillhandahåller ved vid eldplatsen.

### Sammanfattning och prioritering av åtgärder

Prio	Åtgärd	Skötsel- omr	Start	Intervall	Finansiering
1	Informationstavlor	3	2017	engångsåtgärd	reservatsanslag
1	Information på hemsida	3	2017	engångsåtgärd	reservatsanslag
1	Underhåll av stig	3	2017	vid behov	reservatsanslag
1	Underhåll av rastplatser	3	2017	vid behov	reservatsanslag

1	Underhåll av eldplats	3	2017	vid behov	reservatsanslag
2	Inventering av vattensalamander	2	2017	var 5:e till 10:e år	reservatsanslag
2	Bränningsplan	1	2020	inför bränning	reservatsanslag
2	Naturvårdsbränning	1	2025	vid behov	reservatsanslag
2	Underlätta etablering av marklavar	1	2025	vid behov	reservatsanslag

## Uppföljning

Uppföljning av reservatets syfte och gynnsam bevarandestatus för miljöer och arter är en prioriterad uppgift för reservatsförvaltningen, förutom de åtgärder som anges ovan.

Fotopunkter bör läggas ut i varje bränningsobjekt och fotograferas såväl före som efter bränning. Beståndsstrukturen bör beskrivas bland annat genom mätning av stamantal (jfr. bilaga 6 i länsstyrelsens bränningsstrategi beslutad 2015). Även inventeringar av vedlevande organismer (svampar, insekter) bör genomföras liksom uppföljning av marklavaras återkolonisation.

Inventeringar av organismer som normalt förekommer i granskogsmiljö bör genomföras med cirka 10-20 års mellanrum (vedlevande svampar, insekter, lavar, mossor).

Inventering av vattensalamander bör genomföras i enlighet med åtgärdsprogrammet för större vattensalamander och nyttja samma metodik som vid länsstyrelsens inventeringsinsatser 2007-2008, det vill säga miljöövervakningens undersökningstyp för Inventering och övervakning av större vattensalamander (Malmgren m.fl. 2005).

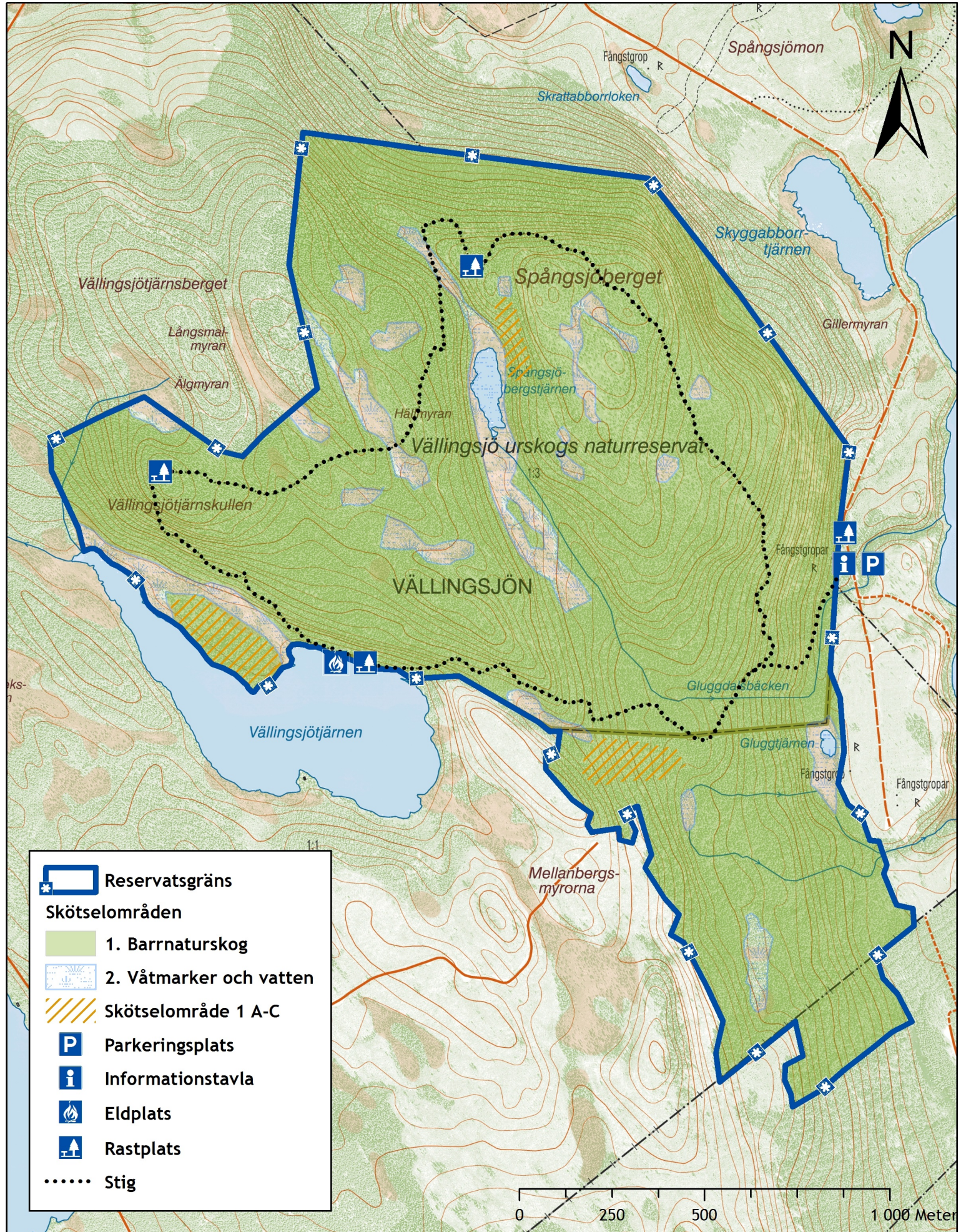
Långskägg bör särskilt eftersökas inom uppföljningen. Om denna förekomst, eller andra förekomster av arten, visar vikande trend bör utvecklingen analyseras för flera förekomster över en större yta (region, landskap).

## Sammanfattning av uppföljningsbara mål

Skötsel- omr	Kvalitetsmål	Intervall
2	Fiskfria livsmiljöer ska fortsatt finnas i reservatet för att skydda fortlevnaden av vattensalamander.	löpande tillsyn
3	Rastplatser och eldplats är väl underhållna.	löpande tillsyn
3	Stigar och spänger är väl markerade och underhållna.	löpande tillsyn
3	Aktuell information om reservatet finns på länsstyrelsens hemsida.	löpande
3	Informationstavlan är på plats och i gott skick.	löpande tillsyn

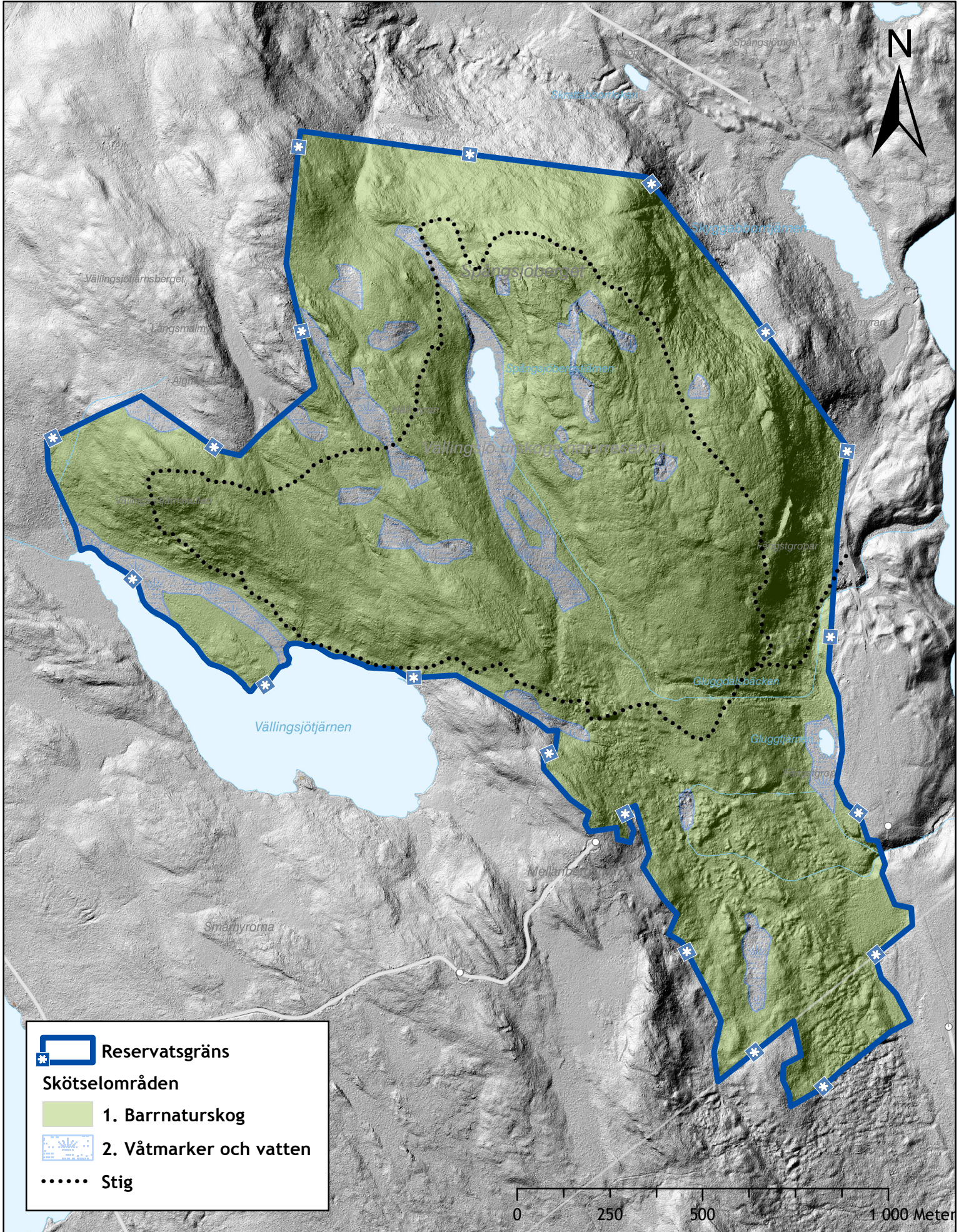
# Vällingsjö urskogs naturreservat


Skötselkarta  
Dnr 511-3109-14




# Vällingsjö urskogs naturreservat


Skötselkarta 2  
Topografi  
Dnr 511-3109-14




 Reservatsgräns

Skötselområden

 1. Barrnaturskog

 2. Våtmarker och vatten

 Stig