

Enligt sändlista

BILDANDE AV *Stockbergets naturreservat*

Objektnummer	2045070
Län	Västernorrland
Kommun	Sollefteå
Socken	Ramsele
Fastighet	Flyn 1:156, del av Flyn 1:32
Markägare	Staten genom Naturvårdsverket & privat
Förvaltare	Länsstyrelsen
Lägesbeskrivning	Cirka 18 km nordväst om Ramsele
Mittpunkt	x: 556241,9 y: 7054624 (SWEREF 99)
Areal [hektar]	90,4
Prod skogsmark [ha]	78,0

Naturtyper [ha]	Triviallövskog	33
	Lövblandad barrskog	20,5
	Granskog	16,5
	Sjöar och vattendrag	5,2
	Våtmark/myr	5
	Barrsumpskog	2,3
	Sumpskogsimpediment	2,2
	Barrblandskog	1,9
	Lövsumpskog	1,8
	Ungskog ink hyggen	1
	Tallskog	1

LÄNSSTYRELSENS BESLUT

Med stöd av 7 kap. 4 § miljöbalken (1998:808) förklarar länsstyrelsen det område som utmärkts på bifogad karta, bilaga 1, som naturreservat.

För att uppnå och tillgodose syftet med naturreservatet förordnar länsstyrelsen i enlighet med 7 kap. 5, 6 och 30 §§ miljöbalken samt 22 § förordningen (1998:1252) om

områdesskydd enligt miljöbalken m.m., att de föreskrifter som framgår av detta beslut ska gälla beträffande naturreservatet.

Föreskrifterna enligt 7 kap. 5 och 6 §§ miljöbalken gäller från den dag de vinner laga kraft. Föreskrifterna enligt 7 kap. 30 § miljöbalken gäller från kungörelsedatum även om beslutet överklagas.

I enlighet med 3 § förordningen om områdesskydd enligt miljöbalken m.m. fastställer länsstyrelsen bifogad skötselplan.

SYFTE

Området skyddas i syfte att bevara biologisk mångfald och en värdefull naturmiljö, närmare bestämt en lövrik, bitvis lövdominerad, naturskogsartad och flerskiktad barrskog som har mycket av de strukturer, såsom död ved och äldre träd, som är kännetecknande för ett naturligt fungerande skogsekosystem. Området skyddas även i syfte att bevara det rikkärr som finns i södra delen av reservatet.

Syftet ska uppnås genom att i huvudsak lämna skogsmiljöerna att utvecklas fritt efter naturligt förekommande processer. För att bibehålla lövträdsrikedomen kan åtgärder för att gynna lövträd komma att genomföras i delar av reservatet. Viss luckhuggning i skogen, intill förekomst av guckusko, till förmån för arten kan även komma att göras.

För att gynna den speciella artrika och kalkgynnade floran och bibehålla våtmarkens hävdgynnade biologiska mångfald kan aktiva insatser såsom slyröjning och slåtter på våtmarkerna ske.

Vattenmiljöerna, såsom Stockbergstjärnen samt vattendragen i reservatet ska lämnas till fri utveckling efter naturligt förekommande processer.

RESERVATSFÖRESKRIFTER

A. Föreskrifter enligt 7 kap. 5 § miljöbalken om inskränkningar i rätten att använda mark- och vattenområden.

Utöver vad som för övrigt gäller är det förbjudet att:

- 1 uppföra byggnad, mast, brygga eller annan anläggning på mark eller i vatten.
- 2 bedriva täkt, anordna upplag, borra, spränga, schakta, gräva, muddra, utfylla, tippa eller på annat sätt skada mark, block, våtmarker eller vattenmiljöer.
- 3 dika, dikesrensa eller dämna.
- 4 anlägga väg, stig, bro eller spång.
- 5 anlägga luft- eller markledning, stängsel eller hägnad.
- 6 bedriva skogsbruk; avverka eller på annat sätt skada levande eller döda, stående eller omkullfallna träd och buskar, samt utföra annan skogsvårdsåtgärd.
- 7 sprida kemiska eller biologiska bekämpningsmedel, kalk eller gödselmedel.

- 8 inplantera djur, växter eller andra organismer. Denna föreskrift gäller dock ej utsättning av fisk, utan dylik verksamhet regleras i förordning 1994:1716.
- 9 framföra motordrivet fordon. Förbudet gäller inte snöskoter på snötäckt mark samt uttransport av skjutna älgar, björnar och annat högvilt, varvid risken för skador på mark och vegetation ska minimeras.
- 10 riva bäverdammar.
- 11 uppföra jaktorn utan länsstyrelsens tillstånd.
- 12 upplåta mark för militär övningsverksamhet.

B. Föreskrifter om förpliktelser för ägare och innehavare av särskild rätt att tåla intrång enligt 7 kap. 6 § miljöbalken.

Markägare och innehavare av särskild rätt förpliktigas tåla att följande åtgärder vidtas för att tillgodose ändamålet med reservatet:

- 1 upphuggning och markering av reservatsgränsen.
- 2 uppsättning av informationstavlor.
- 3 selektiv fällning/ringbarkning i syfte att främja lövträd inom skötselområde 1, se beslutskartan.
- 4 röjning av plantor/sly och buskar samt småskaliga avverkningar av träd inom myrområden i syfte att gynna floran.
- 5 slåtter av tidigare hävdade våtmarker, se beslutskarta.
- 6 uppsättning och underhåll av hägnader för att förhindra älgbeta av lövträd.
- 7 undersökning av mark, vatten, vegetation, fisk och annat djurliv, samt markering av därtill hörande ytor.
- 8 småskaliga avverkningar av träd intill förekomster av guckusko i syfte att gynna floran.
- 9 avlägsnande av eventuella främmande arter.

C. Föreskrifter enligt 7 kap. 30 § miljöbalken om rätten att färdas och vistas inom reservatet samt om ordningen i övrigt inom reservatet.

Utöver vad som för övrigt gäller är det förbjudet att:

- 1 fälla eller på annat sätt skada levande eller döda, stående eller omkullfallna, träd och buskar.
- 2 plocka, gräva upp eller på annat sätt ta bort kärlväxter, mossor, lavar eller svampar, med undantag för plockning av icke fridlysta matsvampar och marklevande färgsvampar, samt bär.
- 3 framföra motordrivet fordon. Förbudet gäller inte snöskoter på snötäckt mark.
- 4 insamla eller föra bort insekter eller andra ryggradslösa djur.
- 5 genom grävning eller på annat sätt skada mark, block, våtmarker eller vattenmiljöer.

- 6 sätta upp skylt, tavla, affisch eller göra inskrift.
- 7 uppföra anläggning, såsom vindskydd, koja, bänk, spång, bro, stängsel, ledning, mast eller torn.
- 8 genomföra tävlingar, lägerverksamhet eller andra större arrangemang utan länsstyrelsens tillstånd.
- 9 klättra i boträd eller på annat sätt medvetet störa eller skada djurlivet.

Föreskrifterna ska inte utgöra hinder för bedrivande av renskötsel, inklusive exempelvis snöskoterkörning, i enlighet med bland annat rennäringslagen (1971:437) och terrängkörningsförordningen (1978:594).

Föreskrifterna ska inte heller utgöra hinder för underhåll av befintliga skogsbilvägar (inklusive vägdiken och vägtrumma) som angränsar till reservatet i väster samt söder. Träd som har fallit, eller hotar att falla, över vägen får kapas och ska lämnas i reservatet.

Föreskrifterna ska inte utgöra hinder för rivning av bäverdämmen som påverkar väg eller områden utanför reservatet.

Länsstyrelsen kan ge tillstånd för vetenskapliga undersökningar som innebär någon form av markering, fällfångst eller annan åverkan, under förutsättning att denna åverkan inte annat än alldeles obetydligt påverkar de värden som reservatet syftar till att bevara. Vetenskapliga undersökningar som inte innebär markering av provtytor eller annan åverkan är tillåtna i reservatet. Vidare ska föreskrifterna inte hindra att i vetenskapligt syfte ta minsta möjliga mängd belägg för artbestämning av exempelvis svampar eller insekter. Observera dock att insamling av vissa arter även kan vara reglerad i artskyddsförordningen (2007:845).

Tillstånd enligt föreskrift C8 kan innebära att undantag ges från flera föreskrifter. För verksamheten gäller att eventuell åverkan inte annat än alldeles obetydligt får påverka de värden som reservatet syftar till att bevara.

Föreskrift C9 ska inte hindra ringmärkning av fågel i enlighet med övrigt regelverk.

I enlighet med 2 § förordningen om områdesskydd enligt miljöbalken m.m., ansvarar länsstyrelsen för förvaltningen av reservatet. Föreskrifterna ska inte utgöra hinder för förvaltaren, eller den som förvaltaren uppdrar åt, att utföra de åtgärder som anges ovan under B och vars utförande beskrivs närmare i skötselplanen.

Föreskrifterna under C gäller även fastighetsägare och innehavare av särskild rätt till fastighet när de inte nyttjar sin rätt att bruka fastigheten.

SKÄLEN FÖR BESLUT

Områdesbeskrivning

Stockbergets naturreservat är beläget ovanför högsta kustlinjen, 275-400 meter över havet. Reservatet består av Stockbergets topp samt en brant sydsluttning som planar ut vid Stockbergstjärnen och dess omgivande våtmarker. Berggrunden består av granit som på berget är täckt av morän.

Skogen består i huvudsak av flerskiktad lövrik barrskog på frisk mark av blåbärstyp och smalbladig grästyp. Lövträd är rikligt förekommande i sydsluttningen som till största del består av hundraårig asp och björk. Här i sluttningen finns det även inslag av mer kalkrika partier med högorter så som stormhatt och trolldruva. Mellan lövträden i branten finns en hel del yngre gran som kommit upp under lövträden och i naturliga luckor. I norra delen av reservatet, uppe på bergets topp samt ner mot västra sidan, växer en grandominerad skog, på sina håll flerskiktad, med inslag av tall. Det finns överståndare av tall som är kring 200 år, framförallt i delen runt Stockbergets topp men även utspritt i hela reservatet. Även i det grandominerade området finns bitvis mycket lövträd, i de fuktigare delarna gråal och sälg och i övrigt en jämn fördelning av asp och björk. Området längs med vattendraget som avvattnar Hästjärnen har varit tillhåll för bäver vilket resulterat i mycket död ved. Stockbergstjärnen omges av en mindre myr där delar utgörs av rikkärr.

Området är påverkat av äldre plockhuggningar men har under en längre tid undgått rationellt skogsbruk och har därför kvar naturskogskaraktären. Åldersspridningen i beståndet är stor. Det är gott om spår av bränder på träd och stubbar i hela reservatet. Invändigt kolade avverkningsstubbar indikerar att objektet har dimensionsavverkats och därefter brunnit. Tillgången på död ved är bitvis god med lågor i olika nedbrytningsstadier, även av grövre dimensioner, och som både barr- och lövved.

Ett antal rödlistade arter har påträffats i reservatet, exempelvis stor aspticka, aspgelélav, lunglav, videticka, gul lilariska, granticka, ullticka, tallriska, ögonnopping samt äggvaxskivling (samtliga NT*), liten aspgelélav, doftticka och fläckporing samt gräset glesgröe (samtliga VU*). De fem första NT-arterna samt de två första VU-arterna är knutna till lövträd och resterande är knutna till barrträd, glesgröe växer i sumpskogar.

Mossor knutna till rikkärr som hittats i reservatet är: Piprensarmossa, späd skorpionmossa, guldspärrmossa, gyllenmossa, korvskorpionmossa samt myruddmossa. Den kalkrika fuktiga jorden gör också att man hittar många kärlväxter knutna till denna typ av mark, exempelvis har det rapporterats in flera fynd av guckusko. Andra kärlväxtarter som hittats i reservatet är fjällskära, blodnycklar, sumpnycklar, skogsnycklar, ängsnycklar, brudsporre, tvåblad och blåsippa.

Det finns inga kända kulturhistoriska lämningar inom området.

Området besöks i ringa omfattning av allmänheten.

*) Hotkategorier enligt 2015 års rödlista: VU=sårbar, NT=nära hotad.

Ärendets beredning

Stockbergets värden uppmärksammades redan i mitten av 1970-talet då länsstyrelsen Västernorrland utförde en naturinventering i västra Ramsele (Länsstyrelsen Västernorrland, Lindström B-M & Simonsson P, rapport 1977:15). Området beskrivs i denna rapport som ett ljust och levande område som består av nästan ren lövskog i sluttningen och med en ökande andel gran längre väster ut. En skogsbrand omkring 1900 uppges vara orsaken till uppkomsten av lövskogen. I samma rapport beskrivs myrarna runt Stockbergstjärnen vara

av alla slags karaktärer bland annat rika ängskärr, säv- och starrkärr, skogsbevuxna ängskärr samt bladvasskärr. Slätter har tidigare bedrivits på myrens nordost-spets. En artlista för området går att hitta i rapporten. Ett antal fynd med fridlysta/rödlistade arter har även rapporterats i Artportalen från området sedan mitten av 70-talet.

Stockberget beskrivs i boken "Vägen ut i Ramseles natur" (Karin Åström, 1986) där man guidas genom området från den ljusa och öppna asp- och björkskogen till den tätare granskogen med mycket död ved som beskrivs ha en nästan trolsk stämning. Myren beskrivs vara mycket rik på olika arter av orkidéer.

Området är registrerat som naturvårdsobjekt (objektnummer: 83038) vid länsstyrelsen.

Under 2004 gjordes av länsstyrelsen en naturvärdesbedömning av området och det bedömdes vara skyddsvärt.

Tidigare markägaren SCA har pekat ut fem nyckelbiotoper på sammanlagt cirka 46 hektar i området.

Under 2014 förvärvades den SCA-ägda delen av området av Naturvårdsverket (NV-01806-14). Den ingick i det så kallades ESAB-paketet där staten erbjöd de stora skogsbolagen mark från Sveaskog i utbyte mot områden på bolagsmark som planerades bli naturreservat. Den norra delen av reservatet ägs av en enskild ägare som kontaktades under 2013 och i maj 2016 slöts en överenskommelse om intrångsersättning mellan markägaren och länsstyrelsen.

Området är identifierat i Sollefteå kommuns översiktsplan från 1990 under rubriken; kommunens riksintressanta naturområden, västra Ramsele. Beskrivningen lyder: Ett kalkrikt område med ett stort antal rikkärr. Om Stockberget står det att i området finns skyddsvärd lövskog som bör lämnas åt fri utveckling och eventuellt bör området avsättas som naturreservat. Några fler specificerade intressen finns inte redovisade för området. I det nya för 2016, ännu inte godkända förslaget till översiktsplan, finns Stockberget registrerat som naturvärdesobjekt. Reservatsområdet ligger inte inom något av de föreslagna områdena som anses lämpliga för storskalig utbyggnad av vindkraft i Sollefteå kommuns fördjupade översiktsplan för vindbruk från 2008.

Under remissbehandlingen har digitalt underlagsmaterial från mineralrättsregistret kontrollerats. Inga förfallna, beviljade eller ansökta undersökningstillstånd har påträffats.

Remissyttrandet har inkommit från Skogsstyrelsen, Sydkraft Hydropower AB, EON Elnät AB, Sollefteå kommun, Sveriges Geologiska Undersökning (SGU) och Havs- och Vattenmyndigheten. Ingendera har något att invända mot reservatsförslaget.

Skogsstyrelsen har framfört synpunkter på skötselkarta om att förtydliga denna med avseende på färger.

Länsstyrelsens bedömning

Länsstyrelsen har beaktat den vid remissförfarandet inkomna synpunkten genom bearbetning av kartunderlaget.

Stockberget har sedan tidigare påverkats av huggningar men sedan lång tid tillbaka har ytterst få skogsbruksåtgärder vidtagits. Frånvaron av skogsbruk är en förutsättning som har möjliggjort nybildning av skogsbiologiska viktiga strukturer som äldre träd och död ved. Detta har resulterat i en mosaikartad struktur med dels delar som idag utgör så kallade värdekärnor och andra delar som är på väg att bli värdekärnor. Dessa värden är ovanliga i dagens skogsbrukspräglade landskap och är av grundläggande vikt för att bevara livsformer som är knutna till områden med mer naturlig skogsdynamik.

Naturvärdena i området är följaktligen oförenliga med konventionella skogsbruksmetoder och annan exploatering. Genom naturreservatsbildning undanröjs de hot mot naturvärdena som konventionella skogsbruksmetoder och annan exploatering utgör.

För att behålla sydslutningen i reservatet lövrik kan åtgärder göras för att gynna lövträden och minska uppkomsten av gran som missgynnar lövträd. Beslutet möjliggör därför att ringbarka gran som växer tätt intill lövträden, alternativt skapa luckor genom att fälla eller ringbarka gran och därmed öka ljusinsläppet till marken och gynna lövträdsföryngring i beståndet. Begränsning av gran i triviallövskogar är en förvaltningsinriktning som idag är lägre prioriterad i den boreala regionen. Dock bör den enligt Naturvårdsverkets rapport 6561 komplettera den grundläggande inriktningen. Skötsel genom begränsning av gran i lövbestånd anges ofta som en artinriktad åtgärd ämnad att gynna arter knutna till lövträd. Ur artsynpunkt är det viktigt att utföra åtgärder i områden där höga naturvärden knutna till lövträd håller på att gå förlorade då lövskogen successivt övergår till tätare bestånd av gran. Betestrycket på lövplantor kan vara ett problem för föryngringen då plantorna aldrig får chans att växa sig över en höjd då de inte längre är utsatta. Beslutet möjliggör således också att stängsla in det område som idag domineras av lövträd för att minska betestrycket och gynna plantetablering.

Åtgärder för att gynna guckusko är befogat om arten visar sig missgynnas på grund av ökad ljuskonkurrens, det vill säga att skogen blir tätare. I de delar av reservatet där arten, med stöd av den uppföljning som ska göras, bedöms minska på grund av ljuskonkurrens ska åtgärder kunna utföras (se skötselplanen).

Med stöd av föreskrift B8 kan främmande arter avlägsnas. Att sådana arter inte är önskvärda är i enlighet med den grundläggande tanken om att skydda naturmiljöer. Det ges också uttryck för i föreskrift A8 som hindrar införsel av individer, och i Skogsstyrelsens regelverk som anger att contorta-tall inte får planteras inom en kilometer från naturreservat och nationalparker. Således är det väl motiverat att kunna avlägsna främmande arter.

Genomgående i reservatet finns det spår av brand. För att bibehålla den brandpräglade karaktären skulle det vara önskvärt med naturvårdsbränning i reservatet. Bränning skulle kunna gynna såväl löv som tall. Det kan vara en alternativ åtgärd för att öppna upp fler luckor i den lövdominerade branten och gynna etableringen av nya lövplantor och minska uppkomsten av gran. De brandpräglade, talldominerade delarna är dock små och de praktiska förutsättningarna för bränning i reservatet är ogynnsamma för både tall och löv. Reservatet ligger heller inte inom något bränningslandskap prioriterat i länsstyrelsens bränningsstrategi från 2015. I dagsläget är naturvårdsbränning inte en prioriterad åtgärd. För att naturvårdsbränna krävs dispens.

I det rikkärr som finns vid Stockbergstjärnens nordöstra kant finns idag många arter av orkidéer och andra kärlväxter knutna till kalkrik mark. På sina håll i kärret kan man dock se att vass och även en del tallplantor är på väg upp. Detta är ett tecken på att området har börjat växa igen vilket påverkar rikkärrsfloran negativt. Beslutet möjliggör att åtgärder, så som slätter och röjning, genomförs för att hålla rikkärret öppet och på så vis gynna rikkärrsarter. I åtgärdsprogrammet för rikkärr tas röjning upp som en alternativ skötselmetod på rikkärr där man inte kan utföra slätter eller där man anser att slätter inte är prioriterat, men där man ändå vill upprätthålla de öppna förhållandena.

I den händelse en hotad art påträffas eller kunskapsläget ändras för en i dag känd art i reservatet, och det långsiktiga bevarandet av arten inte bedöms tryggt med nuvarande förvaltningsinriktning, skulle det kunna finnas skäl att utfärda en dispens som möjliggör åtgärder nödvändiga för arten. Sådan eventuell dispens bör motiveras av aktuell, välgrundad biologisk kunskap. Vidare bör eventuella åtgärder långsiktigt följas upp och berörda delar dokumenteras före och efter åtgärd. En eventuell dispens förutsätter att särskilda skäl föreligger i enlighet med miljöbalken 7 kap. 7 §, vilket innebär att åtgärderna måste vägas mot de värden som utgjort grund för tillkomsten av detta områdesskydd.

Länsstyrelsen bedömer att området signifikant bidrar till uppfyllandet av miljömålen "Levande skogar", "Ett rikt växt- och djurliv" samt "Myllrande våtmarker". Urvalet av reservatsförslaget har gjorts i enlighet med de nationella och regionala strategierna för formellt skydd av skog från 2005. Avgörande urvalskriterier har varit områdets storlek, bitvis höga värden på beståndsnivå samt den stora förekomsten av lövträd.

Länsstyrelsen bedömer att ett naturreservat i det aktuella området är förenligt med kommunens översiktsplan och med hushållningsbestämmelserna i 3:e och 4:e kap miljöbalken.

Länsstyrelsen finner vid en vägning mellan enskilda och allmänna intressen i enlighet med 7 kap. 25§ miljöbalken att det för att skydda och bevara ovanstående naturvärden finns skäl att besluta om att bilda ett naturreservat, samt förordna om föreskrifter för området och att fastställa en skötselplan. För att uppnå det starka skydd som behövs för områdets naturvärden bör föreskrifterna bland annat omfatta förbud mot såväl exploateringsföretag som skogsbruk.

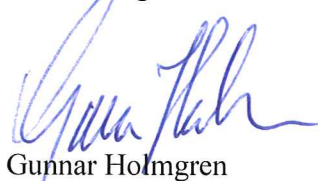
HUR MAN ÖVERKLAGAR

Den som vill klaga över detta beslut ska skriva till regeringen, men skicka eller lämna skrivelsen till länsstyrelsen, postadress: Länsstyrelsen, Enheten för skyddad natur, 871 86 Härnösand.

Skrivelsen ska ha kommit in inom tre veckor från den dag klaganden fick del av beslutet. I skrivelsen ska anges vilket beslut som överklagas och den ändring som begärs. Skriv namn, adress, telefonnummer och ärendets nummer. Om ytterligare upplysningar önskas, kontakta Marja Fors, telefon 0611-349204, marja.fors@lansstyrelsen.se.

Beslutet ska kungöras i länets författningssamling, i Post- och Inrikes Tidningar, i Tidningen Ångermanland och i NordSverige. Den dag kungörelsen varit införd i ortstidning anses berörda ha fått del av beslutet.

I den slutliga handläggningen av detta ärende har även Ulrica Åsberg, länsjurist, Thomas Steinwall, planhandläggare, samt Torbjörn Engberg, enhetschef vid Enheten för skyddad natur deltagit.



Gunnar Holmgren
landshövding

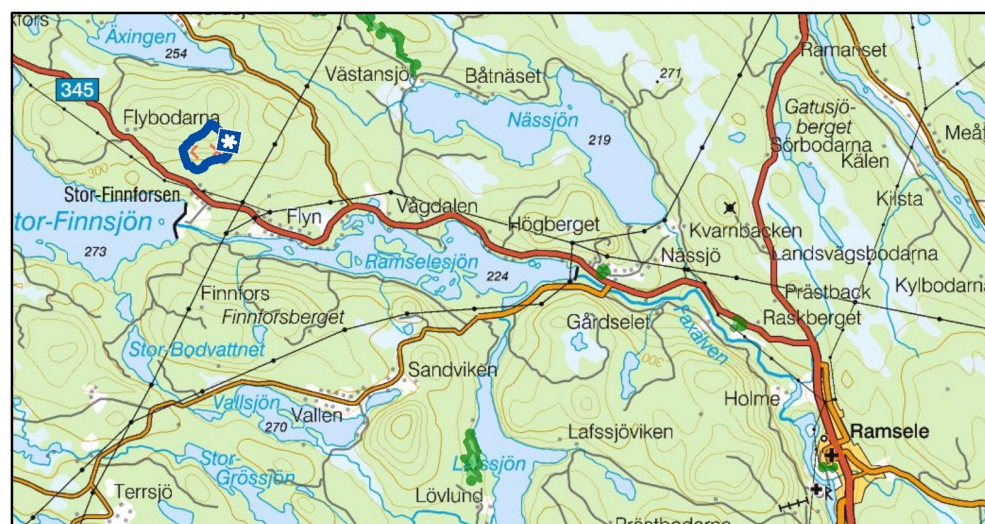
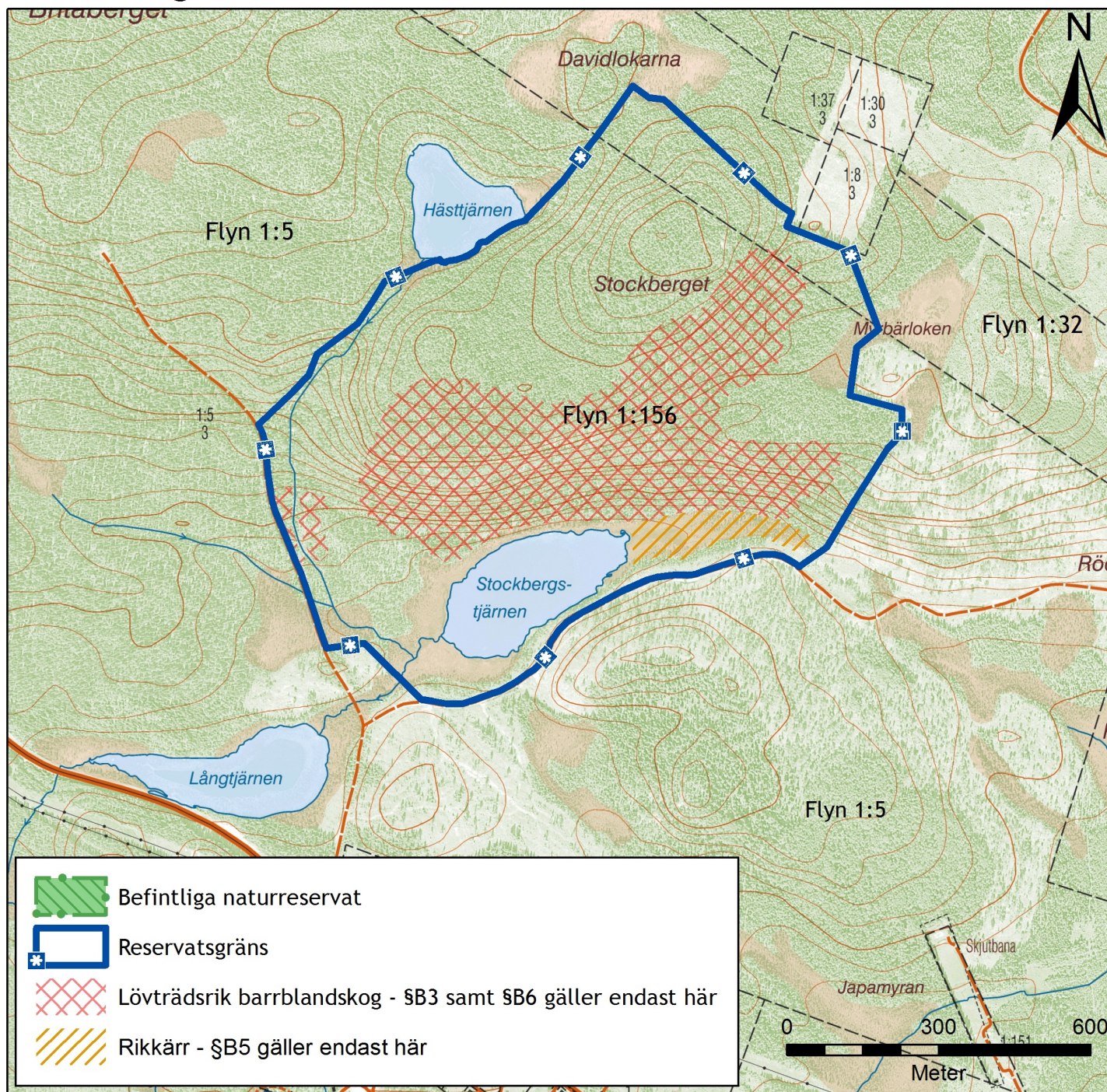


Marja Fors
naturvårdshandläggare

Bilagor

- 1 Beslutskarta
- 2 Sändlista
- 3 Skötselplan

Stockbergets naturreservat



Skötselplan för Stockbergets naturreservat

Denna skötselplan ska användas tillsammans med det beslut som utgör grunden för planen. I beslutet återfinns viktig information såsom beslutsmening, syfte, föreskrifter och en sammanfattande beskrivning av området.

Gränser

Reservatet ska märkas ut enligt svensk standard (SIS 03 15 22) genom målning på träd inom reservatet i gränsgatan och uppsättning av stolpar med reservatsbricka i gränsvinklar och där det är naturligt för besökare att korsa reservatsgränsen.

Brand

Om okontrollerad brand uppkommer inom reservatet bör släckning inriktas mot naturliga avgränsningar och mot reservatets ytterkanter om räddningschefen anser att branden härmed slutligen kan bekämpas. All eventuell brandbekämpning bör ske med så skonsamma metoder som möjligt och med största hänsyn till mark, vegetation och vatten.

Servitut och samfälligheter mm

Det finns två samfälligheter för Stockbergstjärnen, den första gäller vattenområde med beteckning Sollefteå Flynn s:4 till förmån för fastigheterna Flynn 1:5, Flynn 1:30 samt Nässjö 1:57. Den andra samfälligheten gäller fiskeområde med beteckning Sollefteå Flynn fs:5 till förmån för fastigheterna Flynn 1:5 samt Nässjö 1:57.

Vägar

Enligt avtal mellan Naturvårdsverket och SCA (NV-02220-14) äger staten rätt att använda vägen från avtaget vid väg 345 och där vägen svänger av väster om reservatet, dels för skötsel och tillsyn och dels för att hänvisa besökare till reservatet. SCA ansvarar för att vägen underhålls så att den är framkomlig med personbil under barmarkssäsongen. För detta betalar staten en årlig vägavgift.

Jakt och fiske

Staten har upplåtit rätten till all jakt inom den tidigare bolagsägda delen av naturreservatet till SCA Skog AB. Upplåtelsen gäller till och med 30 juni 2020. Avtalet ska sägas upp senast ett år före avtalstidens utgång annars förlängs avtalet automatiskt med 5 år. Uppsägning förutsätter enligt upplåtelsen att jakten regleras i reservatsföreskrifter (Naturvårdsverket diarienummer: NV-01806-14). På den privatägda delen av reservatet har markägaren fortsatt jakträtten.

Reservatsföreskrifterna reglerar inte jakten i sig men reglerar utövandet enligt följande: Vid uttransport av högvilt ska risken för skador på mark och vegetation, t.ex. spårbildning minimeras (se föreskrift A9). Siktgator får inte röjas (se föreskrift A6). Befintliga jaktorn ägs av jakträttsinnehavaren och ska underhållas eller rivas. Tillstånd för uppförande av nya jaktorn ska sökas hos länsstyrelsen (se föreskrift A11). Av reservatsföreskrifterna följer vidare att varken levande eller döda träd i reservatet får nyttjas till ved (se föreskrift A6). Anslag om pågående jakt bör sättas upp i anslutning till reservatstavlan (se skötselkartan).

Stockbergstjärnen är samfällad, se ovan: Servitut och samfälligheter. Området omfattas inte av något fiskevårdsområde.

Förvaltning och tillsyn

Länsstyrelsen ansvarar för förvaltningen av reservatet och tillsynen när det gäller efterlevnaden av reservatsbestämmelserna.

Skötselområden med bevarandemål och åtgärder

För området har fyra skötselområden identifierats. Tillsammans omfattar de hela reservatet.

Skötselområde 1

Lövträdsrik barrblandskog

Övergripande mål

Att bibehålla en lövträdsrik skog där naturvärden knutna till denna typ av skog gynnas, där lövträdsföryngring sker och där skogen är rik på lövträd.

Målordikatorer:

- Föryngring av lövträd ska förekomma och åldersspridning finnas.
- Beståndsstrukturen är öppen till halvöppen med ett gott ljusinsläpp till marken.

Åtgärder

- Lövträds gynnande åtgärder

För att gynna befintliga lövträd och skapa förutsättningar för lövträdsföryngring kan man skapa små luckor och öka ljusinsläppet till marken genom att enstaka granar ringbarkas eller fälls samt granplantor röjes. I enstaka fall kan asp fällas för att öka diametertillväxten på de kvarvarande asparna eller för att skapa föryngring genom rotskott. I samband med lövträds gynnande åtgärder kan även tallöverståndare i skötselområdet gynnas genom frihuggning. Allt fällt virke lämnas som död ved. Lämpligtvis kan ringbarkningen spridas på flera år så att inte granbarkborre förökar sig i större mängder under ett enskilt år. Detta kan förebygga angrepp av granbarkborre på närliggande granbestånd. Åtgärder kan behöva ske i etapper under en följd av år och med återkommande behov av röjning av granplantor.

■ Uppföljning av guckusko

För att effektivt följa upp förekomst av guckusko bör hela skötselområdet samt närliggande område löpande inventeras inom ramen för basininventering av guckusko (se manual för basininventering av kärlväxter) och därmed få en bild av populationstrender i reservatsområdet.

■ Artinriktade åtgärder - guckusko

I de delar av skötselområdet där arten, med stöd av den uppföljning som bör göras, bedöms minska på grund av ökad ljuskonkurrens ska småskalig utglesning/luckhuggning av trädskiktet övervägas. Detta kan ske genom att enstaka träd eller mindre trädgrupper ringbarkas och/eller fälls för att på sikt skapa en luckigare och ljusare beståndsstruktur. Viktigt är dock att luckorna blir så små att ljusinsläppet och markstörningen inte blir så stor att guckuskon missgynnas och utkonkurreras istället för att gynnas av åtgärden. Allt fällt virke lämnas som död ved.

■ Stängsling

Fem år efter lövträds gynnande åtgärder sker en uppföljning lövträdsföryngring. Ser man vid uppföljningen att uppslag av lövplantor missgynnas i stor utsträckning på grund av älgbete så bör man anlägga viltstängsel i mindre delar av området. När plantorna kommit över beteshöjd tas stängslet bort.

Skötselområde 2

Grandominerad skog med inslag av tall

Övergripande mål

Att låta skogen få utvecklas fritt efter naturligt förekommande processer. Detta resulterar i strukturer såsom gamla, grova träd och stående samt liggande träd, vilka är kännetecknande för ett naturligt fungerande och av människan i låg grad påverkat skogsekosystem.

Åtgärder

Inga åtgärder förutom uppföljning.

Skötselområde 3

Våtmarker, tjärn och vattendrag

Övergripande mål

Att låta vattenmiljöer och våtmarker i huvudsak få utvecklas fritt efter naturligt förekommande processer och låta de hydrologiska förhållandena vara ostörda. Att låta rikkärren bevaras som en öppen våtmark genom slätter och/eller röjning för att gynna rikkärnsfloran.

Målordikatorer:

- Rikkärren har en naturlig hydrologi och är i huvudsak fri från träd, buskar och vass för att gynna rikkärnsfloran.
- Kärlväxter knutna till rikkärr ska fortsatt finnas inom reservatet.

Åtgärder

■ Inventering av rikkärnsfloran

En inventering av rikkärnsfloran, både av kärlväxter och mossor knutna till rikkärr, ska

genomföras innan åtgärder utförs.

■ Slätter

Om så prioriteras av reservatsförvaltningen ska hävd i form av slätter kunna återupptas på rikkärren runt Stockbergstjärnen, men bör inte genomföras med tätare intervall än två år mellan slåttertillfällena. Höet ska efter åtgärden forslas bort. Se skötselkartan för aktuellt område.

■ Röjning av träd och buskar

Mindre träd/plantor och buskar som uppkommit på rikkärren runt Stockbergstjärnen avverkas och avlägsnas för att bibehålla en öppen våtmark och därmed gynna rikkärrensfloran.

För att avgränsa det område som ska slås och/eller röjas bör man utgå från tidigare förhållanden, man kan då studera äldre kartor och flygbilder över området. Detta kan också förhindra att skötselåtgärder påverkar värdefulla sumpskogsmiljöer negativt.

Skötselområde 4

Information och tillgänglighet

Övergripande mål

Att låta området vara fortsatt tillgängligt för allmänheten samt att besökare ska få relevant information om området.

Målindikatorer:

- Aktuell information finns på länsstyrelsens hemsida.
- Informationstavlan finns på plats och är i gott skick.

Åtgärder

- Informationstavla
En informationstavla sätts upp vid vägförgreningen söder om reservatet, se skötselkarta.
- Information på hemsida
En beskrivning av reservatet läggs ut på länsstyrelsens hemsida.

Sammanfattning och prioritering av åtgärder

Prio	Åtgärd	Skötsel- omr	Start	Intervall	Finansiering
1	Informationstavla	4	2017	engångsåtgärd	reservatsanslag
1	Information på hemsida	4	2016	engångsåtgärd	reservatsanslag
2	Lövträdsgynnande åtgärder	1	2017	vid behov	reservatsanslag
2	Uppföljning av guckusko	1	2017	löpande åtgärd	reservatsanslag
2	Artiniktade åtgärder - guckusko	1	2017	vid behov	reservatsanslag
2	Inventering av rikkärnsfloran	3	2017	se uppföljning	reservatsanslag
3	Stängsling	1	2017	vid behov	reservatsanslag
3	Slätter	3	2017	vart 3:e år	reservatsanslag
3	Röjning av träd och buskar	3	2017	vid behov	reservatsanslag

Uppföljning

Uppföljning av reservatets syfte och gynnsam bevarandestatus för miljöer och arter är en prioriterad uppgift för reservatsförvaltningen, förutom de åtgärder som anges ovan.

Fotopunkter bör läggas ut och fotografering göras såväl före som under flera års tid efter eventuellt genomförda lövträdsgynnande skötselåtgärder och fasta mätpunkter bör markeras för att bland annat dokumentera förändringar i bestandsstruktur. Inventeringar av i första hand organismer knutna till lövskogsmiljöer men även granskogsmiljöer, bland annat vissa insekter, bör också genomföras för att utvärdera åtgärdernas effekter.

En uppföljning av kärlväxtfloran, så som guckusko, bör göras i rikkärnsområdet samt i det lövrika området då utbredningen av kärlväxter idag är dåligt känd. Dessa delar av reservatet bör inventeras inom ramen för basinventering av kärlväxter för att få en bild av vilka arter som förekommer var och hur populationstrenderna ser ut.

Sammanfattning av uppföljningsbara mål

Skötsel- omr	Kvalitetsmål	Intervall
1	Bestandsstrukturen är öppen till halvöppen med ett gott ljusinsläpp till marken.	löpande tillsyn
1	Föryngring av lövträd ska förekomma och åldersspridning finnas.	löpande tillsyn
3	Kärlväxter knutna till rikkärr ska fortsatt finnas inom reservatet.	löpande tillsyn
3	Rikkärren har en naturlig hydrologi och är i huvudsak fri från träd, buskar och vass för att gynna rikkärnsfloran.	löpande tillsyn
4	Informationstavlan finns på plats och är i gott skick.	löpande tillsyn
4	Aktuell information finns på länsstyrelsens hemsida.	löpande

Stockbergets naturreservat

Skötselkarta
Dnr: 511-5035-15
Datum: 2016-12-21

