

Enligt sändlista

BILDANDE AV *Gillersbergets naturreservat*

Objektnummer	2045370
Län	Västernorrland
Kommun	Härnösand
Socken	Stigsjö
Fastighet	Byn 4:21
Markägare	Staten genom Naturvårdsverket
Förvaltare	Länsstyrelsen
Lägesbeskrivning	Cirka 4 km norr om Gussjön
Mittpunkt	x: 630377,4 y: 6961911 (SWEREF 99)
Areal [hektar]	50,1
Prod skogsmark [ha]	42,3
Naturtyper [ha]	Barrblandskog 15,9
	Lövblandad barrskog 11,2
	Granskog 7,4
	Hällmark 6,9
	Tallskog 6,5
	Triviallövskog 1,3
	Sumpskogsimpediment 0,9

LÄNSSTYRELSENS BESLUT

Med stöd av 7 kap. 4 § miljöbalken (1998:808) förklarar länsstyrelsen det område som utmärkts på bifogad karta, bilaga 1, som naturreservat.

För att uppnå och tillgodose syftet med naturreservatet förordnar länsstyrelsen i enlighet med 7 kap. 5, 6 och 30 §§ miljöbalken samt 22 § förordningen (1998:1252) om områdesskydd enligt miljöbalken m.m., att de föreskrifter som framgår av detta beslut ska gälla beträffande naturreservatet.

Föreskrifterna enligt 7 kap. 5 och 6 §§ miljöbalken gäller från den dag de vinner laga

kraft. Föreskrifterna enligt 7 kap. 30 § miljöbalken gäller från kungörelsedatum även om beslutet överklagas.

I enlighet med 3 § förordningen om områdesskydd enligt miljöbalken m.m. fastställer länsstyrelsen bifogad skötselplan.

SYFTE

Området skyddas i syfte att bevara biologisk mångfald och värdefulla naturmiljöer. Detta innebär att bevara en grandominerad naturskogsmiljö med botaniska värden, som har och håller på att bilda mycket av de strukturer, såsom gamla individer av både barr- och lövträd samt döda stående och liggande träd, som är kännetecknande för naturligt fungerande skogsekosystem.

Syftet ska uppnås genom att skogsmiljöerna får utvecklas fritt efter naturligt förekommande processer.

RESERVATSFÖRESKRIFTER

A. Föreskrifter enligt 7 kap. 5 § miljöbalken om inskränkningar i rätten att använda mark- och vattenområden.

Utöver vad som för övrigt gäller är det förbjudet att:

- 1 uppföra byggnad, mast eller annan anläggning.
- 2 bedriva täkt, anordna upplag, borra, spränga, schakta, gräva, utfylla, tippa eller på annat sätt skada mark och block.
- 3 dika, dikesrensa eller dämna.
- 4 anlägga luft-, vatten- eller markledning, stängsel eller hägnad.
- 5 anlägga väg, stig, bro eller spång.
- 6 bedriva skogsbruk; avverka eller på annat sätt skada levande eller döda, stående eller omkullfallna träd och buskar, samt utföra annan skogsvårdsåtgärd.
- 7 sprida kemiska eller biologiska bekämpningsmedel, kalk eller gödselmedel.
- 8 inplantera djur, växter eller andra organismer.
- 9 framföra motordrivet fordon. Förbudet gäller inte snöskoter på snötäckt mark, eller uttransport av skjutna älgar, björnar eller annat högvilt, varvid risken för skador på mark och vegetation ska minimeras.
- 10 upplåta mark för militär övningsverksamhet.
- 11 uppföra jaktorn utan länsstyrelsens tillstånd.

B. Föreskrifter om förpliktelser för ägare och innehavare av särskild rätt att tåla intrång enligt 7 kap. 6 § miljöbalken.

Markägare och innehavare av särskild rätt förpliktigas tåla att följande åtgärder vidtas för att tillgodose ändamålet med reservatet:

- 1 upphuggning och markering av reservatsgränsen.

- 2 uppsättning av informationstavlor.
- 3 undersökningar av mark, vatten, vegetation, fisk och annat djurliv, samt markering av därtill hörande ytor.
- 4 avlägsnande av eventuella främmande arter; exempelvis contorta-tall.

C. Föreskrifter enligt 7 kap. 30 § miljöbalken om rätten att färdas och vistas inom reservatet samt om ordningen i övrigt inom reservatet.

Utöver vad som för övrigt gäller är det förbjudet att:

- 1 fälla eller på annat sätt skada levande eller döda, stående eller omkullfallna, träd och buskar.
- 2 plocka, gräva upp eller på annat sätt ta bort kärlväxter, mossor, lavar eller svampar, med undantag för plockning av icke fridlysta matsvampar och marklevande färgsvampar, samt bär.
- 3 insamla eller föra bort insekter eller andra ryggradslösa djur.
- 4 framföra motordrivet fordon. Förbudet gäller inte snöskoter på snötäckt mark.
- 5 genom grävning eller på annat sätt skada mark eller block.
- 6 uppföra anläggning, såsom vindskydd, koja, bänk, spång, stängsel, ledning, mast eller torn.
- 7 sätta upp skylt, tavla, affisch eller göra inskrift.
- 8 genomföra tävlingar, lägerverksamhet eller andra större arrangemang utan länsstyrelsens tillstånd.
- 9 klättra i boträd eller på annat sätt medvetet störa eller skada djurlivet.

Föreskrifterna ska inte utgöra hinder för bedrivande av renskötsel, inklusive exempelvis snöskoterkörning, i enlighet med bland annat rennäringslagen (1971:437) och terrängkörningsförordningen (1978:594).

Länsstyrelsen kan ge tillstånd för vetenskapliga undersökningar som innebär någon form av markering, fällfångst eller annan åverkan, under förutsättning att denna åverkan inte annat än alldeles obetydligt påverkar de värden som reservatet syftar till att bevara. Vetenskapliga undersökningar som inte innebär markering av provytor eller annan åverkan är tillåtna i reservatet. Vidare ska föreskrifterna inte hindra att i vetenskapligt syfte ta minsta möjliga mängd belägg för artbestämning av exempelvis svampar eller insekter. Observera dock att insamling av vissa arter även kan vara reglerad i artskyddsförordningen (2007:845).

Tillstånd enligt föreskrift C8 kan innebära att undantag ges från flera föreskrifter. För verksamheten gäller att eventuell åverkan inte annat än alldeles obetydligt får påverka de värden som reservatet syftar till att bevara.

Föreskrift C9 ska inte hindra ringmärkning av fågel i enlighet med övrigt regelverk.

I enlighet med 2 § förordningen om områdesskydd enligt miljöbalken m.m., ansvarar länsstyrelsen för förvaltningen av reservatet. Föreskrifterna ska inte utgöra hinder för förvaltaren, eller den som förvaltaren uppdrar åt, att utföra de åtgärder som anges ovan under B och vars utförande beskrivs närmare i skötselplanen.

Föreskrifterna under C gäller även fastighetsägare och innehavare av särskild rätt till fastighet när de inte nyttjar sin rätt att bruka fastigheten.

SKÄLEN FÖR BESLUT

Områdesbeskrivning

Gillersbergets naturreservat är ett kuperat område beläget 200-335 meter över havet. Och ligger således både ovanför och under Högsta kustlinjen (HK), det finns en syd- och en östsluttning. Områdets dominerande jordart är svallad morän med inslag av hållmarker, berggrunden utgörs av metagråvacka.

Reservatet är huvudsakligen dominerat av flerskiktad gran på frisk mark, där de äldsta individerna är över 140 år gamla. Lövrikare områden finns i östsluttningen samt i nordost, främst växer det här asp and björk. Området har också rena tallhällmarker, främst i den sydostliga delen av reservatet. Dessa marker är öppna och ljusa, med tallöverståndare. Det finns även en del överståndare av tall i norra delen av området, men här med ett påtagligt inslag av gran. Även små fuktiga partier finns i mindre omfattning i reservatet.

Boniteten är mestadels god och högorter förekommer rikligt i området, framförallt i östra sluttningen samt i de fuktigare delarna. Här växer såväl blåsippa som lönn i form av små träd. Av andra växter som påträffats i denna sluttning kan nämnas myskmadra, vårärt, nattviol, trolldruva, stinksyska, skogssallat, tvåblad och myskmåra. Flera av dessa arter är knutna till örtrika barrskogar med mullrik jord. Bland rödlistade arter noterade i reservatet kan nämnas; lunglav, veckticka, kandelabersvamp, stjärntagging, violettgrå tagellav, stiftgelélav, aspgelélav, brunpudrad nållav, doftskinn, ullticka, gränsticka, stor aspticka, granticka, och gammelgransskål (samtliga i rödlistekategori NT*), samt lappticka, ulltickeporing och rynkskinn (samtliga i rödlistekategori VU*).

Död ved finns jämnt fördelad över hela reservatet och finns i olika nedbrytningsstadier, både som stående och liggande substrat. Det har på vissa ställen i granskogen öppnats upp stormluckor med flera nedfallna träd på koncentrerade ytor. Hänslavar förekommer i mindre mängd och då enbart på ett fåtal träd, utspridda över hela reservatet. Det finns även en sparsam förekomst av vedsvampar. Naturvärdena i detta naturreservat finns främst i den flerskiktade strukturen, den döda veden, de gamla barr- och lövträden och kärlväxtfloran.

Även om området är påverkat av äldre plockhuggningar har Gillersbergets naturreservat under en längre tid undgått rationellt skogsbrukoch har därför kvar natursskogskaraktären.

Det finns uppgifter om en fångstanläggning i de centrala delarna av området, se skötselkarta. I övrigt finns inga andra kända kulturhistoriska lämningar inom området.

Området besöks i ringa omfattning av allmänheten.

*) Hotkategorier enligt 2015 års rödlista: VU=sårbar, NT=nära hotad.

Ärendets beredning

Gillersbergets botaniska värden uppmärksammades redan på 1950-talet av botanisten John Mo från Härnösand. I Fryleskogs "Naturinventering i Härnösands kommun, utgiven 1975, beskrivs Gillersbergets sydöstsluttning som "en växtlokal som förutom art- och individrikedom har ett underbart vackert läge i landskapet. Lokalen bör ges skydd och vård".

Området registrerades som naturvårdsobjekt (objektsnummer: 80026) i länsstyrelsens naturvårdsdatabas under 1980-talet.

Området inventerades av länsstyrelsen år 2004 inom ramen för en inventering av värdefulla skogar på bolagsägd mark i länet. En bedömning gjordes att området var skyddsvärt. Ett antal fynd med rödlistade arter har rapporterats i Artportalen från området, de flesta från år 2001 och framåt.

2014 förvärvades området av Naturvårdsverket (NV-01806-14). Det ingick i det så kallade ESAB-paketet där staten erbjöd de stora skogsbolagen mark från Sveaskog i utbyte mot områden på bolagsmark som planerades bli naturreservat.

Reservatet finns med i Härnösand kommuns översiktsplan från 2011 som naturvårdsobjekt. Några mer specificerade intressen finns inte redovisade för området. Reservatet finns beskrivet i Naturguide Härnösand, utgiven 2011 av kommunen. Här tipsar de om den härliga utsikten från berget över Gussjöbygdens många sjöar.

Inför remissbehandlingen har information hämtats från digitalt underlagsmaterial från mineralrättsregistret. Där framgår att området berörs av ett sedan år 2009 förfallet undersökningstillstånd för diamanter, olja och gas (licensid 2006:130). Då undersökningstillståndet inte längre gäller saknas motstående intressen eller andra försvårande omständigheter i materialet från mineralrättsregistret.

Remissyttranden har inkommit från Jijnjevaerie sameby, Skogsstyrelsen, Härnösands kommun, och Sveriges Geologiska Undersökning (SGU). Ingentera har något att invända mot reservatsförslaget.

SGU har framfört att det tillstånd som länsstyrelsen kan ge för vetenskapliga undersökningar även ska omfatta jord och berg under förutsättning att påverkan på naturreservatet är ringa.

Skogsstyrelsen har framfört att ett förtydligande bör göras huruvida skötselområde 2 omfattar hela eller delar av reservatet.

Länsstyrelsens bedömning

Länsstyrelsen har beaktat de vid remissförfarandet inkomna synpunkterna genom bearbetning av beslutet och skötselplanen.

När det gäller SGU:s uppfattning att tillstånd som länsstyrelsen kan ge för vetenskapliga undersökningar även ska omfatta jord och berg, har länsstyrelsen efter föreskrifterna ovan förtydligat att sådan tillståndsmöjlighet finns. Av förtydligandet framgår att provtagning inte annat än alldeles obetydligt får påverka de värden som reservatet syftar till att bevara. I annat fall krävs dispens, och därmed särskilda skäl, enligt miljöbalken 7 kap. 7 §, för provtagningen.

Med stöd av föreskrift B4 kan främmande arter avlägsnas. Att sådana arter inte är önskvärda är i enlighet med den grundläggande tanken om att skydda naturmiljöer. Det ges också uttryck för i föreskrift A8 som hindrar införsel av individer, och i Skogsstyrelsens regelverk som anger att contorta-tall inte får planteras inom en kilometer från naturreservat och nationalparker. Således är det väl motiverat att kunna avlägsna främmande arter, oavsett om det är contorta-tall eller lupiner.

Området har sedan tidigare påverkats av huggningar men sedan lång tid tillbaka har ytterst få skogsbruksåtgärder vidtagits. Frånvaron av skogsbruk är en förutsättning som har möjliggjort nybildning av skogsbiologiska viktiga strukturer som äldre träd och död ved. Detta har resulterat i en mosaikartad struktur med dels delar som idag utgör så kallade värdekärnor och andra delar som är på väg att bli värdekärnor. Dessa värden är ovanliga i dagens skogsbrukspräglade landskap och av grundläggande vikt för att bevara livsformer som är knutna till områden med mer naturlig skogsdynamik. Naturvärdena i området är följaktligen oförenliga med konventionella skogsbruksmetoder och annan exploatering.

Genom naturreservatsbildning undanröjs de hot mot naturvärdena som konventionella skogsbruksmetoder och annan exploatering utgör.

I den händelse en hotad art påträffas eller kunskapsläget ändras för en i dag känd art i reservatet, och det långsiktiga bevarandet av arten inte bedöms tryggat med nuvarande förvaltningsinriktning, skulle det kunna finnas skäl att utfärda en dispens som möjliggör åtgärder nödvändiga för arten. Sådan eventuell dispens bör motiveras av aktuell, välgrundad biologisk kunskap. Vidare bör eventuella åtgärder långsiktigt följas upp och berörda delar dokumenteras före och efter åtgärd. En eventuell dispens förutsätter att särskilda skäl föreligger i enlighet med miljöbalken 7 kap. 7 §, vilket innebär att åtgärderna måste vägas mot de värden som utgjort grund för tillkomsten av detta områdesskydd.

Länsstyrelsen bedömer att området signifikant bidrar till uppfyllandet av miljömålet "Levande skogar" och "Ett rikt växt- och djurliv". Urvalet av reservatsförslaget har gjorts i enlighet med de nationella och regionala strategierna för formellt skydd av skog från 2005. Avgörande urvalskriterium har varit områdets bitvis höga värden på beståndsnivå.

Länsstyrelsen bedömer att ett naturreservat i det aktuella området är förenligt med kommunens översiktsplan och med hushållningsbestämmelserna i 3:e och 4:e kap. miljöbalken.

Reservatsföreskrifterna innebär vissa inskränkningar i det enskilda nyttjandet. Länsstyrelsen finner vid en vägning mellan enskilda och allmänna intressen i enlighet med 7 kap. 25§ miljöbalken att det, för att skydda och bevara ovanstående naturvärden, finns skäl att

besluta om att bilda ett naturreservat, samt förordna om föreskrifter för området och att fastställa en skötselplan. För att uppnå det starka skydd som behövs för områdets naturvärden bör föreskrifterna bland annat omfatta förbud mot såväl exploateringsföretag som skogsbruk.

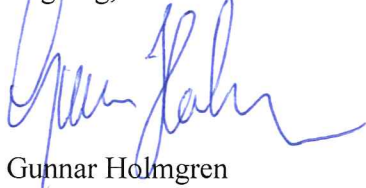
HUR MAN ÖVERKLAGAR

Den som vill klaga över detta beslut ska skriva till regeringen, men skicka eller lämna skrivelsen till länsstyrelsen, postadress: Länsstyrelsen, Enheten för skyddad natur, 871 86 Härnösand.

Skrivelsen ska ha kommit in inom tre veckor från den dag klaganden fick del av beslutet. I skrivelsen ska anges vilket beslut som överklagas och den ändring som begärs. Skriv namn, adress, telefonnummer och ärendets nummer. Om ytterligare upplysningar önskas, kontakta Marja Fors, telefon 0611-349204, marja.fors@lansstyrelsen.se.

Beslutet ska kungöras i länets författningssamling, i Post- och Inrikes Tidningar samt i Tidningen Ångermanland. Den dag kungörelsen varit införd i ortstidning anses berörda ha fått del av beslutet.

I den slutliga handläggningen av detta ärende har även Ulrica Åsberg, länsjurist, Pia Nykvist, handläggare fornlämningsärenden, Frida Säwe, planhandläggare samt Torbjörn Engberg, enhetschef vid Enheten för skyddad natur deltagit.



Gunnar Holmgren
landshövding

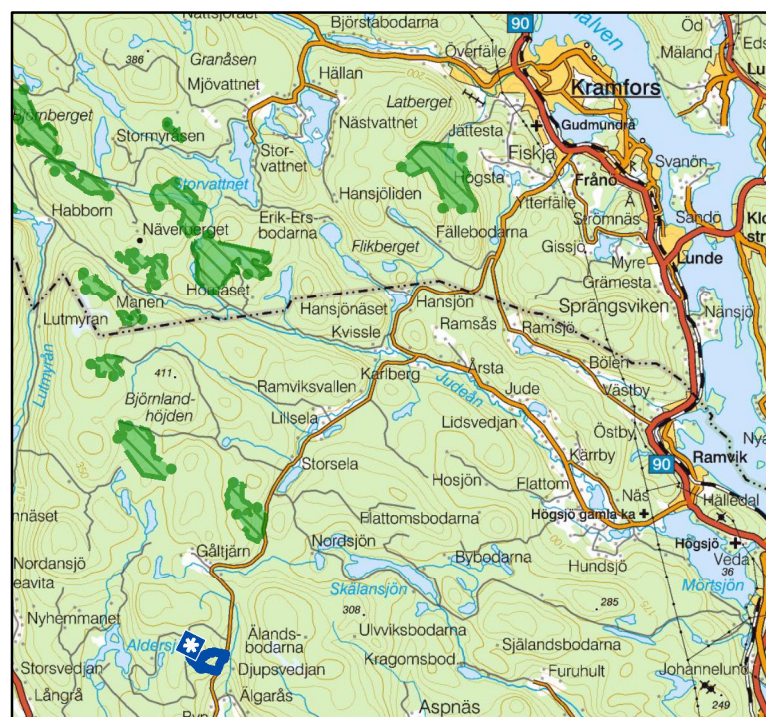
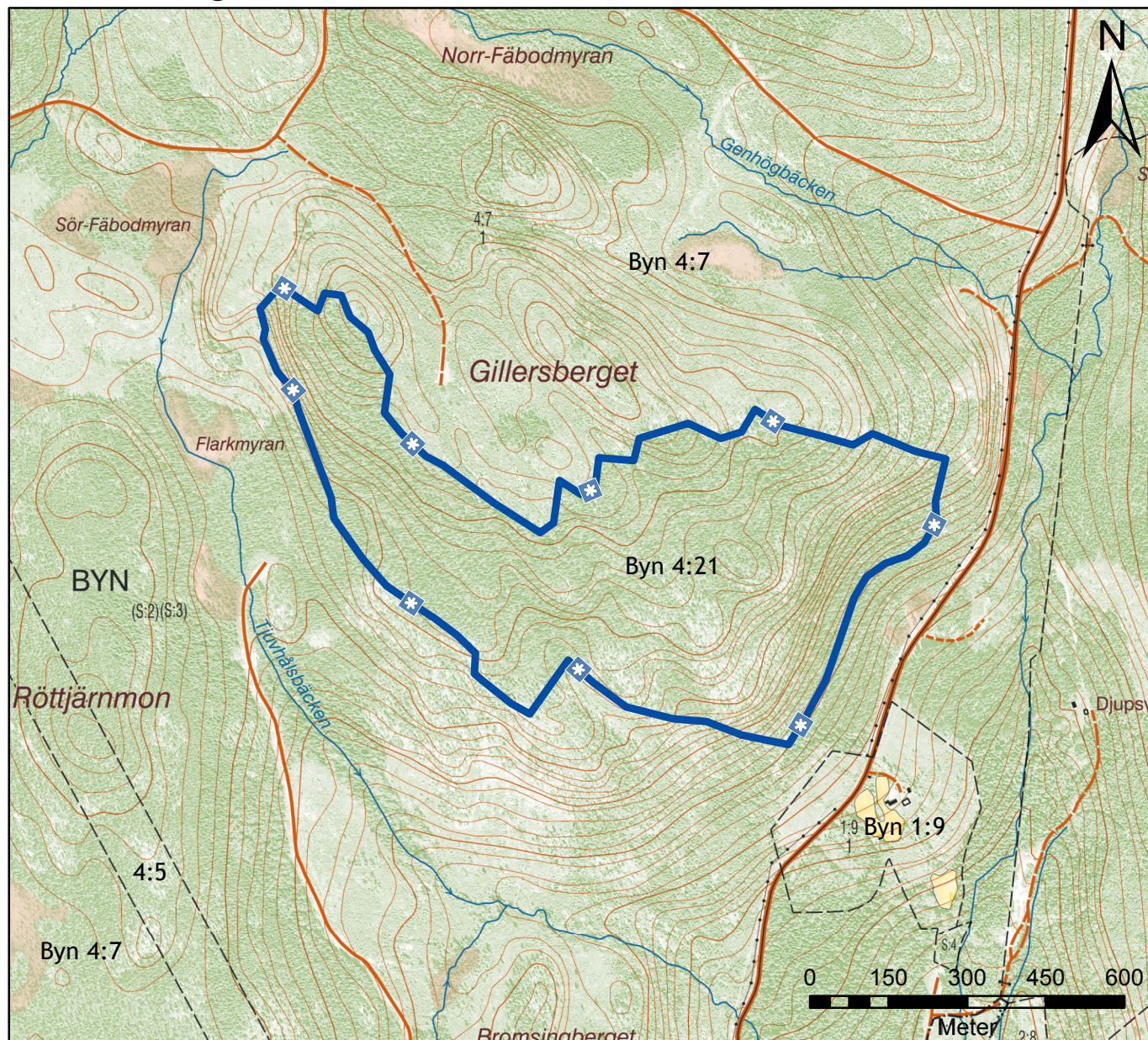




Marja Fors
naturvårdshandläggare

Bilagor

- 1 Beslutskarta
- 2 Sändlista
- 3 Skötselplan

Gillersbergets naturreservat



	Reservatsgräns
	Befintliga naturreservat

Skötselplan för *Gillersbergets naturreservat*

Denna skötselplan används lämpligast tillsammans med det beslut som utgör grunden för denna skötselplan. I beslutet återfinns viktig information såsom beslutsmening, syfte, föreskrifter och en sammanfattande beskrivning av området.

Gränser

Reservatet skall märkas ut enligt svensk standard (SIS 03 15 22) genom målning på träd inom reservatet i gränsgatan och uppsättning av stolpar med reservatsbricka i gränsvinklar och där det är naturligt för besökare att korsa reservatsgränsen.

Brand

Om spontan brand uppkommer inom reservatet bör släckning inriktas mot naturliga avgränsningar och mot reservatets ytterkanter om räddningschefen anser att branden därmed slutligen kan bekämpas. All eventuell brandbekämpning bör ske med så skonsamma metoder som möjligt och med största hänsyn till mark, vegetation och vatten.

Servitut och samfälligheter mm

Till förmån för Byns bys skifteslag finns ett äldre färdsservitut med "rätt till fria farvägar över var och ens skogsskiften", Akt 22-STI-162.

Jakt

Staten har upplåtit rätten till all jakt inom naturreservatet till SCA Skog AB. Upplåtelsen gäller till och med 30 juni 2020. Avtalet ska sägas upp senast ett år före avtalstidens utgång annars förlängs avtalet automatiskt med 5 år. Uppsägning förutsätter enligt upplåtelsen att jakten regleras i reservatsföreskrifter (Naturvårdsverket diarienummer: NV-01806-14).

Reservatsföreskrifterna reglerar inte jakten i sig men reglerar utövandet enligt följande: Vid uttransport av högvilt ska risken för skador på mark och vegetation, t.ex. spårbildning minimeras (se föreskrift A9). Siktgator får inte röjas (se föreskrift A6). Tillstånd för uppförande av nya jaktorn ska sökas hos länsstyrelsen (se föreskrift A11). Av reservatsföreskrifterna enligt 7 kap. 5 § miljöbalken följer vidare att varken levande eller döda träd i reservatet får nyttjas till ved (se föreskrift A6). Dessutom bör anslag om pågående jakt sättas upp i anslutning till reservatstavlan (se skötselkartan).

Vägar

Reservatsområdet kan nås från den allmänna vägen (väg 738) i öst.

Förvaltning och tillsyn

Länsstyrelsen ansvarar för förvaltningen av reservatet och tillsynen när det gäller efterlevnaden av reservatsbestämmelserna.

Skötselområden med bevarandemål och åtgärder

Området har indelats i två skötselområden som båda omfattar hela reservatet.

Skötselområde 1

Barrnaturskog

Övergripande mål

Att låta skogsmarken få utvecklas fritt efter naturligt förekommande processer. Detta resulterar i strukturer, såsom gamla, grova träd och döda stående och liggande träd, vilka är kännetecknande för ett naturligt fungerande och av människan i låg grad påverkat skogsekosystem.

Åtgärder

Inga åtgärder förutom uppföljning.

Skötselområde 2

Information

Övergripande mål

Att information om naturreservatet ska finnas lättillgängligt för allmänheten.

Målordikatorer:

- Aktuell information finns på länsstyrelsens hemsida.
- Informationstavlan är på plats och i gott skick.

Åtgärder

- Informationstavla
En informationstavla sätts förslagsvis upp vid den allmänna vägen (väg 738) som går förbi reservatet i öster eller uppe vid reservatsgränsen.
- Information på hemsida
En beskrivning av området läggs ut på länsstyrelsens hemsida.

Sammanfattning och prioritering av åtgärder

Prio	Åtgärd	Skötsel- omr	Start	Intervall	Finansiering
1	Informationstavla	2	2017	engångsåtgärd	reservatsanslag
1	Information på hemsida	2	2017	engångsåtgärd	reservatsanslag

Uppföljning

Uppföljning av reservatets syfte och gynnsam bevarandestatus för miljöer och arter är en prioriterad uppgift för reservatsförvaltningen, förutom de åtgärder som anges ovan. En uppföljning av organismer knutna till granskog bör genomföras med 10 års mellanrum.

Sammanfattning av uppföljningsbara mål

Skötsel- omr	Kvalitetsmål	Intervall
2	Informationstavlan är på plats och i gott skick.	löpande
2	Aktuell information finns på länsstyrelsens hemsida.	löpande

Gillersbergets naturreservat

Skötselkarta
Dnr: 511-823-16
Datum: 2016-12-21

