

Enligt sändlista

BILDANDE AV *Nävernäsans naturreservat*

Objektnummer	2045167
Län	Västernorrland
Kommun	Sollefteå
Socken	Ådals-Liden
Fastighet	Fängsjön 2:8
Markägare	Staten genom Naturvårdsverket
Förvaltare	Länsstyrelsen
Lägesbeskrivning	12 km nordost om Näsåker
Mittpunkt	x: 606550,8 y: 7039369 (SWEREF 99)
Areal [hektar]	116,8
Prod skogsmark [ha]	101,7
Förslag till Natura 2000	SE0710228
Naturtyper [ha]	
	Barrblandskog 39,1
	Tallskog 33,2
	Granskog 14
	Lövblandad barrskog 13,6
	Impediment 8,5
	Myr 6,3
	Barrsumpskog 1,1
	Triviallövskog 0,5
	Vändplan 0,3
	Lövsumpskog 0,2

LÄNSSTYRELSENS BESLUT

Med stöd av 7 kap. 4 § miljöbalken (1998:808) förklarar länsstyrelsen det område som utmärkts på bifogad karta, bilaga 1, som naturreservat.

För att uppnå och tillgodose syftet med naturreservatet förordnar länsstyrelsen i enlighet med 7 kap. 5, 6 och 30 §§ miljöbalken samt 22 § förordningen (1998:1252) om

områdesskydd enligt miljöbalken m.m., att de föreskrifter som framgår av detta beslut ska gälla beträffande naturreservatet.

Föreskrifterna enligt 7 kap. 5 och 6 §§ miljöbalken gäller från den dag de vinner laga kraft. Föreskrifterna enligt 7 kap. 30 § miljöbalken gäller från kungörelsedatum även om beslutet överklagas.

I enlighet med 3 § förordningen om områdesskydd enligt miljöbalken m.m. fastställer länsstyrelsen bifogad skötselplan.

SYFTE

Området skyddas i syfte att bevara biologisk mångfald och värdefulla naturmiljöer, närmare bestämt ett skogsområde med våtmarkspartier som har och håller på att bilda de strukturer, såsom äldre och döda stående och liggande träd, som är kännetecknande för ett naturligt fungerande skogsekosystem.

Ändamålet ska uppnås genom att skogsmiljöerna i huvudsak får utvecklas fritt efter naturligt förekommande processer. För att återställa en naturlig hydrologi kan igenläggning av diken på myrar komma att ske.

Syftet är även att, inom ramen för ovanstående syfte, ge allmänheten möjlighet till friluftsliv.

RESERVATSFÖRESKRIFTER

A. Föreskrifter enligt 7 kap. 5 § miljöbalken om inskränkningar i rätten att använda mark- och vattenområden.

Utöver vad som för övrigt gäller är det förbjudet att:

- 1 uppföra byggnad eller annan anläggning.
- 2 bedriva täkt, anordna upplag, borra, spränga, schakta, gräva, utfylla, tippa eller på annat sätt skada mark, block eller vattenmiljöer.
- 3 dika, dikesrensa eller dämna.
- 4 anlägga luft-, vatten- eller markledning, stängsel eller hägnad.
- 5 anlägga väg, stig, bro eller spång.
- 6 bedriva skogsbruk; avverka eller på annat sätt skada levande eller döda, stående eller omkullfallna träd och buskar, samt att utföra annan skogsvårdsåtgärd.
- 7 sprida kemiska eller biologiska bekämpningsmedel, kalk eller gödselmedel.
- 8 inplantera djur, växter eller andra organismer.
- 9 framföra motordrivet fordon. Förbudet gäller inte snöskoter på snötäckt mark på anvisad skoterled. Förbudet gäller heller inte uttransport av skjutna älgar, björnar och annat högvilt, varvid risken för skador på mark och vegetation ska minimeras.
- 10 upplåta mark för militär övningsverksamhet.
- 11 uppföra jaktorn utan länsstyrelsens tillstånd.

B. Föreskrifter om förpliktelser för ägare och innehavare av särskild rätt att tåla intrång enligt 7 kap. 6 § miljöbalken.

Markägare och innehavare av särskild rätt förpliktigas tåla att följande åtgärder vidtas för att tillgodose ändamålet med reservatet:

- 1 upphuggning och markering av reservatsgränsen.
- 2 uppsättning av informationstavlor.
- 3 undersökningar av mark, vatten, vegetation och djurliv, samt markering av därtill hörande ytor.
- 4 anläggning och underhåll av stigar och spänger.
- 5 framröjning och siktröjning kring befintliga byggnader på toppen av berget Nävernäsan.
- 6 uppförande och underhåll av rastplats/raststuga.
- 7 igenläggning av diken på myrar med därtill hörande avverkning av buskar och träd längs med dikeskanterna. Igenläggning ska ske enbart om omgivande markägares fastigheter inte riskerar att påverkas av förhöjda vattennivåer.
- 8 avlägsnande av främmande arter; exempelvis lärk och contortatall.

C. Föreskrifter enligt 7 kap. 30 § miljöbalken om rätten att färdas och vistas inom reservatet samt om ordningen i övrigt inom reservatet.

Utöver vad som för övrigt gäller är det förbjudet att:

- 1 fälla eller på annat sätt skada levande eller döda, stående eller omkullfallna träd och buskar.
- 2 plocka, gräva upp eller på annat sätt ta bort mossor, lavar eller svampar, med undantag för plockning av icke fridlysta matsvampar och marklevande färgsvampar.
- 3 insamla eller föra bort ryggradslösa djur.
- 4 framföra motordrivet fordon. Förbudet gäller ej snöskoter på snötäckt mark på anvisad skoterled.
- 5 genom grävning eller på annat sätt skada mark, block eller vattenmiljöer.
- 6 uppföra anläggning, såsom vindskydd, koja, bänk, spång, stängsel, ledning, mast eller torn.
- 7 sätta upp skylt, tavla, affisch eller göra inskrift.
- 8 genomföra tävlingar, lägerverksamhet eller andra större arrangemang utan länsstyrelsens tillstånd.
- 9 klättra i boträd eller på annat sätt medvetet störa eller skada djurlivet.

Föreskrifterna ska inte utgöra hinder för bedrivande av renskötsel, inklusive exempelvis snöskoterkörning, i enlighet med bland annat rennäringslagen (1971:437) och terrängkörningsförordningen (1978:594).

Föreskrifterna ska inte utgöra hinder för drift och underhåll av befintliga skogbilvägar som löper intill reservatet. Träd som har fallit, eller hotar att falla över väg, får kapas men ska lämnas i reservatet.

Föreskrifterna ska inte utgöra hinder för enklare underhåll av befintlig skoterled, exempelvis röjning av sly. Alla åtgärder ska föregås av samråd med länsstyrelsen.

Tillstånd enligt föreskrift C8 kan innebära att undantag ges från flera föreskrifter. För verksamheten gäller att eventuell åverkan inte annat än alldeles obetydligt får påverka de värden som reservatet syftar till att bevara.

Föreskrift C9 ska inte hindra ringmärkning av fågel i enlighet med övrigt regelverk.

Länsstyrelsen kan ge tillstånd för vetenskapliga undersökningar som innebär någon form av markering, fällfångst eller annan åverkan, under förutsättning att denna åverkan inte annat än alldeles obetydligt påverkar de värden som reservatet syftar till att bevara. Vetenskapliga undersökningar som inte innebär markering av provtytor eller annan åverkan är tillåtna i reservatet. Vidare ska föreskrifterna inte hindra att i vetenskapligt syfte ta minsta möjliga mängd belägg för artbestämning av exempelvis svampar eller insekter. Observera dock att insamling av vissa arter även kan vara reglerad i artskyddsförordningen (2007:845), det gäller exempelvis större barkplattbagge (*Pytho kolwensis*) som man inte får samla in.

I enlighet med 2 § förordningen om områdesskydd enligt miljöbalken m.m., ansvarar länsstyrelsen för förvaltningen av reservatet. Föreskrifterna ska inte utgöra hinder för förvaltaren, eller den som förvaltaren uppdrar åt, att utföra de åtgärder som anges ovan under B och vars utförande beskrivs närmare i skötselplanen.

Föreskrifterna under C gäller även fastighetsägare och innehavare av särskild rätt till fastighet när de inte nyttjar sin rätt att bruka fastigheten.

SKÄLEN FÖR BESLUT

Områdesbeskrivning

Området är kuperat och beläget 365 till 510 meter över havet, det vill säga ovan högsta kustlinjen, och domineras av morän och hållmark. Berggrunden utgörs av granit.

Naturreservatet utgörs huvudsakligen av en barrblandnaturskog belägen i en blockig sydbrant och en sydsluttning av berget Nävernäsan. Området i sluttningen präglas av gammal granskog där många träd torde vara kring 200 år, medan det i branten finns ett påtagligt inslag av tallöverståndare som är minst 250 år gamla. Mängden död ved är betydande framförallt av gran, av tall mer sparsamt. En fuktig svacka med en mindre bäck återfinns i södra delen av området. Skogen är påverkad av tidigare avverkningar och stubbar finns spridda över området. Trots det är ålders- och höjdspridningen mycket god. Toppen av Nävernäsan ligger i nordöstra delen av reservatet och från den löper ett flackt parti norrut kring Nävernäsmyran. Uppe på toppen växer mer utpräglad höghöjdsgranskog med inslag av äldre tall. Även här förekommer granlågor och skogen är ganska hårt ansatt av snöbrott. På Nävernäsmyran och på myren i norra spetsen av reservatet finns några

grävda diken.

I granskogen i sydsluttningen gjordes 2008 och 2011 fynd av större barkplattbagge-larver (EN*) på granlångor. Arten har ett av sina starkaste fästen i landet i Oringsjö naturreservat bara några hundra meter sydost om Nävernäsän. Den goda tillgången på död ved gör att många andra arter knutna till det substratet har påträffats. Bland övriga arter noterade i området kan nämnas mindre barkplattbagge, gräddticka och rynkskinn (samtliga VU*) samt rosenticka, gränsticka och dvärgbägarlav (samtliga NT*).

På toppen av Nävernäsän finns ett före detta brandbevakningstorn uppfört 1939, samt en raststuga och vissa anläggningar för friluftslivet. Nävernäsän är den högst belägna punkten i Sollefteå kommun och utsikten från tornet är välkänd. Tornet och rastplatsen är väl besökt av skotertrafik under vinterhalvåret och är även ett populärt utflyktsmål under andra delar av året.

Så vitt känt finns inga särskilda kulturmiljölämningar i området.

*) EN= starkt hotad, VU= sårbar, NT=nära hotad enligt 2015 års rödlista.

Förslag till Natura 2000

Hela naturreservatet är föreslagit att ingå i EU:s nätverk Natura 2000 enligt art- och habitatdirektivet. Inom området finns i direktiven ingående naturtyper (se nedan). En särskild bevarandeplan kommer att upprättas för Natura 2000-området.

Framtida verksamheter i anslutning till reservatet som på ett betydande sätt kan påverka miljön i Natura 2000-området, kan kräva tillstånd. Detta regleras dock ej av föreskrifterna för reservatet, utan av annan lagstiftning (miljöbalken 7 kap 28 § m fl).

I naturreservatet ingår följande prioriterade naturtyper enligt art- och habitatdirektivet:

9010 *Västlig tajga 110 ha

Ärendets beredning

Reservatsområdet finns registrerat som naturvårdsobjekt hos länsstyrelsen (nr 83508) sedan 2004. En mindre del av området ingick i länsstyrelsens naturskogsinventering 2004. SCA har registrerat sex nyckelbiotoper inom området.

Hösten 2013 förvärvades området av Naturvårdsverket från den tidigare ägaren SCA (NV-07608-13). Det ingick i det så kallade ESAB-paketet där staten erbjöd de stora skogsbolagen mark från Sveaskog i utbyte mot områden på bolagsmark som planerades bli naturreservat.

I översiktsplanen för Sollefteå kommun finns inga motstående intressen redovisade. Den är dock från 1990 och därför inaktuell. I kommunens vindplan från 2008 beskrivs området Fängsjöhöjden som gränsar till reservatsområdet som ett lämpligt område för storskalig vindkraftetablering. Vindplanen säger också att kända höga naturvärden ska skyddas om

området tas i bruk för vindkraft. År 2015 meddelades tillstånd enligt miljöbalken till storskalig vindkraftetablering i området Fängsjöhöjden. Beslutet är överklagat och har vid dagens datum inte vunnit laga kraft. Det företag som sökt tillstånd har i sin miljökonsekvensbeskrivning angivit att det planerade naturreservatet Nävernäsan helt ska undantas från anläggningsarbeten.

Inför remissbehandlingen har information hämtats från digitalt underlagsmaterial från mineralrättsregistret. Därvid har inga motstående intressen eller andra försvårande omständigheter påträffats.

Remissyttranden har inkommit från Voernese sameby, Skogsstyrelsen och Sveriges Geologiska Undersökning, SGU. Ingendera har något att erinra mot reservatets inrättande.

Länsstyrelsens bedömning

Områdets skogar har påverkats av tidigare huggningar men därefter stått opåverkade av rationellt skogsbruk. Detta har resulterat i en skog som har och håller på att bilda skogsbiologiskt viktiga strukturer, såsom gamla träd och död ved. Dessa värden är ovanliga i dagens av skogsbruk präglade landskap och av grundläggande vikt för att bevara livsformer knutna till områden med mer naturlig skogsdynamik. Naturvärdena i området är följaktligen oförenliga med konventionella skogsbruksmetoder och annan exploatering.

Genom naturreservatsbildning undanröjs exploateringshot och förutsättningarna för bevarande av skogsmiljöerna, med därtill hörande strukturer, processer och arter förbättras.

Skogen har en gång i tiden präglats av brand. Därefter har skogen, på grund av avsaknad av brand, till stor del utvecklats till strukturer som ej är brandberoende, och den mest ändamålsenliga förvaltningen bedöms vara att lämna området för fri utveckling. För att återställa myrarnas naturliga hydrologi, bör om möjligt de grävda diken som finns inom reservatet läggas igen.

Med stöd av föreskrift B8 kan främmande arter avlägsnas. Att sådana arter inte är önskvärda är i enlighet med den grundläggande tanken om att skydda naturmiljöer. Det ges också uttryck för i föreskrift A8 som hindrar införsel av individer, och i Skogsstyrelsens regelverk som anger att contortatall inte får planteras inom en kilometer från naturreservat och nationalparker.

I den händelse en hotad art påträffas eller kunskapsläget ändras för en i dag känd art i reservatet, och det långsiktiga bevarandet av arten inte bedöms tryggat med nuvarande förvaltningsinriktning, skulle det kunna finnas skäl att utfärda en dispens som möjliggör åtgärder nödvändiga för arten. Sådan eventuell dispens ska motiveras av aktuell, välgrundad biologisk kunskap. Vidare bör eventuella åtgärder långsiktigt följas upp och berörda delar dokumenteras före och efter åtgärd. En eventuell dispens förutsätter att särskilda skäl föreligger i enlighet med miljöbalken 7 kap. 7 §, vilket innebär att åtgärderna måste vägas mot de värden som utgjort grund för tillkomsten av detta områdesskydd.

En art som skulle kunna bli föremål för dispensansökan är större barkplattbagge, vars spridning för närvarande studeras i och intill det närbelägna Oringsjö naturreservat. Om

framtida forskning visar att åtgärder behövs för att bevara större barkplattbagge, exempelvis genom att fälla träd eller föra in död ved i området, kan det bli aktuellt med en dispensansökan för att kunna utföra sådana åtgärder. Sådana åtgärder ska dock inte genomföras förrän ovan nämnda pågående försök med fällning av granar har utvärderats, och starka indikationer finns på att åtgärden verkligen fungerar. Det är viktigt att komma ihåg att dylika fällningar tär på det framtida kapitalet av död ved, samt att träden så småningom skulle ha fallit på naturligt sätt. Införsel av död ved utifrån bör därför ses som en mer lämplig åtgärd än fällningar av träd inne i reservatet. I dagsläget bedömer länsstyrelsen att det varken finns något behov av, eller att kunskapsläget motiverar sådana åtgärder.

Länsstyrelsen bedömer att området signifikant bidrar till uppfyllandet av miljömålen "Levande skogar", "Myllrande våtmarker" och "Ett rikt växt- och djurliv". Urvalet av reservatsförslaget har gjorts i enlighet med de nationella och regionala strategierna för formellt skydd av skog från 2005. Avgörande urvalskriterier har varit områdets höga värden på beståndsnivå, samt dess belägenhet i ett av länets så kallade kluster med högst naturvärden, vilket torde innebära förhållandevis god långsiktig ekologisk funktionalitet. Även förekomsten av större barkplattbagge och närheten till en av landets två rikaste lokaler för arten motiverar ett skydd.

Vidare bedömer länsstyrelsen att ett naturreservat i det aktuella området är förenligt med kommunens översiktsplan och vindplan och med hushållningsbestämmelserna i 3 och 4 kap. miljöbalken.

Länsstyrelsen finner vid en vägning mellan enskilda och allmänna intressen i enlighet med 7 kap. 25 § miljöbalken att det för att bevara ovan nämnda naturvärden finns skäl att besluta om att bilda ett naturreservat, samt att förordna om föreskrifter för området och att fastställa en skötselplan. För att uppnå det starka skydd som behövs för områdets naturvärden bör föreskrifterna bland annat omfatta förbud mot såväl exploateringsföretag som skogsbruk i området.

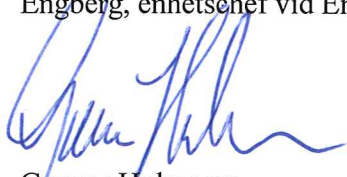
HUR MAN ÖVERKLAGAR

Den som vill klaga över detta beslut ska skriva till regeringen, men skicka eller lämna skrivelsen till länsstyrelsen, postadress: Länsstyrelsen, Enheten för skyddad natur, 871 86 Härnösand.

Skrivelsen ska ha kommit in inom tre veckor från den dag klaganden fick del av beslutet. I skrivelsen ska anges vilket beslut som överklagas och den ändring som begärs. Skriv namn, adress, telefonnummer och ärendets nummer. Om ytterligare upplysningar önskas, kontakta Åsa Michold telefon 0611-34 92 11, asa.michold@lansstyrelsen.se.

Beslutet ska kungöras i länets författningssamling, i Post- och Inrikes Tidningar, Tidningen Ångermanland och NordSverige. Den dag kungörelsen varit införd i ortstidning anses berörda ha fått del av beslutet.

I den slutliga handläggningen av detta ärende har även deltagit Ulrica Åsberg, länsjurist, Thomas Steinwall, planhandläggare, Frida Uebel, miljöhandläggare samt Torbjörn Engberg, enhetschef vid Enheten för skyddad natur.



Gunnar Holmgren
landshövding



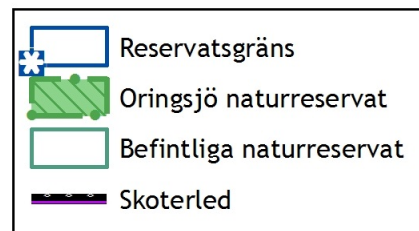
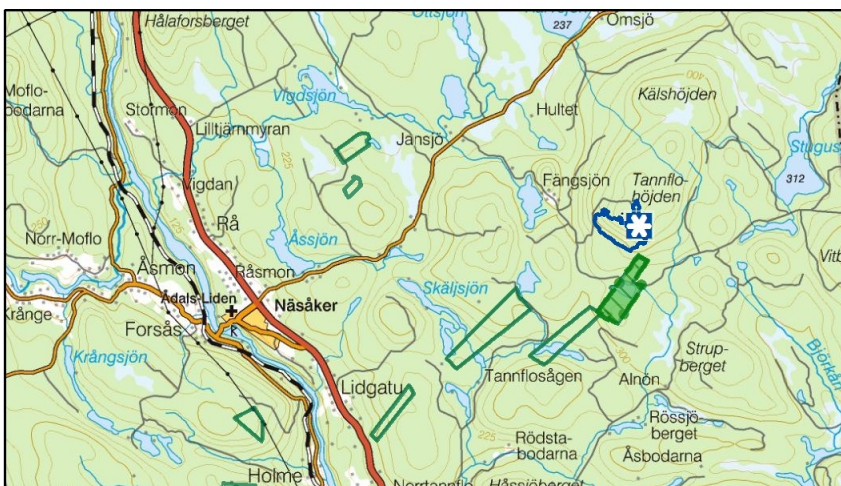
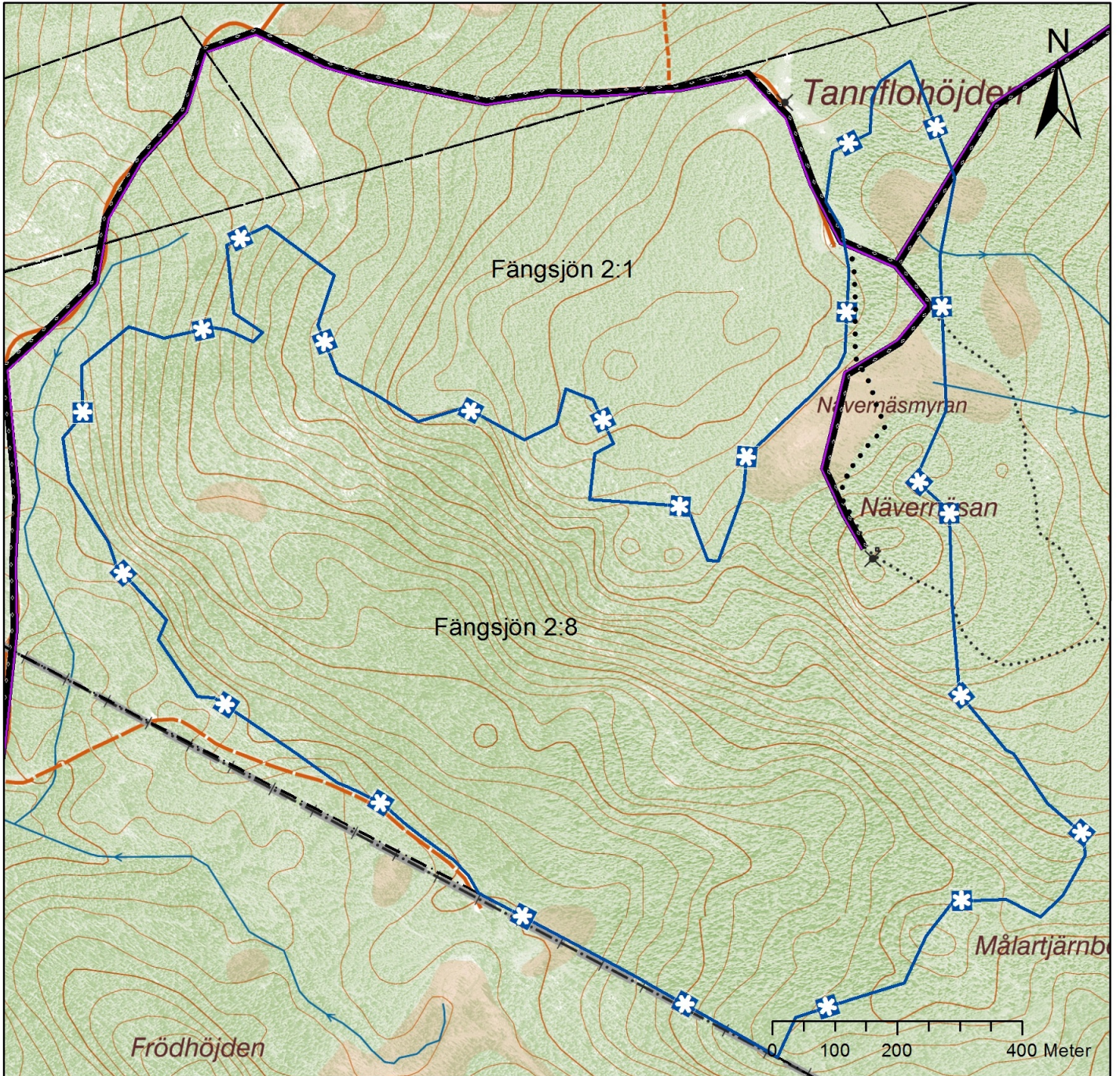
Åsa Michold
naturvårdshandläggare

Bilagor

- 1 Beslutskarta
- 2 Sändlista
- 3 Skötselplan

Nävernäsans naturreservat

Bilaga 1
Beslutskarta
Dnr 511-1062-14



© Länsstyrelsen Västernorrland
© Lantmäteriet Geodatasamverkan

Skötselplan för *Nävernäsans naturreservat*

Denna skötselplan ska användas tillsammans med det beslut som utgör grunden för planen. I beslutet återfinns viktig information såsom beslutsmening, syfte, föreskrifter och en sammanfattande beskrivning av området.

Gränser

Reservatet ska märkas ut enligt svensk standard (SIS 03 15 22) genom målning på träd inom reservatet i gränsgatan och uppsättning av stolpar med reservatsbricka i gränsvinklar och där det är naturligt för besökare att korsa reservatsgränsen.

Brand

Om okontrollerad brand uppkommer inom reservatet bör släckning inriktas mot naturliga avgränsningar och mot reservatets ytterkanter om räddningschefen anser att branden härmed slutligen kan bekämpas. All eventuell brandbekämpning bör ske med så skonsamma metoder som möjligt och med största hänsyn till mark, vegetation och vatten.

Servitut och samfälligheter mm

Reservatsfastigheten belastas av ett så kallat färdelservitut till förmån för Fängsjö by. Det omfattar "nödvändiga vinter- och sommarvägar över varandras ägor".

Vägar

Enligt avtal mellan Naturvårdsverket och SCA (huvudavtal tecknat 2011 (NV-06241-11), tillägg tecknat 2013 (NV-07620-13)), avseende väghållningskostnader till naturreservat, äger staten rätt att använda vägen från avtaget längs Stugusjövägen upp till reservatparkeringen, dels för skötsel och tillsyn och dels för att hänvisa besökare till reservatet. SCA ansvarar för att vägen underhålls så att den är framkomlig med personbil under barmarkssäsongen. För detta betalar staten en årlig vägavgift.

Skotertrafik och skoterleder

Skotertrafik är generellt förbjuden inom reservatet med undantag för på anvisad skoterled som är markerad på skötselkartan (se föreskrifter A9 och C4). Skoterleden underhålls av Näsåkers skoterklubb.

Avtal

Ett avtal om lägenhetsarrende (dnr 512-8762-15) har upprättats mellan länsstyrelsen och arrendatorn Näsåkers brandmannaklubb. Enligt detta har arrendatorn rätt att nyttja

arrendeområdet för att kunna använda de byggnader som denne äger inom området och som bland annat innefattar brandbevakningstorn och raststuga. Enligt avtalet ska arrendatorn sköta och underhålla byggnaderna och de ska hållas öppna för allmänheten. Arrendatorn ska i alla sammanhang svara för skada som härrör från dennes verksamhet på arrendestället. Arrendatorn ansvarar helt för säkerheten och eventuella personskador som uppstår vid beträdande/nyttjande av byggnaderna. Arrendatorn har ansvar för av verksamheten orsakad skada på arrendestället även efter avtalets upphörande.

Jakt

Staten har upplåtit rätten till all jakt inom naturreservatet till SCA Skog AB. Upplåtelsen gäller till och med 30 juni 2019. Avtalet ska sägas upp senast ett år före avtalstidens utgång annars förlängs avtalet automatiskt med 5 år. Uppsägning förutsätter enligt upplåtelsen att jakten regleras i reservatsföreskrifter (Naturvårdsverket diarienummer: NV-07610-13).

Reservatsföreskrifterna reglerar inte jakten i sig men reglerar utövandet enligt följande: Vid uttransport av högvilt får mindre banddriven älgragare eller fyrhjulig motorcykel användas, varvid risken för markskador och spårbildning ska minimeras (se föreskrift A9). Siktgator får inte röjas (se föreskrift A6).

Befintliga jaktorn ägs av jakträttsinnehavaren och ska underhållas eller rivas.

Tillstånd för uppförande av nya jaktorn ska sökas hos länsstyrelsen (se föreskrift A11). Av reservatsföreskrifterna följer vidare att varken levande eller döda träd i reservatet får nyttjas till ved (se föreskrift A6). Dessutom ska anslag om pågående jakt sättas upp i anslutning till reservatets informationstavla (se skötselkartan).

Förslag till Natura 2000

Hela reservatet är föreslagit att ingå i EU:s nätverk av skyddade områden, Natura 2000. För Natura 2000-området kommer en bevarandeplan att fastställas i vilken det anges vad som krävs för att upprätthålla gynnsam bevarandestatus för utpekade habitat och arter. Målen och åtgärderna i denna skötselplan är utformade för att överensstämma med de mål som sedan finns i bevarandeplanen. Vissa mål i bevarandeplanen bedöms inte relevanta att införliva i skötselplanen för reservatet.

Förvaltning och tillsyn

Länsstyrelsen ansvarar för förvaltningen av reservatet och tillsynen när det gäller efterlevnaden av reservatsbestämmelserna. Träd som röjs bort kring byggnader på Nävernäsan (se föreskrift B5), får användas av reservatsförvaltaren till ved vid rastplats och stuga. Ett skötselavtal har tecknats mellan länsstyrelsen och Näsåkers brandmannaklubb gällande viss skötsel av anordningar i reservatet (dnr 512-3003-16).

Skötselområden med bevarandemål och åtgärder

Området har indelats i tre skötselområden, som tillsammans omfattar hela reservatsområdet.

Skötselområde 1

Skogsmark

Övergripande mål

Att låta skogsmiljöerna utvecklas fritt efter naturligt förekommande processer med de strukturer, såsom gamla träd och döda stående och liggande träd, som är kännetecknande för ett naturligt fungerande skogsekosystem.

Åtgärder

- Avlägsnande av främmande arter
Det finns några lärkar på toppen av berget och några contortatallar längs stigen. Längs norra reservatsgränsen ligger ett contortabestånd, varför det kan uppstå behov av att avlägsna contortatallar som sprider sig över gränsen.
- Uppföljning större barkplattbagge
Uppföljning av förekomsten av större barkplattbagge bör göras.

Skötselområde 2

Myrar

Övergripande mål

Att myrarna har en naturlig hydrologi.

Målindikatorer:

- De diken som förekommer inom reservatet har ingen negativ inverkan på våtmarkerna.

Åtgärder

- Igenläggning av diken
Igenläggningen föregås av röjning av sly och träd på gamla dikesvallar utifrån det behov som finns.

Inför en dikesigenläggning bör en GIS-analys med hjälp av bland annat höjddata, nederbördsdata samt avrinningsområdesutbredningar genomföras för att bedöma hur igenläggningen bäst bör utföras. För exempel på metod för GIS-analysen, se projektet Life to ad(d)mire som genomfördes i bland annat Västernorrlands län åren 2010-2015. Analysen ska kunna ge svar på huruvida omgivande fastigheter kan riskera att påverkas negativt och i så fall vilka åtgärder som kan vidtas för att så inte ska ske.

Skötselområde 3

Information och tillgänglighet

Övergripande mål

Att låta området vara fortsatt tillgängligt för allmänheten, samt att besökare ska få relevant information om området.

Målindikatorer:

- Informationstavlorna är på plats och i gott skick.
- Aktuell information finns på länsstyrelsens hemsida.
- Anordningar för friluftsliv ska vara i gott skick.

Åtgärder

- Informationstavlor
Två informationstavlor sätts upp, en vid reservatparkeringen och en vid rastplatsen.
- Information på hemsida
En beskrivning läggs ut på länsstyrelsens hemsida.
- Stig och spång
Befintlig stig från reservatparkeringen till brandtornet och övriga byggnader på Nävernäsans topp dras om för att ligga inom reservatet. En ny spång byggs över Nävernäsmyran.
- Rastplats på Nävernäsän
Rastplatsen på Nävernäsän ska vara i gott skick. Anläggningarna här innefattar brandtorn, raststuga, dass, vindskydd med eldplats och vedförråd samt bänkbord.
- Røjning kring byggnader
Framrøjning och siktrøjning kring befintliga byggnader och rastplats.

Sammanfattning och prioritering av åtgärder

Prio	Åtgärd	Skötsel- omr	Start	Intervall	Finansiering
1	Informationstavlor	3	2016	engångsåtgärd	reservatsanslag
1	Information på hemsida	3	2016	engångsåtgärd	reservatsanslag
1	Stig och spång	3	2016	vid behov	reservatsanslag
1	Rastplats på Nävernäsän	3	2016	löpande tillsyn	reservatsanslag
1	Avlägsnande av främmande arter	1	2017	vid behov	reservatsanslag
1	Røjning kring byggnader	3	2017	vid behov	reservatsanslag
2	Uppföljning större barkplattbagge	1	2017	vart 12:e år	reservatsanslag
3	Igenläggning av diken	2	2021	engångsåtgärd	reservatsanslag

Uppföljning

Uppföljning av reservatets syfte och gynnsam bevarandestatus för miljöer och arter är en prioriterad uppgift för reservatsförvaltningen, förutom de åtgärder som anges ovan. Uppföljning av förekomsten av större barkplattbagge bör göras med 12 års mellanrum.

Sammanfattning av uppföljningsbara mål

Skötsel- omr	Kvalitetsmål	Intervall
2	De diken som förekommer inom reservatet har ingen negativ inverkan på våtmarkerna.	löpande tillsyn
3	Anordningar för friluftsliv ska vara i gott skick.	löpande tillsyn
3	Aktuell information finns på länsstyrelsens hemsida.	löpande tillsyn
3	Informationstavlorna är på plats och i gott skick.	löpande tillsyn

Nävernäsans naturreservat

SKÖTSELKARTA
Dnr 511-1062-14

