



Skötselplan för **S**vardalens Naturreservat

SKÖTSELPLAN FÖR SVARDALENS NATURRESERVAT

Skötselplanen gäller utan tidsbegränsning. En översyn bör göras senast inom 10 år för att bedöma behovet av revidering. Skötselplanen har upprättats av Länsstyrelsen 2016. Planförfattare har varit Linnea Holmstrand. Foton, både framsida och inne i planen är tagna av Linda Vålberg och Linnea Holmstrand.

Framsidesfoton: krokig al i sumpskog (vänstra bilden), grova granar undersökts av nyfikna händer (högra bilden).

Innehållsförteckning

A. ALLMÄN BESKRIVNING	3
Administrativa data om naturreservatet	3
Syfte, föreskrifter och skäl för beslut	4
Översiktlig beskrivning av befintliga förhållanden	4
Naturbeskrivning	4
Historisk och nuvarande markanvändning	5
Områdets bevarandevärden	6
Källuppgifter	8
B. PLANDEL	9
Syfte med naturreservatet	9
Disposition och skötsel av mark	9
Skötselområden	9
Sammanfattning och prioritering av planerade skötselåtgärder	16
Jakt	16
Utmärkning av reservatets gräns	16
Tillsyn	16
Dokumentation och uppföljning	16
Dokumentation och inventeringar	16
Uppföljning	17
Finansiering av naturvårdsförvaltningen	17

A. ALLMÄN BESKRIVNING

Administrativa data om naturreservatet

Reservatets benämning:	Svartdalens naturreservat	
NVR-id:	2045832	
Beslutsdatum:	2016-12-19	
Län:	Östergötland	
Kommun:	Söderköping	
Areal:	42,1 ha	
	Land:	42,1 ha
	Produktiv skog:	40,6 ha
Naturtyper:	9010 Västlig taiga	33,2 ha
(Natura 2000 habitat)	9050 Näringsrik granskog	2,6 ha
	9080 Lövsumpskog	0,6 ha
	91D0 Skogsbevuxen myr	0,2 ha

Prioriterade bevarandevärden

Naturtyper:	Sumpskog, barrblandskog, hållmarkstallskog
Arter/grupper:	Fåglar, skalbaggsfauna, kärlväxter, mossor, lavar, svampar
Strukturer/funktioner:	Interndynamik, hydrologi, (brand), gamla träd, död ved

Fastighet/markägare	Skruckeby 5:12 (Lars Benegård) Mogata-Husby 3:154 (Marita & Jan Philipson) Mogata-Husby 4:1 (Mattias Larsson)
----------------------------	---

Förvaltare:	Länsstyrelsen Östergötland
--------------------	----------------------------

Lägesbeskrivning:	Ca 12 km sydöst om Söderköping
--------------------------	--------------------------------

Vägbeskrivning:	Följ E22:an söderut genom Söderköping och ta av på väg 210 mot Stegeborg. Efter 1,2 km ta av mot Mogata och passera genom Mogata. 4 km sydöst om Mogata sväng vänster vid skylt som pekar höger mot Össby. Efter några meter på skogsvägen finns parkeringsmöjlighet på vägens högra sida.
------------------------	--

Syfte, föreskrifter och skäl för beslut

Se reservatsbeslutet.

Översiktlig beskrivning av befintliga förhållanden

Svartdalen är ett barrskogsområde på drygt 40 ha som ligger ca 12 km sydöst om Söderköping i Söderköpings kommun.



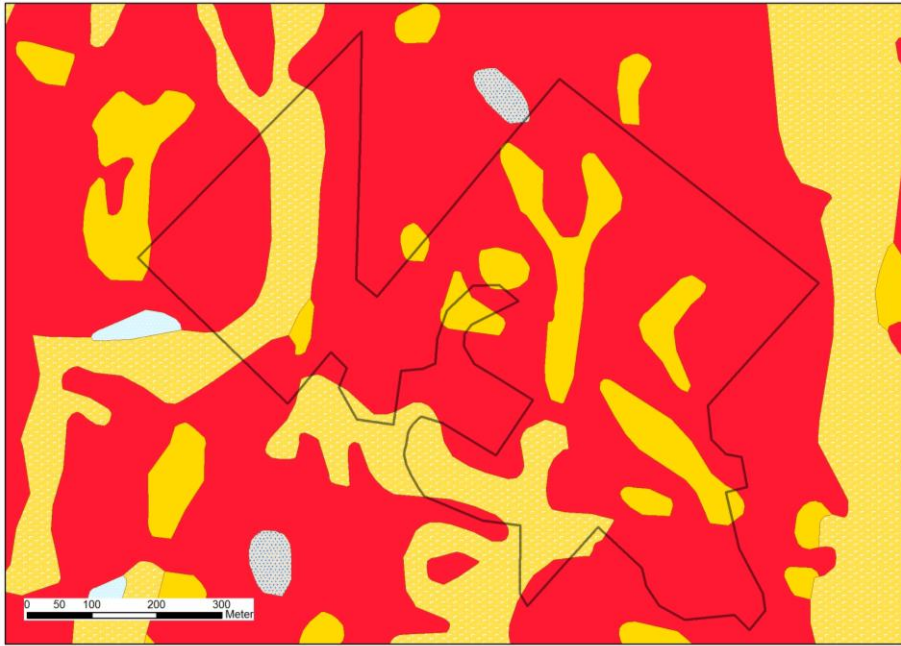
Översiktskartan ovan visar läget för Svartdalens naturreservat, en dryg mil sydöst om Söderköping.

Naturbeskrivning

Området domineras av gammal granskog med små tallhällmarker på höjder och sumpskogsstråk insprängda på friskare marker. Området ligger i en värdefull tallskogstrakt, vilket betyder att det finns förhållandevis mycket tallnaturskog och stora populationsstorlekar av de växter och djur som är knutna till gammal tallskog, i trakten. Dessa arter har därför goda chanser att klara sig på lång sikt om deras livsmiljöer skyddas i den här trakten.

Skogens ålder är ovanligt hög för granskogar i södra Sverige och det finns gott om gamla träd. Samtidigt är skogen flerskiktad, det vill säga det finns träd i alla åldrar. Det gör att det finns förutsättningar för att det alltid ska kunna finnas gamla träd i området. Nere i Svartdalen är skogen något yngre men här finns andra kvaliteter i form av grova granlågor och kalkpåverkade översilningsmarker. I hela området finns en rik flora och fauna knuten till gammal naturskogsartad skog.

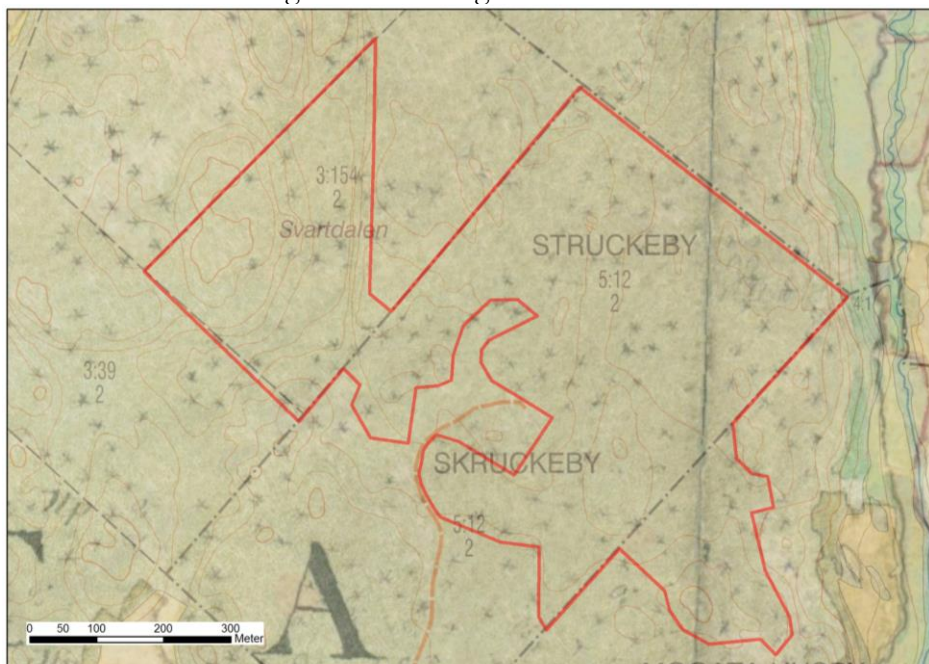
Berggrundet i området består i huvudsak av ett stråk av metaandesit/-dacit i de centrala delarna medan berggrunden i den östra och västra kanten består av granodiorit. På höjderna i området går berg i dagen medan det i svackor, som dalgången i Svartdalen, finns stråk av postglacial finlera. I områdets lägre delar finns även fläckvis en del galcial lera.



Jordartskartan ovan visar jordarter inom och utanför Svartdalens naturreservat. Rött är berg i dagen, gult är glacial lera och gult med vita prickar är postglacial lera (digital jordartskarta, SGU).

Historisk och nuvarande markanvändning

Enligt en arealavmätningsskarta från 1695 framgår det att skogen i området bestod av bränsle/ved, klenare byggnadsvirke och något gran, björk och alskog. Granen var alltså på den tiden inte alls dominerande som idag. Häradskartan från 1868-77 visar att området var barrskogsklädd med något mindre område med ett större inslag av lövträd. Även på 1940-talets ekonomiska karta, som visar markanvändningen för ca 75 år sedan är större delen av området skogsbeklädd. Viss plockhuggning har skett i området, vilket gamla stubbar tyder på, men det är till största delen inte påverkat av tidigare hyggesavverkningar. Efter de senaste årens stora stormar har många vindfällen tagits ut och det är därför en viss brist på hård död ved. Troligen har en del vindfällen tagits ut även tidigare.



Häradskartan ovan är upprättad 1868-1877. Gul bakgrund=åkermark, grön=slätteräng, vit=utmark, stjärnor=barrträdsklädd mark, ringar=lövträdsklädd mark. Svartdalens naturreservat var barrskogsklädd utmark, med mindre inslag av lövträd.

Områdets bevarandevärden

Biologiska bevarandevärden

De biologiska värdena är främst knutna till de gamla träden av gran och tall, den döda veden och variationen av värdefulla naturmiljöer som gammal grandominerad barrskog, sumpskog och hållmarkstallskog. Området är mycket varierat både i topografi och markens fuktighet med gammal granskog, fuktiga sumpskogsmiljöer och kalkpåverkade översilningsmarker i svackor samt torrare hållmarker med tall på höjder som utgör viktiga biotoper för många ovanliga och känsliga arter. Den långa skogliga kontinuiteten, variationen av miljöer och den rika tillgången på viktiga substrat skapar goda förutsättningar för områdets mångfald av arter. Sammanlagt är 17 rödlistade arter funna inom området. Förutom dessa har även ett flertal signalarter observerats i området. Mest intressant är kanske förekomsten av den i södra Sverige mycket sällsynta ringlaven, men här finns även flera andra krävande mossor, svampar och insekter. Flera av dessa är spridda över hela området. I områdets sumpskogar finns en mycket rik mossflora med krävande och sällsynta arter både på ved och på alsocklar. Sommartid kan man se missnen blomma i den fuktiga skogen liksom orkidéerna Jungfru Marie Nycklar och knärot. Skogsområdet nyttjas av en relativt rik skogsfågelfauna, bland annat finns här tjäder, järpe, morkulla, tofsmes, talltita, entita och svartmes.

Tabell med nationellt rödlistade arter (enligt 2015 års rödlista) och signalarter (enligt Skogsstyrelsens metodik för nyckelbiotopsinventering) som är funna i Svartdalens naturreservat. NT=nära hotad, VU=Sårbar, EN=Starkt hotad. N2000 = art upptagen i EU:s Fågeldirektivs bilaga 1 eller Art- och habitatdirektivs bilaga 2.

Svensk namn	Vetenskapligt namn	Status
Lavar		
Gammelgranslav	<i>Lecanactis abietina</i>	signalart
Kattfotslav	<i>Arthonia leucopellaea</i>	signalart
Glansfläck	<i>Arthonia spadicea</i>	signalart
Rostfläck	<i>Arthonia vinoso</i>	signalart
Nästlav	<i>Bryoria furcellata</i>	signalart
Gulnål	<i>Chaenotheca brachypoda</i>	signalart
Ringlav	<i>Evernia divaricata</i>	VU, signalart
Skuggblåslav	<i>Hypogymnia vittata</i>	signalart
Mossor		
Liten hornflikmossa	<i>Lophozia ascendens</i>	VU, signalart
Vedtrappmossa	<i>Anastrophyllum bellerianum</i>	NT, signalart
Skogstrappmossa	<i>Anastrophyllum michauxii</i>	NT, signalart
Stor revmossa	<i>Bazzania trilobata</i>	signalart
Långflikmossa	<i>Norvellia curvifolia</i>	signalart
Flagellkvastmossa	<i>Dicranum flagellare</i>	signalart
Rörsvepemossa	<i>Jungermannia leiantha</i>	signalart
Grön sköldmossa	<i>Buxbaumia viridis</i>	N2000, signalart
Stubbspretmossa	<i>Herzogiella seligeri</i>	signalart
Blåsflikmossa	<i>Lejeunea cavifolia</i>	signalart
Kornknutmossa	<i>Odontoschisma denudatum</i>	NT, signalart
Vågig sidenmossa	<i>Plagiobesium undulatum</i>	signalart
Källpraktmossa	<i>Pseudobryum cinclidioides</i>	signalart
Skogshakmossa	<i>Rhytidiadelphus subpinnatus</i>	signalart
Blåmossa	<i>Leucobryum glaucum</i>	signalart
Bollvitmossa	<i>Sphagnum wulfianum</i>	signalart
Kantvitmossa	<i>Sphagnum quinquefarium</i>	signalart
Svampar		
Kryddspindelskivling	<i>Cortinarius percomis</i>	signalart
Odörspindling	<i>Cortinarius russeoides</i>	NT

Skötselplan för Svartdalens naturreservat

Blodticka	<i>Gloeoporus taxicola</i>	signalart
Mottaggsvamp	<i>Sarcodon squamosus</i>	NT
Laxticka	<i>Hapalopilus aurantiacus</i>	VU
Dofrtaggsvamp	<i>Hydnellum suaveolens</i>	NT
Blå taggsvamp	<i>Hydnellum caeruleum</i>	NT
Skarp dropptaggsvamp	<i>Hydnellum peckii</i>	signalart
Orange taggsvamp	<i>Hydnellum aurantiacum</i>	NT
Sotriska	<i>Lactarius lignyotus</i>	signalart
Svavelriska	<i>Lactarius scrobiculatus</i>	signalart
Mandelriska	<i>Lactarius volemus</i>	signalart
Granticka	<i>Pbellinus chrysoloma</i>	NT, signalart
Tallticka	<i>Pbellinus pini</i>	NT, signalart
Svart taggsvamp	<i>Pbellodon niger</i>	NT, signalart
Kärlväxter		
Grön pyrola	<i>Pyrola chlorantha</i>	signalart
Knärot	<i>Goodyera repens</i>	NT, signalart
Jungfru Marie Nycklar	<i>Dactylorhiza maculata</i>	signalart
Sårläka	<i>Sanicula europaea</i>	signalart
Lundelm	<i>Elymus caninus</i>	signalart
Skärmstarr	<i>Carex remota</i>	signalart
Gullpudra	<i>Chrysosplenium alternifolium</i>	signalart
Missne	<i>Calla palustris</i>	signalart
Insekter		
Bronshjon	<i>Callidium coriaceum</i>	signalart
Granbarkgnagare	<i>Microbregma emarginata</i>	signalart
Svart praktbagge	<i>Anthaxia similis</i>	signalart
Fåglar		
Tjäder	<i>Tetrao urogallus</i>	N2000
Tretåig hackspett	<i>Picoides tridactylus</i>	NT
Spillkråka	<i>Dryocopus martius</i>	NT
Morkulla	<i>Scolopax rusticola</i>	
Tofsmes	<i>Parus cristatus</i>	
Entita	<i>Parus palustris</i>	
Talltita	<i>Parus montanus</i>	
Järpe	<i>Tetrastes bonasia</i>	
Svartmes	<i>Periparus ater</i>	

Geologiska bevarandevärden

Området har inga kända särskilda geologiska värden. För allmän beskrivning av geologin, se avsnittet *Naturbeskrivning*.

Kulturhistoriska bevarandevärden

Det finns inga registrerade fornlämningar eller övriga kulturhistoriska lämningar. Fornlämningar skyddas av kulturmiljölagen.

Intressen för friluftslivet

Området är varierat och intresseväckande med sina gammelskogsmiljöer med gamla träd och intressanta arter. Sumpskogsmiljöerna kan upplevas svärgenomträngliga men den som tar sig bort till sumpskogssänkan i Svartdalen i områdets nordvästra del får uppleva en vacker frodig dal med hög luftfuktighet och många spännande murkna och mossöväxta lågor att klättra på. Området ligger relativt nära Söderköping och nyttjas till svampplockning av närboende. I dagsläget är antalet besökare få och det finns inga anordningar för friluftslivet. Parkering och en informationstavla planeras.

Källuppgifter

Naturvårdsprogram Söderköpings kommun, område NVP05865810.

Nyckelbiotopsinventering, Skogsstyrelsen Östra Götaland, 1997.

Artportalen, ArtDatabanken.

Gisskikt med bergarter och jordarter, tillhandahållen av SGU.

Historiska kartor (www.lantmateriet.se): Häradskarta 1868-1877, Rak-id J112-55-2 och Gamla ekonomiska kartan 1948, Trolleflod J133-9F4f50.

Länsstyrelsens naturreservatsutredning.

B. PLANDEL

Syfte med naturreservatet

Syftet med Svartdalens naturreservat är att bevara och vårda den biologiska mångfald och variation av värdefulla naturmiljöer som finns i området, främst gammal grandominerad barrskog, sumpskog och hållmarkstallskog. Viktiga strukturer som bevaras i området är exempelvis gamla träd och död ved. Ett övergripande mål är att livsmiljöer och arter enligt Natura 2000 ska uppnå eller bevara ett gynnsamt tillstånd samt även att reservatet ska kunna användas av friluftslivet. Vad gäller Svartdalens naturreservat handlar det främst om naturtypen ”taiga” och därtill hörande flora och fauna.

Syftet ska nås genom att naturreservatet undantas från skogsbruk och åtgärder som kan påverka områdets hydrologi. I stora delar lämnas området orört. För att nå syftet behövs dock skötselåtgärder i delar av området för att gynna vidgreniga och ljusgynnade träd, skapa död ved samt återställa påverkade områdets hydrologi. För att nå syftet för friluftslivet kan anordningar för friluftslivet bli aktuella.

Disposition och skötsel av mark

Naturreservatet ska i huvudsak lämnas orört förutom i ungskogar och hållmarkstallskog där försiktiga åtgärder genomförs för att gynna vidgreniga och ljusgynnade träd och skapa död ved i syfte att bevara områdets särpräglade natur med dess flora och fauna.

Om fornlämningar och kulturhistoriska lämningar upptäcks i reservatet ska de skötas på ett sådant sätt att lämningen bevaras utan att naturvärden skadas.

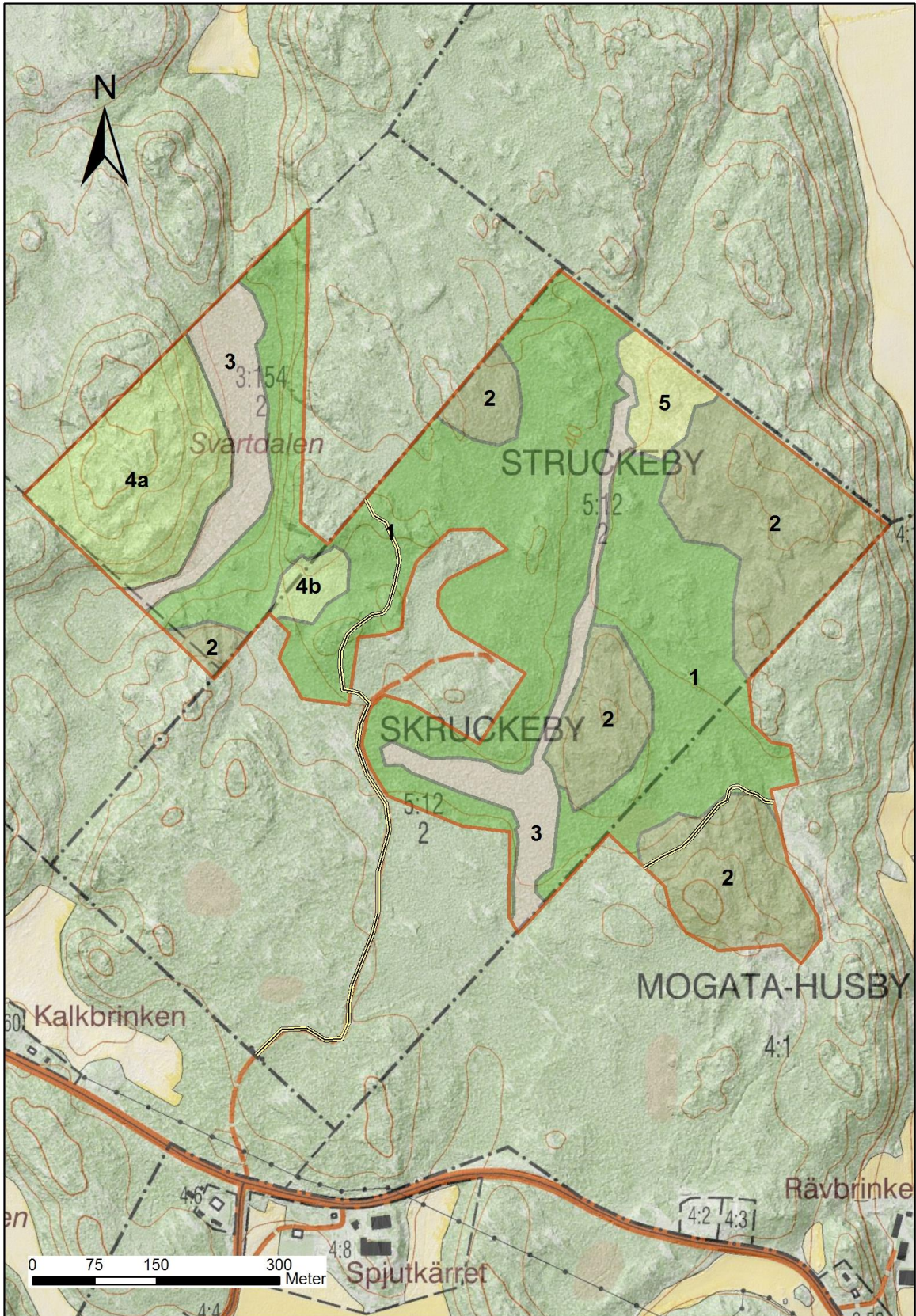
Se vidare under respektive skötselområde.

Skötselområden

Reservatet är indelat i sex skötselområden;

1. Äldre barrblandskog som lämnas orörd. Återställande av hydrologin kan bli aktuellt på sikt.
2. Hållmarkstallskog med mindre åtgärder för att efterlikna naturliga störningar och gynna vidgreniga och ljusgynnade träd.
3. Sumpskogar som lämnas orörda. Återställande av hydrologin kan bli aktuellt på sikt.
4. Yngre barrblandskog som utvecklas långsiktigt till naturskogsartad taiga, har behov av skötselinsatser.
5. Yngre blandskog som utvecklas långsiktigt till naturskogsartad taiga, har behov av skötselinsatser.
6. Anordningar för friluftslivet (parkering, skylt, eventuellt vandringsled).

Skötselplan för Svartdalens naturreservat



Karta med skötselområden för Svartdalens naturreservat.

Skötselområde 1, äldre barrblandskog

Areal: 21,5 ha, fördelat på två delområden

Målnaturtyp: Taiga (naturtypskod 9010) 18,7 ha, Näringsrik granskog (naturtypskod 9050) 2,6 ha och Skogsbevuxen myr (naturtypskod 91D0) 0,2 ha

Naturtyper idag: Taiga (naturtypskod 9010) 18,7 ha, Näringsrik granskog (naturtypskod 9050) 2,6 ha och Skogsbevuxen myr (naturtypskod 91D0) 0,2 ha

Beskrivning

Naturtypen består av gammal naturskogsartad barrblandskog på bördig mark och i svackor mellan bergshöjderna. Stora delar är grandominerade, men har ofta ett stort tallinslag. Här och var inom skötselområdet finns mindre partier med torrare hållmarker där tallen dominerar. Fuktigare områden som fuktstråk och små öppna mossar finns också inom området. Bland lövträden märks främst björk och al men även en del asp och ek. Delar av området utgörs av en rikare (basmineralpåverkad) typ av granskog som kallas näringsrik granskog. Här finns förutom lite mer krävande växter som sårläka, lundelm, knärot och Jungfru Marie Nycklar även förutsättningar för en rik svampflora med arter som dofttaggvamp och svavelrisk. Inslaget av död ved varierar, men det finns död ved av olika trädslag och i olika förmultningsstadier, vilket är till nytta för arter som bland annat grön sköldmossa. På gamla, levande granar växer gammelgranslav och kattfotslav. På marken växer blåmossa. I delar av skötselområdet draperar hänglavar många av träden. Bland dessa lavar utmärker sig den mycket sällsynta ringlaven som är funnen i området.

Bevarandemål och gynnsamt tillstånd

- I skötselområdet bevaras och utvecklas de olika grandominerade gammelskogsmiljöerna, och de strukturer som hör till dessa naturtyper, genom intern dynamik.
- Skötselområdets hela areal ska bestå av naturtyperna Taiga 9010 på 18,7 ha, Näringsrik granskog 9050 på 2,6 ha och Skogsbevuxen myr 91D0 på 0,2 ha.
- Gamla träd och grov död ved i olika nedbrytningsstadier är viktiga strukturer och ska finnas i för naturskog naturliga nivåer utan att aktiva åtgärder sätts in.
- Typiska arter för barrnaturskog och rödlistade arter som är knutna till eller beroende av lång skoglig kontinuitet, gamla träd och död ved i olika former, ska fortleva på lång sikt med livskraftiga populationer. Exempel på arter som indikerar gynnsam bevarandestatus och som bevaras är grön sköldmossa och dofttaggvamp.

Åtgärder

Inga åtgärder bedöms vara nödvändiga för närvarande. Området lämnas för fri utveckling. Om det visar sig att delar av skötselområdet är påverkat av markavvattning ska det vara möjligt att återställa hydrologin efter särskild utredning.

Skogsbruksvägar som framgår av skötselplanekartan hålls fria från träd. Träd som faller dras åt sidan och lämnas kvar i intilliggande skog. På fastigheten Mogata-Husby 4:1 får en väg på maximalt 3 meter tas i anspråk för att möjliggöra skogsbruksåtgärder utanför reservatet. I dagsläget finns här ingen väg men den framtida vägens sträckning är markerad på skötselplanekartan. En liten bit av denna vägs sträckning berör skötselområdet. Enstaka träd får fällas för att skapa framkomlighet. Träden lämnas kvar i intilliggande skog. Se även under skötselområde 2.

Skötselområde 2, hållmarkstallskog

Areal: 10,3 ha, fördelat på fem delområden

Målnaturtyp: Taiga (naturtypskod 9010) 10,3 ha

Naturtyper idag: Taiga (naturtypskod 9010) 10,3 ha

Beskrivning

Skötselområdet består av talldominerade höjder med gott om berghällar. Naturvärdena i naturtypen bevaras och utvecklas i huvudsak utan särskilda skötselåtgärder. I denna del av Sverige är den här typen av skogar präglade av naturliga skogsbränder med jämförelsevis korta intervall och i skötselområdet kan man se spår efter brand på äldre tallar. Långsam igenväxning, som i ett naturtillstånd skulle motverkas av skogsbränder, kan skada livsmiljön för arter som är knutna till solexponerade tallstammar. Då bränning inte är aktuellt inom reservatet bör åtgärder genomföras för att efterlikna naturliga störningar och få solvarma miljöer vid enstaka äldre levande och döda träd. Åtgärden måste dock ske med stor försiktighet då det finns höga naturvärden knutna till gran och fuktiga miljöer i reservatet som helhet.

Gran, varav en del senvuxen, växer i huvudsak i svackor och branter där miljön är fuktigare men det finns även en del senvuxen gran på högre belägna marker inom skötselområdet. Yngre gran kommer även i kantzonen till de torra berghällarna. Det finns inslag av lövträd som björk, asp, ek och rönn varav en del är äldre. Trädskiktet är flerskiktat med öppnare partier omväxlat med tätare partier. På hållarna växer lavsamhällen och där en jordmån finns växer det främst risväxter. Till buskskiktet hör bland annat enbuskar.

Många av träden i skötselområdet är gamla och det finns en del död ved både som lågor och torrträd. Ett par mindre ytor med skvattramossar finns i reservatets nodöstra del. Området har höga naturvärden knutna till bland annat gammal tall och död ved, till exempel växer talticka på levande gamla tallar och svart praktbagge är noterad i området. Gamla stubbar vittnar om att en viss plockhugning skett längre tillbaka i tiden.

Bevarandemål och gynnsamt tillstånd

- I skötselområdet bevaras och utvecklas de olika talldominerade gammelskogsmiljöerna med ett visst inslag av löv och gran och de strukturer som hör till dessa naturtyper. Skogen ska bevara en variation av tätare partier och öppnare, med solbelysta hållmarksluckor.
- Skötselområdets hela areal på 10,3 ha ska bestå av naturtypen Taiga 9010.
- Typiska arter för talldominerad naturskog och rödlistade arter som är knutna till eller beroende av äldre tallskogar med lång skoglig kontinuitet, gamla träd och död ved i olika former ska fortleva på lång sikt med livskraftiga populationer. Exempel på arter som indikerar gynnsam bevarandestatus och som bevaras är talticka.
- Mängden gamla träd och grov död ved i olika nedbrytningsstadier och olika exponeringsgrad ska finnas i för naturskog naturligt förekommande nivåer. Måttliga mängder av den döda veden och de levande äldre tallarna ska ha god ljustillgång.
- De grova, eller gamla senvuxna lövträd och granar som förekommer i området ska vidareutveckla naturvärden och det ska finnas efterträdare till dessa trädslag.

Åtgärder

Mindre åtgärder genomförs för att efterlikna naturliga störningar och få solvarma miljöer vid enstaka äldre levande och döda träd, främst tall, men även löv. Dessa samordnas med åtgärder för att få mer död ved, som bitvis är en bristvara i reservatets talldominerade delar. Vid alla åtgärder gäller att gamla och senvuxna träd inte ska dödas och att åtgärderna genomförs på ett

sätt som undviker tydliga spår av mänskliga åtgärder. På de platser där delområdena gränsar mot skog med hög luftfuktighet ska åtgärderna utföras extra varsamt och sparsamt. Åtgärderna kan göras genom:

- Friställning av enstaka äldre tall, lövträd och död ved i delområdena. Dessa åtgärder görs främst där bra förutsättningar finns, det vill säga redan gles skog eller viss luckighet där luckan kan vidgas. Yngre och medelålders träd kan avdödas genom att exempelvis ringbarkas och fällas. Gammal och senvuxen gran ska sparas. Befintliga luckor utnyttjas för att få solbelyst död ved och framtida levande solbelysta tallar. Mängden död ved ökas vid åtgärden genom att de träd som fälls eller ringbarkas lämnas kvar inom delområdena. Åtgärder för att skapa död ved bör planeras över tid, för att få tillgång till en kontinuitet av ny död ved över tid, det vill säga all död ved bör inte skapas vid ett och samma tillfälle.

Inom skötselområdet på fastigheten Mogata-Husby 4:1 får en väg på maximalt 3 meter tas i anspråk för att möjliggöra skogsbruksåtgärder utanför reservatet. I dagsläget finns här ingen väg men den framtida vägens sträckning är markerad på skötselplanekartan. Huvuddelen av denna vägs sträckning berör skötselområdet. Enstaka träd får fällas för att skapa framkomlighet. Träden lämnas kvar i intilliggande skog. Skogsbruksvägen får sedan hållas fri från träd. Även träd som naturligt faller över basvägen dras åt sidan och lämnas kvar i intilliggande skog.

Skötselområde 3, blandsumpskog

Areal: 4,4 ha, fördelat på två delområden

Målnaturtyp: Taiga (naturtypskod 9010) 4,4 ha

Naturtyper idag: Taiga (naturtypskod 9010) 4,4 ha

Beskrivning

Skötselområdet består av två delområden med blandsumpskog. I det västra delområdet finns en sumpskogsbevuxen dalgång, Svartdalen, med främst grova granar och alar men även inslag av äldre tall. Genom sumpskogen löper ett grävt dike i nordsydlig riktning och området blir successivt torrare längre norrut där även inslaget av gran blir större. Bitvis är det relativt gott om död ved i form av murkna mossöverväxta lågor men död ved har även forslats bort från delar av området. På lodytor växer skuggblåslav och på död ved bland annat långfliksmossa, granticka och den rödlistade arten grön sköldmossa. I det östra delområdet finns ytterligare ett stråk med blandsumpskog med senvuxna klubbalar på socklar och en hel del gamla tallar och senvuxna granar. På marken växer bland annat blåmossa och på granlågorna den rödlistade arten liten hornfliksmossa. På alarna och granarna i sumpskogarna växer rikligt med kattfotslav och gammelgranslav, och på alarna dessutom skriftlav. Området har mycket höga naturvärden knutna till gamla grova träd, död ved, hög luftfuktighet och lång kontinuitet.

Bevarandemål och gynnsamt tillstånd

- I skötselområdet bevaras och utvecklas de olika naturskogartade sumpskogsmiljöerna och de strukturer som hör till dessa naturtyper genom intern dynamik.
- Skötselområdets hela areal på 4,4 ha ska bestå av naturtypen Taiga 9010.
- Träd med socklar ska finnas i måttlig till riklig mängd och trädskiktet ska vara olikåldrat och flerskiktat.
- Gamla träd och grov död ved i olika nedbrytningsstadier är viktiga strukturer och ska finnas i för naturskog naturliga nivåer utan att aktiva åtgärder sätts in.
- Skötselområdet ska inte påverkas av dräneringsåtgärder och ha en naturlig hydrologi samt en hög luftfuktighet.
- Rödlistade och typiska arter som är knutna till eller beroende av lång skoglig kontinuitet, hög luftfuktighet, gamla träd och död ved i olika former, ska fortleva på lång sikt med

livskraftiga populationer. Exempel på arter som indikerar gynnsam bevarandestatus och som bevaras är grön sköldmossa.

Åtgärder

Inga åtgärder bedöms vara nödvändiga för närvarande. Området lämnas för fri utveckling. Hydrologin i det västra delområdet är påverkat av ett dike. Det vore positivt för områdets naturvärden om markavvattningen upphörde och det ska därför vara möjligt att lägga igen eller skapa proppar i diket efter särskild utredning om det då bedöms som lämpligt. Om det visar sig att även delar av det östra skötselområdet är påverkat av markavvattning ska det vara möjligt att återställa hydrologin även där efter särskild utredning.

Skötselområde 4, yngre till medelålders barrblandskog

Areal: 4,9 ha, fördelat på två delområden

Målnaturtyp: Taiga (naturtypskod 9010) 4,9 ha

Naturtyper idag: Yngre till medelålders barrblandskog 4,9 ha

Beskrivning

Skötselområdet består av en mindre tallplantering och en sluttning väster om sumpskogsstråket i Svartdalen där medelålders gran och tall omväxlande dominerar. På lång sikt kommer skötselområdet att utvecklas till naturskogsartade skogar mer lika omgivande äldre skogsbestånd.

Delområde 4A består av en sluttning bevuxen med ca 60-80 årig barrblandskog. Längst upp i det västra hörnet dominerar granen med bitvis mycket björk. Inslag av äldre träd finns med en del granar och tallar som är kring 100 år. Längre ned i slänten övergår naturtypen till hållmarkstallskog med enstaka äldre träd och vitmossa i svackor. Ytterligare lite längre ned i slänten och mot norr dominerar granen i barrblandskogen med inslag av björk, senvuxen gran och enstaka lågor. Den lilla mossan grön sköldmossa är funnen på granlågor.

Delområde 4B består av en cirka 45-årig tallplantering med ett mindre inslag av löv.

Bevarandemål och gynnsamt tillstånd

- Området utvecklas till naturskogsartad barrblandskog med lövinslag och gott om död ved och gamla träd, vilket på lång sikt innebär att hela skötselområdet på 4,9 ha består av naturtypen Taiga (9010). På lång sikt får området därmed naturskogsvärden kopplade till äldre träd och död ved.
- I högre belägna tallbestånd inom skötselområdet ska naturvärden knutna till ljus- och värmeexponerade tallmiljöer utvecklas. Inslag av fristående, solbelysta och vidgreniga tallar liksom ved i olika exponeringsgrad ska finnas.
- I lägre granddominerade bestånd med högre luftfuktighet ska naturvärden knutna till fuktig granskog utvecklas med gott om äldre träd och död ved i olika nedbrytningsstadier.
- Rödlistade och typiska arter som är knutna till naturskogsartad barrblandskog med gamla träd och död ved ska på sikt etablera sig i skötselområdet och på så sätt öka i utbredning och populationsstorlek i reservatet.

Åtgärder

- I delområde 4A friställs enstaka äldre tallar i tallbestånd så att dessa kan utveckla en grovgrenig och solexponerad krona och stam. Död ved skapas vid åtgärden varför ingen ved ska tas ut. Alla lövträd och senvuxna granar lämnas utan åtgärd. I grandominerade bestånd kan försiktiga åtgärder för att öka mängden död ved genomföras genom att enstaka yngre och medelålders träd avdödas genom att exempelvis ringbarkas eller fällas. Ett ökat inslag av gran och hög luftfuktighet är önskvärt ju närmare sumpskogen i

Skötselplan för Svartdalens naturreservat

skötselområde 3 man kommer. I kanten mot skötselområde 3 är grön sköldmossa funnen på lågor vilket innebär att åtgärder måste ske med stor försiktighet för att inte ge upphov till uttorkning av viktiga substrat.

- I delområde 4B avdödas en del tall i den homogena tallplanteringen i syfte att gynna löv, enstaka tallar och skapa gläntor och död ved. Cirka 25 % av oregelbundet spridda tallar gynnas vid åtgärden. All död ved som skapas lämnas i området. Trädslagsblandningen bevaras, trädskiktet blir mer skiktat och död ved skapas vid åtgärden. Eventuellt kan åtgärden göras i etapper med några års mellanrum för att få en kontinuerlig tillförsel av död ved.
- Långsiktigt lämnas skötselområdet orört för att växa samman med omgivande äldre barrblandskogar.

Skötselområde 5, lövungskog

Areal: 1 ha, ett delområde

Målnaturtyp: Taiga (naturtypskod 9010) 1 ha

Naturtyper idag: Lövungskog 1 ha

Beskrivning

Skötselområdet består av en lövungskog efter ett hygge i reservatets nordöstra del med enstaka gammal frötall och gles självföryngring av tall, gran och framförallt björk som blivit cirka 20 år. Särskilt i skötselområdets södra del finns mycket björk. Längre upp mot reservatsgränsen blir inslaget av lite äldre tallar blandat med yngre gran och björk större. Även självföryngring av ek finns i större delen av skötselområdet.

Bevarandemål och gynnsamt tillstånd

- Området ska via ett lövbrännelikt successionsstadium utvecklas till naturskogsartad barrblandskog med lövinslag och gott om död ved och gamla träd, vilket på lång sikt innebär att hela skötselområdet på 1 ha består av naturtypen Taiga (9010). På lång sikt får området därmed naturskogsvärden kopplade till äldre träd och död ved.
- Rödlistade och typiska arter som är knutna till en lövrik naturskogssuccession med gamla träd och död ved ska på sikt etablera sig i skötselområdet och på så sätt öka i utbredning och populationsstorlek i reservatet.

Åtgärder

Mindre insatser genomförs för att gynna lövträd och tall på bekostnad av yngre gran. Gamla och senvuxna granar och alla lövträd sparas. Skötselområdet blir luckigare vid åtgärden och död ved skapas. Eventuellt kan en del yngre gran behöva röjas vid ett senare tillfälle för att gynna lövträden i början av successionen.

Skötselområde 6, anordningar för friluftslivet

Beskrivning

Idag har området relativt få besökare men nyttjas av närboende för bland annat svamplockning. Besöksvärdet ligger främst i upplevelsen av en för regionen typisk natur som ändå är relativt ovanlig idag med gamla träd och intressanta arter. Reservatets variation av olika naturtyper och omväxlande topografi ger besökaren en spännande upplevelse.

Bevarandemål och gynnsamt tillstånd

- Informationen i området ska vara lätt tillgänglig och bidra till och förhöja upplevelsen av besöket.

Skötselplan för Svartdalens naturreservat

- Informationen ska bidra till att syftet med områdesskyddet uppnås.
- Områdets friluftslivsanläggningar ska vara i gott skick och underlätta för besökare att uppleva området.

Åtgärder

Iordningsställande av en mindre parkeringsplats, uppsättning av skylt och eventuellt iordningsställande av en vandringsled.

Sammanfattning och prioritering av planerade skötselåtgärder

Skötselåtgärd	När	Var	Prioritet
Friställning av enstaka äldre tall, lövträd och död ved	2017-2019	Skötselområde 1	2
Åtgärda dike	Efter utredning	Skötselområde 1 & 3	3
Friställning av enstaka äldre tallar, skapa död ved	2017-2019	Skötselområde 4A	2
Åtgärder i tallplantering	2017-2026	Skötselområde 4B	3
Gynna lövträd och tall	2017-2026	Skötselområde 5	3
Skylt	2017		1
Parkering	2017-2018		2
Vandringsled	2017-2026		3

Jakt

Jakt är tillåten inom hela reservatet. Vid jakt får jakthund användas. Älgdragare, eller motsvarande mindre fordon, för fällt vilt får användas med stor försiktighet. Markskador på grund av körning ska undvikas.

Utmärkning av reservatets gräns

Utmärkning av reservatgränsen har utförts av naturvårdsförvaltaren enligt svensk standard SIS 031522 och enligt Naturvårdsverkets anvisningar.

Tillsyn

För närvarande bedöms ingen speciell tillsynsman behövas inom reservatet. Tillsyn av reservatet ska skötas av länsstyrelsen.

Dokumentation och uppföljning

Uppföljning av skyddade områden är nödvändig för att effektivisera och förbättra naturvårdsarbetet i skyddade områden. Uppföljningen i skyddade områden ska alltid vara kopplad till syftet med det skyddade området. Uppföljningen ska ligga till grund för revideringen av skötselplanen.

Dokumentation och inventeringar

Inga särskilda inventeringar planeras i dagsläget inom reservatet.

Uppföljning

Uppföljning av bevarandemål

Uppföljningen ska ske enligt en för reservatet beslutad uppföljningsplan som anger målandikatorer, tröskelvärden och metodik kopplade till bevarandemålen för olika naturtyper i denna skötselplan. Precisering ska ske i databasen Skötsel-DOS. Uppföljningsplanen ska hållas uppdaterad av Länsstyrelsen. Uppföljningsplanen ska ha sin utgångspunkt i den regionala uppföljningsplanen för Östergötland.

Lämpliga parametrar för uppföljning i reservatet är hur arealen av naturtyperna, och hur dess ingående strukturer och funktioner, förändras. Lämpliga arter att följa upp är typiska arter i grandominerad barrskog, sumpskog och hållmarkstallskog. Målsättningen med uppföljningen är att kunna se om uppställda bevarandemål enligt skötselplanen uppfylls.

Uppföljning av effekter av skötselåtgärder

Alla skötselåtgärder som utförs inom naturreservatet ska dokumenteras med foto och skriftligt före och efter genomförande. I dokumentationen ska framgå vilka åtgärder som genomförts och när de genomfördes, samt vem som utförde åtgärden. Strukturella beståndsförändringar efter storskaliga störningar skall alltid följas upp.

Finansiering av naturvårdsförvaltningen

Alla i planen redovisade åtgärder bekostas av offentliga medel. Även andra finansiärer, exempelvis fonder eller stiftelser, kan bli aktuella. Dessa medel skall i så fall administreras av Länsstyrelsen.