



Enligt sändlista

Bildande av Svartdalens naturreservat i Söderköpings kommun samt fastställande av skötselplan för naturreservatet

Länsstyrelsens beslut

Länsstyrelsen förklarar med stöd av 7 kap. 4 § miljöbalken ett område inom fastigheterna Mogata-Husby 4:1, Mogata-Husby 3:154 och Skruckeby 5:12 som naturreservat med syfte, föreskrifter och skötselplan enligt nedan. Naturreservatets gräns är markerad på bifogad karta, bilaga 1.

Naturreservatets namn ska vara Svartdalen.

Syftet med reservatet

Syftet med Svartdalens naturreservat är att bevara och vårda den biologiska mångfald och variation av värdefulla naturmiljöer som finns i området, främst gammal grandominerad barrskog, sumpskog och hållmarkstallskog. Viktiga strukturer som bevaras i området är exempelvis gamla träd och död ved. Ett övergripande mål är att livsmiljöer och arter enligt Natura 2000 ska uppnå eller bevara ett gynnsamt tillstånd samt även att reservatet ska kunna användas av friluftslivet. Vad gäller Svartdalens naturreservat handlar det främst om naturtypen ”taiga” och därtill hörande flora och fauna.

Syftet ska nås genom att naturreservatet undantas från skogsbruk och åtgärder som kan påverka områdets hydrologi. I stora delar lämnas området orört. För att nå syftet behövs dock skötselåtgärder i delar av området för att gynna vidgreniga och ljusgynnade träd, skapa död ved samt återställa påverkade områdets hydrologi. För att nå syftet för friluftslivet kan anordningar för friluftslivet bli aktuella.

Föreskrifter

A. Med stöd av 7 kap. 5 § miljöbalken, om inskränkningar i rätten att använda mark- och vattenområden inom reservatet, är det, utöver vad som annars gäller, inte tillåtet att:

1. bedriva täkt, gräva, schakta, spränga, borra, utfylla, plöja eller utföra annan mekanisk markbearbetning;
2. anlägga väg, campingplats eller uppställningsplats för fordon;
3. framföra motordrivet fordon. Undantag gäller för älgdragare eller motsvarande mindre fordon vid uttransport av fällt vilt samt för markägare på reservatskartan angivna basvägar vid skogsbruksåtgärder utanför reservatet. Körskador ska undvikas;
4. anordna motor- eller skyttebana för övning eller tävling;
5. uppföra torn, mast, antenn, vindkraftverk, byggnad eller annan anläggning;
6. uppföra luft- eller markledning;
7. anordna upplag;
8. gräva upp växter;
9. tillföra växtnäringsämnen eller jordförbättringsmedel, använda kemiska eller biologiska bekämpningsmedel, tillföra kalk eller andra mineralämnen;
10. avverka, gallra, röja, så, plantera, markbereda eller utföra annan skogsbruksåtgärd, ta bort eller upparbeta dött träd eller delar av träd eller vindfälle;

Dessutom är det förbjudet att utan Länsstyrelsens tillstånd:

11. ändra florans eller faunans sammansättning genom införande av för området nya arter.

B. För att tillgodose syftet med reservatet förpliktar Länsstyrelsen med stöd av 7 kap. 6 § miljöbalken ägare, att utan ytterligare ersättning, och innehavare av särskild rätt till fastigheterna, tåla att följande åtgärder vidtas inom reservatet:

1. utmärkning av, och information om, reservatet;
2. restaurering av påverkade delområdets hydrologi efter särskild utredning;

3. åtgärder för att gynna vidgreniga och ljusgynnade träd och skapa död ved i liten omfattning;
 4. åtgärder för att minska angrepp av skadeinsekter om större mängder vindfällad gran uppkommer och angrepp av skadeinsekter riskerar att missgynna naturvärden kopplade till granskog;
 5. dokumentation i form av uppföljning av reservatets utveckling av naturvärden, effekter av skötselåtgärder samt inventering av områdets naturvärden;
 6. iordningställande, markering och underhåll av anordningar för friluftslivet, vilket kan innebära informationstavlor och vandringsled.
-

C. Med stöd av 7 kap. 30 § miljöbalken, föreskriver Länsstyrelsen om rätten att färdas och vistas inom reservatet, att det utöver vad som annars gäller, inte är tillåtet att:

1. samla ved, bryta kvistar, fälla eller på annat sätt skada levande eller döda träd och buskar;
2. plocka hela eller delar av mossor, lavar eller vedsvampar;
3. störa eller skada djurlivet, undantaget den jakt som får bedrivas i reservatet;
4. förstöra eller skada fast naturföremål eller ytbildning genom att borra, spränga, gräva, rista, hacka eller måla;

Dessutom är det förbjudet att utan Länsstyrelsens tillstånd

5. anordna större tävlingar eller bedriva lägerverksamhet;
6. utföra sådan vetenskaplig undersökning eller enstaka studie som kan leda till skada eller annan negativ påverkan på växt- eller djurlivet.

Ovanstående föreskrifter under A och C utgör inte hinder för förvaltaren av naturreservatet, eller den som förvaltaren uppdrar åt, att för sin räkning vidta de åtgärder som erfordras för reservatets långsiktiga vård och som framgår av föreskrifterna B 1-6 ovan. Föreskrifterna ska inte heller utgöra hinder för ägare och innehavare av särskild rätt att flytta på träd som fallit över basvägar markerade på beslutskartan eller att måla på träd för att markera fastighetsgräns. Träden ska läggas inom reservatet. Markägare får även underhållsröja på beslutskartan markerad basväg över fastigheten Skruckeby 5:12 av en bredd om maximalt 5 m samt på beslutskartan markerad basväg över fastigheten Mogata-Husby 4:1 av en bredd om maximalt 3 m.

Skötselplan

Med stöd av 3 § förordningen (1998:1252) om områdesskydd enligt miljöbalken fastställer Länsstyrelsen de mål och riktlinjer som framgår av den till beslutet hörande skötselplanen, bilaga 2.

Förvaltare för naturreservatet ska vara Länsstyrelsen Östergötland.

Skäl för beslutet

Svartdalens naturreservat är ett barnnaturskogsområde som domineras av gammal granskog med små hällar och sumpskogsstråk insprängda. Skogens ålder är hög, drygt 150 år, vilket är mycket ovanligt för granskogar i södra Sverige. Nere i Svartdalen är skogen något yngre men här finns andra kvalitéer i form av grova granlågor och kalkpåverkade översilningsmarker. I hela området finns en rik flora och fauna knuten till gammal naturskogsartad skog. Mest intressant är kanske förekomsten av den i södra Sverige mycket sällsynta ringlaven, men här finns även flera andra krävande mossor, svampar och insekter där flera är rödlistade. Flera av dessa är spridda över hela området. Sumpskogarna domineras av klibbal med varierat inslag av gran. Sumpskogarna är näringsrika i området och vattnet i sumpskogarna och bäckar och fuktstråk har ett högt pH. Här finns en mycket rik mossflora med krävande och sällsynta arter både på ved och på alsocklar. Sommartid kan man se missnen blomma här, och här och var växer orkidéerna Jungfru Marie Nycklar och knärot. Skogsområdet nyttjas av en relativt rik skogsfågelfauna, bland annat finns här tjäder, järpe, morkulla, tofsmes, tallita, entita och svartmes. Sammanlagt är 17 rödlistade arter funna inom området. Förutom dessa har även ett flertal signalarter observerats i området.

Svartdalen ligger i en värdefull tallskogstrakt och utgör ett, för Östergötland, stort och sammanhängande naturskogsområde med få motsvarigheter i länet. Områdets naturvärden, storlek och placering i landskapet gör Svartdalen högprioriterat för områdesskydd enligt den nationella och regionala strategin för områdesskydd i skog.

Lämplig användning av markområde

Enligt 1 kap. 1 § miljöbalken ska densamma tillämpas så att bland annat värdefulla natur- och kulturmiljöer skyddas och vårdas och den biologiska mångfalden bevaras.

Länsstyrelsen har, i enlighet med 3 kap. miljöbalken, prövat och funnit att bildandet av Svartdalens naturreservat är förenligt med en, från allmän synpunkt, lämplig användning av markområdet och att beslutet inte strider mot gällande kommunal översiktsplan.

Intresseprövning

Länsstyrelsen har i enlighet med 7 kap. 25 § miljöbalken prövat och funnit att bildandet av Svartdalens naturreservat inte går längre i inskränkning av enskilds rätt att använda mark och vatten, än vad som krävs för att syftet med skyddet ska tillgodoses.

Konsekvensutredning av påverkan av beslutet på allemansrätten

Länsstyrelsen ska enligt förordningen (2007:1244) om konsekvensutredning vid regelgivning, i den omfattning det behövs göra en konsekvensutredning av hur allemansrätten påverkas genom beslutet om naturreservat. Länsstyrelsen gör bedömningen att naturreservatsbildningen inte medför negativa konsekvenser för vistelse och färd i naturreservatet. Ordningsföreskrifterna ska samtidigt leda till att reservatets syfte uppnås.

Miljö kvalitetsmål och ekosystemtjänster

Bildandet av Svartdalens naturreservat är en del av uppfyllandet av miljö kvalitetsmålen Levande skogar och Ett rikt växt- och djurliv om vilka Sveriges riksdag och regering beslutat. Länsstyrelsen bedömer att Svartdalens naturreservat bidrar med diverse ekosystemtjänster tack vare bevarande av biologisk mångfald och varierande miljöer med ett antal strukturer, som är basen för många ekosystemtjänster. Exempel på ekosystemtjänster är pollinering, fröspridning, nedbrytning av organiskt material (näringscykel), en fungerande artsammansättning för att motverka skadedjur och sjukdomar samt mindre sårbarhet vid klimatförändringar. Dessutom bidrar reservatet till ekosystemtjänsterna rekreation och ekoturism samt livsmedelsproduktion från vilda bär och matsvamp.

Ärendets handläggning

Dokumentation

De mycket höga naturvärdena inom Svartdalens naturreservat dokumenterades i samband med Skogsvårdsstyrelsens inventering av nyckelbiotoper på fastigheterna år 1997. Stora delar av reservatet ingår i naturvårdsprogrammet för Söderköpings kommun. Länsstyrelsens inventering bekräftade senare nyckelbiotopernas höga naturvärden, samtidigt som ytterligare värdefull skog dokumenterades.

Reservatsbildning

Diskussion om reservatsbildning inleddes med markägare efter att en anmälan om avverkning lämnades in till Skogsstyrelsen på en del av området. Reservatet har stakats ut och mätts in av Lantmäteriet. En värdering av området genomfördes av Värderingsbyrån i Sydost AB i samråd med markägarna och på uppdrag av Länsstyrelsen. Därefter förhandlade Länsstyrelsen med markägarna och kom överens om ekonomisk ersättning för intrånget i markanvändningen som blir konsekvens av naturreservatsbildningen. Beslut om utbetalning av ekonomisk ersättning har tagits av Naturvårdsverket 19 januari 2012 för Mogata-Husby 4:1, 13 november 2012 för Mogata-Husby 3:154 och 22 februari 2013 för Skruckeby 5:12.

Remissyttranden

Förslaget remitterades till Lars Benegård, Marita & Jan Philipson, Mattias Larsson, Söderköpings kommun, Skogsstyrelsen, Sveriges Geologiska Undersökningar (SGU) och Naturskyddsföreningen i Söderköping

Söderköpings kommun, SGU, Skogsstyrelsen och Naturskyddsföreningen i Söderköping har svarat på remissen. Söderköpings kommun har inga synpunkter på skötselplanen för Svartdalens naturreservat. SGU har inga synpunkter på naturreservatet. Naturskyddsföreningen ser mycket positivt på först bildandet av naturreservatet sedan på

den i deras tycke ambitiösa skötselplanen, som om den förverkligas i sin helhet, kommer att ge framtida generationer ett exempel på en någorlunda ursprunglig skogsmiljö. Skogsstyrelsen har meddelat att man avstår av resursskäl att lämna yttrande i ärendet.

Hur man överklagar,

Detta beslut kan överklagas hos regeringen, Miljö- och energidepartementet, se bilaga 3. Sakägare anses ha fått del av beslutet den dag kungörelse om beslutet var införd i ortstidning.

Beslutet gäller från den dag det vunnit laga kraft utom föreskrifter meddelade med stöd av 7 kap. 30 § miljöbalken, avd C, vilka gäller omedelbart.

I den slutliga handläggningen av detta ärende har, förutom undertecknade, funktionschef Emma Hagström, länsjurist Karin Fridell, samhällsplanerare Per-Olof Remmare samt antikvarie Mattias Schönbeck deltagit.

Kristina Zetterström
Länsråd

Linnea Holmstrand
Byrådirektör

Bilagor

1. Beslutskarta
2. Skötselplan
3. Hur man överklagar

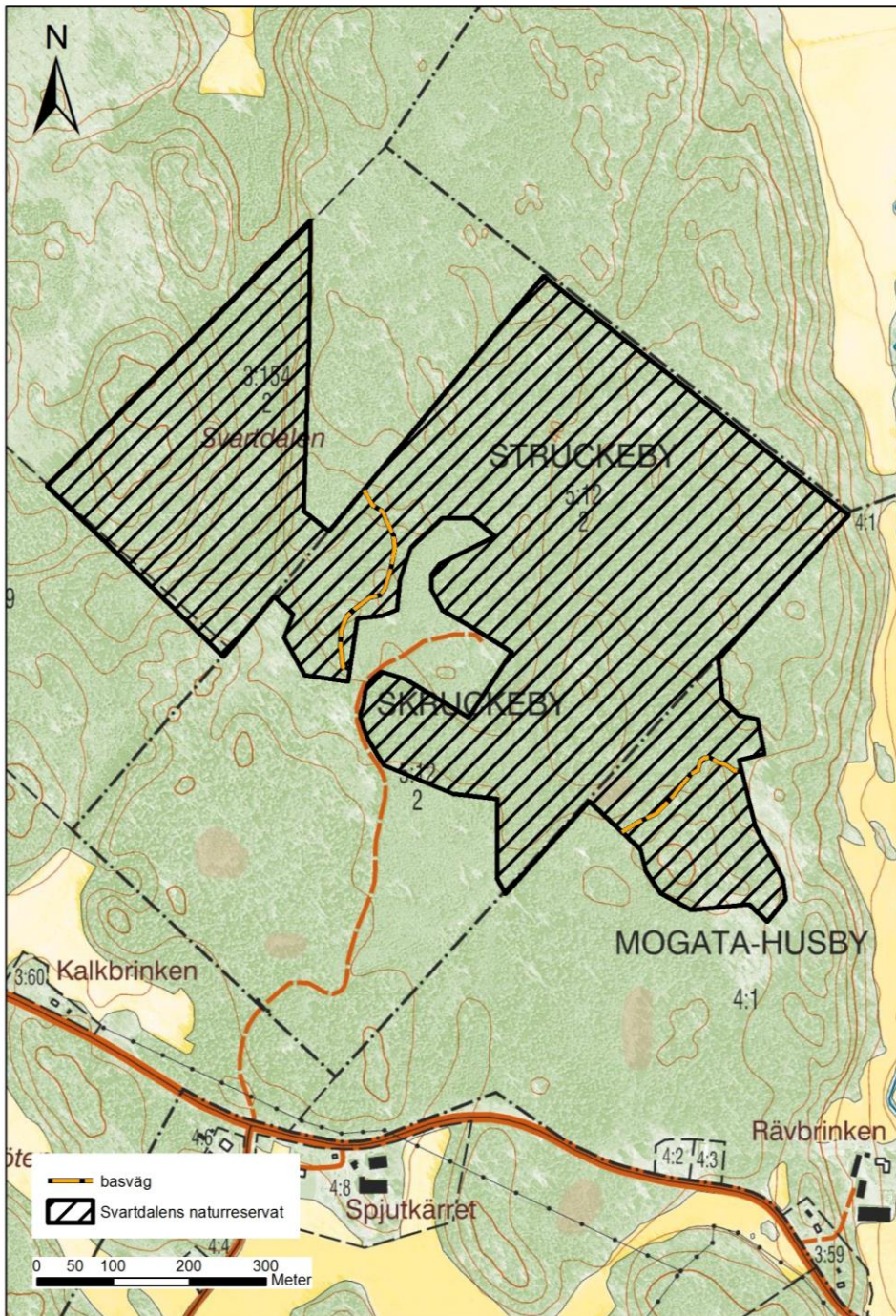
Sändningslista

Lars Benegård, Skruckeby Gård, 614 90 Söderköping
Marita & Jan Philipson, Mogata Springartorp 1, 614 90 Söderköping
Mattias Larsson, Mogata Skruckeby 1, 61490 Söderköping
Söderköpings kommun, 614 80 Söderköping
Skogsstyrelsen, Östergötlands distrikt, Datalinjen 1, 583 30 Linköping
Naturskyddsföreningen Söderköping (Gudrunfahlander@hotmail.se)
Sveriges geologiska undersökning, Box 670, 751 28 Uppsala

Intern sändlista

Reservatsförvaltningen (mikael.burgman@lansstyrelsen.se)

Bilaga 1. Reservatskarta



Snedstreckat område beläget ca 12 km sydöst om Söderköping, Östergötland, utgör Svartdalens naturreservat. © Bakgrundskartor Lantmäteriet.

Karta tillhörande Länsstyrelsens beslut för Svartdalens naturreservat beslutat 2016-12-19. Objektsnummer (NVR-id) 2045832, dnr 511-4203-11. Undantag från förbudet mot körning med motordrivna fordon gäller för markägare på reservatskartan angivna basvägar vid skogsbruksåtgärder utanför reservatet.