

## **Bildande av naturreservatet Iso Linkkavaara i Gällivare och Överkalix kommuner**

-Utvidgning och revidering

### **Beslut**

Med stöd av 7 kap 4 § miljöbalken (1998:808), MB, beslutar länsstyrelsen att det område som utmärkts på bifogad karta, Bilaga 1, ska utgöra naturreservatet Iso Linkkavaara.

I enlighet med 3 § förordningen (1998:1252) om områdesskydd enligt miljöbalken m.m. fastställer länsstyrelsen bifogad skötselplan (Bilaga 5).

För att uppnå och tillgodose syftet med reservatet beslutar länsstyrelsen med stöd av 7 kap 5, 6 och 30 §§ MB samt 22 § förordningen om områdesskydd enligt miljöbalken m.m. att nedan angivna föreskrifter ska gälla i reservatet.

Länsstyrelsen upphäver med stöd av 7 kap 7§ första stycket MB sitt beslut om bildande av naturreservatet Iso Linkkavaara i Överkalix kommun från den 8 juni 2010, dnr 511-979-10, när detta beslut vunnit laga kraft.

### **Syfte**

Syftet med reservatet är att bevara områdets värdefulla naturmiljöer, dess rika biologiska mångfald och urskogsartade karaktär. Skogar, våtmarker, sjöar, vattendrag och andra ingående ekosystem ska ges förutsättningar att utvecklas naturligt. Syftet är även att motverka fragmentering av området. De delar av reservatet som idag har lägre naturvärden ska utvecklas i riktning mot ett naturligt tillstånd. Inom ramen för ovanstående är reservatets syfte också att ge möjlighet till naturupplevelser och friluftsliv.

Datum  
2016-12-13

Diarienummer  
511-12015-2016

NVR ID  
2020865

Syftet ska nås genom att:

- Inget skogsbruk bedrivs i området.
- Exploateringar och annan verksamhet som kan skada naturmiljön i området förhindras.
- Områdets skogliga värdekärnor lämnas för fri utveckling. Det kan dock bli aktuellt att genomföra naturvårdsbränning i vissa värdekärnor.
- Utvecklingsmarker och arronderingsmarker återställs till naturskog.
- Främmande arter som bedöms utgöra ett hot mot ekosystemen i reservatet tas bort, i de fall det är möjligt.
- Naturliga störningar som till exempel stormfällningar tillåts ha ett naturligt förlopp. Bränder kan dock släckas vid behov.
- Fällning av träd undviks vid alla typer av åtgärder, förutom vid avveckling av främmande trädslag.
- Alla åtgärder i reservatet planeras så att körskador och annan påverkan på markskiktet undviks.
- Besökare informeras om reservatets naturvärden.
- Eventuella anordningar för friluftslivet anläggs på ett sätt som inte medför störningar eller skada för växt- eller djurlivet.

### **Skälen för länsstyrelsens beslut**

Områdets prioriterade bevarandevärden är den urskogsartade, brandpräglade skogen med dess rika biologiska mångfald.

### **Uppgifter om naturreservatet**

Naturreservatets namn: Iso Linkkavaara  
Kommuner: Gällivare, Övertorneå  
Lägesbeskrivning: 3,5 km NO om Torasjärvi  
Area: 300 ha  
Fastigheter och ägare: Skröven 20:1 (del av), Skröven 1:21, staten genom Naturvårdsverket  
Ängesån 10:1 (del av), Sveaskog  
Samebyar: Gällivare, Ängeså  
Förvaltare: Länsstyrelsen

## Reservatsföreskrifter

### **A. Föreskrifter enligt 7 kap 5 § MB om inskränkningar i rätten att använda mark- och vattenområden inom reservatet.**

Utöver vad som annars gäller enligt lag är det förbjudet att:

1. Bedriva skogsbruk.
2. Fälla eller på annat sätt skada levande träd och buskar eller tillvarata vindfällan. Skada eller flytta liggande eller stående döda träd och buskar.
3. På annat sätt än vad som anges under punkterna 1 och 2 skada eller förändra mark eller vegetation på land eller i vatten, t.ex. genom att borra, spränga, anordna upplag, gräva, schakta eller dumpa.
4. Uppföra eller utöka byggnad eller annan anläggning som till exempel mast eller vindkraftverk. Se dock punkt A 13 angående uppförande av älg torn.
5. Anlägga väg eller led.
6. Anlägga ledning i luft, mark eller vatten.
7. Bedriva vattenverksamhet, t ex genom vattenreglering eller avledande av vatten.
8. Plantera in växt-, svamp- eller djurart.
9. Släppa ut eller sprida avloppsvatten, gifter, biologiska eller kemiska bekämpningsmedel, vådliga ämnen, kalk, växnäringsämnen eller andra främmande ämnen som kan skada naturen.
10. Framföra motordrivna fordon.
11. Sätta upp tavla, plakat, skylt, göra inskrift eller andra markeringar i naturen.

Vidare är det utan länsstyrelsens tillstånd förbjudet att:

12. Förändra befintlig byggnad eller anläggning.
13. Uppföra älg torn.

Undantag från reservatsföreskrifterna i punkt A:

1. Föreskrifterna ska inte utgöra hinder för förvaltaren att utföra de åtgärder för reservatets vård och skötsel som krävs för att tillgodose syftet med reservatet och som anges i föreskrifter med stöd av 7 kap. 6 § MB i detta beslut.
2. Ovanstående föreskrifter ska inte heller utgöra hinder för underhåll av befintliga byggnader eller andra anläggningar. Innan större underhållsåtgärder, exempelvis trädsäkring, ska samråd ske med länsstyrelsen enligt 12 kap 6§ MB.
3. Utan hinder av ovanstående föreskrifter får renskötsel utövas i enlighet med rennäringslagen (1971:437). Före anordnandet av fasta anläggningar ska samråd ske med länsstyrelsen enligt 12 kap 6 § MB, enligt vad som framgår av förordningen (1998:904) om anmälan för samråd.
4. Utan hinder av ovanstående föreskrifter är det tillåtet att transportera fälld björn eller älg med motordrivna fordon på fast mark. Särskild försiktighet ska iaktas för att undvika skador på mark, vegetation och vattenmiljöer.
5. Utan hinder av ovanstående föreskrifter är det tillåtet att transportera fälld björn eller älg med lättare (<400 kg) bandgående fordon på våtmark, eller med

Datum  
2016-12-13

Diarienummer  
511-12015-2016

NVR ID  
2020865

terrängskoter på väl tjälad och snötäckt mark. Särskild försiktighet ska iakttas för att undvika skador på mark, vegetation och vattenmiljöer.

6. Snöskoteråkning är tillåten i reservatet på väl snötäckt mark. Vid körning ska i första hand befintliga leder användas. Skador på mark och vegetation får ej uppstå.

### **B. Föreskrifter enligt 7 kap 6 § MB om skyldighet att tåla visst intrång**

Ägare och innehavare av särskild rätt till fastigheterna förpliktas att tåla att följande åtgärder kan komma att genomföras för att tillgodose syftet med naturreservatet.

1. Utmärkning av reservatet.
2. Uppsättning och underhåll av informationsskylt.
3. Naturvårdsbränning.
4. Utförande av återställningsåtgärder i skogsmark, exempelvis ringbarkning, stängsling och/eller röjning av ungskog.
5. Borttagande av främmande arter, exempelvis contortatall.
6. Genomförande av undersökningar av flora och fauna samt av mark- och vattenförhållanden, inklusive uppföljning av bevarandemål.
7. Tillgängliggörande av reservatet för besökare genom anläggande och underhåll av raststugor, leder, eldstäder och vindskydd.

### **C. Ordningsföreskrifter enligt 7 kap 30 § MB**

Utöver vad som annars gäller är det för allmänheten förbjudet att:

1. Fälla eller på annat sätt skada levande eller döda träd och buskar.
2. Plocka eller skada vedsvampar, mossor eller lavar.
3. Skada vegetationen i övrigt genom att t ex gräva upp växter.
4. Fånga, skada eller döda ryggradsdjur. Ta ägg eller störa djurlivet genom att exempelvis klättra i boträd eller medvetet uppehålla sig i närheten av fågelbo, lya eller gryt.
5. Samla in ryggradslösa djur.
6. Förstöra eller skada berg, jord eller sten på land eller i vatten genom att t ex borra, hacka, spränga, rista, gräva eller måla.
7. Skräpa ner.
8. Anlägga en eldstad i form av en stenring. Det är inte heller tillåtet att göra upp en eld som är större än ca 0,5 meter i diameter. Vid eldning får endast löst liggande kvistar och grenar eller egen medhavd ved användas.
9. Framföra motordrivna fordon.



Datum  
2016-12-13

Diarienummer  
511-12015-2016

NVR ID  
2020865

Undantag från reservatsföreskrifterna i punkt C:

1. Föreskrifterna ska inte utgöra hinder för förvaltaren att utföra de åtgärder för reservatets vård och skötsel som krävs för att tillgodose syftet med reservatet och som anges i föreskrifter med stöd av 7 kap. 6 § MB i detta beslut.
2. Snöskoteråkning är tillåten i reservatet på väl snötäckt mark. Vid körning ska i första hand befintliga leder användas. Skador på mark och vegetation får ej uppstå.
3. I reservatet är det utan hinder av föreskriften C4 tillåtet att jaga och fiska i enlighet med gällande lagstiftning.
4. Bär- och matsvampplockning är tillåtet i området.

**Redogörelse för ärendet**

Enligt en överenskommelse mellan Naturvårdsverket och Sveaskog bildades naturreservatet Iso Linkkavaara år 2010. Utbredningen hos naturreservatet som bildades 2010 framgår i Bilaga 3. Reservatet omfattade då endast den del som ägs av Sveaskog och som ligger i Överkalix kommun, i östra delen av det nu föreslagna reservatsområdet.

Det skyddsvärda området berörde även två fastigheter i Gällivare kommun väster om Sveaskogs fastighet. Länstyrelsen har därför arbetat vidare med att lösa markfrågorna för dessa fastigheter, som tidigare ägdes av SCA respektive Gällivare allmänningsskog.

År 2012 tecknades ett köpekontrakt mellan Naturvårdsverket och Gällivare allmänningsskog som då ägde fastigheten längst i nordväst.

I propositionen Förändrat uppdrag för Sveaskog AB (2009/10:169) beslutade regeringen att 100 000 ha produktiv skogsmark skulle avstyckas från Sveaskogs markinnehav för att användas som ersättningsmark vid naturreservatsbildning. Under 2011 fördes markerna över till det nybildade bolaget Ersättningsmarker i Sverige AB (ESAB), som ägs av Naturvårdsverket. Våren 2014 skrevs avtal om markbyte mellan ESAB och SCA, och SCA:s fastighet i Iso Linkkavaara ingick bland de planerade naturreservatsområden som genom detta avtal övergick i Naturvårdsverkets ägo.

Vid tidpunkten för reservatsbeslutet var fastighetsförrättningen utförd för den fastighet som tidigare ägdes av Gällivare allmänningsskog, men inte för den fastighet som ägts av SCA. När förrättningen är slutförd kommer den västra delen av reservatet att utgöras av en fastighet i Naturvårdsverkets ägo. Fastigheten som täcker östra delen av reservatet ägs av Sveaskog.

Beslutet har föregåtts av samråd med Gällivare kommun, som valt att avstå från att yttra sig om förslaget.

Ärendet har remitterats till Skogsstyrelsen, Sveriges Geologiska Undersökning och Försvarmakten. Ingen av de remitterade instanserna hade något att invända mot förslaget.

Datum  
2016-12-13

Diarienummer  
511-12015-2016

NVR ID  
2020865

Länsstyrelsen har även samrått med Överkalix kommun, som motsätter sig förslaget. Motiveringen är att man anser att kommunens yta redan idag utgörs av allt för stor andel naturreservat, och att ytterligare inrättande av naturreservat skulle försvåra verksamheten inom ett flertal näringar. Länsstyrelsen vill tydliggöra att arbetet med skydd av värdefulla skogar sker på uppdrag av regering och riksdag, inom ramen för miljömålet Levande skogar. Områdesskyddet är en prioriterad del av regeringens miljöpolitik, som både på nationell och regional nivå följer fastställda riktlinjer och strategier. Urval av naturreservat utgår från en värdebaserad ansats, vilket i korthet innebär att de områden som har högst naturvärden också ska ges ett formellt skydd. Vi vill dock betona att syftet med de naturreservat som bildas, utöver bevarandet av områdenas biologiska mångfald, även är att främja möjligheterna till naturupplevelser och friluftsliv. Reservaten kan även vara en viktig resurs för besöksnäringen.

Beslutet har föregåtts av samråd med Naturvårdsverket som tillstyrker förslaget. Naturvårdsverket har haft vissa synpunkter på formuleringar och föreskrifter, vilka har beaktats av länsstyrelsen.

Ängeså och Gällivare sameby har förelagts att yttra sig men har valt att avstå.

### **Länsstyrelsens bedömning och motivering**

Iso Linkkavaara hyser urskogsartade skogar och en rik mångfald av växter och djur. Skogsavverkning eller annan exploatering skulle innebära att områdets naturvärden förstörs. Med anledning av detta har frågan om utvidgning av naturreservatet aktualiserats. Naturreservaten Linkkarova och Linalinkka, som ligger norr om Linaälven inom två kilometers avstånd från Iso Linkkavaara, hyser också brandpräglad tallnaturskog. Att de sammanhängande, urskogsartade skogarna i Iso Linkkavaara nu erhåller ett permanent skydd är ett mycket positivt tillskott till de befintliga skyddade områdena, och ökar möjligheterna att bevara arter som är knutna till tallnaturskog i regionen.

Beslutet följer gällande riktlinjer för prioritering av naturreservatsskydd och Sveriges internationella åtaganden om skydd av den biologiska mångfalden, samt Sveriges miljökvalitetsmål. Beslutet ger därmed ett värdefullt bidrag till uppfyllandet av flera miljökvalitetsmål, bland annat *Levande skogar* samt *Ett rikt växt- och djurliv*.

Länsstyrelsen bedömer att ett naturreservat i det aktuella området är förenligt med de berörda kommunernas översiktsplaner och med hushållningsbestämmelserna i 3 och 4 kap. MB.

I enlighet med 7 kap 25 § MB ska det finnas en rimlig balans mellan de värden som ska skyddas och de inskränkningar som beslutet innebär för den enskildes markanvändning. Därför ska det alltid göras en intresseprövning mellan allmänna och enskilda intressen. Länsstyrelsen bedömer att den avgränsning av naturreservatet och de inskränkningar som har gjorts är nödvändiga samt att de inte går längre än vad som behövs för att tillgodose reservatets syfte.

Datum  
2016-12-13

Diarienummer  
511-12015-2016

NVR ID  
2020865

Enligt förordningen (2007:1244) om konsekvensutredning vid regelgivning ska en myndighet innan beslut om föreskrifter så tidigt som möjligt utreda föreskrifternas kostnadsmässiga och övriga konsekvenser. Enligt samma förordning får myndigheten göra ett undantag från regeln om den bedömer att det saknas skäl att genomföra en konsekvensutredning. De föreslagna ordningsföreskrifterna tydliggör allemansrätten men begränsar den inte. Länstyrelsen bedömer att föreskrifterna behövs för att tillgodose syftet med naturreservatet. Konsekvenserna av föreskrifterna bedöms vara så små att en särskild konsekvensutredning enligt nämnd förordning inte behöver upprättas.

Detta beslut omfattar hela det ursprungliga naturreservatet Iso Linkkavaara. Utvidgningen är nödvändig för att öka förutsättningarna för att uppnå syftet med reservatet. Länstyrelsen anser därför att kraven på att synnerliga skäl ska finnas för upphävande enligt 7 kap 7§ första stycket MB är uppfyllda. Sedan år 2010 då reservatsbeslutet för den östra delen av området fattades, har länstyrelsen gjort en del generella justeringar och förtydliganden av föreskrifterna för naturreservat. Förändringarna är anpassningar till rådande lagstiftning och till länstyrelsens riktlinjer för hur reservatsbeslut bör utformas. Ändringarna har gjorts för att öka skyddet av områdets naturvärden, men även för att förtydliga och underlätta prövning och tillsynen i området. Nedan beskrivs och motiveras de olika förändringarna.

### **Förändringar som rör innehavare av särskild rätt (7 kap. 5 § MB). Förändringar visas *kursivt*.**

#### Skärpningar och tydliggöranden

- Förbudet mot att fälla eller på annat sätt skada levande träd och buskar eller tillvarata vindfällan har utökats med *skada eller flytta liggande eller stående döda träd och buskar*.
- Förbudet mot att plantera in växt- eller djurart har utökats med *svampart*.
- Förbudet mot att släppa ut eller sprida skadliga ämnen har utökats med *biologiska eller kemiska bekämpningsmedel samt övriga främmande ämnen om kan skada naturen*.
- I det äldre reservatsbeslutet rådde undantag för totalförsvaret i de fall de hade anläggningar och/eller planerade grupperingsplatser inom reservatet. De fick utan hinder av föreskrifterna utföra tillsyn och skyddsarbetsuppgifter inom reservatet. Detta undantag finns inte i de nya föreskrifterna.
- Föreskrifterna ska inte utgöra hinder för förvaltaren att utföra de åtgärder för reservatets vård och skötsel som krävs *för att tillgodose syftet med reservatet och som anges i föreskrifter med stöd av 7 kap. 6 § MB i detta beslut*.
- Snöskoteråkning är tillåten i reservatet på väl snötäckt mark. Vid körning ska i första hand *befintliga leder* användas. *Skador på mark och vegetation får ej uppstå*.
- Utan hinder av ovanstående föreskrifter är det tillåtet att transportera fälld björn eller älg med *motordrivet fordon på fast mark*. Särskild försiktighet ska iakttas för att undvika skador på mark, vegetation och vattenmiljöer.

Datum  
2016-12-13

Diarienummer  
511-12015-2016

NVR ID  
2020865

- *Utan hinder av ovanstående föreskrifter är det tillåtet att transportera fälld björn eller älg med lättare (<400 kg) bandgående fordon på våtmark, eller med terrängskoter på väl tjälad och snötäckt mark. Särskild försiktighet ska iakttas för att undvika skador på mark, vegetation och vattenmiljöer.*
- *Spränga har lagts till som exempel på aktiviteter som är förbjudna och som rör att skada eller förändra mark eller vegetation på land eller i vatten, så som att borra, gräva mm.*
- *I exemplen som rör förbud mot vattenverksamhet har *anläggning av vandringshinder* lagts till som ett förtydligande.*

Ovanstående tillägg behövs enligt länsstyrelsen för att bevara naturvärdena samt för att underlätta tillsyn och prövning. När det gäller undantaget för uttransport av fällt vilt har hänvisning till stigar och leder tagits bort. Detta för att kortast och minst skadliga färdstråk ska kunna väljas samt för att undvika skador på stigar. I de undantagsfall då totalförsvaret har behov av att genomföra skyddsarbeten inom reservatet är det enligt länsstyrelsen lämpligare ur naturvårdssynpunkt att detta hanteras genom en dispensansökan.

- *Byggförbudet har kompletterats med ett förbud mot att *utöka byggnad eller annan anläggning som till exempel mast eller vindkraftverk.**
- *Det är även förbjudet att *sätta upp tavla, plakat, skylt, göra inskrift eller andra markeringar i naturen.**

Tidigare rådde tillståndsplikt för ovanstående aktiviteter. Länsstyrelsen anser att denna skärpning behövs för ett långsiktigt bevarande av reservatet.

#### Lättnader

- *Föreskrifterna ska inte heller utgöra hinder för underhåll av befintliga byggnader eller andra anläggningar. Innan *större* underhållsåtgärder ska samråd ske med länsstyrelsen enligt 12 kap 6§ MB.*

#### **Förändringar som rör skyldighet att tåla visst intrång enligt 7 kap. 6 § MB. Förändringar visas kursivt.**

#### Skärpningar och tydliggöranden

Föreskrifterna har förtydligats med vilka åtgärder som kan komma att genomföras för att tillgodose syftet med reservatet:

- *Utmärkning av reservatet.*
- *Uppsättning och underhåll av informationsskylt.*
- *Naturvårdsbränning.*
- *Utförande av återställningsåtgärder i skogsmark, exempelvis ringbarkning, stängsling och/eller röjning av ungskog.*
- *Borttagande av främmande arter, exempelvis contortatall.*

Datum  
2016-12-13

Diarienummer  
511-12015-2016

NVR ID  
2020865

- *Genomförande av undersökningar av flora och fauna samt av mark- och vattenförhållanden, inklusive uppföljning av bevarandemål.*
- *Tillgängliggörande av reservatet för besökare genom anläggande och underhåll av raststugor, stigar, skoterleder, eldstäder och vindskydd.*

Ovanstående tillägg under 7 kap. 6 § är enligt länsstyrelsen nödvändiga för att långsiktigt uppfylla syftet med naturreservatet. Samtidigt blir innehavare av särskild rätt tydligare upplyst om vad förvaltningen kan innebära.

### **Förändringar som rör allmänheten (7 kap. 30 § MB). Förändringar visas kursivt.**

#### Skärpningar och tydliggöranden

- Det är förbjudet att *skräpa ner*.
- Förbud råder även mot att *anlägga en eldstad i form av en stenring. Det är inte heller tillåtet att göra upp en eld som är större än ca 0,5 meter i diameter, och vid eldning får endast löst liggande kvistar och grenar eller egen medhavd ved användas.*
- Snöskoteråkning är tillåten i reservatet på väl snötäckt mark. Vid körning ska i första hand *befintliga leder* användas. *Skador på mark och vegetation får ej uppstå.*

Ovanstående tillägg är föreskrifter som länsstyrelsen anser är nödvändiga för att bevara reservatets naturvärden.

#### Lättnader

- *Föreskrifterna ska inte utgöra hinder för förvaltaren att utföra de åtgärder för reservatets vård och skötsel som krävs för att tillgodose syftet med reservatet och som anges i föreskrifter med stöd av 7 kap. 6 § MB i detta beslut.*

Ovanstående tillägg ger en tydligare styrning av områdets förvaltning så att den sker i enlighet med reservatets syfte.

### **Beskrivning av området**

Area: 300 ha

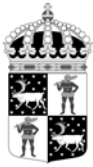
Naturtyper: Skogsmark 278 ha, varav produktiv skog 218 ha  
Myr 6 ha  
Sjöar och vattendrag 16 ha

Reservatet Iso Linkkavaara utmärks av tre skogsklädda bergsryggar som sträcker sig parallellt i nord-sydlig riktning, där berget Iso Linkkavaara i väst är det största. Centralt i området vid berget Iso Linkkavaaras fot ligger sjön Linkkajärvi. Landskapet är kraftigt kuperat och i den låglänta delen mellan den mittersta och den östra bergsryggen finns en

myr. Små bäckar korsar skogsmarken på flera ställen längs med bergssidorna. Berggrunden i området utgörs huvudsakligen av granit och morän är den dominerande jordarten. Bergsryggarna har delvis skarpa branter och marken är övervägande blockig till storblockig, i synnerhet i nordvästra delen av reservatet där stora ytor med rösberg finns. På bergsryggarnas höjder breder torra hållmarker ut sig. Reservatets yttergränser tangerar den högsta kustlinjen i nord och i öst. Iso Linkkavaara har på grund av sitt relativa höjdläge aldrig utgjort havsbotten, till skillnad från omgivande, mer låglänta områden exempelvis kring Linaälven (Linkkajoki) som rinner ett hundratal meter norr om reservatet. Ordet ”linkka” är meänkieli och har bland annat betydelsen stenröse i bergssida. Iso Linkkavaara betyder Stora Linkkaberget, vilket är ett passande namn med tanke på de partier med stenrösen som kan ses på berget Iso Linkkavaaras sluttningar.

Skogarna i Iso Linkkavaara är till största del talldominerade och urskogsartade och hela området är tydligt präglad av återkommande bränder. Kolade stubbar och lågor av tall är kanske de mest framträdande tecknen på tidigare bränder. I reservatet finns även ett stort inslag av gamla tallar med skador av brand på stammen och kolad stamved. Levande tallar med spår av hela fem olika bränder förekommer, vilket är mycket ovanligt. Skogsstrukturen är huvudsakligen flerskiktad med ett stort inslag av tallar som har nått en ålder av uppemot 400 år. I de låglänta delarna av sluttningarna i reservatet finns ofta inslag av gran i tallskogen, och centralt i området finns små grandominerade bestånd. I stora delar av området finns gott om björk och asp, samt inslag av sälg, som vuxit upp efter den senaste branden. Lövträden är ofta grova. I nordsluttningen i den nordvästra delen av reservatet, samt centralt öster om sjön Linkkajärvi, finns ett mycket stort inslag av björk i den talldominerade skogen. Här förekommer även grova aspar. Norr om Linkkajärvi rinner ett bäckdråg genom blockig mark med grovvuxna granar och ett stort inslag av björk, asp, sälg, al och även rönn. Små partier med rena lövbrännor finns i reservatets östra delar. Delar av skogen i Iso Linkkavaara utgörs dock helt och hållet av tall. På västra sluttningen av bergsryggen i reservatets östligaste del växer brandpräglad tallnatureskog med en hög grad av variation. Täta, självgallrande stavaskogsbestånd med likåldriga, klena tallar och klen död ved varvas med glesa, ljusöppna partier med mycket gamla, grova tallar som överlevt flertalet bränder. Den döda veden utgörs här framför allt av grova, ibland kolade torrakor och lågor.

Markvegetationen i reservatet domineras av ris såsom kråkbär, lingon, blåbär och ljung. Spridda buskar av en växer i den mer ljusöppna tallskogen, och på hållar och torra höjdparter domineras ofta marklavlar. Även längs de övre delarna av bergssidorna är marken ofta näringsfattig och torr. Längre ned i sluttningarna finns bördigare partier på frisk eller fuktig mark med ett rikligt lövinslag i skogen, och invid bäckar är vegetationen också av rikare slag. Här växer ofta granskog med inslag av gråal, rönn och viden, samt gräs, starr, fräkenarter och ibland örter såsom fläcknycklar, skogsnäva och röd trolldruva. I reservatets nordöstra del finns klippiga branter med inslag av fuktiga, skuggiga lodytor, och nedanför den branta delen av sluttningen växer produktiv blandskog med ett rikligt rönnuppslag. Markvegetationen domineras här av blåbär och lingon med inslag av ekbräken, och orkidén knärot förekommer sparsamt. I nordost, nära reservatsgränsen, finns en liten tjärn i skogsmarken där näringsrikt, rörligt markvatten tränger upp till markytan. Här växer blandskog med ett stort inslag av grova aspar och frodig markvegetation med höga gräs och örter, däribland rikligt med röd trolldruva och ormbär. I denna del finns även gott om grova lågor av främst asp men även björk.



Länsstyrelsen  
Norrbotten

## BESLUT

11  
(12)

Datum  
2016-12-13

Diarienummer  
511-12015-2016

NVR ID  
2020865

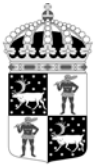
De urskogsartade skogarna i Iso Linkkavaara hyser gott om död tallved av olika slag, allt från mäktiga, gamla silverfurar till klena torrakor och lågor av alla dimensioner och nedbrytningsstadier. Naturreservatet omges till stor del av kalhyggen och yngre skog som vuxit upp efter storskaliga avverkningar. Det kuperade, delvis svårforcerade landskapet i Iso Linkkavaara är sannolikt orsaken till att skogarna i reservatet till övervägande del har fått utvecklas naturligt utan betydande mänsklig påverkan. Huvuddelen av reservatets utbredning väster om sjön Linkkajärvi utgörs av urskogsartad skog. Även delen längst i öst som i huvudsak följer den östra bergsryggen utgörs av urskogsartad skog, med ett litet inslag av tallungskog samt i norr en mindre del äldre skog där de äldsta träden dock har avverkats. I tallungskogen finns inslag av fröträd med en ålder av ca 250 år. Hela Iso Linkkavaara är dock påverkat av äldre dimensionshuggningar i viss mån, och gamla stubbar och lumpade stockar kan ses även i de urskogsartade delarna. Grov död ved och högstubbar förekommer därför i varierande omfattning, och största mängden finner man i brantare partier. I centrala delen av reservatet, omkring den mittersta bergsryggen samt i det låglänta området vid sjön Linkkajärvi, uppvisar skogen även spår av sentida huggningar. Även i dessa delar har dock en flerskiktad, ofta luckig naturskogsstruktur bevarats med inslag av gamla träd, och skogen har tydlig brandprägel. Det låglänta området i öst mellan den mittersta och den östra bergsryggen utgörs av myrmark som omges av tät, ung tallskog. Ungskogen har vuxit upp efter sentida huggningar och är likåldrig utan inslag av äldre träd. I delar av ungskogen finns ett rikligt uppslag av asp.

De gamla tallarna och den döda tallveden i Iso Linkkavaaras skogar utgör livsmiljö för bland annat vedsvampar och insekter, och födosöksspår efter spillkråka och andra hackspettar kan ses i torrfurar och högstubbar. Reliktbock förekommer i området, fläckvis med rikliga angrepp på levande, gamla tallar. Även tallticka ses sparsamt. I de mer bördiga skogsområdena i östra delen av reservatet och i fuktiga områden vid bäckar växer ullticka, rosenticka och rynkskinn på gamla granlångor. Liten sotlav har noterats på gamla granar. Av intressanta och ovanliga insekter knutna till lövved som har påträffats i reservatet kan kolsvart brunbagge och grön aspvedbock nämnas. Stor hjortticka och den vackert gröna lunglaven ses ofta på aspar och sälgar.

Sjön Linkkajärvi omges till stor del av steniga stränder med inslag av hållmark, och vattnet är klart och näringsfattigt. Våtmarken i östra delen av reservatet är ett öppet fattigkärr, som uppvisar viss strukturell variation med blötare partier och inslag av gölar. Inga dikningar eller spår av andra ingrepp med påverkan på områdets hydrologi har noterats.

### Hur man överklagar

Detta beslut kan överklagas hos regeringen (Miljö- och energidepartementet) enligt Bilaga 4.



Länsstyrelsen  
Norrbotten

## BESLUT

Datum  
2016-12-13

Diarienummer  
511-12015-2016

NVR ID  
2020865

12  
(12)

### **Beslutets ikraftträdande**

Beslutet gäller från den dag det vunnit laga kraft, utom vad gäller föreskrifter med stöd av 7 kap. 30 § miljöbalken, vilka gäller omedelbart.

### **De som deltagit i länsstyrelsens beslut**

I detta ärende har beslut tagits av landshövding Sven-Erik Österberg efter föredragning av naturskyddshandläggare Rasmus Häggqvist. I den slutliga handläggningen av ärendet deltog även naturskyddshandläggare Camilla Carlsson, chefen för naturskyddsensheten Per-Anders Jonsson samt jurist Simon Bergdahl.

### **Bilagor:**

1. Karta över reservatet
2. Översiktskarta
3. Karta över reservatets tidigare omfattning
4. Hur man överklagar
5. Skötselplan

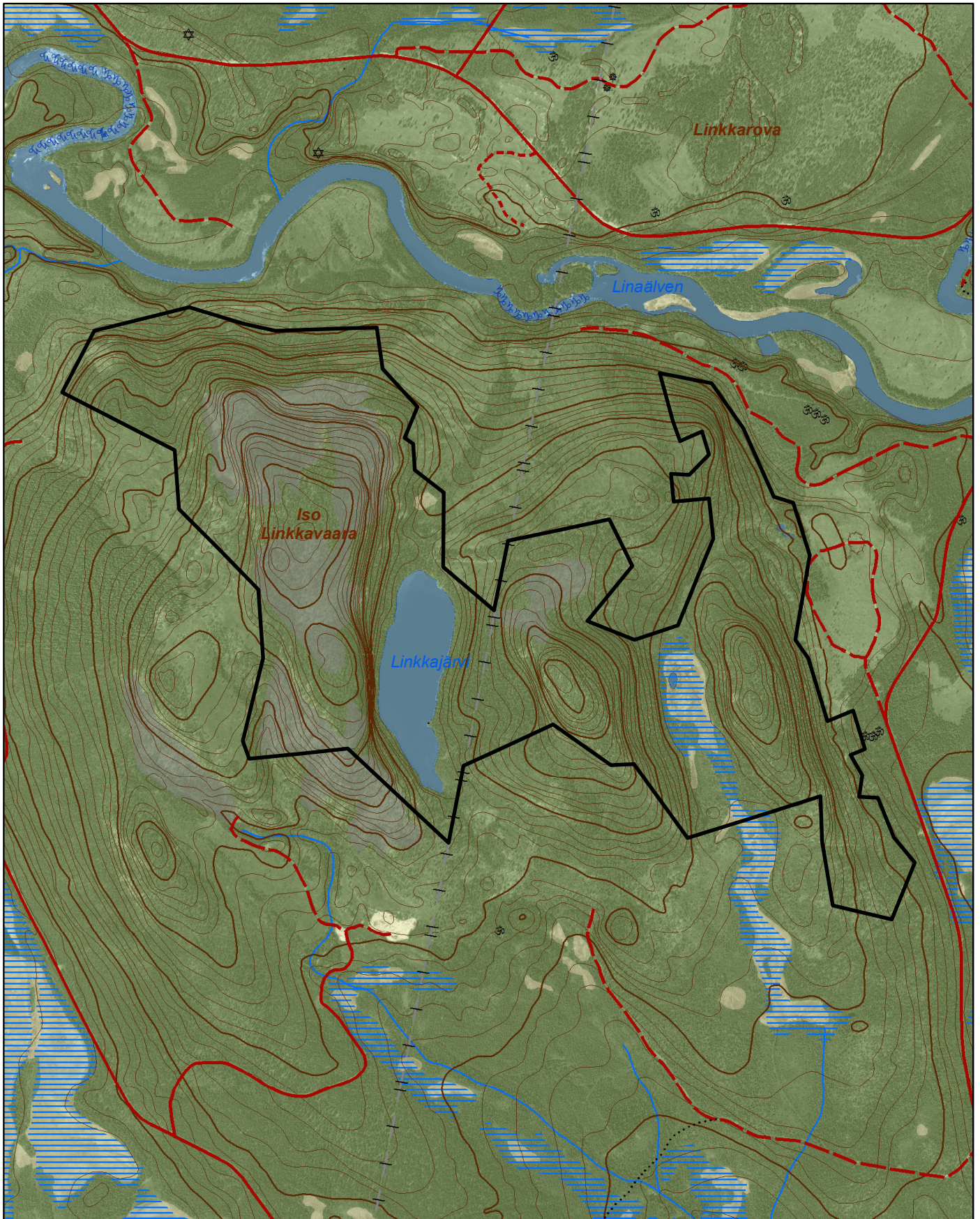





# Naturreseptet Iso Linkkavaara

Area 300 ha

Skala 1:20 000

Länsstyrelsen  
Norrbotten

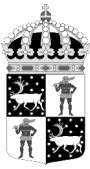
© Länsstyrelsen Norrbotten och © Lantmäteriet

 Gräns för naturreseptet

0 0,5 1 Kilometer





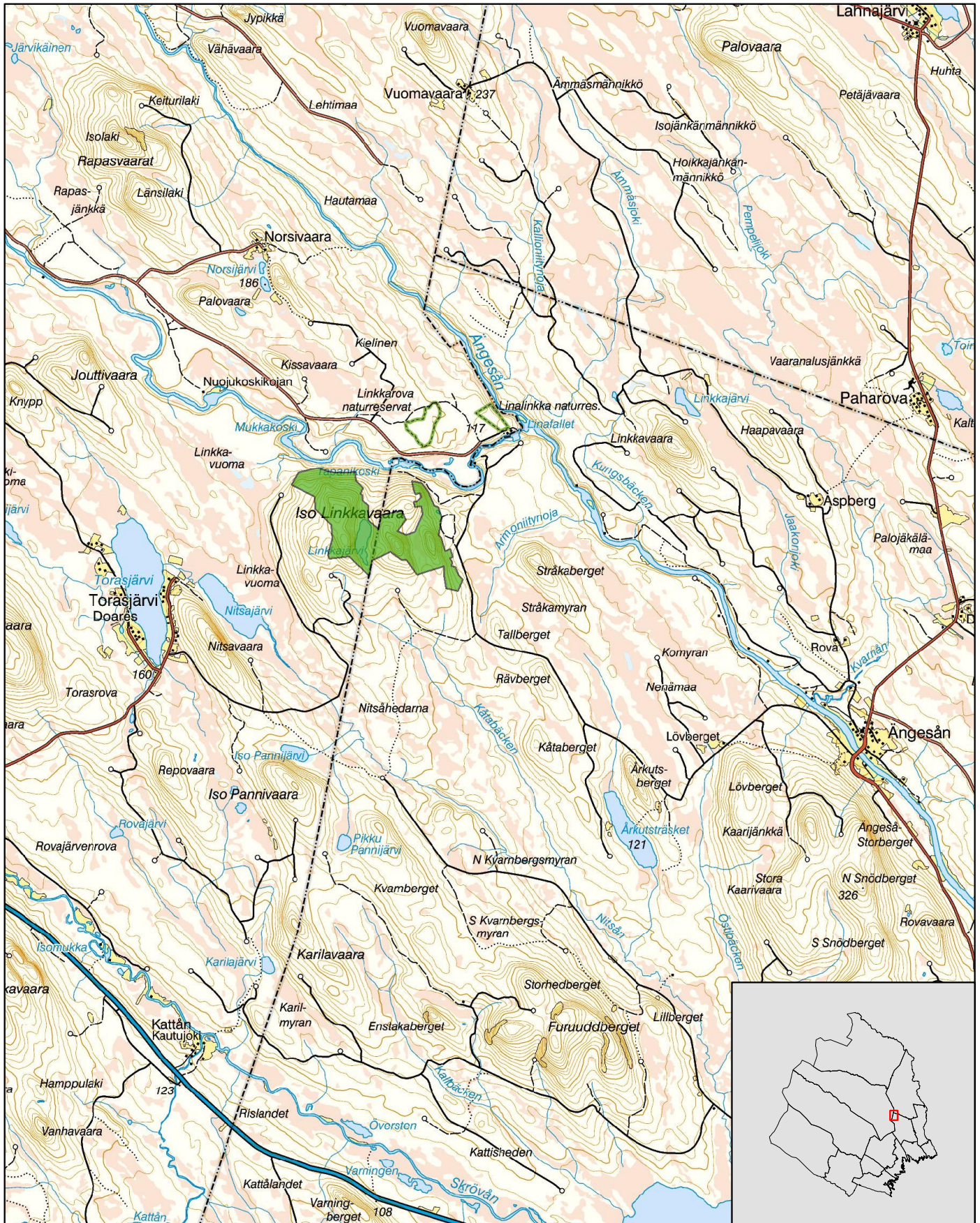


# Naturreservatet Iso Linkkavaara

Gällivare och Övertorneå kommuner

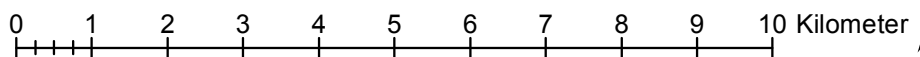
Skala 1:100 000

Länsstyrelsen  
Norrbotten



© Länsstyrelsen Norrbotten och © Lantmäteriet

- Gräns för naturreservatet
- Övriga naturreservat



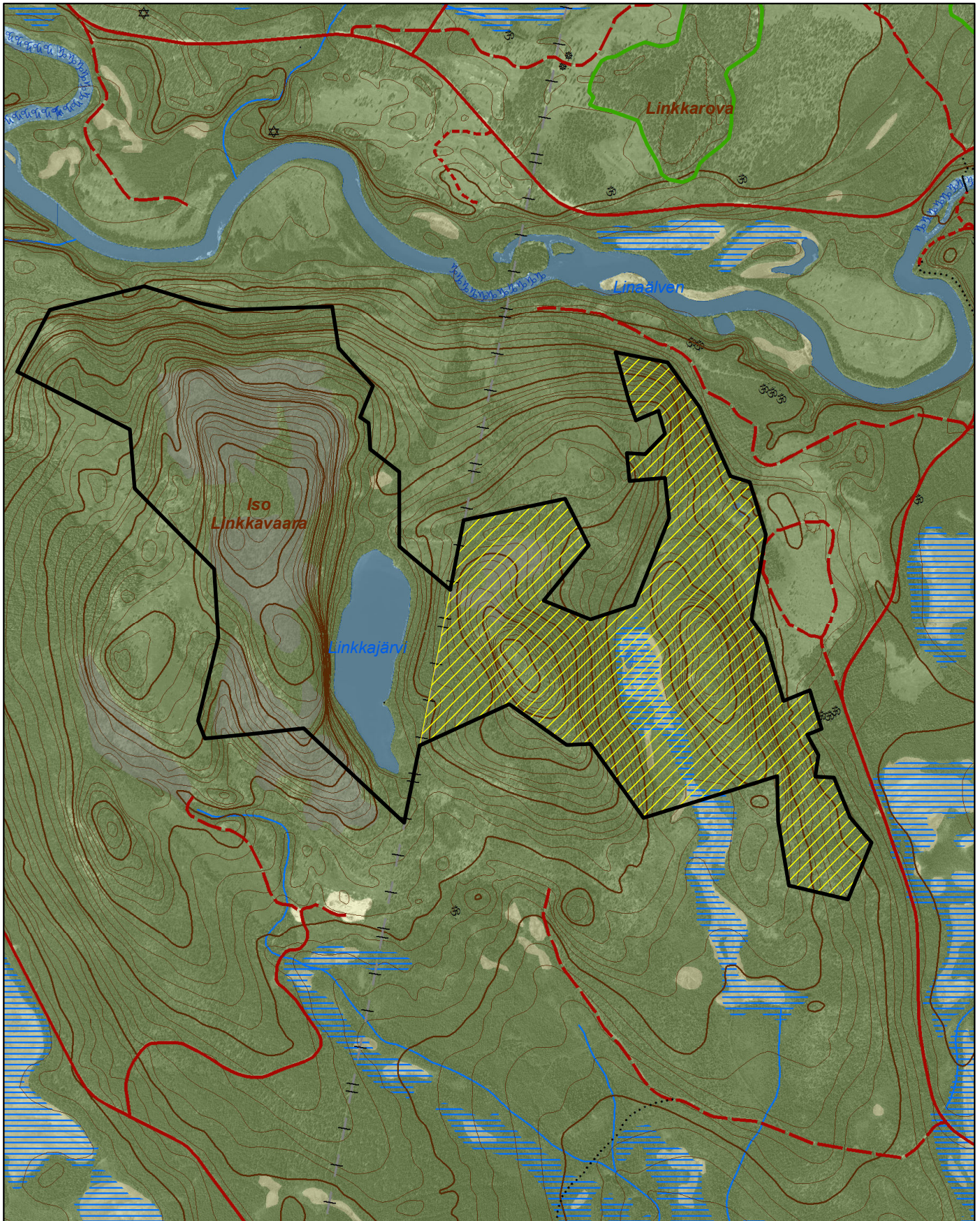





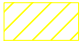

# Naturresevatets tidigare omfattning

Länsstyrelsen  
Norrbotten

Skala 1:20 000



© Länsstyrelsen Norrbotten och © Lantmäteriet

-  Reservatets gränser
-  Reservatets tidigare omfattning
-  Övriga naturreservat

0 0,5 1 Kilometer







Länsstyrelsen  
Norrbotten

## Bilaga 4

### HUR MAN ÖVERKLAGAR

Om Ni vill överklaga länsstyrelsens beslut ska Ni skriva till

**Regeringen, Miljö- och energidepartementet.** Ni ska skicka eller lämna in Ert överklagande till

**Länsstyrelsen i Norrbottens län, 971 86 LULEÅ**

För att Ert överklagande ska kunna prövas måste överklagandet ha kommit in till länsstyrelsen **inom tre veckor** från den dag Ni fick del av beslutet. Länsstyrelsen skickar därefter överklagandet till Regeringen, Miljödepartementet.

Ni ska i Ert överklagande ange

- \* vilket beslut Ni överklagar (ärendets diarienummer och beslutsdag),
- \* hur Ni vill att beslutet ska ändras och varför,
- \* Ert namn, postadress och telefonnummer.

Ni ska underteckna Ert överklagande. Om Ni anlitar ombud kan istället ombudet underteckna överklagandet. I så fall ska fullmakt bifogas.

Om Ni behöver ytterligare upplysningar om hur man överklagar kan Ni vända Er till länsstyrelsen, telefon 010-225 50 00.

## Skötselplan för naturreservatet Iso Linkkavaara

*Denna skötselplan är en bilaga till länsstyrelsens beslut 2016-12-13 om revidering av naturreservatet Iso Linkkavaara.*

### Innehållsförteckning

1. Allmänt .....	2
2. Reservatets syfte .....	2
3. Skälen för länsstyrelsens beslut .....	3
4. Administrativa uppgifter .....	3
5. Mål och åtgärder .....	3
5.1 Skog .....	3
5.1.1 Skogliga värdekärnor .....	4
5.1.2 Skogliga utvecklingsmarker och arronderingsmarker .....	5
5.2 Våtmarker, sjöar och vattendrag .....	8
5.3 Kulturmiljövården .....	9
5.4 Information och anläggningar .....	10
5.5 Gränser .....	11
5.6 Tillfartsvägar .....	12
6. Sammanfattning av skötselåtgärder .....	14
7. Källhänvisning .....	15

### Bilagor

- A. Översiktskarta
- B. Skötselområden och skoglig naturvärdesklassning
- C. Ägarförhållanden samt platser för information

## 1. Allmänt

Denna skötselplan anger riktlinjerna och målen för skötseln av **naturreservatet Iso Linkkavaara**. Vid planering och utförande av skötselåtgärder ska syftet med naturreservatet och reservatsföreskrifterna vara styrande. Andra aktuella regelverk och riktlinjer ska också beaktas. Bevarandemålen för de ingående naturtyperna styr vilken slags naturvårdande skötsel som planeras. I Bilaga B visas reservatets olika skötselområden.

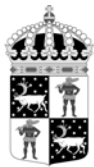
Drygt halva naturreservatet ägs av Naturvårdsverket. Östra delen utgör del av en fastighet (Ängesån 10:1) som ägs av Sveaskog. Större skötselåtgärder som berör annan markägare än Naturvårdsverket ska alltid föregås av en kontakt.

## 2. Reservatets syfte

Syftet med reservatet är att bevara områdets värdefulla naturmiljöer, dess rika biologiska mångfald och urskogsartade karaktär. Skogar, våtmarker, sjöar, vattendrag och andra ingående ekosystem ska ges förutsättningar att utvecklas naturligt. Syftet är även att motverka fragmentering av området. De delar av reservatet som idag har lägre naturvärden ska utvecklas i riktning mot ett naturligt tillstånd. Inom ramen för ovanstående är reservatets syfte också att ge möjlighet till naturupplevelser och friluftsliv.

Syftet ska nås genom att:

- Inget skogsbruk bedrivs i området.
- Exploateringar och annan verksamhet som kan skada naturmiljön i området förhindras.
- Områdets skogliga värdekärnor lämnas för fri utveckling. Det kan dock bli aktuellt att genomföra naturvårdsbränning i vissa värdekärnor.
- Utvecklingsmarker och arronderingsmarker återställs till naturskog.
- Främmande arter som bedöms utgöra ett hot mot ekosystemen i reservatet tas bort, i de fall det är möjligt.
- Naturliga störningar som till exempel stormfällningar tillåts ha ett naturligt förlopp. Bränder kan dock släckas vid behov.
- Fällning av träd undviks vid alla typer av åtgärder, förutom vid avveckling av främmande trädslag.
- Alla åtgärder i reservatet planeras så att körskador och annan påverkan på markskiktet undviks.
- Besökare informeras om reservatets naturvärden.
- Eventuella anordningar för friluftslivet anläggs på ett sätt som inte medför störningar eller skada för växt- eller djurlivet.



### **3. Skälen för länsstyrelsens beslut**

Områdets prioriterade bevarandevärden är den urskogsartade, brandpräglade skogen med dess rika biologiska mångfald.

### **4. Administrativa uppgifter**

Naturreservatets namn:	Iso Linkkavaara
Kommuner:	Gällivare och Övertorneå
Lägesbeskrivning:	3,5 km NO om Torasjärvi
Area:	300 ha
Fastigheter och ägare:	<b>Staten genom Naturvårdsverket:</b> Skröven 20:1 (del av), Skröven 1:21 <b>Sveaskog:</b> Ängesån 10:1 (del av)
Samebyar:	Gällivare och Ängeså
Förvaltare:	Länsstyrelsen

### **5. Mål och åtgärder**

#### **5.1 Skog**

Skogarna i reservatet utgörs till övervägande del av naturskogsmiljöer i olika successionsstadier efter brand. I reservatet ingår även områden som är påverkade av modernt skogsbruk, och det är i första hand i dessa delar som aktiv naturvårdsskötsel kan komma att bli aktuellt.

Områdets skogar uppvisar rikligt med spår av bränder. Trots att skogarna till största del är gamla och urskogsartade och har ett stort inslag av död ved, bör spontant uppkomna bränder så långt som möjligt få löpa fritt. Iso Linkkavaara är så pass stort till ytan att en brand i en del av området skulle ge stor naturvårdsnytta, även om den döda veden och många gamla träd sannolikt skulle gå om intet i delar av brandområdet.

Målsättningen inom alla skyddade områden är att främmande trädslag (t ex contortatall) inte ska finnas. Idag finns inga uppgifter om att contortatall skulle ha etablerats inom reservatet. Om contortatall eller andra främmande trädslag upptäcks inom

värdekärnorna i samband med gränskontroll eller andra besök till området ska detta rapporteras och åtgärdas.

#### 5.1.1 Skogliga värdekärnor

De skogliga värdekärnorna i Iso Linkkavaara är till största del urskogsartade och domineras av tall, men här finns även gran- och lövdominerade bestånd (skötselområde A, Bilaga B samt Figur 1). Inslag av asp, sälg och björk finns i de flesta bestånd. Hela området är tydligt präglad av återkommande bränder, och upp till fem brandljud kan ses på levande tallar. Skogen hyser generellt gott om död ved, både liggande och stående.

Fortsatt fri utveckling med intern dynamik bedöms vara den bästa skötselåtgärden för att bevara naturvärdena i områdets värdekärnor. Om naturvårdsbränning planeras i reservatets utvecklings- respektive arronderingsmarker bör det dock även utredas om bränning kan vara motiverat i den värdekärna som utgör skötselområde B i Bilaga B samt Figur 2. Skötselområde B utgörs av relativt likåldrig skog med inslag av död ved i form av torrakor och lågor, där de äldsta träden har avverkats. Naturvårdsbränning kan vara motiverat för att höja naturvärdena i skötselområde B.



**Figur 1.** Urskogsartad tallnurskog med lövinslag i östra delen av Iso Linkkavaara (skötselområde A).





**Figur 2.** I skötselområde B växer äldre tallskog där de äldsta träden dock avverkats.

### Bevarandemål

- Arealen värdekärna får inte minska; målet är att arealen värdekärna ska *öka* i takt med att utvecklingsmarker och arronderingsmarker uppnår statusen värdekärna.
- Naturvärden ska bevaras och växt- och djurlivet ska tillåtas utvecklas fritt. Förändringar i naturtillståndet ska endast ske genom naturlig succession och naturliga processer.
- Främmande trädslag som t. ex contortatall ska inte förekomma.

### Skötselåtgärder

- Utred förutsättningarna för naturvårdsbränning i skötselområde B.
- Borttagande av främmande trädslag som upptäcks inom reservatets värdekärnor.

#### 5.1.2 Skoglila utvecklingsmarker och arronderingsmarker

Ytor med utvecklingsmark finns på två ställen i östra Iso Linkavaara. Strax norr om toppen av den bergsrygg som löper i östra delen av reservatet finns en yta med ung till medelålders tallskog som uppkommit efter avverkning, med inslag av spridda överståndare med en ålder av ca 250 år (skötselområde C, Bilaga B, Figur 3). Här finns sparsamt med död ved, främst i form av äldre lågor. Naturvårdsbränning eller andra åtgärder för att öka mängden död ved samt skapa variation och skiktning i beståndet kan vara lämpligt för att höja naturvärdena i skötselområde C.





Länsstyrelsen  
Norrbotten

Datum  
2016-12-13

Diarienummer  
511-12015-2016

NVR ID  
2020865



**Figur 3.** Skötselområde C utgörs av ung till medelålders tallskog med inslag av överståndare.

Längs myrens västra sida växer tät, likåldrig ung tallskog med ett rikligt inslag av asp, uppkommen efter avverkning (skötselområde D, Bilaga B, Figur 4). En lämplig åtgärd i den täta ungskogen kan vara stängsling och eventuellt röjning av tall, i syfte att gynna aspinslaget i beståndet och på sikt skapa en lövrik blandskog.



**Figur 4.** Ung tallskog med stort aspinslag längs med foten av bergsryggen väster om myren (skötselområde D). På bergssluttningen i bakgrunden ses flerskiktad tallnaturskog (värdekärna).

Små, spridda ytor med arronderingsmark finns på flera håll, främst i anslutning till reservatets gränser (skötselområde E, Bilaga B). Längs norra, östra och södra sidorna av





myren finns större, sammanhängande ytor arronderingsmark med ung tallskog (skötselområde F, Bilaga B, Figur 5). Samtliga ytor med arronderingsmark utgörs av ungskog uppkommen efter avverkningar, utan eller med ringa naturvärde. I nuläget bedöms det inte vara motiverat att utföra några åtgärder för att skapa naturvärden i de små ytorna med arronderingsmark längs med reservatets gränser. Dock kan en framtida naturvårdsbränning vara en positiv åtgärd för att skapa naturvärden i de sammanhängande arronderingsmarkerna kring myren, som delvis angränsar till skötselområde C. Naturvårdsbränning i ungskogen kan skapa en större variation i bestånden med ökad luckighet, samt döende och död ved i form av stående träd, högstubbar och lågor.

#### Bevarandemål

- Naturvärdena ska öka och skogarna ska utvecklas i riktning mot skiktad naturskog.
- Där förutsättningar finns ska skogen ha en stor andel lövträd.
- Främmande trädslag som t. ex contortatall ska inte förekomma.

#### Skötselåtgärder

- Utred förutsättningarna för naturvårdsbränning i områdets utvecklings- respektive arronderingsmarker, med fokus på skötselområde C och de sammanhängande ytorna med arronderingsmark kring myren (skötselområde F).
- Utred förutsättningarna för att hägna och/eller röja tall i syfte att gynna aspuppslag i skötselområde D.
- Avveckla främmande trädslag vid behov.



**Figur 5.** Tätt ungskog (arronderingsmark, skötselområde F).

## 5.2 Våtmarker, sjöar och vattendrag

Centralt i Iso Linkkavaara ligger sjön Linkkajärvi (Figur 6). Sjöns stränder är steniga med inslag av hällar, och vattnet är klart och näringsfattigt. En stuga finns intill sjön (Linkkajärvikojan). Det är inte känt om fiske bedrivs i Linkkajärvi.

I reservatet finns även ett flertal små vattendrag som avvattnar skogsmarken längs med bergssluttningarna (Figur 7). I anslutning till de små skogsbäckarna är vegetationen ofta mera frodig än i den omgivande, risdominerade skogsmarken, med inslag av gräs, starr, fräkenarter och örter. Bäckarna i Iso Linkkavaara är troligen alltför små för att vara fiskförande. Våtmarken i östra delen av reservatet utgörs av ett öppet fattigkärr, omgivet av tallungskog. På myren finns inslag av blötare partier med öppna gölar.

Länstyrelsen har inte genomfört någon riktad naturvärdesinventering av reservatets våtmarker, sjöar eller vattendrag. Miljöerna uppvisar dock en låg grad av påverkan, och vid fältbesök har inga tecken setts på markavvattning, dämning eller annan yttre påverkan som kan ha en negativ effekt på naturvärdena. Om ny kunskap visar att det finns behov kan igenläggning av diken eller andra åtgärder för att återställa naturlig hydrologi komma att bli aktuella i framtiden.



**Figur 6.** Sjön Linkkajärvi.





Länsstyrelsen  
Norrbotten

Datum  
2016-12-13

Diarienummer  
511-12015-2016

NVR ID  
2020865



**Figur 7.** Bäck som rinner längs västsluttningen på bergsryggen längst i öst i reservatet.

#### Bevarandemål

- Naturlig hydrologi ska bevaras och växt- och djurlivet skall tillåtas att utvecklas fritt. Förändringar i naturtillståndet ska i första hand ske genom naturlig succession och naturliga processer.

#### Skötselåtgärder

- Inga aktiva skötselåtgärder.

### **5.3 Kulturmiljövården**

Inga kända fornlämningar eller övriga kulturlämningar finns inom reservatet. I närheten av Iso Linkkavaara naturreservat finns dock ett flertal fornlämningar, främst i form av härdar och boplatser. I den yngre tallskogen direkt öster om reservatet finns en fornlämning som utgörs av tre fångstgropar, varav den närmsta ligger ca 10 m öster om reservatsgränsen. Dessa fångstgropar är utmärkta med snitselband. Särskild hänsyn ska tas till dessa miljöer så att de inte skadas vid skötselinsatser. För att undvika skador på fornlämningar eller kulturmiljövården ska samråd ske med länsstyrelsens antikvarie inför en eventuell naturvårdsbränning eller åtgärder såsom dragning av nya stigar och leder.

## 5.4 Information och anläggningar

Iso Linkkavaara är ett förhållandevis okänt utflyktsmål. Jakt bedrivs dock i området. En stuga finns vid östra stranden av Linkkajärvi; Linkkajärvikojan, som underhålls och nyttjas av SCA så länge dom har jaktarrendeavtalet för denna fastighet. Iso Linkkavaara bedöms ha viss utvecklingspotential som utflyktsmål för rörligt friluftsliv och turism. Området är delvis brant och svårforcerat, men den ljusöppna tallskogen på bergsryggarnas höjder erbjuder vackra vyer (Figur 8), bland annat med utsikt mot Linaälven i norr samt sjön Linkkajärvi som ligger centralt i reservatet.



**Figur 8.** Vy mot nordost från norra delen av berget Iso Linkkavaara.

Genom att reservatsbildningen av hela Iso Linkkavaara nu är färdigställd kan områdets höga naturvärden komma att bli mer kända, vilket kan innebära ett förändrat besöksstryck. I reservatet saknas stigar, eldstäder och andra iordningsställda anläggningar för rörligt friluftsliv. Lännsstyrelsen bedömer att det inte heller är motiverat med sådana anläggningar i dagsläget, men behovet behöver kontinuerligt utvärderas, bland annat med hänsyn till närheten till andra besöksmål så som andra naturreservat och Linafallet. Utgångspunkten är att reservatet ska nyttjas för rörligt friluftsliv utifrån sina naturgivna förutsättningar. Om behov uppkommer och det bedöms vara förenligt med reservatets syften kan anläggningar för att kanalisera eller främja friluftslivet iordningsställas.

I närheten av Iso Linkkavaara finns ett flertal andra, intressanta besöksmål, däribland tallskogsreservaten Linkkarova och Linalinkka. Ca 2,5 km nordost om Iso Linkkavaara naturreservat finns Linafallet som är Norrbottens högsta vattenfall och en känd sevärdhet. En gångbro finns över Linaälven ca 2 km nordost om Iso Linkkavaara, vilket gör det möjligt att ta sig till fots till de olika reservaten samt till Linafallet från bägge sidorna av älven.

Digital information om Iso Linkkavaara naturreservat finns på länsstyrelsens hemsida.

En informationsskylt finns i dagsläget vid skogsbilvägen direkt öster om Iso Linkkavaara naturreservat. Kartan på informationsskylten ska uppdateras med de gällande yttergränserna för reservatet. I anslutning till turistanläggningens parkering väster om Linafallet bör även en kombinerad informationsskylt för reservaten Linkkarova, Linalinkka och Iso Linkkavaara sättas upp. Denna kan även kompletteras med information om de fornmiljöer som finns i närområdet. Platserna för den befintliga informationsskylten samt den föreslagna, kombinerade informationsskylten är markerade i Bilaga C.

#### Skötsel mål

- Det ska vara enkelt för besökare att hitta till reservatet.
- Besökare ska göras medvetna om naturreservatets naturvärden och vad man bör tänka på vid besöket.
- Skyltning ska vara ändamålsenlig, tydlig och aktuell samt i gott skick.
- Aktuell information om reservatet skall finnas på länsstyrelsens hemsida.
- Vid eventuella naturvårdande skötselåtgärder ska allmänheten på ett lättillgängligt sätt kunna få information om bakgrund, orsak och mål med åtgärden.
- Markslitaget från besökare får inte bli så stort att det påverkar områdets natur- eller upplevelsevärden negativt.

#### Skötselåtgärder

- Anläggningsgraden ska med jämna mellanrum utvärderas och anpassas till de behov som finns.
- Informationsskylten vid Iso Linkkavaaras östra gräns ska uppdateras med reservatets gällande yttergränser på kartan (Bilaga C). Skylten ska utformas enligt gällande standard.
- En kombinerad informationsskylt för de tre närliggande reservaten i området bör monteras vid parkeringen norr om Linaälven.
- Information om reservatet läggs ut på länsstyrelsens hemsida snarast efter att beslutet vunnit laga kraft.
- Vid naturvårdande skötselåtgärder sätts skyltar med information om åtgärden upp i anslutning till skogsbilvägen öster om reservatet.
- Löpande kontroller ska göras av att skyltar inom och i anslutning till reservatet är aktuella, läsbara samt att skyltställen är i gott skick.
- Vid behov ska sly röjas bort runt skyltarna.

### **5.5 Gränser**

Naturreservatets planerade gränser markerades år 2014 enligt Naturvårdsverkets anvisningar.



### Skötselmål

- Reservatets gränser ska vara tydligt markerade enligt Naturvårdsverkets anvisningar.

### Skötselåtgärder

- Kontroll av gränsmarkeringarna och rågångar ska göras löpande.
- Vid behov åtgärdas otydliga rågångar och markeringar.

## **5.6 Tillfartsvägar**

Det går att ta sig med bil till Iso Linkkavaara från Ängesån i sydöst (Bilaga A). Skogsbilvägen leder fram till reservatets östra gräns, och det är möjligt att parkera på och intill den. En reservatsskylt är placerad vid vägen (Bilaga C). Vägen är i gott skick fram till reservatsskylten. Denna väg är den naturliga huvudentrén för besökare till reservatet. Fortsätter man norrut mot vändöglan blir vägen svårframkomlig utan terränganpassad bil. Denna delen av vägen går i sluttande terräng där vatten runnit längs vägen och delvis eroderat underlaget (Figur 9).

Det är även möjligt att nå Iso Linkkavaara från västra sidan, via en skogsbilväg som delar sig i två grenar som bäge tar slut ca 230 m nordväst respektive sydväst om reservatsgränsen. Naturvårdsverket har tecknat ett löpande avtal med SCA som är väghållare för denna skogsbilväg, och avtalet reglerar länsstyrelsens och allmänhetens tillgång till reservatet. SCA ansvarar för att vägarna underhålls till den standard som är normalt förekommande för skogsbilvägar. Avtalets miniminivå är att vägarna ska vara framkomliga med personbil under barmarksperioden.





Länsstyrelsen  
Norrbotten

Datum  
2016-12-13

Diarienummer  
511-12015-2016

NVR ID  
2020865



**Figur 9.** Fotot har tagits från början av vändöglan söderut. korsningen samt skyltplats syns i fotot längre ner i backen. Fotot visar vägsträckan från korsningen fram till vändöglans början där vägen kan vara svårframkomlig utan terränganpassad bil. foto taget 160815.

Det är även möjligt att nå reservatet norrifrån via Hakkas, där man tar av österut för att efter ca 16 km svänga in på en väg i sydlig riktning. Vägen leder fram till Linafallet på norra sidan av älven, och möjlighet finns att parkera på turistanläggningens parkering. Därifrån tar man sig ca 3 km till fots via gångbron över Linaälven och via skogsbilväg i sydlig riktning, och ansluter till reservatets östra del.

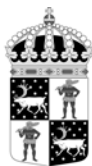
Länsstyrelsen bör följa besöksutvecklingen i reservatet och utvärdera vilket behov som finns av underhåll av den sydöstra vägförbindelsen till Iso Linkkavaara, utöver länsstyrelsens egna behov vid tillsyn och skötselåtgärder.

#### Skötselmål

- Länsstyrelsen ska ha kännedom om kvaliteten på vägen som leder fram till östra reservatsgränsen, för att kunna anpassa information och eventuellt vidta åtgärder.

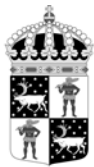
#### Skötselåtgärder

- Status hos vägen som ansluter till reservatets östra gräns kontrolleras vid övrig tillsyn av reservatet. Eventuella förändringar av vägens status rapporteras till webbansvarig.



## 6. Sammanfattning av skötselåtgärder

Avsnitt	Vad	När
	Översyn och eventuell revidering av Skötselplan	Senast 2027
<b>5.1</b>	<b>Skog</b>	
	Avveckling av främmande trädslag	Vid behov
	Utred förutsättningarna för naturvårdsbränning med fokus på skötselområde B, C och F	Snarast efter att beslutet vunnit laga kraft
	Utred förutsättningarna för att hägna och/eller röja tall i syfte att gynna aspuppslag i skötselområde D	Snarast efter att beslutet vunnit laga kraft
<b>5.4</b>	<b>Information och anläggningar</b>	
	Anläggningsgraden ska med jämna mellanrum utvärderas och anpassas till de behov som finns	Löpande
	Informationsskylten vid reservatets östra gräns (Bilaga C) uppdateras med reservatets gällande yttergränser på kartan	Snarast efter att beslutet vunnit laga kraft
	En kombinerad informationsskylt för de tre närliggande reservaten i området monteras vid parkeringen norr om Linaälven	Snarast efter att beslutet vunnit laga kraft
	Information om reservatet läggs ut på länsstyrelsens hemsida	Snarast efter att beslutet vunnit laga kraft
	Vid naturvårdande skötselåtgärder sätts skyltar med information om åtgärden upp i anslutning till reservatet	Vid behov
	Kontroller av att skyltar inom och i anslutning till reservatet är aktuella, läsbara samt att skyltställen är i gott skick	Löpande
	Röjning av sly runt skyltar	Vid behov
<b>5.5</b>	<b>Gränser</b>	
	Kontroll av gränsmarkeringar och rågångar, samt åtgärder av dessa vid behov	Löpande
<b>5.6</b>	<b>Tillfartsvägar</b>	
	Östra tillfartsvägens status kontrolleras	Löpande vid övrig tillsyn av reservatet



Länsstyrelsen  
Norrbotten

Datum  
2016-12-13

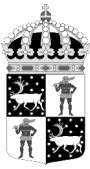
Diarienummer  
511-12015-2016

NVR ID  
2020865

## **7. Källhänvisning**

Karström 1997	Indikatorarter för identifiering av naturskogar i Norrbotten, NV:s rapport 4692.
Länsstyrelsen 2008	Data från fältinventering
Naturvårdsverket 2005	Skyddsvärda statliga skogar, Norrbottens län 2004. Rapport 5473.
Naturvårdsverket 2005	Kategorisering av områden på Sveaskogs innehav i Norrbottens län. Rapport 5498.



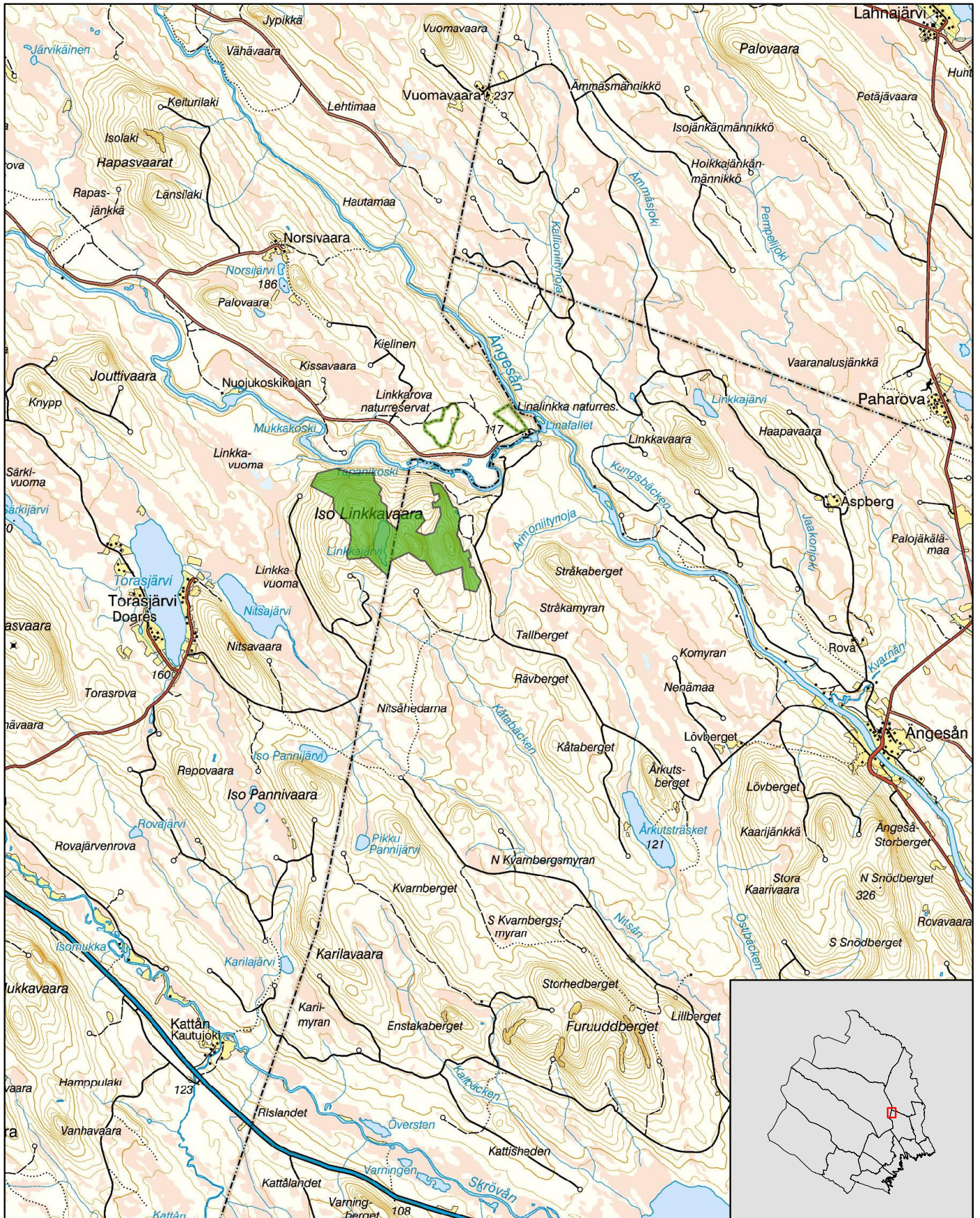


# Naturreseptet Iso Linkkavaara

Gällivare och Övertorneå kommuner

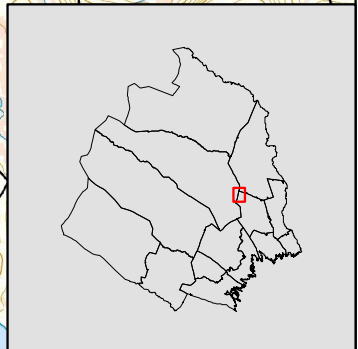
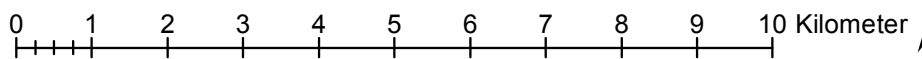
Skala 1:100 000

Länsstyrelsen  
Norrbotten



© Länsstyrelsen Norrbotten och © Lantmäteriet

- Gräns för naturreseptet
- Övriga naturresept





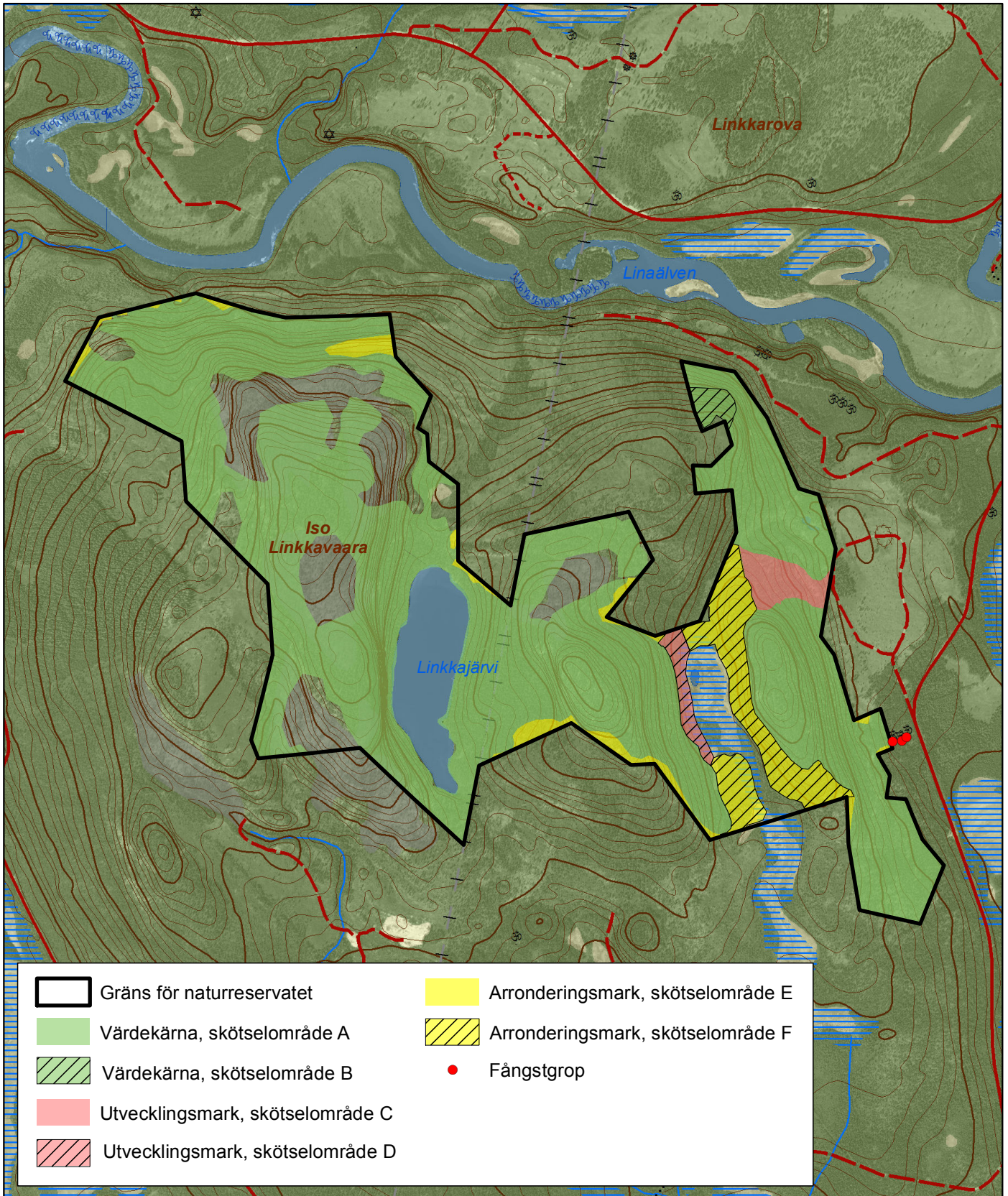


# Naturreseptatet Iso Linkkavaara

## Skötselområden och skoglig naturvärdesklassning

Länstyrelsen  
Norrbotten

Area 300 ha  
Skala 1:20 000



© Länstyrelsen Norrbotten och © Lantmäteriet

0 0,5 1 Kilometer





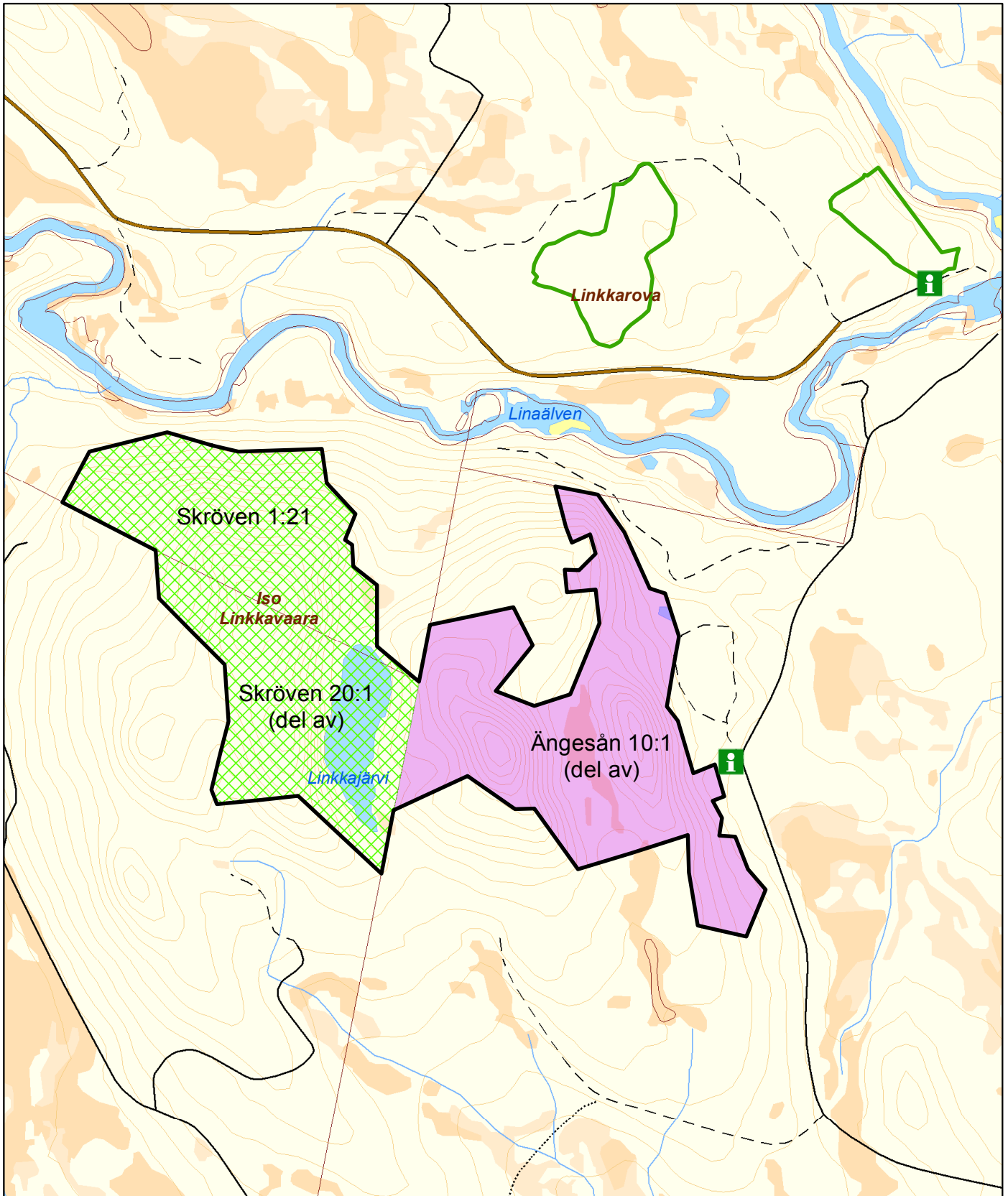


# Naturreseptatet Iso Linkkavaara




## Ägarförhållanden samt platser för information




Area 300 ha

Skala 1:25 000

Länsstyrelsen  
Norrbotten

© Länsstyrelsen Norrbotten och © Lantmäteriet

-  Sveaskog
-  Naturvårdsverket
-  Fastigheter och samfälligheter

-  Föreslagna platser för information
-  Gräns för naturreseptatet
-  Övriga naturreseptatet



0 0,5 1 Kilometer