

Bildande av naturreservatet Gåssabåtkkå i Arjeplogs kommun

Beslut

Med stöd av 7 kap 4 § miljöbalken (1998:808), MB, beslutar länsstyrelsen att det område som utmärkts på bifogad karta, Bilaga 1, ska utgöra naturreservatet Gåssabåtkkå. Den slutliga inmätningen av området kan innebära mindre justeringar av reservatets avgränsning och areal.

I enlighet med 3 § förordningen (1998:1252) om områdesskydd enligt miljöbalken m.m. fastställer länsstyrelsen bifogad skötselplan (Bilaga 4).

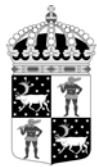
För att uppnå och tillgodose syftet med reservatet beslutar länsstyrelsen med stöd av 7 kap 5, 6 och 30 §§ MB samt 22 § förordningen om områdesskydd enligt miljöbalken m.m. att nedan angivna föreskrifter ska gälla i reservatet.

Syfte

Syftet med reservatet är att bevara områdets värdefulla naturmiljö med dess urskogsartade karaktär och biologiska mångfald. Skogen och andra ingående ekosystem ska ges förutsättningar att utvecklas naturligt. Syftet är även att motverka fragmentering av området och att de delar av reservatet som idag har lägre naturvärden ska utvecklas i riktning mot ett naturligt tillstånd. Inom ramen för ovanstående är reservatets syfte också att ge möjlighet till naturupplevelser och friluftsliv.

Syftet ska nås genom att:

- Inget skogsbruk bedrivs i området.
- Exploateringar och annan verksamhet som kan skada naturmiljön i området förhindras.
- Hela området lämnas för fri utveckling.



- Främmande arter som bedöms utgöra ett hot mot ekosystemen i reservatet tas bort, i de fall det är möjligt.
- Naturliga störningar som till exempel stormfällningar tillåts ha ett naturligt förlopp. Bränder ska dock släckas.
- Fällning av träd undviks vid alla typer av åtgärder, förutom vid avveckling av främmande trädslag.
- Alla åtgärder i reservatet planeras så att körskador och annan påverkan på markskiktet undviks.
- Besökare informeras om reservatets naturvärden.

Uppgifter om naturreservatet

Naturreservatets namn:	Gåssabåtkkå
Kommun:	Arjeplog
Lägesbeskrivning:	13 km NO om centrala Arjeplog
Area:	ca 53 ha
Fastigheter och ägare:	Nybyggesallmanningen S:1 (del av), Naturvårdsverket Allmänningsskogen S:1 (del av), Naturvårdsverket
Samebyar:	Ståkke, Luokta-Mávas
Förvaltare:	Länsstyrelsen

Reservatsföreskrifter

A. Föreskrifter enligt 7 kap 5 § MB om inskränkningar i rätten att använda mark- och vattenområden inom reservatet.

Utöver vad som annars gäller enligt lag är det förbjudet att:

1. Bedriva skogsbruk, fälla eller på annat sätt skada levande träd och buskar. Skada eller flytta liggande eller stående döda träd och buskar.
2. På annat sätt än vad som anges under punkt 1 skada eller förändra mark eller vegetation, t.ex. genom att borra, spränga, anordna upplag, gräva, dikesrensa, schakta eller dumpa.
3. Uppföra eller utöka byggnad eller annan anläggning som till exempel mast eller vindkraftverk. Se dock punkt A 11 angående uppförande av älgstorn.
4. Anlägga väg eller led.
5. Anlägga ledning i luft eller mark.
6. Plantera in växt-, djur- eller svampart.

Datum
2016-12-13

Diarienummer
511-12121-2015

NVR ID
2045511

7. Släppa ut eller sprida avloppsvatten, gifter, biologiska eller kemiska bekämpningsmedel, vådliga ämnen, kalk, växtnäringsämnen eller andra främmande ämnen som kan skada naturen.
8. Framföra motordrivna fordon.
9. Sätta upp tavla, plakat, skylt, göra inskrift eller andra markeringar i naturen.

Vidare är det utan länsstyrelsens tillstånd förbjudet att:

10. Förändra befintlig byggnad eller anläggning.
11. Uppföra älgtoorn.

Undantag från reservatsföreskrifterna i punkt A:

1. Föreskrifterna ska inte utgöra hinder för förvaltaren att utföra de åtgärder för reservatets vård och skötsel som krävs för att tillgodose syftet med reservatet och som anges i föreskrifter med stöd av 7 kap. 6 § MB i detta beslut.
2. Ovanstående föreskrifter ska inte heller utgöra hinder för underhåll av befintliga byggnader eller andra anläggningar. Innan större underhållsåtgärder ska samråd ske med länsstyrelsen enligt 12 kap 6 § MB.
3. Utan hinder av ovanstående föreskrifter får renskötsel utövas i enlighet med rennäringslagen (1971:437). Före anordnandet av fasta anläggningar ska samråd ske med länsstyrelsen enligt 12 kap 6 § MB, enligt vad som framgår av förordningen (1998:904) om anmälan för samråd.
4. Vid uttransport av fälld älg eller björn får terrängskoter, t ex fyrhjuling, användas. Vid körning ska i första hand befintliga stigar och leder användas och särskild försiktighet ska iaktas för att undvika skador på mark, vegetation och vattenmiljöer.
5. Snöskoteråkning är tillåten i reservatet på väl snötäckt mark. Vid körning ska i första hand befintliga leder användas. Skador på mark och vegetation får ej uppstå.

B. Föreskrifter enligt 7 kap 6 § MB om skyldighet att tåla visst intrång

Ägare och innehavare av särskild rätt till fastigheterna förpliktas att tåla att följande åtgärder kan komma att genomföras för att tillgodose syftet med naturreservatet.

1. Utmärkning av reservatet.
2. Borttagande av främmande arter, exempelvis contortatall.
3. Genomförande av undersökningar av flora och fauna samt av mark- och vattenförhållanden, inklusive uppföljning av bevarandemål.

C. Ordningsföreskrifter enligt 7 kap 30 § MB

Utöver vad som annars gäller är det för allmänheten förbjudet att:

1. Fälla eller på annat sätt skada levande eller döda träd och buskar.
2. Plocka eller skada vedsvampar, mossor eller lavar.
3. Skada vegetationen i övrigt genom att t ex gräva upp växter.
4. Fånga, skada eller döda ryggradsdjur. Ta ägg eller störa djurlivet genom att exempelvis klättra i boträd eller medvetet uppehålla sig i närheten av fågelbo, lya eller gryt.
5. Samla in ryggradslösa djur.
6. Förstöra eller skada berg, jord eller sten på land eller i vatten genom att t ex borra, hacka, spränga, rista, gräva eller måla.
7. Skräpa ner.
8. Anlägga en eldstad i form av en stenring. Det är inte heller tillåtet att göra upp en eld som är större än 0,5 meter i diameter. Vid eldning får endast löst liggande kvistar och grenar eller egen medhavd ved användas.
9. Framföra motordrivna fordon.

Undantag från reservatsföreskrifterna i punkt C:

1. Föreskrifterna ska inte utgöra hinder för förvaltaren att utföra de åtgärder för reservatets vård och skötsel som krävs för att tillgodose syftet med reservatet och som anges i föreskrifter med stöd av 7 kap. 6 § MB i detta beslut.
2. Snöskoteråkning är tillåten i reservatet på väl snötäckt mark. Vid körning ska i första hand befintliga leder användas. Skador på mark och vegetation får ej uppstå.
3. I reservatet är det utan hinder av föreskriften C4 tillåtet att jaga i enlighet med gällande lagstiftning.
4. Bär- och matsvampplockning är tillåtet i området.

Redogörelse för ärendet

Områdets höga naturvärden uppmärksammades i samband med en naturvärdesinventering som länsstyrelsen genomförde under 2014 och arbetet med att skydda området som naturreservat inleddes samma år. Det planerade reservatet omfattade två fastigheter, varav den största ägdes av Arjeplogs nybyggesallmänning. I propositionen Förändrat uppdrag för Sveaskog AB (2009/10:169) beslutade regeringen att 100 000 ha produktiv skogsmark skulle avstyckas från Sveaskogs markinnehav för att användas som ersättningsmark vid naturreservatsbildning. Under 2011 fördes markerna över till det nybildade bolaget Ersättningsmarker i Sverige AB (ESAB), som ägs av Naturvårdsverket.

Under 2015 skrevs en överenskommelse om markbyte mellan ESAB och Arjeplogs Nybyggesallmänning, som innebar att större delen av Gåssabåtkå övergick i Naturvårdsverkets ägo. Återstående del löstes genom köp från Arjeplogs skogsallmänning under 2016.

Datum
2016-12-13

Diarienummer
511-12121-2015

NVR ID
2045511

Beslutet har remitterats till Sveriges Geologiska Undersökning, Försvarsmakten samt Skogsstyrelsen, vilka inte hade några invändningar mot förslaget. Beslutet har föregåtts av samråd med Naturvårdsverket som tillstyrker förslaget. Naturvårdsverket har haft vissa synpunkter på föreskrifterna, vilka har beaktats av länsstyrelsen. Beslutet har även föregåtts av samråd med Arjeplogs kommun som också tillstyrker förslaget. I sitt yttrande poängterar kommunen vikten av att satsningar görs så att skyddade områden bidrar till tillväxt och näringsliv i kommunen. Man framför även att det är viktigt att detta sker i dialog med kommun, lokala naturturismföretagare och föreningar.

Ståkke och Luokta-Mávas samebyar har förelagts att yttra sig över förslaget och har meddelat att de har tagit del av förslaget men har inte lämnat in något yttrande.

Vid beslutstillfället var Lantmäteriets fastighetsförrättning inte klar. När förrättningen har slutförts kommer reservatet att utgöra en egen fastighet.

Skälen för länsstyrelsens beslut

Områdets prioriterade bevarandevärden är den urskogsartade skogen med dess stora biologiska mångfald och höga friluftsvärden.

Länsstyrelsens bedömning och motivering

Från naturvårdssynpunkt utgör området en mycket värdefull naturskog som hyser en stor mångfald av växter och djur knutna till naturskogsmiljöer. Skogsavverkning eller annan exploatering skulle innebära att områdets naturvärden förstörs. Med anledning av detta har frågan om bildande av ett naturreservat aktualiserats.

Beslutet följer gällande riktlinjer för prioritering av naturreservatsskydd och Sveriges internationella åtaganden om skydd av den biologiska mångfalden, samt Sveriges miljökvalitetsmål. Beslutet ger därmed ett värdefullt bidrag till uppfyllandet av flera miljökvalitetsmål, bland annat *Levande skogar* samt *Ett rikt växt- och djurliv*.

Länsstyrelsen bedömer att ett naturreservat i det aktuella området är förenligt med kommunens översiktsplan och med hushållningsbestämmelserna i 3 och 4 kap. MB.

I enlighet med 7 kap 25 § MB ska det finnas en rimlig balans mellan de värden som ska skyddas och de inskränkningar som beslutet innebär för den enskildes markanvändning. Därför ska det alltid göras en intresseprövning mellan allmänna och enskilda intressen. Länsstyrelsen bedömer att den avgränsning av naturreservatet och de inskränkningar som har gjorts är nödvändiga för att bevara de höga naturvärdena i området samt att de inte går längre än vad som behövs för att tillgodose reservatets syfte.

Enligt förordningen (2007:1244) om konsekvensutredning vid regelgivning ska en myndighet innan beslut om föreskrifter så tidigt som möjligt utreda föreskrifternas kostnadsmässiga och övriga konsekvenser. Enligt samma förordning får myndigheten

Datum
2016-12-13

Diarienummer
511-12121-2015

NVR ID
2045511

göra ett undantag från regeln om den bedömer att det saknas skäl att genomföra en konsekvensutredning. De föreslagna ordningsföreskrifterna tydliggör allemansrätten men begränsar den inte. Länsstyrelsen bedömer att föreskrifterna behövs för att tillgodose syftet med naturreservatet. Konsekvenserna av föreskrifterna bedöms vara så små att en särskild konsekvensutredning enligt nämnd förordning inte behöver upprättas.

Beskrivning av området

Area: ca 53 ha
Naturtyper: Skogsmark ca 53 ha, varav produktiv skog ca 53 ha

Naturreservatet är beläget på berget Gåssabåtkkå och inkluderar hela berget utom dess sydsida. På bergets nordöstra sluttning förekommer storblockiga, trädlösa stråk. Troligtvis är detta så kallad talus, det vill säga nedfallna stenar och block från bergssidan ovanför. I övrigt utgörs hela reservatet av urskogsartad barrblandskog av hög ålder med stort inslag av flerhundraåriga granar och tallar. Eftersom det är en höjdlägesskog är den naturligt gles, men den sena successionen och långsamma nedbrytningen gör att det ändå finns lågakontinuitet med gott om rötlågor i olika nedbrytningsstadier. Den döda veden utgörs även av stående död ved och här och var står grova ståliga silverfuror. Troligtvis är det flera hundra år sedan det brann i reservatet och vid länsstyrelsens inventering upptäcktes vad som troligtvis är övervallade brandljud på gamla tallar.

I reservatet finns ett flertal sällsynta arter kopplade till urskogsartad barrblandskog, däribland rynkskinn, doftskinn, ostticka, harticka och kötticka. Även lavskrika och tretåig hackspett trivs i skogen på Gåssabåtkkå. Dessa arter indikerar att skogen har en låg påverkansgrad. Spår av äldre tiders skogsbruk syns endast i form av spridda gamla plockhuggningsstubbar.

Hur man överklagar

Detta beslut kan överklagas hos regeringen (Miljö- och energidepartementet) enligt Bilaga 3.

Beslutets ikraftträdande

Beslutet gäller från den dag det vunnit laga kraft, utom vad gäller föreskrifter med stöd av 7 kap. 30 § miljöbalken, vilka gäller omedelbart.



Länsstyrelsen
Norrbotten

BESLUT

7 (7)

Datum
2016-12-13

Diarienummer
511-12121-2015

NVR ID
2045511

De som deltagit i länsstyrelsens beslut

I detta ärende har beslut tagits av landshövding Sven-Erik Österberg efter föredragning av naturskyddshandläggare Susanna Andersson. I den slutliga handläggningen av ärendet deltog även chefen för naturskydds-enheten Per-Anders Jonsson samt jurist Simon Bergdahl.

Bilagor:

1. Karta över reservatet
2. Översiktskarta
3. Hur man överklagar
4. Skötselplan

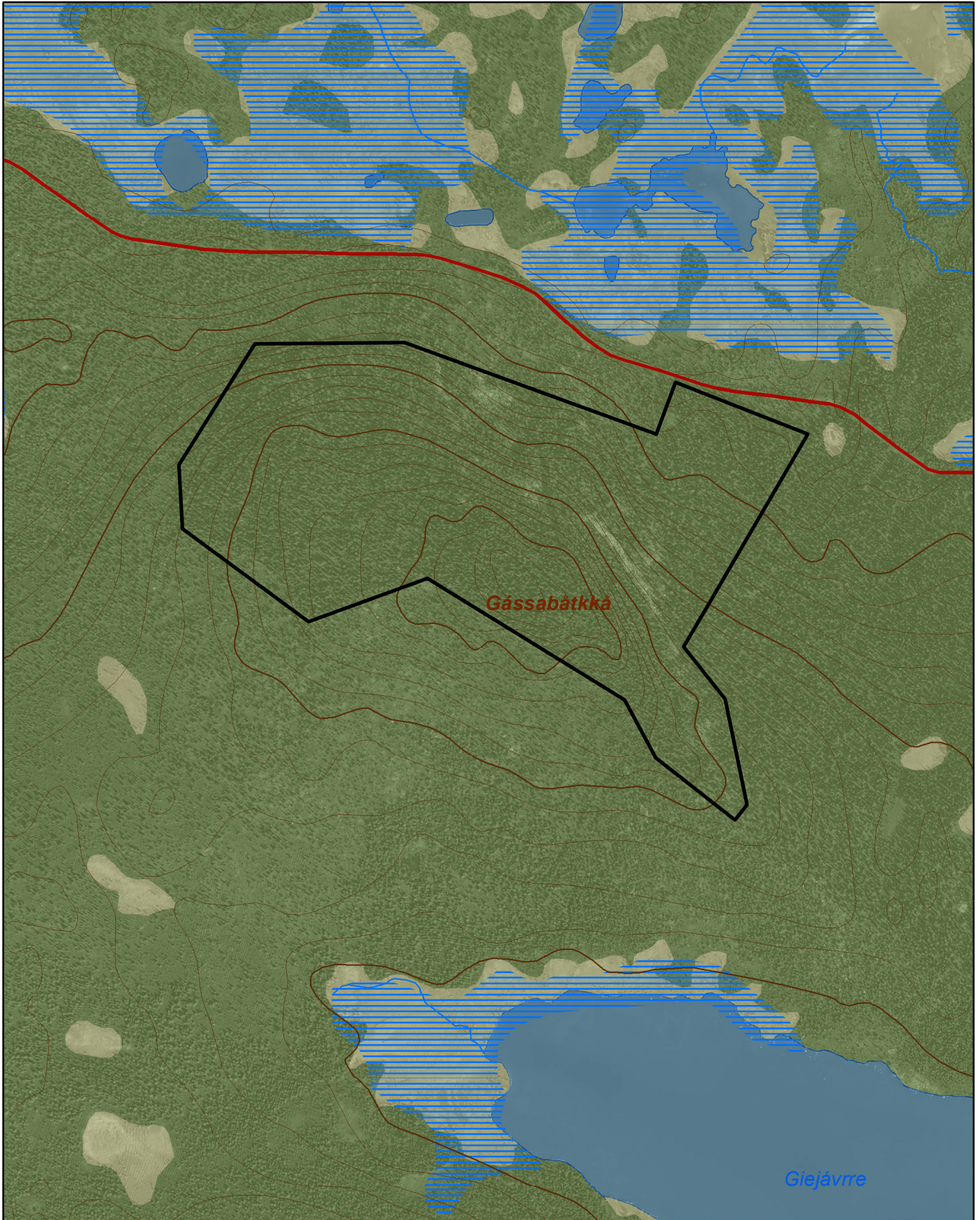


Naturreseptatet Gássabátkkå


Area ca 53 ha

Skala 1:10 000

Länsstyrelsen
Norrbotten



© Länsstyrelsen Norrbotten och © Lantmäteriet

 Gräns för naturreseptatet

0 250 500 750 Meter





Naturreservatet Gássabátkká

Arjeplogs kommun

Skala 1:100 000

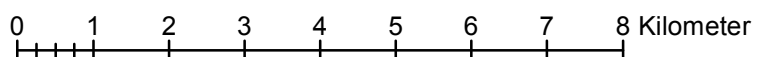
Länsstyrelsen
Norrbotten

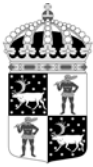


© Länsstyrelsen Norrbotten och © Lantmäteriet

Naturreservatet Gássabátkká

Övriga Naturreservat





Länsstyrelsen
Norrbotten

Bilaga 3

HUR MAN ÖVERKLAGAR

Om Ni vill överklaga länsstyrelsens beslut ska Ni skriva till

Regeringen, Miljö- och energidepartementet. Ni ska skicka eller lämna in Ert överklagande till

Länsstyrelsen i Norrbottens län, 971 86 LULEÅ

För att Ert överklagande ska kunna prövas måste överklagandet ha kommit in till länsstyrelsen **inom tre veckor** från den dag Ni fick del av beslutet. Länsstyrelsen skickar därefter överklagandet till Regeringen, Miljö- och energidepartementet.

Ni ska i Ert överklagande ange

- * vilket beslut Ni överklagar (ärendets diarienummer och beslutsdag),
- * hur Ni vill att beslutet ska ändras och varför,
- * Ert namn, postadress och telefonnummer.

Ni ska underteckna Ert överklagande. Om Ni anlitar ombud kan istället ombudet underteckna överklagandet. I så fall ska fullmakt bifogas.

Om Ni behöver ytterligare upplysningar om hur man överklagar kan Ni vända Er till länsstyrelsen, telefon 010-225 50 00.

Skötselplan för naturreservatet Gåssabåtkkä

Denna skötselplan är en bilaga till länsstyrelsens beslut 2016-12-13 om bildande av naturreservatet Gåssabåtkkä.

Innehållsförteckning

1. Allmänt	1
2. Reservatets syfte	1
3. Prioriterade bevarandevärden	2
4. Uppgifter om naturreservatet	2
5. Mål och åtgärder	3
5.1 Skog	3
5.2 Våtmarker.....	4
5.3 Information och anläggningar	4
5.4 Gränser	5
5.5 Tillfartsvägar	6
6. Sammanfattning av skötselåtgärder	7
7. Källhänvisning	7

Bilagor

- A. Översiktskarta
- B. Förslag till informationsplats

1. Allmänt

Denna skötselplan anger riktlinjerna och målen för skötseln av **naturreservatet Gåssabåtkkä**. Vid planering och utförande av skötselåtgärder ska syftet med naturreservatet och reservatsföreskrifterna vara styrande. Andra aktuella regelverk och riktlinjer ska också beaktas. Bevarandemålen för de ingående naturtyperna styr vilken slags naturvårdande skötsel som planeras.

Bilaga B visar föreslagna placeringar av informationstavlan på en översiktskarta.

Hela naturreservatet ägs av Naturvårdsverket.

2. Reservatets syfte

Syftet med reservatet är att bevara områdets värdefulla naturmiljö med dess urskogsartade karaktär och biologiska mångfald. Skogen och andra ingående ekosystem

ska ges förutsättningar att utvecklas naturligt. Syftet är även att motverka fragmentering av området och att de delar av reservatet som idag har lägre naturvärden ska utvecklas i riktning mot ett naturligt tillstånd. Inom ramen för ovanstående är reservatets syfte också att ge möjlighet till naturupplevelser och friluftsliv.

Syftet ska nås genom att:

- Inget skogsbruk bedrivs i området.
- Exploateringar och annan verksamhet som kan skada naturmiljön i området förhindras.
- Hela området lämnas för fri utveckling.
- Främmande arter som bedöms utgöra ett hot mot ekosystemen i reservatet tas bort, i de fall det är möjligt.
- Naturliga störningar som till exempel stormfällningar tillåts ha ett naturligt förlopp. Bränder ska dock släckas.
- Fällning av träd undviks vid alla typer av åtgärder, förutom vid avveckling av främmande trädslag.
- Alla åtgärder i reservatet planeras så att körskador och annan påverkan på markskiktet undviks.
- Besökare informeras om reservatets naturvärden.

3. Prioriterade bevarandevärden

Områdets prioriterade bevarandevärden är den urskogsartade skogen med dess stora biologiska mångfald och höga friluftsvärden.

4. Uppgifter om naturreservatet

Naturreservatets namn:	Gåssabåtkkå
Kommun:	Arjeplog
Lägesbeskrivning:	13 km NO om centrala Arjeplog
Area:	ca 53 ha
Fastigheter och ägare:	Nybyggesallmanningen S:1 (del av), Naturvårdsverket Allmänningsskogen S:1 (del av), Naturvårdsverket
Samebyar:	Ståkke, Luokta-Mávas
Förvaltare:	Länsstyrelsen

5. Mål och åtgärder

5.1 Skog

Skogen i naturreservatet utgörs helt och hållet av värdekärna (Foto 1). Gran- och barrblandskog av hög ålder dominerar. Det finns gott om flerhundraåriga tallar och granar samt rikligt med död ved. Graden av påverkan från äldre tiders skogsbruk är låg och förekommer endast i form av spridda gamla plockhuggningsstubbar. Troligtvis har området brunnit för flera hundra år sedan. I och med att skogen redan hyser höga naturvärden i sent successionsstadium bevaras dessa bäst genom fortsatt fri utveckling.



Foto 1. Hela naturreservatet utgörs av värdekärna som hyser väldigt höga naturvärden. Här syns en gran med rikliga och färskare spår av tretåig hackspett. I förgrunden står en 400–500-årig tall med pansarbark.

Länsstyrelsens inställning är att naturvårdsbränningar, liksom spontant uppkomna bränder i skogsmark generellt sett är mycket värdefulla ur naturvårdssynpunkt. Genom att hela området utgörs av urskogsartad värdekärna med mycket höga naturvärden och

sena successionsstadier bedöms dock en naturvårdsbränning olämplig i reservatet. Av samma anledning ska spontant uppkomna bränder släckas.

Vid släckningsarbete ska så skonsamma metoder som möjligt användas och naturliga begränsningslinjer så som vägar, vattendrag och rågångar nyttjas i första hand. Fysiska ingrepp som fällning av träd eller anläggande av mineralgator ska undvikas.

Målsättningen inom alla skyddade områden är att främmande trädslag (t ex contortatall) inte ska finnas. Idag finns inga uppgifter om att contortatall skulle ha etablerats inom reservatet. Om contortatall eller andra främmande trädslag upptäcks inom naturreservatet ska detta rapporteras och åtgärdas.

Bevarandemål

- Arealen värdekärna får inte minska.
- Naturvärden ska bevaras och växt- och djurlivet ska tillåtas utvecklas fritt. Förändringar i naturtillståndet ska endast ske genom naturlig succession och naturliga processer.
- Främmande trädslag som t ex contortatall ska inte förekomma.

Skötselåtgärder

- Inga aktiva skötselåtgärder, med undantag för borttagande av främmande trädslag som upptäcks inom reservatet.

5.2 Våtmarker

Länsstyrelsen har inte genomfört någon riktad naturvärdesinventering av reservatets våtmarker. Vi har ingen kännedom om att de ska vara påverkade av någon form av markavvattning eller annan yttre påverkan som kan ha en negativ effekt på naturvärdena. Om senare inventeringar visar på någon yttre påverkan som skulle kunna åtgärdas genom aktiva åtgärder kan nedanstående mål och åtgärder komma att anpassas i enlighet med detta.

Bevarandemål

- Naturlig hydrologi ska bevaras och växt- och djurlivet skall tillåtas utvecklas fritt. Förändringar i naturtillståndet ska i första hand ske genom naturlig succession och naturliga processer.

Skötselåtgärder

- Inga aktiva skötselåtgärder.

5.3 Information och anläggningar

Gåssabåtkå är ett förhållandevis okänt utflyktsmål. Området nyttjas så vitt länsstyrelsen känner till endast i begränsad omfattning för jakt, utflykter och bärplockning. Genom att området nu ges naturreservatsstatus kommer områdets höga

natur- och friluftslivsvärden bli mer kända, vilket kan innebära ett förändrat besöksstryck.

I området saknas stigar, eldstäder och andra iordningsställda anläggningar för rörligt friluftsliv. Länsstyrelsen bedömer att det inte heller behövs några dagsläget. Behovet av anläggningar och stigar behöver kontinuerligt utvärderas. Utgångspunkten för detta är att reservatet ska nyttjas för rörligt friluftsliv utifrån sina naturgivna förutsättningar. Byggnader med annat syfte än rörligt friluftsliv saknas också i området.

Om behov uppkommer och det bedöms vara förenligt med reservatets syften kan nya anläggningar för att kanalisera eller främja friluftslivet iordningsställas.

Digital information om naturreservatet finns på länsstyrelsens hemsida. Den platsbundna informationen utgörs av en skylt med information om reservatet och vilka regler som gäller. Förslagsvis kan informationsskylten placeras intill skogsbilvägens vändplan väster om Tjuorrevaråtj och samordnas med det planerade naturreservatet Tjuorre-Biessetjåkkå. Ett annat alternativ är att informationsskylten placeras norr om Gåssabåtkå intill skogsbilvägen. Föreslagna placeringar av informationsskylten är markerade i Bilaga B.

Skötselmål

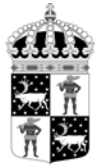
- Information på länsstyrelsens hemsida ska underlätta för besökare att hitta till reservatet.
- Besökaren ska göras medveten om naturreservatets naturvärden och vad man bör tänka på vid besöket.
- Skyltning ska vara ändamålsenlig, tydlig och aktuell samt i gott skick.
- Aktuell information om reservatet skall finnas på länsstyrelsens hemsida.
- Markslitaget från besökare får inte bli så stort att det påverkar områdets natur- eller upplevelsevärden negativt.

Skötselåtgärder

- En informationsskylt ska tas fram och monteras upp i anslutning till reservatet, förslagsvis vid någon av de platser som anges i Bilaga B. Skylten ska utformas enligt gällande standard.
- Information om reservatet läggs ut på länsstyrelsens hemsida snarast efter att beslutet vunnit laga kraft.
- Löpande kontroller av att skylten är aktuell, läsbar samt att skyltstället är i gott skick.
- Vid behov ska sly röjas bort runt informationsskylten.
- Anläggningsgraden ska med jämna mellanrum utvärderas och anpassas till de behov som finns.

5.4 Gränser

Naturreservatets gränser ska markeras enligt Naturvårdsverkets anvisningar snarast efter att naturreservatet har beslutats.



Skötsel mål

- Reservatets gränser ska vara tydligt markerade enligt Naturvårdsverkets anvisningar.

Skötselåtgärder

- Kontroll av gränsmarkeringarna och rågångar ska göras löpande.
- Vid behov åtgärdas otydliga rågångar och markeringar.

5.5 Tillfartsvägar

Lämpligaste tillfartsvägen till reservatet från allmän väg är västerifrån, via Revi (Bilaga A).

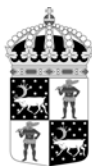
Vid länsstyrelsens inventering 2014 var vägen till reservatet i farbart skick. Länsstyrelsen hade ej utrett vägens ägarförhållanden vid beslutstillfället. Vid behov av underhållsåtgärder kommer ägarförhållandena att utredas.

Skötsel mål

- Länsstyrelsen ska ha kännedom om vägens skick för att kunna anpassa information och eventuellt vidta åtgärder.
- Tillfartsvägarna till reservatet ska vara i sådant skick att de kan trafikeras med personbil.

Skötselåtgärder

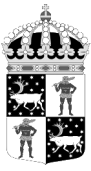
- Vägens status kontrolleras vid övrig tillsyn av reservatet. Eventuella förändringar av vägens status rapporteras till webbansvarig.



6. Sammanfattning av skötselåtgärder

Avsnitt	Vad	När
	Översyn och eventuell revidering av Skötselplan	Senast 2026
5.1	Skog	
	Avveckling av främmande trädslag	Vid behov
5.3	Information och anläggningar	
	En informationsskylt tas fram och monteras upp vid någon av de platser som anges i Bilaga B	Snarast efter att beslutet för det planerade naturreservatet Tjuorre-Biessetjäkkå vunnit laga kraft
	Information om reservatet läggs ut på länsstyrelsens hemsida	Snarast efter att beslutet vunnit laga kraft
	Kontroller av att informationsskylten i anslutning till reservatet är aktuell, läsbar samt att skyltstället är i gott skick	Löpande
	Röjning av sly runt skylten	Vid behov
	Anläggningsgraden ska med jämna mellanrum utvärderas och anpassas till de behov som finns	Löpande
5.4	Gränser	
	Kontroll av gränsmarkeringarna och rågångar	Löpande
	Åtgärda otydliga gränsmarkeringar och rågångar	Vid behov
5.5	Tillfartsvägar	
	Kontroll av vägens status samt rapportering av eventuella förändringar till webbansvarig	Vid övrig tillsyn av reservatet

7. Källhänvisning



Naturreservatet Gássabátkká

Arjeplogs kommun

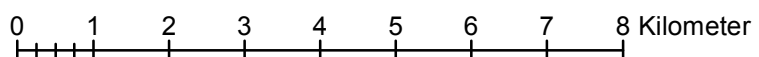
Skala 1:100 000

Länsstyrelsen
Norrbotten



© Länsstyrelsen Norrbotten och © Lantmäteriet

- Naturreservatet Gássabátkká
- Övriga Naturreservat





Naturreseptatet Gássabåtkká

Förslag till informationsplats

Area ca 53 ha

Skala 1:10 000

Länsstyrelsen
Norrbotten