

## **Bildande av naturreservatet Hänghuvudet i Bodens kommun** **-Utvidgning och revidering**

### **Beslut**

Med stöd av 7 kap 4 § miljöbalken (1998:808), MB, beslutar länsstyrelsen att det område som utmärkts på bifogad karta, Bilaga 1, ska utgöra naturreservatet Hänghuvudet.

I enlighet med 3 § förordningen (1998:1252) om områdesskydd enligt miljöbalken m.m. fastställer länsstyrelsen bifogad skötselplan (Bilaga 4).

För att uppnå och tillgodose syftet med reservatet beslutar länsstyrelsen med stöd av 7 kap 5, 6 och 30 §§ MB samt 22 § förordningen om områdesskydd enligt miljöbalken m.m. att nedan angivna föreskrifter ska gälla i reservatet.

Länstyrelsen upphäver med stöd av 7 kap 7 § första stycket MB sitt beslut om bildande av naturreservatet Hänghuvudet i Bodens kommun från den 25 mars 2010, dnr 511-278-10, när detta beslut vunnit laga kraft.

### **Syfte**

Syftet med reservatet är att bevara områdets värdefulla naturmiljö med dess opåverkade karaktär och biologiska mångfald. Skogar, våtmarker, vattendrag och andra ingående ekosystem ska ges förutsättningar att utvecklas naturligt. Syftet är även att motverka fragmentering av området och att de delar av reservatet som idag har lägre naturvärden ska utvecklas i riktning mot ett naturligt tillstånd. Inom ramen för ovanstående är reservatets syfte också att ge möjlighet till naturupplevelser och friluftsliv.

Syftet ska nås genom att:

- Inget skogsbruk bedrivs i området.
- Exploateringar och annan verksamhet som kan skada naturmiljön i området förhindras.
- Områdets skogliga värdekärnor lämnas för fri utveckling. Det kan dock bli aktuellt att genomföra naturvårdsbränning i vissa värdekärnor.
- Utvecklingsmarker och arronderingsmarker återställs till naturskog.
- Vid behov återställa områdets naturliga hydrologi genom att till exempel lägga igen diken.
- Främmande arter som bedöms utgöra ett hot mot ekosystemen i reservatet tas bort, i de fall det är möjligt.
- Naturliga störningar som till exempel stormfällningar tillåts ha ett naturligt förlopp. Bränder ska dock släckas.
- Fällning av träd undviks vid alla typer av åtgärder, förutom vid avveckling av främmande trädslag.
- Alla åtgärder i reservatet planeras så att körskador och annan påverkan på markskiktet undviks.
- Besökare informeras om reservatets naturvärden.
- Eventuella anordningar för friluftslivet anläggs på ett sätt som inte medför störningar eller skada för växt- eller djurlivet.

### **Skälen för länsstyrelsens beslut**

Områdets prioriterade bevarandevärden är den urskogsartade skogen med dess stora biologiska mångfald.

### **Uppgifter om naturreservatet**

Naturreservatets namn:	Hänghuvudet
Kommun:	Boden
Lägesbeskrivning:	13 km VNV om Gunnarsbyn
Area:	ca 135 ha
Fastigheter och ägare:	Grankölen 1:3 (del av), Sveaskog Brändberget 3:1 (del av), Naturvårdsverket
Sameby:	Gällivare sameby
Förvaltare:	Länsstyrelsen

## Reservatsföreskrifter

### **A. Föreskrifter enligt 7 kap 5 § MB om inskränkningar i rätten att använda mark- och vattenområden inom reservatet.**

#### Utöver vad som annars gäller enligt lag är det förbjudet att:

1. Bedriva skogsbruk, fälla eller på annat sätt skada levande träd och buskar. Skada eller flytta liggande eller stående döda träd och buskar.
2. På annat sätt än vad som anges under punkt 1 skada eller förändra mark eller vegetation på land eller i vatten, t.ex. genom att borra, spränga, anordna upplag, gräva, dikesrensa, schakta eller dumpa.
3. Uppföra eller utöka byggnad eller annan anläggning som till exempel mast eller vindkraftverk. Se dock punkt A 12 angående uppförande av älg torn.
4. Anlägga väg eller led.
5. Anlägga ledning i luft, mark eller vatten.
6. Bedriva vattenverksamhet, t ex genom vattenreglering, muddring, avledande av vatten eller anläggande av vandringshinder.
7. Plantera in växt-, djur-, eller svampart.
8. Släppa ut eller sprida avloppsvatten, gifter, biologiska eller kemiska bekämpningsmedel, vådliga ämnen, kalk, växtnäringsämnen eller andra främmande ämnen som kan skada naturen.
9. Framföra motordrivna fordon.
10. Sätta upp tavla, plakat, skylt, göra inskrift eller andra markeringar i naturen.

#### Vidare är det utan länsstyrelsens tillstånd förbjudet att:

11. Förändra befintlig byggnad eller anläggning.
12. Uppföra älg torn.

#### Undantag från reservatsföreskrifterna i punkt A:

1. Föreskrifterna ska inte utgöra hinder för förvaltaren att utföra de åtgärder för reservatets vård och skötsel som krävs för att tillgodose syftet med reservatet och som anges i föreskrifter med stöd av 7 kap. 6 § MB i detta beslut.
2. Ovanstående föreskrifter ska inte heller utgöra hinder för underhåll av befintliga byggnader eller andra anläggningar. Innan större underhållsåtgärder ska samråd ske med länsstyrelsen enligt 12 kap 6§ MB.
3. Utan hinder av ovanstående föreskrifter får renskötsel utövas i enlighet med rennäringslagen (1971:437). Före anordnandet av fasta anläggningar ska samråd ske med länsstyrelsen enligt 12 kap 6 § MB, enligt vad som framgår av förordningen (1998:904) om anmälan för samråd.
4. Utan hinder av ovanstående föreskrifter är det tillåtet att transportera fälld björn eller älg med motordrivet fordon på fast mark. Särskild försiktighet ska iakttas för att undvika skador på mark, vegetation och vattenmiljöer.
5. Utan hinder av ovanstående föreskrifter är det tillåtet att transportera fälld björn eller älg med lättare (<400 kg) bandgående fordon på våtmark, eller med

terrängskoter på väl tjälad och snötäckt mark. Särskild försiktighet ska iakttas för att undvika skador på mark, vegetation och vattenmiljöer.

6. Snöskoteråkning är tillåten i reservatet på väl snötäckt mark. Vid körning ska i första hand befintliga leder användas. Skador på mark och vegetation får ej uppstå.

### **B. Föreskrifter enligt 7 kap 6 § MB om skyldighet att tåla visst intrång**

Ägare och innehavare av särskild rätt till fastigheterna förpliktas att tåla att följande åtgärder kan komma att genomföras för att tillgodose syftet med naturreservatet.

1. Utmärkning av reservatet.
2. Uppsättning och underhåll av informationsskylt.
3. Naturvårdsbränning.
4. Utförande av återställningsåtgärder i skogsmark, exempelvis ringbarkning, stängsling och/eller röjning av ungskog.
5. Borttagande av främmande arter, exempelvis contortatall.
6. Utförande av återställningsåtgärder rörande vattenkvalitet, hydrologi och bottenmiljöer som exempelvis igenläggning av diken.
7. Genomförande av undersökningar av flora och fauna samt av mark- och vattenförhållanden, inklusive uppföljning av bevarandemål.
8. Tillgängliggörande av reservatet för besökare genom anläggande och underhåll av stigar, eldstäder och vindskydd.

### **C. Ordningsföreskrifter enligt 7 kap 30 § MB**

Utöver vad som annars gäller är det för allmänheten förbjudet att:

1. Fälla eller på annat sätt skada levande eller döda träd och buskar.
2. Plocka eller skada vedsvampar, mossor eller lavar.
3. Skada vegetationen i övrigt genom att t ex gräva upp växter.
4. Fånga, skada eller döda ryggradsdjur. Ta ägg eller störa djurlivet genom att exempelvis klättra i boträd eller medvetet uppehålla sig i närheten av fågelbo, lya eller gryt.
5. Samla in ryggradslösa djur.
6. Förstöra eller skada berg, jord eller sten på land eller i vatten genom att t ex borra, hacka, spränga, rista, gräva eller måla.
7. Skräpa ner.
8. Anlägga en eldstad i form av en stenring. Det är inte heller tillåtet att göra upp en eld som är större än ca 0,5 meter i diameter. Vid eldning får endast löst liggande kvistar och grenar eller egen medhavd ved användas.
9. Framföra motordrivna fordon.



Datum  
2016-12-13

Diarienummer  
511-1265-2015

NVR ID  
2020385

Undantag från reservatsföreskrifterna i punkt C:

1. Föreskrifterna ska inte utgöra hinder för förvaltaren att utföra de åtgärder för reservatets vård och skötsel som krävs för att tillgodose syftet med reservatet och som anges i föreskrifter med stöd av 7 kap. 6 § MB i detta beslut.
2. Snöskoteråkning är tillåten i reservatet på väl snötäckt mark. Vid körning ska i första hand befintliga leder användas. Skador på mark och vegetation får ej uppstå.
3. I reservatet är det utan hinder av föreskriften C4 tillåtet att jaga i enlighet med gällande lagstiftning.
4. Bär- och matsvampplockning är tillåtet i området.

**Redogörelse för ärendet**

De höga naturvärdena inom naturreservatet Hånghuvudet uppmärksammades i samband med en inventering av skyddsvärda statliga skogar som länsstyrelsen och Naturvårdsverket genomförde under åren 2003-2005. Inventeringen gjordes på uppdrag av regeringen och redovisades i Naturvårdsverkets rapporter 5339, 5344, 5345 och 5473. För Norrbottens län redovisades totalt 432 områden som skyddsvärda.

Under 2005 slöts en överenskommelse mellan Naturvårdsverket, Sveaskog och länsstyrelserna i Norrbotten respektive Västerbotten, om hur de skyddsvärda områdena från inventeringen skulle bevaras långsiktigt. Överenskommelsen redovisades i en rapport (Naturvårdsverket, rapport 5498) där 168 områden i Norrbottens län pekades ut som blivande naturreservat. Naturreservatet Hånghuvudet är ett av dessa områden.

Naturvårdsverket och Sveaskog AB träffade den 13 juni 2008 en överenskommelse om formellt skydd av 431 särskilt värdefulla naturskogsområden i hela landet. Denna innebär att områdena, på i överenskommelsen angivna villkor, kan avsättas som naturreservat utan krav på ekonomisk ersättning till Sveaskog. För länets del omfattas de områden som redovisats som naturreservat i Naturvårdsverkets rapport 5498. Överenskommelsen ger därmed ett värdefullt bidrag till uppfyllandet av delmål 1 *Långsiktigt skydd av skogsmark* i miljö kvalitetsmålet *Levande skogar*.

Det skyddsvärda området fortsätter norrut på angränsande fastighet. Med anledning av överenskommelsen med Sveaskog beslutade länsstyrelsen att i ett första steg bilda naturreservat på de delar av området som ägs av Sveaskog. Myndigheten har därefter arbetat vidare med att lösa markfrågorna i övriga delar av området.

I propositionen Förändrat uppdrag för Sveaskog AB (2009/10:169) beslutade regeringen att 100 000 ha produktiv skogsmark skulle avstyckas från Sveaskogs markinnehav för att användas som ersättningsmark vid naturreservatsbildning. Under 2011 fördes markerna över till det nybildade bolaget Ersättningsmarker i Sverige AB (ESAB), som ägs av Naturvårdsverket.

Datum  
2016-12-13

Diarienummer  
511-1265-2015

NVR ID  
2020385

Våren 2014 skrevs det tredje avtalet om markbyte mellan ESAB och SCA. SCA:s fastighet i Hänghuvudets ingick bland de planerade naturreservatsområden som genom detta avtal övergick i Naturvårdsverkets ägo.

Beslutet har föregåtts av samråd med Naturvårdsverket som tillstyrker förslaget. Naturvårdsverket har haft vissa synpunkter på föreskrifterna, vilka har beaktats av Länsstyrelsen.

Beslutet har även föregåtts av samråd med Bodens kommun, Sveriges Geologiska Undersökning (SGU), Försvarsmakten samt Skogsstyrelsen. Bodens kommun, Försvarsmakten samt Skogsstyrelsen har inte något att erinra mot förslaget. SGU har inte lämnat något yttrande.

Sakägare inom området är Gällivare sameby och Sveaskog. Dessa har förelagts att yttra sig över förslaget till beslut. Samebyn har meddelat att de tagit del av förslaget, men har inte lämnat något yttrande. Sveaskog har meddelat att de tagit del av förslaget, och att de inte har några synpunkter på förslaget.

### **Länsstyrelsens bedömning och motivering**

Området utgör en från naturvårdssynpunkt mycket värdefull naturskog som hyser en stor mångfald av växter och djur knutna till naturskogsmiljöer. Successionsskogen i Hänghuvudet är i stora delar urskogsartad eller nära urskogsartad med inslag av tall- och granöverståndare med brandljud. Till vissa delar är skogen till synes helt orörd. Tillgången på död ved är bitvis riklig och här finns flera ovanliga arter knutna till naturskogsmiljöer. Skogen är mycket lövrik och mängden lunglavbeksäddad sälöverståndare är påtaglig. Utvidgningen bidrar med högproduktiva örtrika skogar med höga naturvärden, vilket är en prioriterad skogstyp för reservatsbildning. Skogsavverkning eller annan exploatering skulle innebära att områdets naturvärden förstörs. Med anledning av detta har frågan om utvidgning av naturreservatet aktualiserats.

Detta beslut omfattar hela det ursprungliga naturreservatet Hänghuvudet samt en utvidgning i norr. Förändringarna i beslutets föreskrifter bidrar enligt Länsstyrelsen till att stärka områdets långsiktiga bevarande. En lättnad i föreskrifterna som rör underhållet av befintliga anläggningar har införts. Länsstyrelsen bedömer att denna förändring inte kommer att påverka områdets naturvärden på ett negativt sätt. Utvidgningen tillför naturreservatet den för skogsskydd nationellt prioriterade skogstypen högbonitetsskog, vilket förbättrar förutsättningarna för att bevara skogens biologiska mångfald. Länsstyrelsen anser därför att kraven på synnerliga skäl för upphävande enligt 7 kap 7 § första stycket MB är uppfyllda.

Beslutet följer gällande riktlinjer för prioritering av naturreservatsskydd och Sveriges internationella åtaganden om skydd av den biologiska mångfalden, samt Sveriges miljö kvalitetsmål. Beslutet ger därmed ett värdefullt bidrag till uppfyllandet av flera miljö kvalitetsmål, bland annat *Levande skogar* samt *Ett rikt växt- och djurliv*.

Datum  
2016-12-13

Diarienummer  
511-1265-2015

NVR ID  
2020385

Länstyrelsen bedömer att ett naturreservat i det aktuella området är förenligt med kommunens översiktsplan och med hushållningsbestämmelserna i 3 och 4 kap. MB.

I enlighet med 7 kap 25 § MB ska det finnas en rimlig balans mellan de värden som ska skyddas och de inskränkningar som beslutet innebär för den enskildes markanvändning. Därför ska det alltid göras en intresseprövning mellan allmänna och enskilda intressen. Länstyrelsen bedömer att den avgränsning av naturreservatet och de inskränkningar som har gjorts är nödvändiga för att bevara de höga naturvärdena i området, samt att de inte går längre än vad som behövs för att tillgodose reservatets syfte. Det har träffats överenskommelser mellan Naturvårdsverket och berörda markägare gällande intrånget i den pågående markanvändningen.

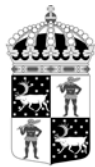
Enligt förordningen (2007:1244) om konsekvensutredning vid regelgivning ska en myndighet innan beslut om föreskrifter så tidigt som möjligt utreda föreskrifternas kostnadsmässiga och övriga konsekvenser. Enligt samma förordning får myndigheten göra ett undantag från regeln om den bedömer att det saknas skäl att genomföra en konsekvensutredning. De föreslagna ordningsföreskrifterna tydliggör allemansrätten men begränsar den inte. Länstyrelsen bedömer att föreskrifterna behövs för att tillgodose syftet med naturreservatet. Konsekvenserna av föreskrifterna bedöms vara så små att en särskild konsekvensutredning enligt nämnd förordning inte behöver upprättas.

Sedan år 2010 då reservatsbeslutet för den södra delen av området fattades, har länstyrelsen gjort en del generella justeringar och förtydliganden av föreskrifterna för naturreservat. Förändringarna är anpassningar till rådande lagstiftning och till länstyrelsens riktlinjer för hur reservatsbeslut bör utformas. Ändringarna har gjorts för att stärka skyddet av områdets naturvärden, men även för att förtydliga och underlätta prövning och tillsynen i området. Nedan beskrivs och motiveras de olika förändringarna. Förändringar visas *kursivt*.

### **Förändringar som rör innehavare av särskild rätt (7 kap. 5 § MB).**

#### Skärpningar och tydliggöranden:

- Förbudet mot att fälla eller på annat sätt skada levande träd och buskar eller tillvarata vindfällan har utökats med *skada eller flytta liggande eller stående döda träd och buskar*.
- Förbudet mot att plantera in växt- eller djurart har utökats med *svampart*.
- Förbudet mot att släppa ut eller sprida skadliga ämnen har utökats med *biologiska eller kemiska bekämpningsmedel samt övriga främmande ämnen om kan skada naturen*.
- I det äldre reservatsbeslutet rådde undantag för totalförsvaret i de fall de hade anläggningar och/eller planerade grupperingsplatser inom reservatet. De fick utan hinder av föreskrifterna utföra tillsyn och skyddsarbetsuppgifter inom reservatet. Detta undantag finns inte i de nya föreskrifterna.
- Föreskrifterna ska inte utgöra hinder för förvaltaren att utföra de åtgärder för reservatets vård och skötsel som krävs *för att tillgodose syftet med reservatet och som anges i föreskrifter med stöd av 7 kap. 6 § MB i detta beslut*.



- Undantaget för användandet av terrängskoter vid uttransport av fälld älg eller björn har omformulerats till nedanstående två punkter för att undvika skador på våtmarker:
  - Utan hinder av ovanstående föreskrifter är det tillåtet att transportera fälld björn eller älg med motordrivet fordon *på fast mark*. Särskild försiktighet ska iakttas för att undvika skador på mark, vegetation och vattenmiljöer.
  - Utan hinder av ovanstående föreskrifter är det tillåtet att transportera fälld björn eller älg med lättare (<400 kg) bandgående fordon på våtmark, eller med terrängskoter på väl tjälad och snötäckt mark. Särskild försiktighet ska iakttas för att undvika skador på mark, vegetation och vattenmiljöer.
- Snöskoteråkning är tillåten i reservatet på väl snötäckt mark. Vid körning ska i första hand *befintliga leder* användas. *Skador på mark och vegetation får ej uppstå.*
- *Spränga och dikesrensa* har lagts till som exempel på aktiviteter som är förbjudna och som rör att skada eller förändra mark eller vegetation på land eller i vatten, så som att borra, gräva mm.
- En föreskrift gällande förbud mot vattenverksamhet har lagts till: *Bedriva vattenverksamhet, t ex genom vattenreglering, muddring, avledande av vatten eller anläggande av vandringshinder.*

Ovanstående tillägg behövs enligt länsstyrelsen för att bevara naturvärdena samt för att underlätta tillsyn och prövning. I de undantagsfall då totalförsvaret har behov av att genomföra skyddsarbeten inom reservatet är det enligt länsstyrelsen lämpligare ur naturvårdssynpunkt att detta hanteras genom en dispensansökan.

- Byggförbudet har kompletterats med ett förbud mot att *utöka byggnad eller annan anläggning som till exempel mast eller vindkraftverk.*
- Det är även förbjudet att *sätta upp tavla, plakat, skylt, göra inskrift eller andra markeringar i naturen.*

Tidigare rådde tillståndspflicht för ovanstående aktiviteter. Länsstyrelsen anser att denna skärpning behövs för ett långsiktigt bevarande av reservatet.

#### Lättnader:

- Föreskrifterna ska inte heller utgöra hinder för underhåll av befintliga byggnader eller andra anläggningar. Innan *större* underhållsåtgärder ska samråd ske med länsstyrelsen *enligt 12 kap 6§ MB.*

#### **Förändringar som rör skyldighet att tåla visst intrång enligt 7 kap. 6 § MB.**

#### Skärpningar och tydliggöranden:

Föreskrifterna har förtydligats med vilka åtgärder som kan komma att genomföras för att tillgodose syftet med reservatet:

- *Utmärkning av reservatet.*
- *Uppsättning och underhåll av informationsskylt.*



- *Naturvårdsbränning.*
- *Utförande av återställningsåtgärder i skogsmark, exempelvis ringbarkning, stängsling och/eller röjning av ungskog.*
- *Borttagande av främmande arter, exempelvis contortatall.*
- *Utförande av återställningsåtgärder rörande vattenkvalitet, hydrologi och bottenmiljöer som exempelvis igenläggning av diken.*
- *Genomförande av undersökningar av flora och fauna samt av mark- och vattenförhållanden, inklusive uppföljning av bevarandemål.*
- *Tillgängliggörande av reservatet för besökare genom anläggande och underhåll av stigar, eldstäder och vindskydd.*

Ovanstående tillägg under 7 kap. 6 § är enligt länsstyrelsen nödvändiga för att långsiktigt uppfylla syftet med naturreservatet. Samtidigt blir innehavare av särskild rätt tydligare upplyst om vad förvaltningen kan innebära.

### **Förändringar som rör allmänheten (7 kap. 30 § MB).**

#### Skärpningar och tydliggöranden:

- Det är förbjudet att *skräpa ner*.
- Förbud råder även mot att *anlägga en eldstad i form av en stenring. Det är inte heller tillåtet att göra upp en eld som är större än ca 0,5 meter i diameter. Vid eldning får endast löst liggande kvistar och grenar eller egen medhavd ved användas.*
- Snöskoteråkning är tillåten i reservatet på väl snötäckt mark. Vid körning ska i första hand *befintliga leder* användas. *Skador på mark och vegetation får ej uppstå.*

Ovanstående tillägg är föreskrifter som länsstyrelsen anser är nödvändiga för att bevara reservatets naturvärden.

- *Föreskrifterna ska inte utgöra hinder för förvaltaren att utföra de åtgärder för reservatets vård och skötsel som krävs för att tillgodose syftet med reservatet och som anges i föreskrifter med stöd av 7 kap. 6 § MB i detta beslut.*

Ovanstående tillägg ger en tydligare styrning av områdets förvaltning så att den sker i enlighet med reservatets syfte.

### Beskrivning av området

Area: ca 135 ha

Naturtyper: Skogsmark ca 133 ha, varav produktiv skog ca 129 ha  
Våtmark ca 2 ha

Naturreseptatet Hånghuvudet är belåget i Råne älvdal, mellan byarna Åträsk och Övre Flåsjön. Naturreseptatet utgörs av berget Hånghuvudets östra sluttning. Skogarna är präglade av brand och utgörs av barrnaturskogar som i vissa delar har stort inslag av lövträdet. Berget har en mycket brant östsluttning och den karaktäristiska branten syns vida omkring i landskapet. Från Klinthuvudets topp i naturreseptatets nordligaste del är utsikten milsvid. Delarna högst upp på berget ligger ovanför högsta kustlinjen och i övre delen av branten är berget hårt svallat. Långrer ned i sluttningen blir moräntäcket mäktigare och flackar ut. Berggrunden består av sura till intermediära intrusiva bergarter. Nedanför branten finns några små bäckar och diken.

Naturreseptatet utgörs till största del av barrblandskog av frisk blåbärstyp som har kommit upp efter brand och som är nästan helt opåverkad av skogsbruk. Skogen i sluttningen är högproduktiv och här finns riktigt storvuxna granar som är minst 30 meter höga. Det finns ett stort inslag av vårtbjörk och även av asp, sälk och rönn. Träden står tätt och har börjat självgallra och det finns rikligt med död ved i området. Granar med brandljud uppträder frekvent. På många av sälgarna växer rikligt med lunglav. I fuktstråk finns högörtvegetation som ormbär, skogsnäva, tibast och trolldruva.

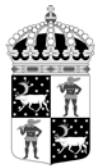
I sydost finns en tätstammig äldre urskogsartad barrblandskog utan några synliga spår av skogsbruk. Här växer bland annat svart- och röd trolldruva. Långrs den södra kanten av stupet finns ett mindre område där en skogsbrand drog fram uppskattningsvis i början av 1990-talet. Mycket av skogen dog vid branden, men flera äldre tallar överlevde.

Reservatets nordligaste del, med Klinthuvudets branta ostsluttning som den mest framträdande delen, består av mycket produktiv och lövrik gammal brandpräglad barrblandskog som inte har påverkats av skogsbruk sedan dimensionsavverkningen i början av förra seklet. Lövinslaget utgörs av vårtbjörk och asp. Vegetationstypen är här frisk blåbärstyp med inslag av låg- och högörtstyp. I Klinthuvudbranten och i anslutning till denna finns det kvar rikligt med ännu äldre tallar och även allmänt med grov död tallved. Den senaste branden är här daterad till cirka 1840. En hel del av de allra äldsta tallöverståndarna och torrträden har dimensionsavverkats efter branden, men det finns gott om tallöverståndare i 250-årsåldern med enkla brandljud. Brandljud finns även i gran och vårtbjörk.

Skogen väster om Hånghuvudmyran är en mycket produktiv och lövrik bränna. Lövinslaget består av vårtbjörk, asp och sälk, samt ett stort rönnuppslag. Skogen är till stor del tät och självgallrande och delvis rik på död gran och lövved. Gamla överståndare av både vårtbjörk och sälk på vilka det växer lunglav finns spridda i denna del av reservatet. Riklig förekomst av kransmossa visar på rika markförhållanden.

I naturreseptatet finns ett antal lövrika skogsbestånd som är klassade som utvecklingsmarker. Dessa bestånd har i dagsläget lägre naturvärden än omgivande skog men förväntas med tiden kunna utveckla höga naturvärden.

På Klinthuvudets övre del står en talldominerad ungskog som tagits med av arronderingskål. Mellan denna arronderingsmark och Hånghuvudmyran står äldre



Länstyrelsen  
Norrbotten

## BESLUT

Datum  
2016-12-13

Diarienummer  
511-1265-2015

NVR ID  
2020385

11  
(11)

barrblandskog som delvis har restskogskaraktär. Tallöverståndare finns spridda i hela beståndet.

Intill skogsbilvägen som tangerar naturreservatets östligaste del finns ett område med ett flertal fornlämningar i form av boplatsgröpar.

### **Hur man överklagar**

Detta beslut kan överklagas hos regeringen (Miljö- och energidepartementet) enligt Bilaga 4.

### **Beslutets ikraftträdande**

Beslutet gäller från den dag det vunnit laga kraft, utom vad gäller föreskrifter med stöd av 7 kap. 30 § miljöbalken, vilka gäller omedelbart.

### **De som deltagit i länsstyrelsens beslut**

I detta ärende har beslut tagits av landshövding Sven-Erik Österberg efter föredragning av naturskyddshandläggare Åsa Hedlund Kristoffersson. I den slutliga handläggningen av ärendet deltog även naturskyddshandläggare Camilla Carlsson, chefen för naturskydds-enheten Per-Anders Jonsson samt jurist Simon Bergdahl.

### **Bilagor:**

1. Karta över reservatet
2. Översiktskarta
3. Karta över naturreservatets tidigare omfattning
4. Hur man överklagar
5. Skötselplan

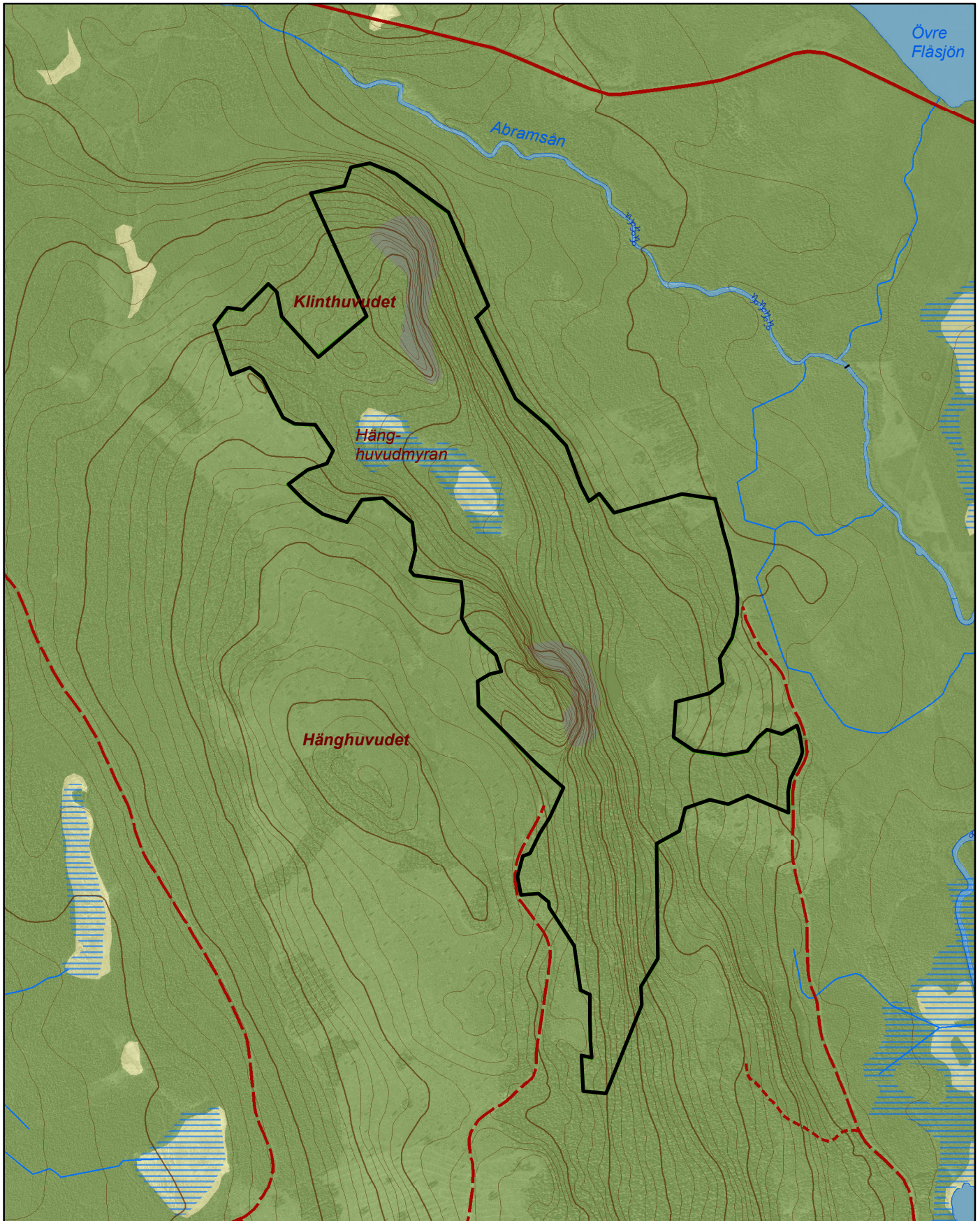





# Naturreseptatet Hånghuvudet

Länsstyrelsen  
Norrbotten

Skala 1:15 000



© Länsstyrelsen Norrbotten och © Lantmäteriet

 Gräns för naturreseptatet

0 250 500 750 1 000 Meter





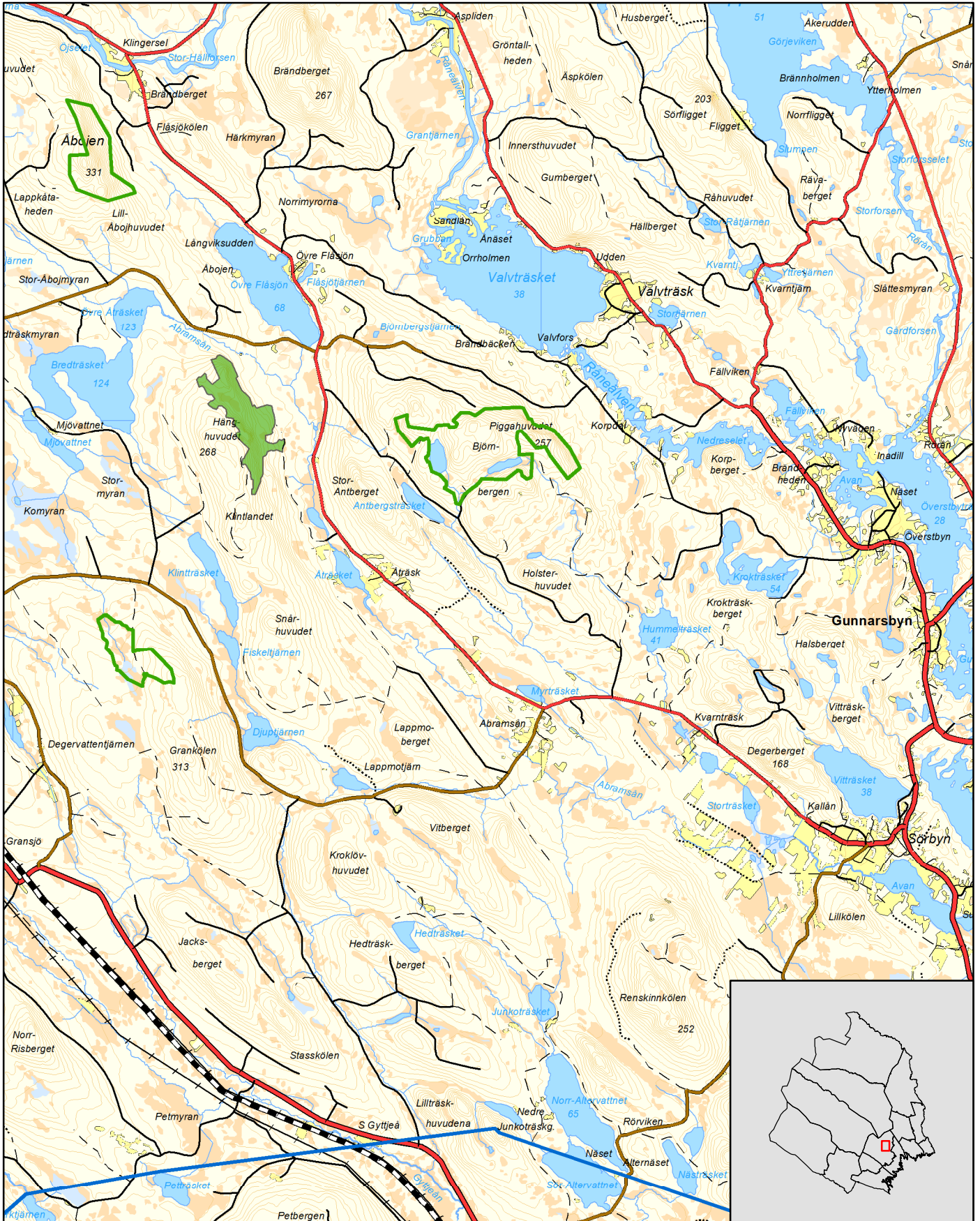


# Naturreseptatet Hånghuvudet

Bodens kommun

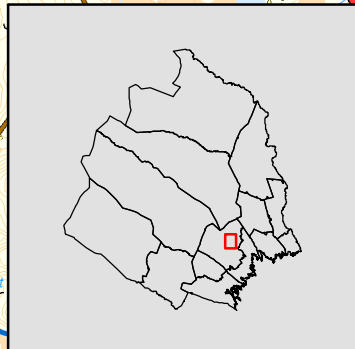
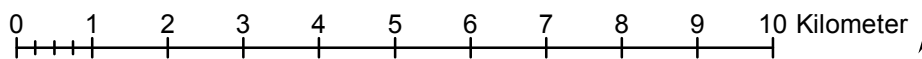
Skala 1:100 000

Länsstyrelsen  
Norrbotten



© Länsstyrelsen Norrbotten och © Lantmäteriet

- Gräns för naturreseptatet
- Övriga naturreseptat



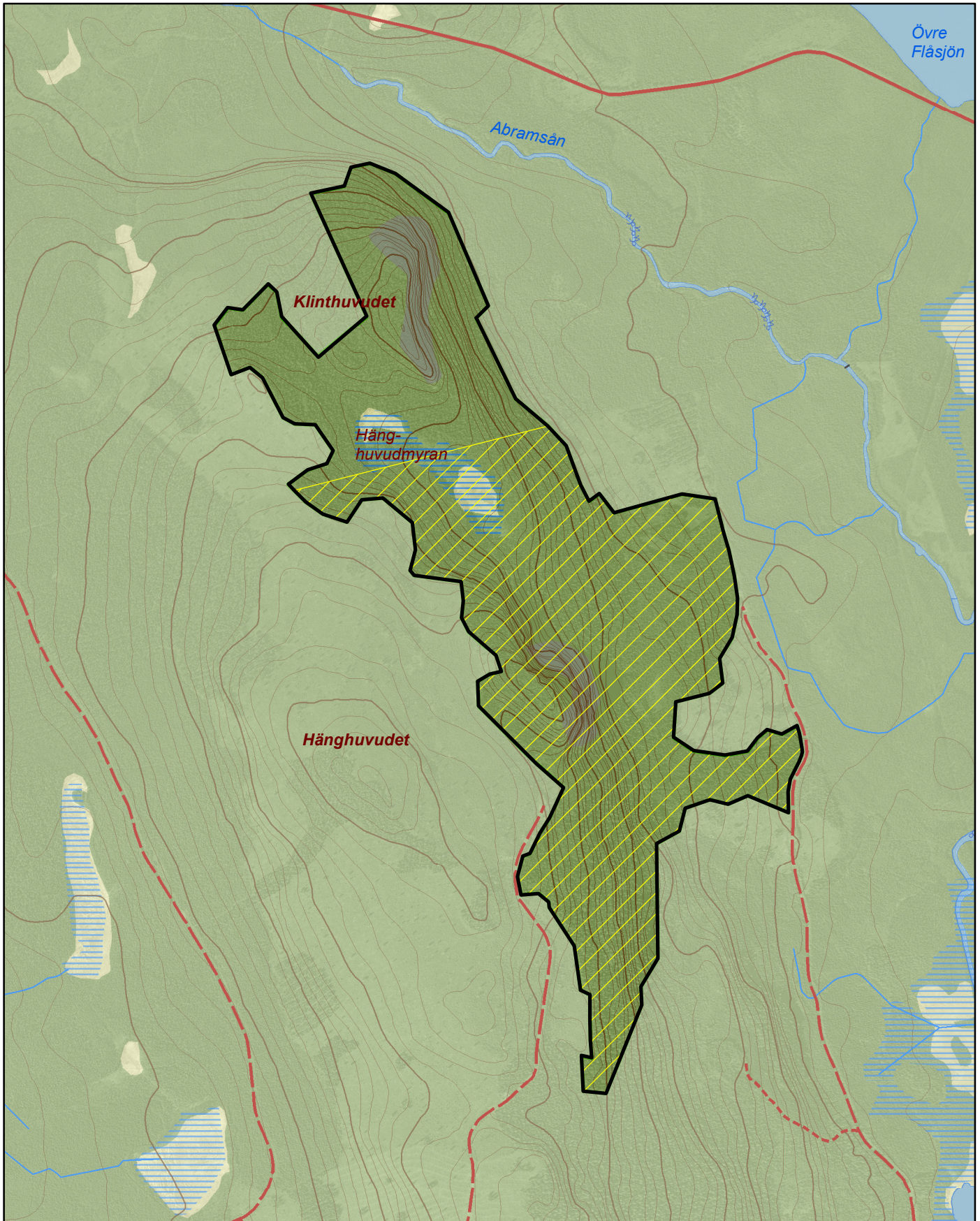






# Naturreservatets tidigare omfattning

Länsstyrelsen  
Norrbotten

Skala 1:15 000

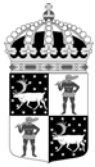


© Länsstyrelsen Norrbotten och © Lantmäteriet

-  Gräns för naturreservatet
-  Naturreservatets tidigare omfattning

0 250 500 750 1 000 Meter





Länsstyrelsen  
Norrbotten

## Bilaga 4

### HUR MAN ÖVERKLAGAR

Om Ni vill överklaga länsstyrelsens beslut ska Ni skriva till

**Regeringen, Miljö- och energidepartementet.** Ni ska skicka eller lämna in Ert överklagande till

**Länsstyrelsen i Norrbottens län, 971 86 LULEÅ**

För att Ert överklagande ska kunna prövas måste överklagandet ha kommit in till länsstyrelsen **inom tre veckor** från den dag Ni fick del av beslutet. Länsstyrelsen skickar därefter överklagandet till Regeringen, Miljö- och energidepartementet.

Ni ska i Ert överklagande ange

- \* vilket beslut Ni överklagar (ärendets diarienummer och beslutsdag),
- \* hur Ni vill att beslutet ska ändras och varför,
- \* Ert namn, postadress och telefonnummer.

Ni ska underteckna Ert överklagande. Om Ni anlitar ombud kan istället ombudet underteckna överklagandet. I så fall ska fullmakt bifogas.

Om Ni behöver ytterligare upplysningar om hur man överklagar kan Ni vända Er till länsstyrelsen, telefon 010-225 50 00.

## Skötselplan för naturreservatet Hänghuvudet

*Denna skötselplan är en bilaga till länsstyrelsens beslut 2016-12-13 om bildande av naturreservatet Hänghuvudet.*

### Innehållsförteckning

1. Allmänt .....	1
2. Reservatets syfte .....	2
3. Prioriterade bevarandevärden .....	3
4. Uppgifter om naturreservatet .....	3
5. Mål och åtgärder .....	3
5.1 Skog .....	3
5.1.1 Skogliga värdekärnor .....	4
5.1.2 Skogliga utvecklingsmarker/arronderingsmarker .....	6
5.2 Våtmarker, sjöar och vattendrag .....	7
5.3 Kulturmiljövärden .....	7
5.4 Information och anläggningar .....	7
5.5 Gränser .....	9
5.6 Tillfartsvägar .....	9
6. Sammanfattning av skötselåtgärder .....	10
7. Källhänvisning .....	10

### Bilagor

- A. Översiktskarta
- B. Skötselområden, skoglig naturvärdesklassning samt information
- C. Ägarförhållanden

### 1. Allmänt

Denna skötselplan anger riktlinjerna och målen för skötseln av **naturreservatet Hänghuvudet**. Vid planering och utförande av skötselåtgärder ska syftet med naturreservatet och reservatsföreskrifterna vara styrande. Andra aktuella regelverk och



riktlinjer ska också beaktas. Bevarandemålen för de ingående naturtyperna styr vilken slags naturvårdande skötsel som planeras. I Bilaga B visas reservatets olika skötselområden.

Två tredjedelar av naturreservatet ägs av Sveaskog (Grankölen 1:3). Den norra tredjedelen ägs av Naturvårdsverket (Brändberget 3:1). Vid tidpunkten då beslutet fattas pågår lantmäteriförrättning i den del av naturreservatet som ägs av Naturvårdsverket. När förrättningen har slutförts kommer reservatet att utgöra en egen fastighet. Större skötselåtgärder som berör annan markägare än Naturvårdsverket ska alltid föregås av samråd med markägaren.

## **2. Reservatets syfte**

Syftet med reservatet är att bevara områdets värdefulla naturmiljö med dess opåverkade karaktär och biologiska mångfald. Skogar, våtmarker, sjöar, vattendrag och andra ingående ekosystem ska ges förutsättningar att utvecklas naturligt. Syftet är även att motverka fragmentering av området och att de delar av reservatet som idag har lägre naturvärden ska utvecklas i riktning mot ett naturligt tillstånd. Inom ramen för ovanstående är reservatets syfte också att ge möjlighet till naturupplevelser och friluftsliv.

Syftet med reservatet är att bevara områdets värdefulla naturmiljö med dess opåverkade karaktär och biologiska mångfald. Skogar, våtmarker, vattendrag och andra ingående ekosystem ska ges förutsättningar att utvecklas naturligt. Syftet är även att motverka fragmentering av området och att de delar av reservatet som idag har lägre naturvärden ska utvecklas i riktning mot ett naturligt tillstånd. Inom ramen för ovanstående är reservatets syfte också att ge möjlighet till naturupplevelser och friluftsliv.

Syftet ska nås genom att:

- Inget skogsbruk bedrivs i området.
- Exploateringar och annan verksamhet som kan skada naturmiljön i området förhindras.
- Områdets skogliga värdekärnor lämnas för fri utveckling. Det kan dock bli aktuellt att genomföra naturvårdsbränning i vissa värdekärnor.
- Utvecklingsmarker och arronderingsmarker återställs till naturskog.
- Vid behov återställa områdets naturliga hydrologi genom att till exempel lägga igen diken.
- Främmande arter som bedöms utgöra ett hot mot ekosystemen i reservatet tas bort, i de fall det är möjligt.
- Naturliga störningar som till exempel stormfällningar tillåts ha ett naturligt förlopp. Bränder ska dock släckas.
- Fällning av träd undviks vid alla typer av åtgärder, förutom vid avveckling av främmande trädslag.
- Alla åtgärder i reservatet planeras så att körskador och annan påverkan på markskiktet undviks.
- Besökare informeras om reservatets naturvärden.

- Eventuella anordningar för friluftslivet anläggs på ett sätt som inte medför störningar eller skada för växt- eller djurlivet.

### **3. Prioriterade bevarandevärden**

Områdets prioriterade bevarandevärden är den urskogsartade skogen med dess stora biologiska mångfald.

### **4. Uppgifter om naturreservatet**

Naturreservatets namn:	Hänghuvudet
Kommun:	Boden
Lägesbeskrivning:	13 km VNV om Gunnarsbyn
Area:	ca 135 ha
Fastigheter och ägare:	Grankölen 1:3 (del av), Sveaskog Brändberget 3:1 (del av), Naturvårdsverket
Sameby:	Gällivare sameby
Förvaltare:	Länstyrelsen

### **5. Mål och åtgärder**

#### **5.1 Skog**

Skogarna i reservatet utgörs till övervägande del av naturskogsmiljöer i olika successionsstadier efter brand. Det finns gott om gamla överståndare och rikligt med död ved. Graden av påverkan från äldre tiders skogsbruk såsom dimensionsavverkning och plockhuggning varierar i området, men överlag är den låg. Spår av bränder finns på många platser i reservatet.

I reservatet ingår även vissa områden som är påverkade av modernt skogsbruk. Längs ytterkanterna finns små bestånd av ungskog som kommit med som arronderingsmarker. Det är i första hand där som aktiv naturvårdsskötsel kan komma att bli aktuellt.

Länstyrelsens inställning är att naturvårdsbränning, liksom spontant uppkommen brand i skogsmark generellt sett är mycket värdefullt ur naturvårdssynpunkt. Det finns delar av reservatet där naturvårdsbränning skulle kunna vara en lämplig skötselmetod. Hänghuvudets karaktär och naturvärden är delvis resultatet av tidigare bränder, men det viktigt att kontrollera var i området det brinner eftersom det här finns rikligt med värdefulla arter och naturvårdselement. Bränder som spontant uppstår i reservatet ska

därför släckas. Vid släckningsarbete ska så skonsamma metoder som möjligt användas och naturliga begränsningslinjer så som vägar, vattendrag och rågångar nyttjas i första hand. Fysiska ingrepp som fällning av träd eller anläggande av mineralgator ska undvikas.

Målsättningen inom alla skyddade områden är att främmande trädslag (t ex contortatall) inte ska finnas. Idag finns inga uppgifter om att contortatall skulle ha etablerats inom reservatet. Om contortatall eller andra främmande trädslag upptäcks inom naturreservatet ska detta rapporteras och åtgärdas.

I naturreservatets centrala delar, nedanför Hänghuvudets brant, finns äldre handgrävda diken. Länsstyrelsen bedömer dock att dessas påverkan på hydrologin är så pass liten att de inte har någon negativ effekt på naturvärdena.

#### 5.1.1 Skogliga värdekärnor

De skogliga värdekärnorna har i stort fått utvecklats fritt sedan dimensionsavverkningen i början av förra seklet. Skogarna är präglade av brand och utgörs huvudsakligen av barmnurskogar som i vissa delar har stort inslag av löv (Foto 1). I skogen finns en rik förekomst död ved, både liggande och stående. Skogen i slutningen är högproduktiv och här finns riktigt storvuxna granar som är minst 30 meter höga. I norra delen finns gott om tallöverståndare i 250-årsåldern med enkla brandljud, och i anslutning till Klinthuvudbranten finns det kvar rikligt med ännu äldre tallar och även allmänt med grov död tallved. Fortsatt fri utveckling med intern dynamik bedöms vara den bästa skötselåtgärden för att bevara naturvärdena i de flesta av områdets värdekärnor (skötselområde A, Bilaga B).



Foto 1. Högre gamla tallar och granar i Klinthuvudbranten. Foto: Frédéric Forsmark.





I den norra delen av reservatet, norr om Hånghuvudmyran (skötselområde B, Bilaga B), finns ett äldre barrblandskogsbestånd som är mer påverkat av dimensionsavverkning och därför har lägre naturvärden (Foto 2). Det finns dock tallöverståndare spridda i beståndet. Det bör utredas om det är lämpligt att genomföra naturvårdsbränning i detta bestånd, samt även i den intilliggande utvecklingsmarken (skötselområde E, Bilaga B). Se kapitel 5.1.2.

#### Bevarandemål

- Arealen värdekärna får inte minska; målet är att arealen värdekärna ska *öka* i takt med att utvecklingsmarker uppnår statusen värdekärna.
- Naturvärden ska bevaras och växt- och djurlivet ska tillåtas utvecklas fritt. Förändringar i naturtillståndet ska endast ske genom naturlig succession och naturliga processer. Naturliga processer omfattar även naturvårdsbränning om det efter utredning visar sig lämpligt.
- Främmande trädslag som t. ex contortatall ska inte förekomma.

#### Skötselåtgärder

- Utred naturvårdsbränning i skötselområde B och E (Bilaga B).
- Inga aktiva skötselåtgärder i reservatets övriga värdekärnor, med undantag för avveckling av främmande trädslag som upptäcks.



Foto 2. Skötselområde B utgörs av ett äldre barrblandskogsbestånd som är mer påverkat av dimensionsavverkning. Foto: Frédéric Forsmark.



### 5.1.2 Skogliga utvecklingsmarker och arronderingsmarker

I naturreservatet finns ett antal lövrika skogsbestånd uppkomna efter avverkning som är klassade som utvecklingsmarker. Dessa bestånd har i dagsläget lägre naturvärden än omgivande skog men förväntas med tiden kunna utveckla höga naturvärden. Bedömningen är att de flesta av lövträden i dessa ytor har nått över betningshöjd och att lämpligaste skötsel är fri utveckling (skötselområde C, Bilaga B).

I reservatets östra kant finns tre små hyggen insprängda i skogen (skötselområde D, Bilaga B). Det bör undersökas om det är lämpligt att hägna delar av dem för att gynna lövuppslag.

På Klinthuvudets övre del, direkt norr om skötselområde C, står en talldominerad ungskog som tagits med av arronderingsskäl (skötselområde E, Bilaga B, samt foto 3). Detta bestånd bör ingå i utredningen om naturvårdsbränning.

I naturreservatets nordostligaste del finns en smal remsa med ung lövrik barrskog som kommit med av arronderingsskäl. Bedömningen är att de flesta av lövträden i dessa ytor har nått över betningshöjd och att lämpligaste skötsel är fri utveckling (skötselområde F, Bilaga B).



Foto 3. Skötselområde E utgörs av en talldominerad ungskog. Foto: Frédéric Forsmark.

#### Bevarandemål

- Naturvärdena ska öka och ungskogen ska utvecklas i riktning mot skiktad naturskog.
- Där förutsättningar finns ska skogen ha en stor andel lövträd.
- Främmande trädslag som t. ex contortatall ska inte förekomma.

#### Skötselåtgärder

- Utred naturvårdsbränning i skötselområde B och E (Bilaga B).
- Utred förutsättningarna att hägna för att gynna lövträd i skötselområde D.
- Avveckling av främmande trädslag vid behov.

### **5.2 Våtmarker och vattendrag**

Länsstyrelsen har inte genomfört någon riktad naturvärdesinventering av reservatets våtmarker eller vattendrag. Vi har ingen kännedom om att de ska vara påverkade av någon form av markavvattning, dämning eller annan yttre påverkan som kan ha en negativ effekt på naturvärdena. Om senare inventeringar visar på någon yttre påverkan som skulle kunna åtgärdas genom aktiva åtgärder kan nedanstående mål och åtgärder komma att anpassas i enlighet med detta.

#### Bevarandemål

- Naturlig hydrologi ska bevaras och växt- och djurlivet skall tillåtas utvecklas fritt. Förändringar i naturtillståndet ska i första hand ske genom naturlig succession och naturliga processer.

#### Skötselåtgärder

- Inga aktiva skötselåtgärder.

### **5.3 Kulturmiljövärden**

I naturreservatets östligaste del, intill skogsbilvägen finns ett område med ett flertal fornlämningar i form av boplatsgropar (se Bilaga B). Det är viktigt att fornlämningarna bevaras och att särskild hänsyn tas till fornlämningsmiljöerna så att dessa inte skadas vid skötselinsatser. Rójning samt avverkning av enstaka träd kan bli aktuellt om det krävs för att undvika skador på lämningarna eller för att tydliggöra lämningarna i samband med informationsinsatser. För att undvika skador på fornlämningar ska samråd ske med länsstyrelsens antikvarier inför en eventuell naturvårdsbränning samt vid dragning av nya stigar och leder.

### **5.4 Information och anläggningar**

Hänghuvudet är ett förhållandevis okänt utflyktsmål. Området nyttjas så vitt länsstyrelsen känner till endast i begränsad omfattning för jakt, utflykter och

bärplockning. Genom att området nu ges naturreservatsstatus kommer områdets höga natur- och friluftslivsvärden bli mer kända, vilket kan innebära ett förändrat besöksstryck.

I området saknas stigar, eldstäder och andra anordningar för rörligt friluftsliv. Länsstyrelsen bedömer att det inte behövs några i dagsläget, men behovet av anläggningar och stigar behöver kontinuerligt utvärderas. Utgångspunkten för detta är att reservatet ska nyttjas för rörligt friluftsliv utifrån sina naturgivna förutsättningar. Om behov uppkommer och det bedöms vara förenligt med reservatets syften kan nya anläggningar för att kanalisera eller främja friluftslivet iordningsställas.

Eftersom länsstyrelsen inte har genomfört någon fullständig inventering av anordningar och anläggningar, som exempelvis älgorn, kan det finnas mindre sådana som länsstyrelsen inte känner till inom reservatet.

Reservatet saknar iordningsställd parkeringsplats, men det är möjligt för personbilar att parkera i slutet av skogsbilvägen som leder fram till reservatet österifrån.

Digital information om naturreservatet finns på länsstyrelsens hemsida. Den platsbundna informationen utgörs av skyltar med information om reservatet och vilka regler som gäller. Informationsplats är markerad i Bilaga B.

#### Skötsel mål

- Information på länsstyrelsens hemsida ska underlätta för besökare att hitta till reservatet.
- Besökaren ska göras medveten om naturreservatets natur- och kulturmiljövärden och vad man bör tänka på vid besöket. Platsbunden information bör finnas på plats inom ett år från det att reservatet vunnit laga kraft.
- Skyltning ska vara ändamålsenlig, tydlig och aktuell samt i gott skick.
- Vid naturvårdande skötselåtgärder ska allmänheten på ett lättillgängligt sätt kunna få information om bakgrund, orsak och mål med åtgärden.
- Markslitaget från besökare får inte bli så stort att det påverkar områdets natur- eller upplevelsevärden negativt.

#### Skötselåtgärder

- En informationsskylt ska tas fram och monteras upp i anslutning till reservatet, förslagsvis vid den plats som anges i Bilaga B. Skylten ska utformas enligt gällande standard.
- Information om reservatet läggs ut på länsstyrelsens hemsida snarast efter att beslutet vunnit laga kraft.
- Vid naturvårdande skötselåtgärder sätts skyltar med information om åtgärden upp i anslutning till aktuellt skötselområde.
- Löpande kontroller av att skyltar inom och i anslutning till reservatet är aktuella, läsbara samt att skyltställen är i gott skick.
- Vid behov ska sly röjas bort runt skyltarna.
- Anläggningsgraden ska med jämna mellanrum utvärderas och anpassas till de behov som finns.



## 5.5 Gränser

Naturresevatets gränser ska markeras enligt Naturvårdsverkets anvisningar snarast efter att naturresevatet har beslutats.

### Skötsel mål

- Resevatets gränser ska vara tydligt markerade enligt Naturvårdsverkets anvisningar.

### Skötselåtgärder

- Kontroll av gränsmarkeringarna och rågångar ska göras löpande.
- Vid behov åtgärdas otydliga rågångar och markeringar.

## 5.6 Tillfartsvägar

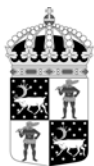
Lämpligaste tillfartsvägen till resevatet från allmän väg 757 är österifrån, via Sörbyn. En skogsbilväg som leder in mot resevatet strax norr om byn Åträsk (Bilaga A och B). Skogsbilvägen går över privat mark fram till bron över Abramsån. Resten av vägen ägs av Sveaskog, som också är väghållare. Enligt Sveaskog är vägen troligen i dåligt skick en bit in. Länsstyrelsen bör följa besöksutvecklingen i resevatet och utvärdera vilket behov som finns av vägförbindelse till naturresevatet, utöver länsstyrelsens egna behov vid tillsyn och skötselåtgärder.

### Skötsel mål

- Länsstyrelsen ska ha kännedom om vägens skick för att kunna anpassa information och eventuellt vidta åtgärder.

### Skötselåtgärder

- Vägens status kontrolleras vid övrig tillsyn av resevatet. Eventuella förändringar av vägens status rapporteras till webbansvarig.



## 6. Sammanfattning av skötselåtgärder

Avsnitt	Vad	När
	Översyn och eventuell revidering av Skötselplan	Senast 2026
<b>5.1</b>	<b>Skog</b>	
	Avveckling av främmande trädslag	Vid behov
	Utredning av naturvårdsbränning	Vid behov
	Utred förutsättningarna att hägna för att gynna lövträd	Snarast
<b>5.4</b>	<b>Information och anläggningar</b>	
	En informationsskylt tas fram och monteras upp vid den plats som anges i Bilaga B	Snarast efter att beslutet vunnit laga kraft
	Information om reservatet läggs ut på länsstyrelsens hemsida	Snarast efter att beslutet vunnit laga kraft
	Vid naturvårdande skötselåtgärder sätts skyltar med information om åtgärden upp i anslutning till aktuellt skötselområde	Vid behov
	Kontroller av att skyltar inom och i anslutning till reservatet är aktuella, läsbara samt att skyltställen är i gott skick	Löpande
	Röjning av sly runt skyltar	Vid behov
	Anläggningsgraden ska med jämna mellanrum utvärderas och anpassas till de behov som finns	Löpande
<b>5.5</b>	<b>Gränser</b>	
	Kontroll av gränsmarkeringarna och rågångar	Löpande
	Åtgärdas otydliga rågångar och markeringar	Vid behov
<b>5.6</b>	<b>Vägar</b>	
	Kontrollera vägens status	Vid besök

## 7. Källhänvisning

Länsstyrelsen 2003, 2009

Naturvårdsverket 2004

Data från fältinventering

Skyddsvärda statliga skogar, Södra Norrbottens län. Rapport 5344.



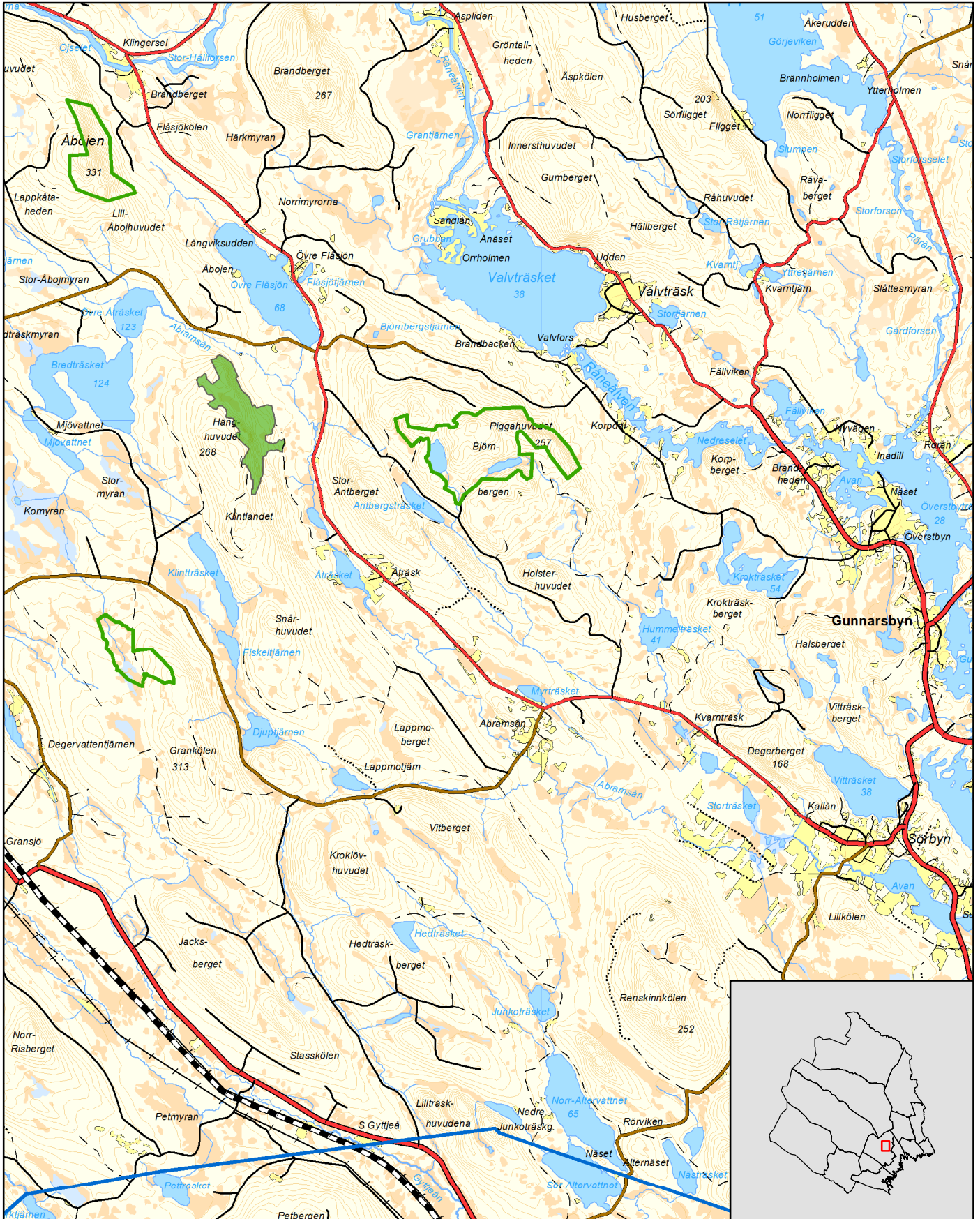


# Naturreseptet Hånghuvudet

Bodens kommun

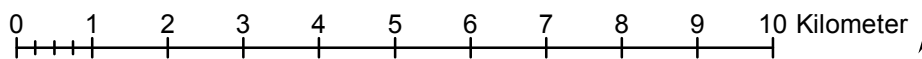
Skala 1:100 000

Länsstyrelsen  
Norrbotten



© Länsstyrelsen Norrbotten och © Lantmäteriet

- Gräns för naturreseptet
- Övriga naturresept







Länsstyrelsen  
Norrbotten

511-1265-2015

NVR ID 2020385

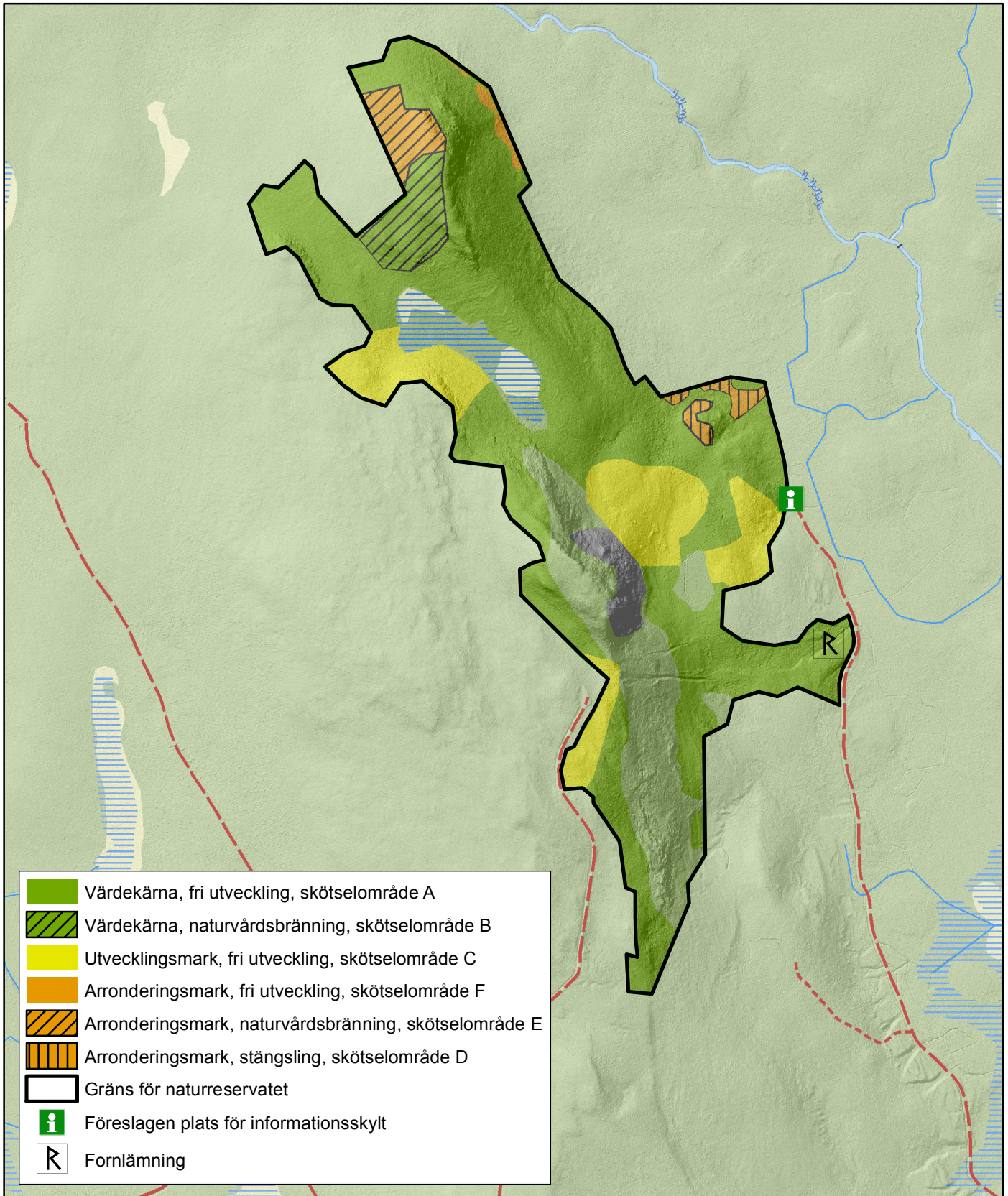
Bilaga B

# Naturreseptatet Hånghuvudet

## Skötselområden, skoglig naturvärdesklassning samt information

Area ca 135 ha

Skala 1:15 000



© Länsstyrelsen Norrbotten och © Lantmäteriet

0 250 500 750 1 000 Meter





# Naturreseptatet Hånghuvudet

Länstyrelsen  
Norrbotten

Ägarförhållanden  
Skala 1:15 000

