

## **Bildande av naturreservatet Hemberget-Rönsjärv i Överkalix kommun**

### **Beslut**

Med stöd av 7 kap 4 § miljöbalken (1998:808), MB, beslutar länsstyrelsen att det område som utmärkts på bifogad karta, Bilaga 1, ska utgöra naturreservatet **Hemberget-Rönsjärv**.

I enlighet med 3 § förordningen (1998:1252) om områdesskydd enligt miljöbalken m.m. fastställer länsstyrelsen bifogad skötselplan (Bilaga 4).

För att uppnå och tillgodose syftet med reservatet beslutar länsstyrelsen med stöd av 7 kap 5, 6 och 30 §§ MB samt 22 § förordningen om områdesskydd enligt miljöbalken m.m. att nedan angivna föreskrifter ska gälla i reservatet.

### **Syfte**

Syftet med reservatet är att bevara områdets värdefulla naturmiljö med dess opåverkade karaktär och biologiska mångfald. Skogar, våtmarker, vattendrag och andra ingående ekosystem ska ges förutsättningar att utvecklas naturligt. Syftet är även att motverka fragmentering av området, och att de delar av reservatet som idag har lägre naturvärden ska utvecklas i riktning mot ett naturligt tillstånd. Inom ramen för ovanstående är reservatets syfte också att ge möjlighet till naturupplevelser och friluftsliv.

Syftet ska nås genom att:

- Inget skogsbruk bedrivs i området.
- Exploatering och annan verksamhet som kan skada naturmiljön i området förhindras.



- Områdets skogliga värdekärnor lämnas för fri utveckling. Det kan dock bli aktuellt att genomföra naturvårdsbränning i vissa värdekärnor.
- Utvecklingsmarker och arronderingsmarker återställs till naturskog.
- Vid behov återställa områdets naturliga hydrologi genom att till exempel lägga igen diken, åtgärda vandringshinder eller återställa vattendrag efter flottledsrensning.
- Främmande arter som bedöms utgöra ett hot mot ekosystemen i reservatet tas bort, i de fall det är möjligt.
- Naturliga störningar som till exempel översvämningar och stormfällningar tillåts ha ett naturligt förlopp. Bränder ska dock släckas.
- Fällning av träd undviks vid alla typer av åtgärder, förutom vid avveckling av främmande trädslag.
- Alla åtgärder i reservatet planeras så att körskador och annan påverkan på markskiktet undviks.
- Besökare informeras om reservatets naturvärden.

### **Skälen för länsstyrelsens beslut**

Områdets prioriterade bevarandevärden är dess högbonitetsskogar och sena lövsuccessioner. Området uppvisar en stor variation av olika typer av naturskogar som var och en har höga bevarandevärden.

### **Uppgifter om naturreservatet**

Naturreservatets namn:	Hemberget-Rönsjärv
Kommun:	Överkalix
Lägesbeskrivning:	13 km SO om Jockfall
Area:	ca 200 ha
Fastigheter och ägare:	Rönsjärv 5:1 (del av), Naturvårdsverket
Natura 2000:	SE0820430 Torne och Kalix älvsystem
Sameby:	Pirttijärvi
Förvaltare:	Länsstyrelsen

### Reservatsföreskrifter

#### **A. Föreskrifter enligt 7 kap 5 § MB om inskränkningar i rätten att använda mark- och vattenområden inom reservatet.**

##### Utöver vad som annars gäller enligt lag är det förbjudet att:

1. Bedriva skogsbruk, fälla eller på annat sätt skada levande träd och buskar. Skada eller flytta liggande eller stående döda träd och buskar.
2. På annat sätt än vad som anges under punkt 1 skada eller förändra mark eller vegetation på land eller i vatten, till exempel genom att borra, spränga, anordna upplag, gräva, dikesrensa, schakta eller dumpa.
3. Uppföra eller utöka byggnad eller annan anläggning som till exempel mast eller vindkraftverk. Se dock punkt A 12 angående uppförande av älg torn.
4. Anlägga väg eller led.
5. Anlägga ledning i luft, mark eller vatten.
6. Bedriva vattenverksamhet, till exempel genom vattenreglering, muddring, avledande av vatten eller anläggande av vandringshinder.
7. Plantera in växt-, djur-, eller svampart.
8. Släppa ut eller sprida avloppsvatten, gifter, biologiska eller kemiska bekämpningsmedel, vådliga ämnen, kalk, växtnäringsämnen eller andra främmande ämnen som kan skada naturen.
9. Framföra motordrivna fordon utanför befintlig väg. Vägarnas sträckning syns som heldragna respektive streckade röda linjer på kartan i Bilaga 1.
10. Sätta upp tavla, plakat, skylt, göra inskrift eller andra markeringar i naturen.

##### Vidare är det utan länsstyrelsens tillstånd förbjudet att:

11. Förändra befintlig byggnad eller anläggning.
12. Uppföra älg torn.

##### Undantag från reservatsföreskrifterna i punkt A:

1. Föreskrifterna ska inte utgöra hinder för förvaltaren att utföra de åtgärder för reservatets vård och skötsel som krävs för att tillgodose syftet med reservatet och som anges i föreskrifter med stöd av 7 kap. 6 § MB i detta beslut.
2. Ovanstående föreskrifter ska inte utgöra hinder för underhåll av befintliga vägar, exempelvis snöröjning, flytt av träd som fallit över vägarna eller andra åtgärder för att bibehålla vägarnas nuvarande standard. Innan större underhållsåtgärder ska samråd ske med länsstyrelsen enligt 12 kap 6§ MB. Exempel på sådana åtgärder är byte av vägtrummor och rensning av vägdiken. Vägarnas sträckning framgår av Bilaga 1.
3. Ovanstående föreskrifter ska inte heller utgöra hinder för underhåll av befintliga byggnader eller andra anläggningar. Innan större underhållsåtgärder ska samråd ske med länsstyrelsen enligt 12 kap 6§ MB.
4. Utan hinder av ovanstående föreskrifter får renskötsel utövas i enlighet med rennäringslagen (1971:437). Före anordnandet av fasta anläggningar ska samråd

Datum  
2016-12-13

Diarienummer  
511-8756-2016

NVR ID  
2045431

ske med länsstyrelsen enligt 12 kap 6 § MB, enligt vad som framgår av förordningen (1998:904) om anmälan för samråd.

5. Utan hinder av ovanstående föreskrifter är det tillåtet att transportera fälld björn eller älg med motordrivet fordon på fast mark. Särskild försiktighet ska iakttas för att undvika skador på mark, vegetation och vattenmiljöer.
6. Utan hinder av ovanstående föreskrifter är det tillåtet att transportera fälld björn eller älg med lättare (<400 kg) bandgående fordon på våtmark, eller med terrängskoter på väl tjälad och snötäckt mark. Särskild försiktighet ska iakttas för att undvika skador på mark, vegetation och vattenmiljöer.

### **B. Föreskrifter enligt 7 kap 6 § MB om skyldighet att tåla visst intrång**

Ägare och innehavare av särskild rätt till fastigheterna förpliktas att tåla att följande åtgärder kan komma att genomföras för att tillgodose syftet med naturreservatet.

1. Utmärkning av reservatet.
2. Uppsättning och underhåll av informationsskyltar.
3. Naturvårdsbränning.
4. Utförande av återställningsåtgärder i skogsmark, exempelvis ringbarkning, stängsling och/eller röjning av ungskog.
5. Borttagande av främmande arter, exempelvis contortatall.
6. Utförande av återställningsåtgärder rörande vattenkvalitet, hydrologi och bottenmiljöer som exempelvis igenläggning av diken.
7. Genomförande av undersökningar av flora och fauna samt av mark- och vattenförhållanden, inklusive uppföljning av bevarandemål.

### **C. Föreskrifter enligt 7 kap 30 § MB**

Utöver vad som annars gäller är det för allmänheten förbjudet att:

1. Fälla eller på annat sätt skada levande eller döda träd och buskar.
2. Plocka eller skada vedsvampar, mossor eller lavar.
3. Skada vegetationen i övrigt genom att till exempel gräva upp växter.
4. Fånga, skada eller döda ryggradsdjur. Ta ägg eller störa djurlivet genom att exempelvis klättra i boträd eller medvetet uppehålla sig i närheten av fågelbo, lya eller gryt.
5. Samla in ryggradslösa djur.
6. Förstöra eller skada berg, jord eller sten på land eller i vatten genom att till exempel borra, hacka, spränga, rista, gräva eller måla.
7. Skräpa ner.
8. Anlägga en eldstad i form av en stenring. Det är inte heller tillåtet att göra upp en eld som är större än ca 0,5 meter i diameter. Vid eldning får endast löst liggande kvistar och grenar eller egen medhavd ved användas.
9. Framföra motordrivna fordon utanför befintlig väg. Vägarnas sträckning syns som heldragna respektive streckade röda linjer på kartan i Bilaga 1.

Datum  
2016-12-13

Diarienummer  
511-8756-2016

NVR ID  
2045431

Undantag från reservatsföreskrifterna i punkt C:

1. Föreskrifterna ska inte utgöra hinder för förvaltaren att utföra de åtgärder för reservatets vård och skötsel som krävs för att tillgodose syftet med reservatet och som anges i föreskrifter med stöd av 7 kap. 6 § MB i detta beslut.
2. Snöskoteråkning är tillåten i reservatet på väl snötäckt mark. Vid körning ska i första hand befintliga leder användas. Skador på mark och vegetation får ej uppstå.
3. I reservatet är det utan hinder av föreskriften C4 tillåtet att jaga och fiska i enlighet med gällande lagstiftning.
4. Bär- och matsvampplockning är tillåtet i området.

**Redogörelse för ärendet**

Områdets höga naturvärden uppmärksammades 2010 i samband med en naturvärdesinventering som länsstyrelsen genomförde. Vid ett samrådsmöte med SCA i december 2010 påtalade SCA att det fanns ytterligare ett område med riktigt höga naturvärden i anslutning till länsstyrelsens objekt. Länsstyrelsen gjorde då en kompletterande fältinventering av området under senhösten 2011, vilken resulterade i en utvidgning av det föreslagna naturreservatet.

I propositionen Förändrat uppdrag för Sveaskog AB (2009/10:169) beslutade regeringen att 100 000 ha produktiv skogsmark skulle avstyckas från Sveaskogs markinnehav för att användas som ersättningsmark vid naturreservatsbildning. Under 2011 fördes markerna över till det nybildade bolaget Ersättningsmarker i Sverige AB (ESAB), som ägs av Naturvårdsverket.

Våren 2014 skrevs det tredje avtalet om markbyte mellan ESAB och SCA. Hemberget-Rönsjärv ingick bland de planerade naturreservat som genom detta avtal övergick i Naturvårdsverkets ägo.

För närvarande pågår lantmäteriförrättning i området. När förrättningen har slutförts kommer reservatet att utgöra en egen fastighet.

Pirttijärvi sameby, som är sakägare inom området, har förelagts att yttra sig över förslaget till beslut om bildande av naturreservatet Hemberget-Rönsjärv. De har meddelat att de tagit del av förslaget, men har inte lämnat något yttrande.

Beslutet har föregåtts av samråd med Överkalix kommun, som motsätter sig förslaget. Motiveringen är att man anser att kommunens yta redan idag utgörs av allt för stor andel naturreservat, och att ytterligare inrättande av naturreservat skulle försvåra verksamhet inom ett flertal näringar. Länsstyrelsen vill tydliggöra att arbetet med skydd av värdefulla skogar sker på uppdrag av regering och riksdag, inom ramen för miljömålet *Levande skogar*. Områdesskyddet är en prioriterad del av regeringens miljöpolitik, som både på nationell och regional nivå följer fastställda riktlinjer och strategier. Vid urvalet av naturreservat är grunden en värdebaserad ansats, vilket i korthet innebär att de

Datum  
2016-12-13

Diarienummer  
511-8756-2016

NVR ID  
2045431

områden som har högst naturvärden också ska ges ett formellt skydd. Andelen skyddad mark kommer därför av naturliga skäl variera mellan kommunerna. Länsstyrelsens uppdrag är att genomföra regeringens politik i praktiken och myndigheten bedömer att bildande av nya naturreservat även fortsättningsvis kommer att vara en viktig del i detta arbete. Vi vill dock betona att syftet med de naturreservat som bildas, utöver bevarandet av områdenas höga naturvärden, även är att främja möjligheterna till naturupplevelser och friluftsliv.

Beslutet har föregåtts av samråd med Naturvårdsverket som tillstyrker förslaget. Naturvårdsverket har haft vissa synpunkter på föreskrifterna, vilka har beaktats av Länsstyrelsen.

Beslutet har även föregåtts av samråd med Sveriges Geologiska Undersökning (SGU), Försvarsmakten, Skogsstyrelsen samt Havs- och Vattenmyndigheten. Dessa har inte något att erinra mot förslaget.

### **Länsstyrelsens bedömning och motivering**

Området utgör en från naturvårdssynpunkt mycket värdefull naturskog som hyser en stor mångfald av växter och djur knutna till naturskogsmiljöer, framför allt högbonitetsskog och sena lövsuccessioner. Området uppvisar en stor variation av olika typer av naturskogar som var och en har höga bevarandevärden. Skogsavverkning eller annan exploatering skulle innebära att områdets naturvärden förstörs. Med anledning av detta har frågan om bildande av ett naturreservat aktualiserats.

Beslutet följer gällande riktlinjer för prioritering av naturreservatsskydd och Sveriges internationella åtaganden om skydd av den biologiska mångfalden, samt Sveriges miljökvalitetsmål. Beslutet ger därmed ett värdefullt bidrag till uppfyllandet av flera miljökvalitetsmål, bland annat *Levande skogar* samt *Ett rikt växt- och djurliv*.

Länsstyrelsen bedömer att ett naturreservat i det aktuella området är förenligt med kommunens översiktsplan och med hushållningsbestämmelserna i 3 och 4 kap. MB.

I enlighet med 7 kap 25 § MB ska det finnas en rimlig balans mellan de värden som ska skyddas och de inskränkningar som beslutet innebär för den enskildes markanvändning. Därför ska det alltid göras en intresseprövning mellan allmänna och enskilda intressen. Länsstyrelsen bedömer att den avgränsning av naturreservatet och de inskränkningar som har gjorts är nödvändiga för att bevara de höga naturvärdena i området, samt att de inte går längre än vad som behövs för att tillgodose reservatets syfte.

Enligt förordningen (2007:1244) om konsekvensutredning vid regelgivning ska en myndighet innan beslut om föreskrifter så tidigt som möjligt utreda föreskrifternas kostnadsmässiga och övriga konsekvenser. Enligt samma förordning får myndigheten göra ett undantag från regeln om den bedömer att det saknas skäl att genomföra en konsekvensutredning. De föreslagna ordningsföreskrifterna tydliggör allemansrätten men begränsar den inte. Länsstyrelsen bedömer att föreskrifterna behövs för att

tillgodose syftet med naturreservatet. Konsekvenserna av föreskrifterna bedöms vara så små att en särskild konsekvensutredning enligt nämnd förordning inte behöver upprättas.

### **Beskrivning av området**

Area: ca 200 ha  
Naturtyper: Skogsmark ca 161 ha, varav produktiv skog ca 159 ha  
Våtmark ca 39 ha

Reservatet är beläget ca 13 kilometer sydost om Jockfall, och utgör den branta västsluttningen av Hemberget (ca 245 m.ö.h.), samt flackare marker norr och väster om berget. Större delen av reservatet ligger strax under högsta kustlinjen, och jordarterna utgörs där av näringsrik morän. Själva Hemberget ligger precis över högsta kustlinjen, och i norra delen går berget i dagen. Berggrunden består av de sura bergarterna granit och pegmatit.

I reservatets centrala del ligger lösbottnenmyren Tjärnmyran. Längst i söder kommer flikar av två större myrar in i reservatet, varav den västligare är örtrik. Från Tjärnmyran rinner en bäck först söderut och sedan västerut genom reservatet för att senare mynna ut i Pilkån. Ån är en del av Torne och Kalix älvsystem som är ett Natura 2000-vattendrag, samt är utpekad som nationellt särskilt värdefullt vatten.

Skogarna i Hemberget-Rönsjärv domineras av högproduktiv barrblandskog med stort inslag av lövträd. Variationen är dock stor och inom området förekommer såväl högproduktiv blandbränna, gammal urskogsartad barrblandskog samt yngre lövträdsdominerade ytor. I många bestånd finns rikligt med död ved och sällsynta arter knutna till naturskogar. I området kan man stöta på bland annat de för den gamla naturskogen typiska fåglarna *tretåig hackspett*, *spillkråka* och *tjäder*.

Skogen i reservatets norra ände består av mycket gammal och högproduktiv lövrik barrblandskog med höga urskogsvärden. I hela området finns inslag av grova gamla granar, tallar, aspar, björkar och sälgar. De gamla granarna är draperade med hängglavar. På många av de gamla granarna växer även vedsvampen *gammelgranskål* som vittnar om kontinuitet av gamla träd. På gamla aspar växer här den sällsynta *stiftgelélaven*, som är beroende av jämn och hög luftfuktighet i skogen. Det är gott om död ved i alla nedbrytningsstadier, och arter som *rosenticka*, *ullticka* och *rynnskinn* finns på granlågor spritt i hela området. Även den mycket sällsynta *blacktickan* växer på kraftigt rötade grova granlågor här. Det finns även rikligt med asplågor, och på dessa växer bland annat *koralltaggvamp* och den exklusiva *finporingen*. På gamla sälgar återfinns den sällsynta anisdoftande *dofttickan*. Björköverståndare med gamla brandljud vittnar om att skogen är påverkad av brand.

Även i reservatets västra del, söder om Tjärnmyran, består skogen av mycket gammal urskogsartad barrblandskog. Här finns rikligt med död ved och gott om arter som är

knutna till naturskogar. Bland annat återfinns här *kristallticka* på grova granlågor. De månghundraåriga tallöverståndarna är både grova och högresta. Det finns även grova överståndare av vårtbjörk med brandljud. Längre söderut i delområdet förekommer även en del grova aspar som det bland annat växer *liten aspgelélav* på.

Skogen i Hembergets branta västsluttning är en högproduktiv blandbränna. Lövinslaget är bitvis mycket stort, och grov högvuxen asp och björk finns i riklig mängd. På asparna växer bland annat *liten aspgelélav*. Området har endast i liten omfattning påverkats av skogsbruk, och tillgången på död ved är god. Fläckvis förekommer rikligt med lågor av gran, tall, björk och asp. På granlågorna växer bland annat *ullticka* och *blodticka*. Ved som är kolad efter skogsbrand förekommer allmänt. Överståndare av tall, gran och björk med brandljud är vanliga, även om ett visst uttag av brandskog har skett.

Gammal barrsumpskog finns dels längst i sydväst, där den exklusiva arten *trådbrosklav* växer, dels i reservatets centrala delar, söder om Tjärnmyran. Det senare området är delvis påverkat av äldre handgrävda diken. Förekomsten av död ved är riklig även i sumpskogarna.

Reservatets sydöstra del är mycket heterogen och naturvärdena varierar stort. I delar av området finns produktiv, äldre barrblandskog där gamla tallöverståndare är allmänt förekommande. I andra delar av området finns mycket täta fläckar med självgallrande, medelålders lövskog som vuxit upp efter avverkning. Här finns även några bestånd av gammal granskog med höga naturskogsqualiteer och rikligt med död ved. Delområdet är i högre grad än andra delar av reservatet påverkat av skogsbruk. Tillgången på död ved ofta är låg i de äldre bestånden. Även här vittnar kolad ved samt brandljud i tall och gran om tidigare skogsbrand.

I reservatet ingår även områden som är påverkade av modernt skogsbruk. I anslutning till reservatsgränsen i norr finns mindre bestånd av ungskog som kommit med av arronderingsskäl. Av samma skäl ingår två hyggen i reservatets södra del. Dessa är planterade med contortatall och har stort lövuppslag.

### **Hur man överklagar**

Detta beslut kan överklagas hos regeringen (Miljö- och energidepartementet) enligt Bilaga 3.

### **Beslutets ikraftträdande**

Beslutet gäller från den dag det vunnit laga kraft, utom vad gäller föreskrifter med stöd av 7 kap. 30 § miljöbalken, vilka gäller omedelbart.





Länsstyrelsen  
Norrbotten

## BESLUT

9 (9)

Datum  
2016-12-13

Diarienummer  
511-8756-2016

NVR ID  
2045431

### **De som deltagit i länsstyrelsens beslut**

I detta ärende har beslut tagits av landshövding Sven-Erik Österberg efter föredragning av naturskyddshandläggare Åsa Hedlund Kristoffersson. I den slutliga handläggningen av ärendet deltog även chefen för naturskydds enheten Per-Anders Jonsson samt jurist Simon Bergdahl.

### **Bilagor:**

1. Karta över reservatet
2. Översiktskarta
3. Hur man överklagar
4. Skötselplan

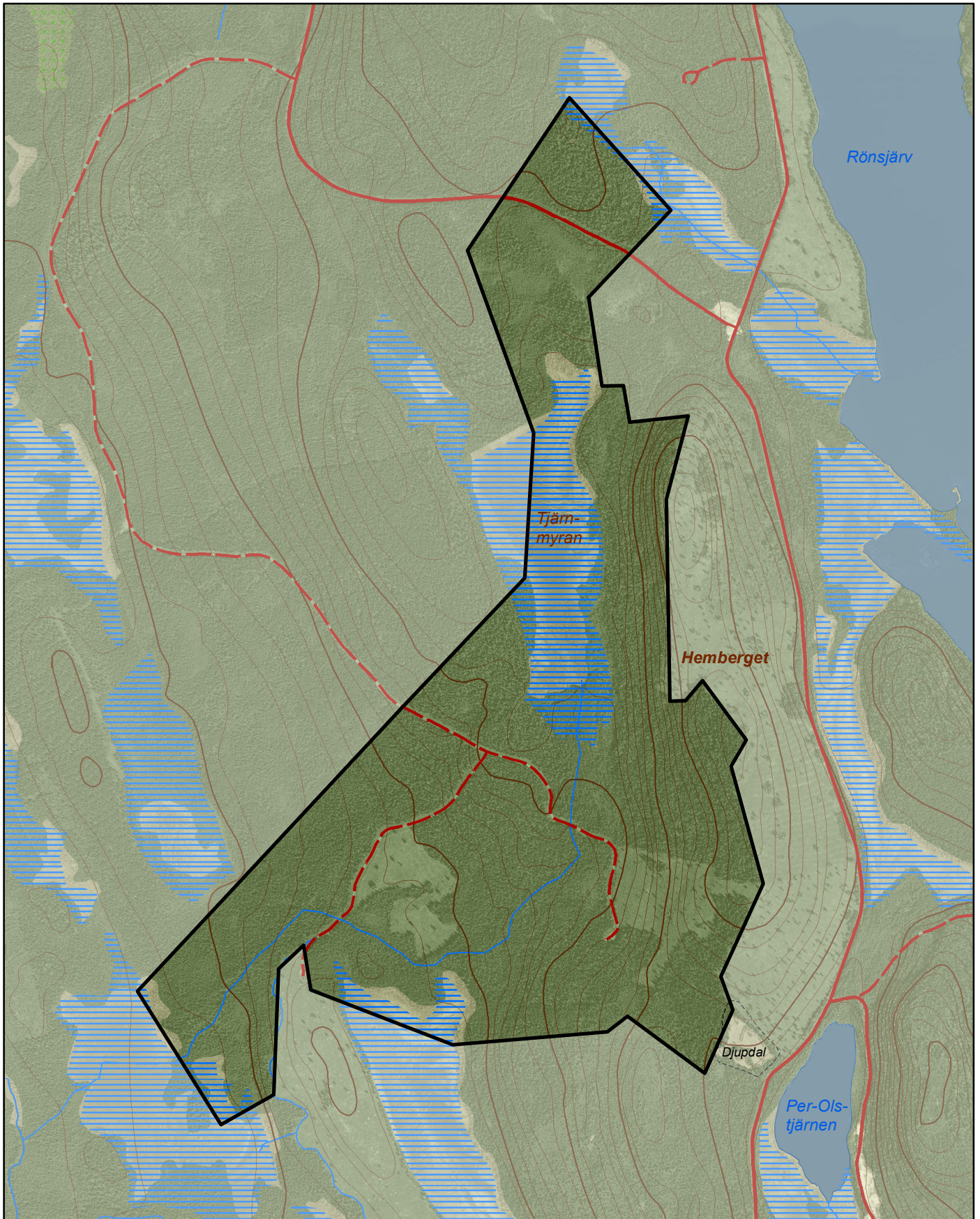


# Naturreseptatet Hemberget-Rönsjärv


Area ca 200 ha

Skala 1:15 000

Länsstyrelsen  
Norrbotten



© Länsstyrelsen Norrbotten och © Lantmäteriet

 Gräns för naturreseptatet

0 500 1 000 Meter





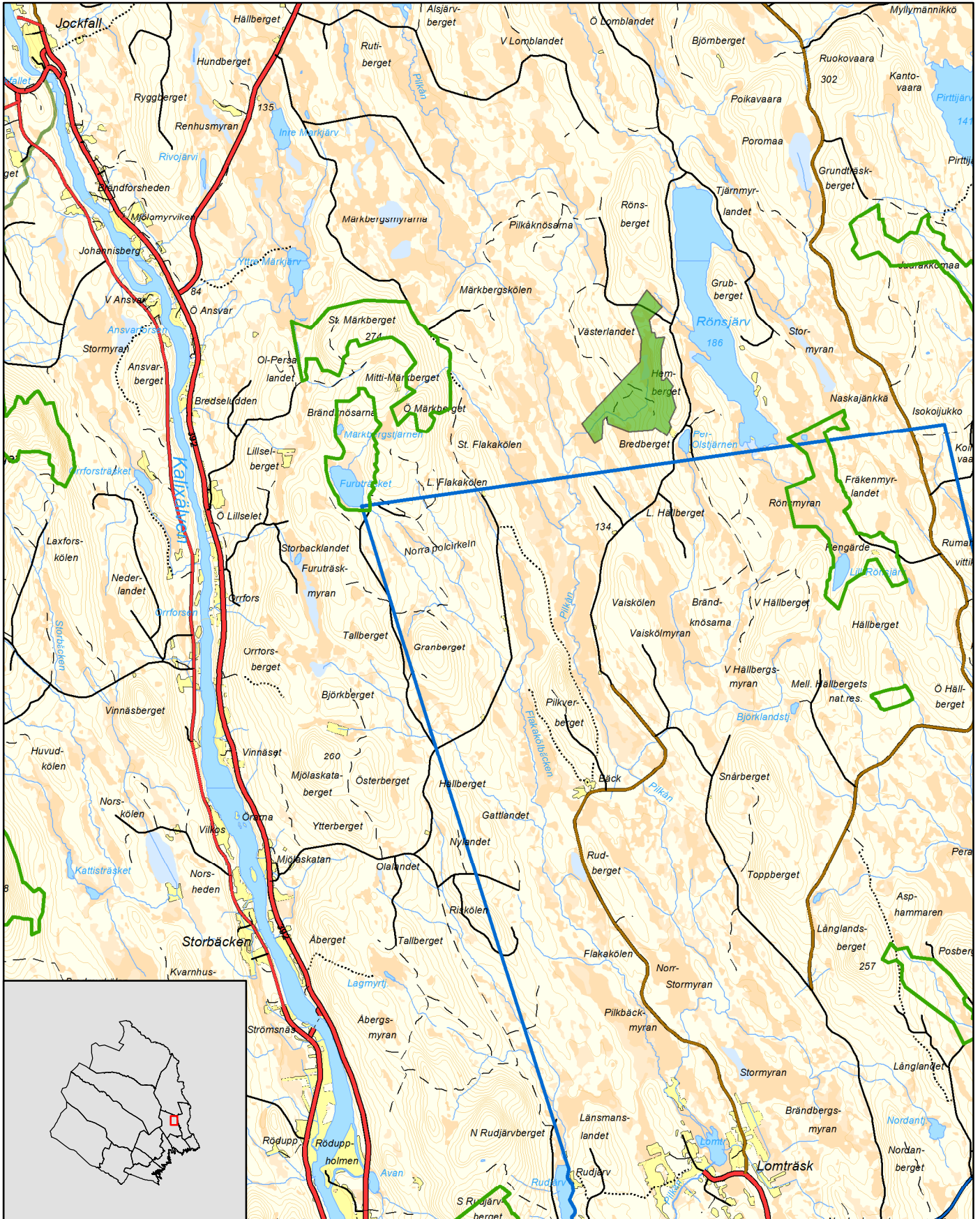


# Naturreservatet Hemberget-Rönsjäv

Överkalix kommun

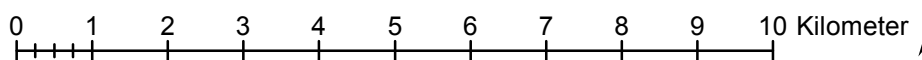
Skala 1:100 000

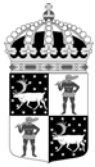
Länsstyrelsen  
Norrbotten



© Länsstyrelsen Norrbotten och © Lantmäteriet

- Gräns för naturreservatet
- Övriga naturreservat





Länsstyrelsen  
Norrbotten

## Bilaga 3

### HUR MAN ÖVERKLAGAR

Om Ni vill överklaga länsstyrelsens beslut ska Ni skriva till

**Regeringen, Miljö- och energidepartementet.** Ni ska skicka eller lämna in Ert överklagande till

**Länsstyrelsen i Norrbottens län, 971 86 LULEÅ**

För att Ert överklagande ska kunna prövas måste överklagandet ha kommit in till länsstyrelsen **inom tre veckor** från den dag Ni fick del av beslutet. Länsstyrelsen skickar därefter överklagandet till Regeringen, Miljö- och energidepartementet.

Ni ska i Ert överklagande ange

- \* vilket beslut Ni överklagar (ärendets diarienummer och beslutsdag),
- \* hur Ni vill att beslutet ska ändras och varför,
- \* Ert namn, postadress och telefonnummer.

Ni ska underteckna Ert överklagande. Om Ni anlitar ombud kan istället ombudet underteckna överklagandet. I så fall ska fullmakt bifogas.

Om Ni behöver ytterligare upplysningar om hur man överklagar kan Ni vända Er till länsstyrelsen, telefon 010-225 50 00.

## Skötselplan för naturreservatet Hemberget-Rönsjärv i Överkalix kommun

*Denna skötselplan är en bilaga till länsstyrelsens beslut 2016-12-13 om bildande av naturreservatet Hemberget-Rönsjärv.*

### Innehållsförteckning

1. Allmänt .....	2
2. Reservatets syfte .....	2
3. Prioriterade bevarandevärden .....	2
4. Uppgifter om naturreservatet .....	3
5. Mål och åtgärder .....	3
5.1 Skog .....	3
5.1.1 Skogliga värdekärnor .....	4
5.1.2 Skogliga utvecklingsmarker och arronderingsmarker .....	5
5.2 Våtmarker och vattendrag .....	6
5.3 Kulturmiljövärden .....	7
5.4 Information och anläggningar .....	7
5.5 Gränser .....	8
5.6 Tillfartsvägar .....	9
6. Sammanfattning av skötselåtgärder .....	10
7. Källhänvisning .....	10

### Bilagor

- A. Översiktskarta
- B. Skötselområden, skoglig naturvärdesklassning samt information
- C. Artlista

## 1. Allmänt

Denna skötselplan anger riktlinjerna och målen för skötseln av **naturreservatet Hemberget-Rönsjärv**. Vid planering och utförande av skötselåtgärder ska syftet med naturreservatet och reservatsföreskrifterna vara styrande. Andra aktuella regelverk och riktlinjer ska också beaktas. Bevarandemålen för de ingående naturtyperna styr vilken slags naturvårdande skötsel som planeras. Bilaga B visar reservatets olika skötselområden på en karta.

## 2. Reservatets syfte

Syftet med reservatet är att bevara områdets värdefulla naturmiljö med dess opåverkade karaktär och biologiska mångfald. Skogar, våtmarker, vattendrag och andra ingående ekosystem ska ges förutsättningar att utvecklas naturligt. Syftet är även att motverka fragmentering av området, och att de delar av reservatet som idag har lägre naturvärden ska utvecklas i riktning mot ett naturligt tillstånd. Inom ramen för ovanstående är reservatets syfte också att ge möjlighet till naturupplevelser och friluftsliv.

Syftet ska nås genom att:

- Inget skogsbruk bedrivs i området.
- Exploateringar och annan verksamhet som kan skada naturmiljön i området förhindras.
- Områdets skogliga värdekärnor lämnas för fri utveckling. Det kan dock bli aktuellt att genomföra naturvårdsbränning i vissa värdekärnor.
- Utvecklingsmarker och arronderingsmarker återställs till naturskog.
- Vid behov återställa områdets naturliga hydrologi genom att till exempel lägga igen diken, åtgärda vandringshinder eller återställa vattendrag efter flottledsrensning.
- Främmande arter som bedöms utgöra ett hot mot ekosystemen i reservatet tas bort, i de fall det är möjligt.
- Naturliga störningar som till exempel översvämningar och stormfällningar tillåts ha ett naturligt förlopp. Bränder ska dock släckas.
- Fällning av träd undviks vid alla typer av åtgärder, förutom vid avveckling av främmande trädslag.
- Alla åtgärder i reservatet planeras så att körskador och annan påverkan på markskiktet undviks.
- Besökare informeras om reservatets naturvärden.

## 3. Prioriterade bevarandevärden

Områdets prioriterade bevarandevärden är dess högbonitetsskogar och sena lövsuccessioner. Området uppvisar en stor variation av olika typer av naturskogar som var och en har höga bevarandevärden.

#### **4. Uppgifter om naturreservatet**

Naturreservatets namn:	Hemberget-Rönsjärv
Kommun:	Överkalix
Lägesbeskrivning:	13 km SO om Jockfall
Area:	ca 200 ha
Fastigheter och ägare:	Rönsjärv 5:1 (del av), Naturvårdsverket
Natura 2000:	SE0820430 Torne och Kalix älvsystem
Sameby:	Pirttijärvi
Förvaltare:	Länstyrelsen

#### **5. Mål och åtgärder**

##### **5.1 Skog**

Skogarna i naturreservatet utgörs till övervägande del av naturskogsmiljöer i olika successionsstadier efter brand. Det finns gott om gamla överståndare och rikligt med död ved. Graden av påverkan från äldre tiders skogsbruk såsom dimensionsavverkning och plockhuggning varierar i området, men överlag är den låg. Spår av bränder finns på många platser i reservatet.

I naturreservatet ingår även vissa områden som är påverkade av modernt skogsbruk. Det är i första hand i dessa bestånd som aktiv naturvårdsskötsel kan komma att bli aktuellt.

Länstyrelsens inställning är att naturvårdsbränning, liksom spontant uppkommen brand i skogsmark generellt sett är mycket värdefullt ur naturvårdssynpunkt. Det finns delar av reservatet där naturvårdsbränning skulle kunna vara en lämplig skötselmetod.

Skogens karaktär och naturvärden i Hemberget-Rönsjärv är delvis resultatet av tidigare bränder, men med tanke på den på många håll i reservatet stora mängden död ved, samt naturvärden knutna till sumpskogar och gamla granar är det viktigt att kontrollera var i området det brinner. Därför ska spontant uppkomna bränder inom området släckas. Vid släckningsarbete ska skonsamma metoder användas, utan fysiska ingrepp som fällning av träd eller anläggande av mineralgator inom reservatet. Befintliga och naturliga begränsningslinjer nyttjas.

Målsättningen inom alla skyddade områden är att främmande trädslag (till exempel contortatall) inte ska finnas. Det finns flera arronderingsmarker i naturreservatet som är planterade med contortatall (se 5.1.2). Befintliga bestånd med contortatall ska avvecklas, och om ytterligare contortatall eller andra främmande trädslag upptäcks inom naturreservatet ska detta rapporteras och åtgärdas.



Området söder om Tjärnmyran nedanför Hembergets sluttning är delvis påverkat av äldre handgrävda diken. Länsstyrelsen bedömer dock att dessas påverkan på hydrologin är så pass liten att de inte har någon negativ effekt på naturvärdena.

### 5.1.1 Skogliga värdekärnor

De skogliga värdekärnorna har i stort sett fått utvecklas fritt sedan dimensionsavverkningen i början av förra seklet. Olikåldriga och skiktade högproduktiva barrblandskogar med stort inslag av lövträd dominerar i naturreservatet (Foto 1 samt Bilaga B). Här finns även såväl högproduktiv blandbränna som äldre barrsumpskog. På många håll är förekomsten av död ved, både liggande och stående, riklig.



*Foto 1. De gamla granarna är draperade med hänglavar. Här finns rikligt med död ved och gott om arter som är knutna till naturskogar. Foto: Camilla Carlsson.*

Några av reservatets värdekärnor är mer påverkade av skogsbruk, vilket har lett till att tillgången på död ved ofta är låg i dessa områden. Eftersom skogen är förhållandevis högproduktiv kan man dock vänta sig att mängden död ved kommer att öka relativt snabbt om den får utvecklas fritt. Fortsatt fri utveckling med intern dynamik bedöms vara den bästa skötselåtgärden för att bevara naturvärdena i de flesta av områdets värdekärnor.

I reservatets centrala delar (skötselområde 1 i Bilaga B) finns värdekärnor som i högre grad än andra delar av reservatet är påverkade av skogsbruk. I delar av skötselområde 1 utgörs skogen av produktiv, äldre barrblandskog med allmänt av gamla tallöverståndare.



Tillgången på död ved är ofta låg i de äldre bestånden. I andra delar av skötselområdet har skogen en helt annan karaktär. Här finns mycket täta fläckar med självgallrande medelålders lövskog som uppkommit efter avverkning. Ofta finns inslag av gamla sälgar med lunglav. Med tanke på den högre påverkansgraden är det lämpligt att undersöka om det skulle gå att genomföra en naturvårdsbränning i denna del av reservatet.

Idag finns inga uppgifter om att contortatall eller andra främmande arter skulle ha etablerats inom reservatets värdekärnor. Om contortatall eller andra främmande trädslag upptäcks inom värdekärnorna i samband med gränskontroll eller andra besök till området ska detta rapporteras och åtgärdas.

#### Bevarandemål

- Arealen värdekärna får inte minska; målet är att arealen värdekärna ska *öka* i takt med att utvecklingsmarker uppnår statusen värdekärna.
- Naturvärden ska bevaras och växt- och djurlivet ska tillåtas utvecklas fritt. Förändringar i naturtillståndet ska endast ske genom naturlig succession och naturliga processer.
- Främmande trädslag som till exempel contortatall ska inte förekomma.

#### Skötselåtgärder

- En bränningsplan för naturreservatet tas fram.
- Främmande trädslag som upptäcks inom reservatets värdekärnor avvecklas.

#### 5.1.2 Skogliga utvecklingsmarker och arronderingsmarker

Naturreservatets två största utvecklingsmarker ligger i norra änden, vid den västra gränsen, och utgörs av mycket lövrik barrskog i åldrarna runt 70 år. Den nordligare av utvecklingsmarkerna domineras av tall och har inslag av grova sälgar (skötselområde 2, Bilaga B). Den södra utvecklingsmarken domineras av gran (skötselområde 3, Bilaga B). Dessa två områden bedöms kunna utveckla höga naturvärden bäst genom fri utveckling.

Centralt i reservatet finns en utvecklingsmark som utgörs av äldre skog som är genomgallrad i sen tid. Denna yta utgör tillsammans med omgivande värdekärna skötselområde 1 (Bilaga B), och skulle eventuellt kunna vara intressant som föremål för naturvårdsbränning. Om den är lämplig får utredas i bränningsplanen.

Reservatet är omgivet av hyggen och ungskogar. Av arronderingsskäl har därför mindre hyggen och ungsogsbestånd hamnat inom reservatet. Trädslagsblandningarna i ungskogarna varierar. Längst i norr, längs reservatets östra gräns, finns smala remsor av contortatalldominerad ungskog i åldrarna runt 40 år (skötselområde 4, Bilaga B). Det finns ett visst inslag av lövträd i de bestånden. I reservatets södra del finns två hyggen som är planterade med tall, delvis contortatall (skötselområdena 5 och 6, Bilaga B). Hyggena har stort lövuppslag och i kanterna står rikligt med grov asp och sälg.

Målsättningen inom alla skyddade områden är att främmande trädslag (till exempel contortatall) inte ska finnas. Contortatall förekommer inom 3 av naturreservatets

arronderingsmarker, på en sammalagd yta av ca 14 ha (skötselområdena 4, 5 och 6, bilaga B). Dessa befintliga bestånd med contortatall ska avvecklas. Det är en fördel om det kan ske så snart som möjligt för att minska risken för vidare etablering inom reservatet.

Eftersom en stor del av värdet i naturreservatet består i den höga lövandelen är de lövrika arronderings- och utvecklingsmarkerna viktiga för att säkra den framtida rekryteringen av lövskog i reservatet. Bedömningen är att lövuppslaget på hyggena (skötselområdena 5 och 6, Bilaga B samt Foto 2) ännu inte har kommit över betningshöjd. Där förutsättningarna finns för uppslag av lövträd, framförallt asp och sälg, kan det därför vara lämpligt att sätta upp mindre hägn.

#### Bevarandemål

- Naturvärdena ska öka och ungskogen ska utvecklas i riktning mot skiktad naturskog.
- Där förutsättningar finns ska skogen ha en stor andel lövträd.
- Främmande trädslag som till exempel contortatall ska inte förekomma.

#### Skötselåtgärder

- En bränningsplan för naturreservatet tas fram.
- Avveckla contortatall inom skötselområde 4, 5 och 6.
- Hägna lämpliga delar av skötselområde 5 och 6 för att gynna uppkomst av asp och andra lövträd.



Foto 2. Det västra lövrika hygget som utgör skötselområde 5. Foto: Camilla Carlsson.

## **5.2 Våtmarker och vattendrag**

Från Tjärnmyran rinner en bäck genom reservatet för att senare mynna ut i Pilkån, som är en del av Natura 2000-området Torne och Kalix älvsystem.

Länsstyrelsen har inte genomfört någon riktad naturvärdesinventering av reservatets våtmarker eller vattendrag. Vi har ingen kännedom om att de ska vara påverkade av någon form av markavvattning, dämning eller annan yttre påverkan som kan ha en negativ effekt på naturvärdena. Om senare inventeringar visar på någon yttre påverkan som skulle kunna åtgärdas genom aktiva åtgärder kan nedanstående mål och åtgärder komma att anpassas i enlighet med detta.

#### Bevarandemål

- Naturlig hydrologi ska bevaras och växt- och djurlivet skall tillåtas utvecklas fritt. Förändringar i naturtillståndet ska i första hand ske genom naturlig succession och naturliga processer

#### Skötselåtgärder

- Inga aktiva skötselåtgärder.

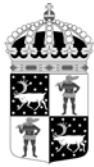
### **5.3 Kulturmiljövärden**

I själva reservatet finns inga kända fornlämningar eller kulturmiljövärden. I direkt anslutning till reservatets sydöstra gräns ligger dock gårdstomten Djupdal med flera husgrunder omgivna av gamla odlingsmarker med odlingsrösen. Närmast gårdstomten är skogen tydligt plockhuggen, och det är möjligt att det här kan finnas kulturspår av intresse. Om det skulle visa sig att sådana kulturmiljövärden finns är det viktigt att dessa eventuella kulturmiljövärden bevaras och att särskild hänsyn tas till kulturmiljölämningarna så att dessa inte skadas vid skötselinsatser. Röjning samt avverkning av enskilda träd kan bli aktuellt om det krävs för att undvika skador på lämningarna eller för att tydliggöra lämningarna i samband med informationsinsatser. För att undvika skador på fornlämningar eller kulturmiljövärden ska samråd ske med länsstyrelsens antikvarier inför en eventuell naturvårdsbränning samt vid dragning av nya stigar och leder.

### **5.4 Information och anläggningar**

Hemberget-Rönsjärv är ett förhållandevis okänt utflyktsmål. Området nyttjas så vitt länsstyrelsen känner till endast i begränsad omfattning för jakt, utflykter och bärplockning. Genom att området nu ges naturreservatsstatus kommer områdets höga natur- och friluftslivsvärden bli mer kända, vilket kan innebära ett förändrat besöksstryck.

I området saknas stigar, eldstäder och andra anordningar för rörligt friluftsliv. Länsstyrelsen bedömer att det inte behövs några i dagsläget. Behovet av anläggningar och stigar behöver kontinuerligt utvärderas. Utgångspunkten för detta är att reservatet ska nyttjas för rörligt friluftsliv utifrån sina naturgivna förutsättningar. Om behov uppkommer och det bedöms vara förenligt med reservatets syften kan nya anläggningar för att kanalisera eller främja friluftslivet iordningsställas.



Eftersom Länsstyrelsen inte har genomfört någon fullständig inventering av anordningar och anläggningar, som till exempel älgstom, kan det finnas sådana som länsstyrelsen inte känner till inom reservatet. Reservatet saknar iordningsställd parkeringsplats, men det finns fullt tillräckligt med parkeringsmöjligheter för personbilar i befintliga breddningar av skogsbilvägen.

Digital information om naturreservatet finns på länsstyrelsens hemsida. Den platsbundna informationen utgörs av skyltar med information om reservatet och vilka regler som gäller. Förslag till placering av informationsskylt är markerade i Bilaga B.

#### Skötsel mål

- Information på länsstyrelsens hemsida ska underlätta för besökare att hitta till reservatet.
- Besökaren ska göras medveten om naturreservatets natur- och kulturmiljövärden och vad man bör tänka på vid besöket. Platsbunden information bör finnas på plats inom ett år från det att reservatet vunnit laga kraft.
- Skyltning ska vara ändamålsenlig, tydlig och aktuell samt i gott skick.
- Vid naturvårdande skötselåtgärder ska allmänheten på ett lättillgängligt sätt kunna få information om bakgrund, orsak och mål med åtgärden.
- Markslitage från besökare får inte bli så stort att det påverkar områdets natur- eller upplevelsevärden negativt.

#### Skötselåtgärder

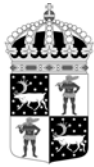
- En informationsskylt ska tas fram och monteras upp i anslutning till reservatet, förslagsvis vid den plats som anges i Bilaga B. Skylten ska utformas enligt gällande standard
- Information om reservatet läggs ut på länsstyrelsens hemsida snarast efter att beslutet vunnit laga kraft.
- Vid naturvårdande skötselåtgärder sätts skyltar med information om åtgärden upp i anslutning till aktuellt skötselområde.
- Löpande kontroller av att skyltar inom och i anslutning till reservatet är aktuella, läsbara samt att skyltställen är i gott skick.
- Vid behov ska sly röjas bort runt skyltarna.
- Anläggningsgraden ska med jämna mellanrum utvärderas och anpassas till de behov som finns.

### **5.5 Gränser**

Naturreservatets gränser ska markeras enligt Naturvårdsverkets anvisningar snarast efter att naturreservatet har beslutats.

#### Skötsel mål

- Reservatets gränser ska vara tydligt markerade enligt Naturvårdsverkets anvisningar.



#### Skötselåtgärder

- Kontroll av gränsmarkeringarna och rågångar ska göras löpande.
- Vid behov åtgärdas otydliga rågångar och markeringar.

### **5.6 Tillfartsvägar**

Lämpligaste tillfartsvägen till reservatet från allmän väg är söderifrån, från väg 98 mellan Överkalix och Övertorneå, med avtag i riktning mot Lomträsk (Bilaga A).

Skogsbilvägen som går igenom reservatets nordligaste del är i gott skick. Den skogsbilväg som går in i reservatets centrala delar var däremot i sämre skick vid länsstyrelsens senaste besök 2011. Naturvårdsverket har tecknat ett löpande avtal med väghållaren SCA som reglerar länsstyrelsens och allmänhetens tillgång till reservatet. SCA ansvarar för att vägarna underhålls till den standard som är normalt förekommande för skogsbilvägar. Avtalets miniminivå är att vägarna ska vara framkomliga med personbil under barmarksperioden.

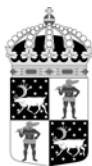
Länsstyrelsen bör följa besöksutvecklingen i reservatet och utvärdera vilket behov som finns av vägförbindelse till naturreservatet, utöver länsstyrelsens egna behov vid tillsyn och skötselåtgärder.

#### Skötselmål

- Länsstyrelsen ska ha kännedom om vägens skick för att kunna anpassa information och eventuellt vidta åtgärder.
- Tillfartsvägarna till reservatet ska vara i sådant skick att de kan trafikeras med personbil.

#### Skötselåtgärder

- Vägens status kontrolleras vid övrig tillsyn av reservatet. Eventuella förändringar av vägens status rapporteras till webbansvarig.



## 6. Sammanfattning av skötselåtgärder

Avsnitt	Vad	När
	Översyn och eventuell revidering av Skötselplan	Senast 2026
<b>5.1</b>	<b>Skog</b>	
	Bränningsplan tas fram för området.	Vid behov
	Avveckling av contortatall i skötselområde 4	När angränsade contortatallbestånd utanför reservatet avverkas.
	Avveckling av contortatall i skötselområde 5 och 6	Inom 5 år
	Hägna lämpliga delar av skötselområde 5 och 6	Snarast efter avveckling av contortatallen
	Avveckling av främmande trädslag	Vid behov
<b>5.4</b>	<b>Information och anläggningar</b>	
	En informationsskylt tas fram och monteras upp vid den plats som anges i Bilaga B	Snarast efter att beslutet vunnit laga kraft
	Information om reservatet läggs ut på länsstyrelsens hemsida	Snarast efter att beslutet vunnit laga kraft
	Vid naturvårdande skötselåtgärder sätts skyltar med information om åtgärden upp i anslutning till aktuellt skötselområde	I samband med aktuell skötselåtgärd
	Kontroller av att skyltar inom och i anslutning till reservatet är aktuella, läsbara samt att skyltställen är i gott skick	Löpande
	Röjning av sly runt skyltar	Vid behov
	Anläggningsgraden ska med jämna mellanrum utvärderas och anpassas till de behov som finns	Löpande
<b>5.5</b>	<b>Gränser</b>	
	Kontroll av gränsmarkeringarna och rågångar	Löpande
	Åtgärda otydliga rågångar och markeringar	Vid behov
<b>5.6</b>	<b>Tillfartsvägar</b>	
	Vägens status kontrolleras	Vid övrig tillsyn av reservatet

## 7. Källhänvisning



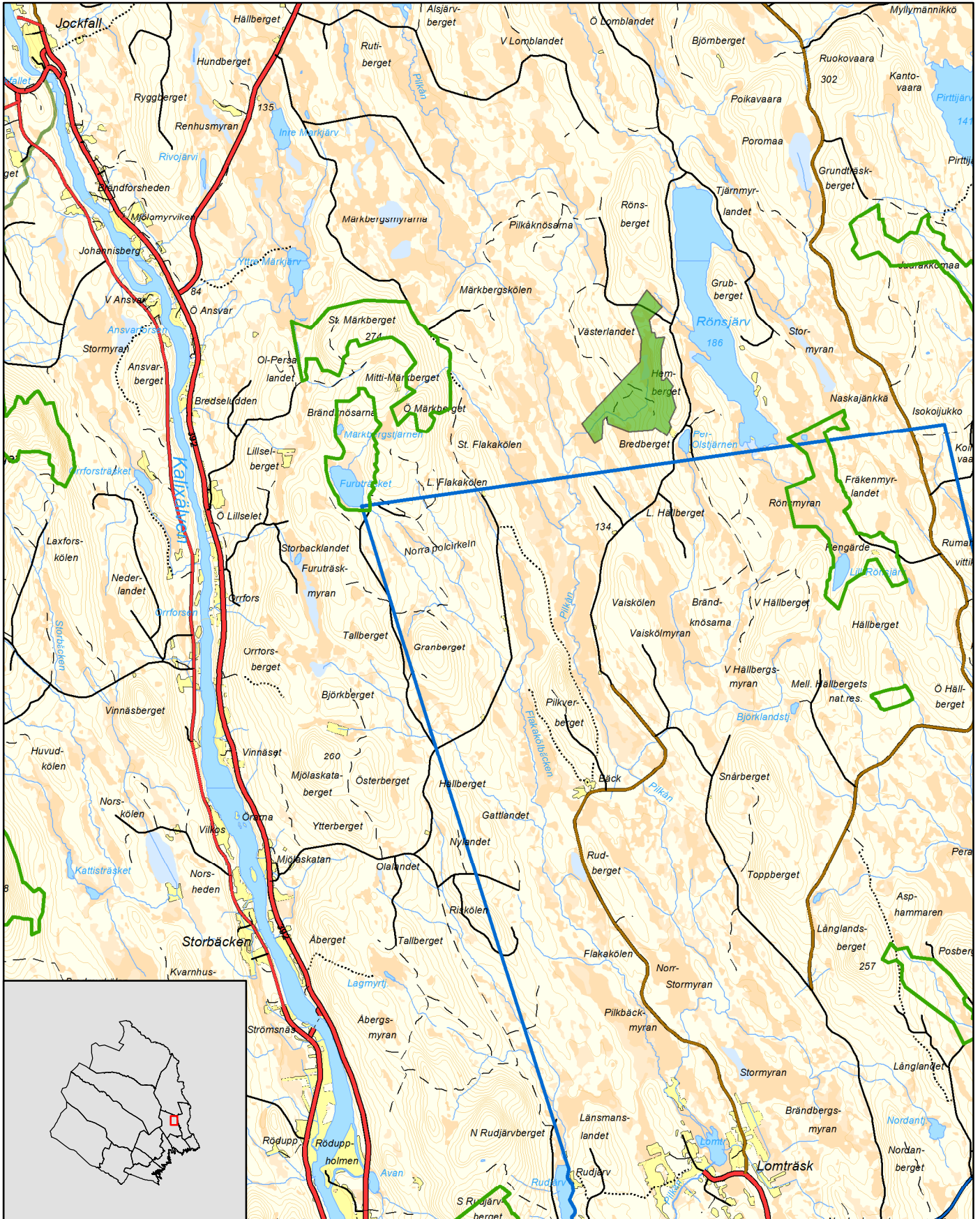


# Naturreservatet Hemberget-Rönsjäv

Överkalix kommun

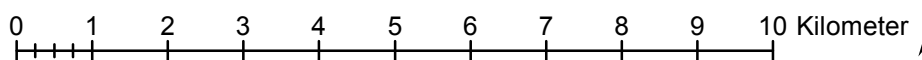
Skala 1:100 000

Länsstyrelsen  
Norrbotten



© Länsstyrelsen Norrbotten och © Lantmäteriet

- Gräns för naturreservatet
- Övriga naturreservat





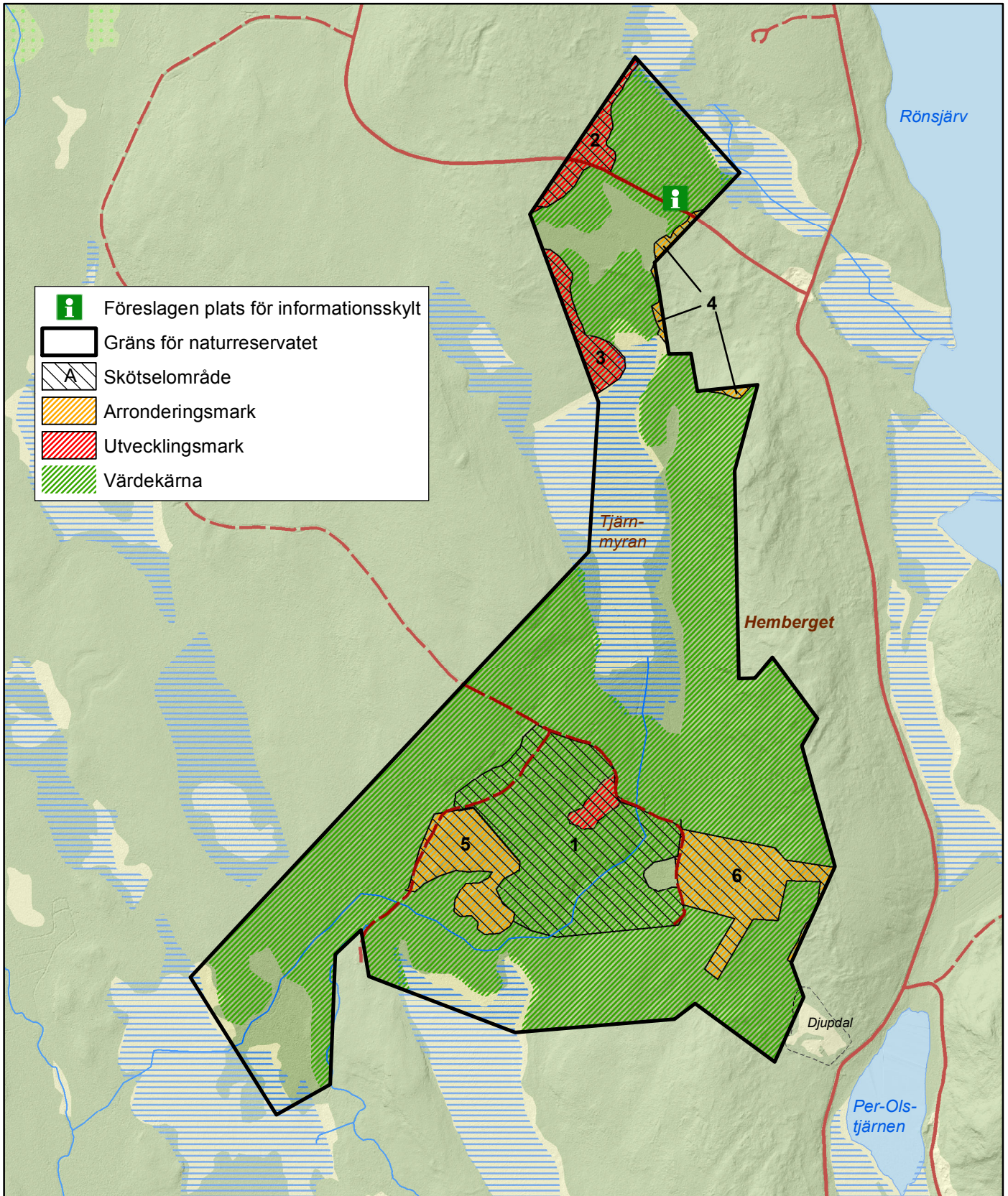


# Naturreseptatet Hemberget-Rönsjäv

## Skötselområden, skoglig naturvärdesklassning samt information

Länsstyrelsen  
Norrbotten

Area ca 200 ha  
Skala 1:15 000

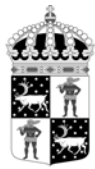


© Länsstyrelsen Norrbotten och © Lantmäteriet

0 500 1 000 Meter







## Rödlistade arter samt nyckelarter

### Svampar

	Svenskt namn	Latinskt namn	Hotkategori
1.	Blackticka	<i>Junghuhnja collabens</i>	VU
2.	Blodticka	<i>Gleoporus taxicola</i>	LC
3.	Doftticka	<i>Haploporus odorus</i>	VU
4.	Finporing	<i>Gloeoporus pannocinctus</i>	VU
5.	Gammelgransskål	<i>Pseudographis pinicola</i>	NT
6.	Granticka	<i>Phellinus chrysoloma</i>	NT
7.	Gränsticka	<i>Phellinus nigrolimitatus</i>	NT
8.	Harticka	<i>Inonotus leporinus</i>	NT
9.	Koralltaggsvamp	<i>Hericium coralloides</i>	NT
10.	Kristallticka	<i>Skeletocutis stellae</i>	VU
11.	Lappticka	<i>Amylocystis lapponica</i>	VU
12.	Rosenticka	<i>Fomitopsis rosea</i>	NT
13.	Rynkskinn	<i>Phlebia centrifuga</i>	VU
14.	Stor aspticka	<i>Phellinus populicola</i>	NT
15.	Ullticka	<i>Phellinus ferrogineofuscus</i>	NT
16.	Ojjetagging	<i>Sistotrema raduloides</i>	LC

Hotkategorier enligt Artdatabankens rödlista 2015. CR=Akutt hotad, EN=Starkt hotad, VU=Sårbar, NT=Nära hotad, LC=Livskraftig, DD=Kunskapsbrist.

### Lavar och mossor

	Svenskt namn	Latinskt namn	Hotkategori
17.	Brunpudrad nållav	<i>Chaenotheca gracillima</i>	NT
18.	Garnlav	<i>Alectoria sarmentosa</i>	NT
19.	Grenlav	<i>Evernia mesomorpha</i>	VU
20.	Kransmossa (kranshakmossa)	<i>Rhytidiadelphus triquetrus</i>	LC
21.	Liten aspgelélav	<i>Collema curtisporum</i>	VU
22.	Lunglav	<i>Lobaria pulmonaria</i>	NT
23.	Späd skorpionmossa	<i>Scorpidium cossonii</i>	Signalart
24.	Stiftgelélav	<i>Collema furfuraceum</i>	NT
25.	Trådbrosklav	<i>Ramalina thrausta</i>	EN

Hotkategorier enligt Artdatabankens rödlista 2015. CR=Akutt hotad, EN=Starkt hotad, VU=Sårbar, NT=Nära hotad, LC=Livskraftig, DD=Kunskapsbrist



### Kärlkryptogamer

	<b>Svenskt namn</b>	<b>Latinskt namn</b>	<b>Hotkategori</b>
26.	Ekbräken	<i>Gymnocarpium dryopteris</i>	LC
27.	Hultbräken	<i>Phegopteris connectilis</i>	LC

### Fåglar

	<b>Svenskt namn</b>	<b>Latinskt namn</b>	<b>Hotkategori</b>
28.	Spillkråka	<i>Dryocopus martius</i>	NT
29.	Tjäder	<i>Tetrao urogallus</i>	LC
30.	Tretåig hackspett	<i>Picoides tridactylus</i>	NT

Hotkategorier enligt Artdatabankens rödlista 2015. CR=Akut hotad, EN=Starkt hotad, VU=Sårbar, NT=Nära hotad, LC=Livskraftig, DD=Kunskapsbrist

### Insekter

	<b>Svenskt namn</b>	<b>Latinskt namn</b>	<b>Hotkategori</b>
31.	Kolsvart brunbagge	<i>Melandrya barbata</i>	EN
32.	Sälgetingbock	<i>Xylotrechus pantherinus</i>	NT
33.	Grön aspvedbock	<i>Saperda perforata</i>	NT

Hotkategorier enligt Artdatabankens rödlista 2015. CR=Akut hotad, EN=Starkt hotad, VU=Sårbar, NT=Nära hotad, LC=Livskraftig, DD=Kunskapsbrist