

# **S**kötselplan för Naturreservatet Klinta hällar

# Klinta Höllar naturreservat

## **SKÖTSELPLAN FÖR KLINTA HÖLLAR NATURRESERVAT**

Skötselplanen gäller utan tidsbegränsning. En översyn bör göras senast inom 10 år för att bedöma behovet av revidering. Skötselplanen har upprättats av Länsstyrelsen 2016. Planförfattare har varit Eva Siljeholm. Foto framsida: Gammal tall, klippskreva samt tallåga. Fotograf: Eva Siljeholm, 2016. Gammal strandlinje. Fotograf: Jens Johannesson, 2013.

### **Innehållsförteckning**

#### A. ALLMÄN BESKRIVNING

1. Administrativa data om naturreservatet .....	4
2. Syfte, föreskrifter och skäl för beslut .....	5
3. Översiktlig beskrivning av befintliga förhållanden .....	5
3.1 Naturbeskrivning .....	5
3.2 Historisk och nuvarande markanvändning .....	6
3.3 Områdets bevarandevärden .....	6
3.4 Källuppgifter.....	9

#### B. PLANDEL

1. Syfte med naturreservatet .....	10
2. Disposition och skötsel av mark.....	10
2.1 Skötselområden .....	10
2.2 Sammanfattning och prioritering av planerade skötselåtgärder .....	16
2.3 Jakt .....	16
2.4 Utmärkning av reservatets gräns .....	16
3. Tillsyn.....	17
4. Dokumentation och uppföljning.....	17
4.1 Dokumentation - inventeringar.....	17
4.2 Uppföljning .....	17
5. Finansiering av naturvårdsförvaltningen.....	17
5.1 Finansiering av naturvårdsförvaltningen.....	17
6. Kartor .....	18

## A. ALLMÄN BESKRIVNING

### 1. Administrativa data om naturreservatet

<b>Reservatets namn:</b>	Klinta Hällar naturreservat	
<b>NVR nr:</b>	2045610	
<b>Beslutsdatum:</b>	2016-xx-xx	
<b>Län:</b>	Östergötland	
<b>Kommun:</b>	Norrköping	
<b>Areal:</b>	27,7 hektar	
	Land:	27,7 hektar
	Produktiv skog:	25,2 hektar
<b>Naturtyper:</b> (Natura 2000 habitat)		
	Taiga (9010)	23,4 hektar
	Skogbevuxen myr (91D0)	1,5 hektar
	Öppen mosse (7140)	0,9 hektar

#### **Prioriterade bevarandevärden**

Naturtyper	Hällmarkstallskog, barrblandskog, myrmark
Arter/grupper	Vedlevande insekter (raggbock), lavar, svampar
Strukturer/funktioner	Gamla träd, död ved
<b>Fastighet/markägare:</b>	Del av Klinta 2:1, ägare Naturvårdsverket
<b>Förvaltare:</b>	Länsstyrelsen Östergötland
<b>Lägesbeskrivning:</b>	Området ligger i Kolmården cirka 6 kilometer norr om Simonstorp i Norrköpings kommun.

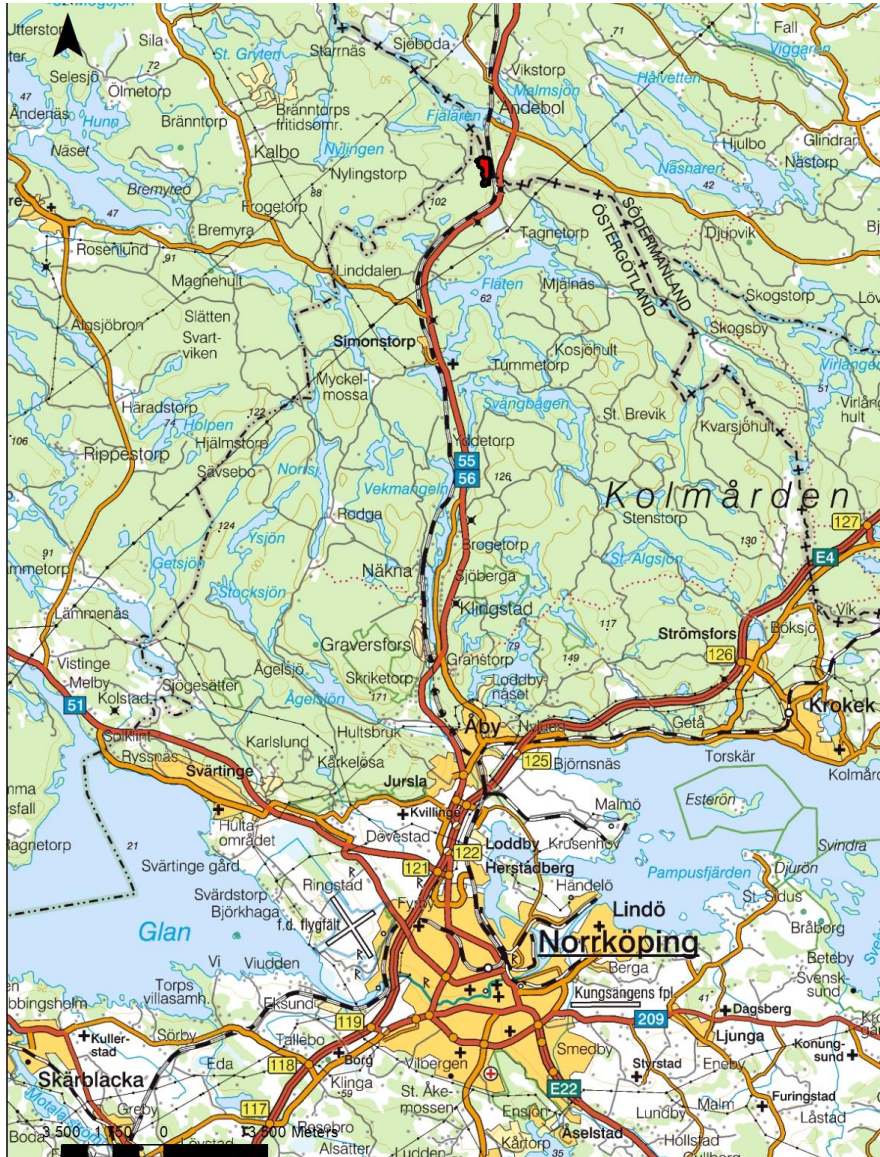
#### **Vägbeskrivning:**

Följ väg 55/56 från Simonstorp mot Katrineholm. Sväng av mot Fjälssjö 2 kilometer norr om Simonstorp och kör under väg 55/56. Följ den lilla vägen i cirka 5 kilometer fram till Klinta. Där kan man parkera och följa den lilla körvägen åt sydost i cirka 500 meter. Den södra delen av reservatet ligger då cirka 50 meter åt norr.

## 2. Syfte, föreskrifter och skäl för beslut

Se reservatsbeslutet.

## 3. Översiktlig beskrivning av befintliga förhållanden



Karta 1. Översiktskarta, röd markering är reservatets läge. © Bakgrundskarta Lantmäteriet.

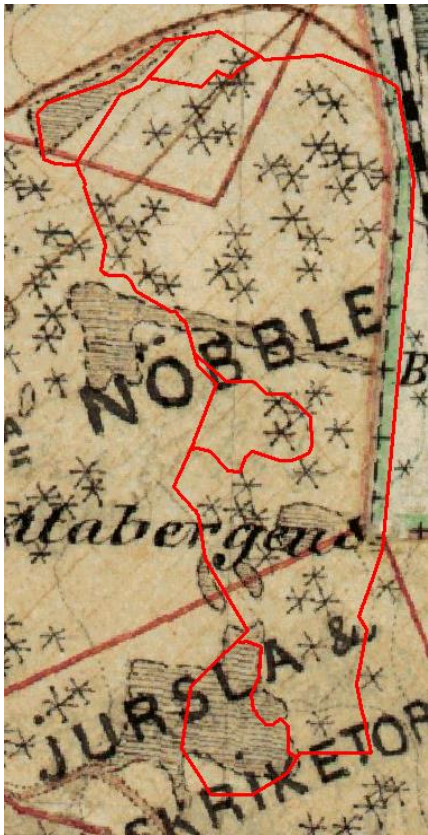
### 3.1 Naturbeskrivning

Klintabergsen ligger i Norrköpings kommuns allra nordligaste del. Skogen domineras av gammal tallskog på hållmarker. Den nordöstra delen har en mycket speciell och småbruten, varierad topografi med bergpartier, små klyftor och många lodytor. Fuktiga och bördiga sänkor finns insprängda bland hållarna. I dessa dominerar gran. På några ställen har små våtmarker bildats i svackor och fördjupningar. Här växer också gran mellan vitmosstuvor, skvattram och tuvull. Reservatet ligger på en plåtå omgivet av branta sluttningar mot norr och öster medan avgränsningen mot omgivande landskap i syd och väst är mer plan.

I området finns gott om gamla träd och död ved framför allt av tall. Den sällsynta raggbocken, som lever i gamla grova tallågor, har tidigare hittats i södra delen av området. Det finns stor chans att arten lever kvar eftersom tillgången på döda tallar är relativt god.

Området ligger i värdestrakt för tallskog och barrblandskog.

### 3.2 Historisk och nuvarande markanvändning



Karta 2. Häradskartan.

Häradskartan från 1860-talet visar att området var barrskogsklätt med insprängda våtmarksområden. Det fanns inga hävdade ytor som åkrar eller slåtterytor.

Området har inte varit så attraktivt eller lönsamt att bruka. Det finns dock spår i området, till exempel mycket gamla stubbar, som visar att det tidigare fanns människor som på olika sätt använde skogen.



Gammal stubbe

Foto: Jens Johannesson

### 3.3 Områdets bevarandevärden

#### 3.3.1 Biologiska bevarandevärden

De biologiska värdena är främst knutna till de gamla träden av tall och gran, den döda veden och variationen i topografi som skapar en mängd olika biotoper. Hällmarkstallskogen dominerar landskapet men i svackor och slänter är jorddjupet större och fuktigheten högre vilket skapar bättre förutsättningar för gran. Enstaka lövträd som asp och björk förekommer också. Slänterna mot öster och norr är rika på sten och block. I svackorna, mellan hällmarkerna, ligger små våtmarksområden insprängda bevuxna med vitmossa. I norr avgränsas området av en öppen våtmark med tuvull och starr och med flera öppna vattenspeglar.

De gamla träden och den döda veden hyser en mängd arter varav många är sällsynta. Till de mest ovanliga hör skalbaggen raggbock som lever i grova tallågor. I den nordvända slutningen i områdets norra del växer de krävande hänglavarna garnlav och talltagellav på några av de gamla tallarna. Andra intressanta kryptogamer som är funna i området är dvärgbägarlav och laxticka som båda hittats på tallågor och skuggblåslav som växer på lodytor.

Artlista

Tabell 1. Artlista på rödlistade arter och signalarter

Svenskt namn	Vetenskapligt namn	Status
<b>Fåglar</b>		
Tjäder	<i>Tetrao urogallus</i>	Natura 2000-art
<b>Insekter</b>		
Branshjon (spår av)	<i>Callidium coreaseum</i>	S
Skalbagge; vivlar	<i>Sibinia primita</i>	NT
Raggbock	<i>Tragosoma depsarium</i>	NT
<b>Mossor</b>		
Flagellkvastmossa	<i>Dicranum flagellare</i>	S
Asphättemossa	<i>Orthotrichum gymnostomum</i>	S
<b>Lavar</b>		
Garnlav	<i>Alectoria sarmentosa</i>	NT
Kattfotslav	<i>Arthonia leucopellaea</i>	S
Talltagel	<i>Bryoria fremontii</i>	S
Nästlav	<i>Bryoria furcellata</i>	S
Skuggblåslav	<i>Hypogymnia vittata</i>	S
Gammelgranslav	<i>Lecanactis abietina</i>	S
Bårdlav	<i>Nephroma parile</i>	S
Korallav	<i>Sphaerophorus globosus</i>	S
<b>Svampar</b>		
Laxticka	<i>Hapalopilus salmonicolor</i>	VU
Orange taggsvamp	<i>Hydnellum aurantiacum</i>	S
Droptaggsvamp	<i>Hydnellum ferrugineum</i>	S
Gropticka	<i>Oligoporus guttulatus</i>	NT
Grovticka	<i>Phaeolus schweinitzii</i>	S
Tallticka	<i>Phellinus pini</i>	NT
Motaggsvamp	<i>Sarcodon squamosus</i>	NT

**ArtDatabanken, rödlistade arter sedan 2015:**

CR	Akut hotad
EN	Starkt hotad
VU	Sårbar
NT	Nära hotad

**Skogsstyrelsen metodik för nyckelbiotopsinventering:**

S	Signalart
---	-----------

3.3.2 Geologiska bevarandevärden

Berggrunden utgörs av granit. Den höglänta terrängen består nästan uteslutande av berg i dagen eller tunna moräntäcken. Torv underlagrar myrmarken och den öppna våtmarken i norr underlagras av kärrtorv. Öster om naturreservatet finns utbredda områden med svallad sand och grus. I norra delen av området i slutningen ner till myrmarken finns svallad strandlinje från den tid då havsytan låg här.



Karta 3. Digitala jordartskartan, ursprung 1:50 000 (SGU) samt den digitala höjdmodellen (Lantmäteriet). Rött – berg i dagen, ljusblått – morän, gråbrun – torv, gråbrunt med blå prickar – kärrtorv, orange - svallad sand och grus, grönt - isälvs sediment.

### 3.3.3 Kulturhistoriska bevarandevärden

Det finns inga registrerade forn- eller kulturlämningar men området är troligen inte väl undersökt i det avseendet. Två gamla gränsmarkeringar ligger på hällmark i områdets nordvästra del och några tallar, också i områdets norra del, har gamla delvis invallade spår av märkning för avverkning, så kallad bläckning. Fornlämningar skyddas av kulturmiljölagen.



*Gammal gränsmarkering*

*Foto: Eva Siljeholm*



### 3.3.4 Intressen för friluftslivet

De magra tallhällmarkerna är strövvänliga och brantpartierna och myrmarkerna gör området mångformigt och intresseväckande. Trots att området inte är så lätt att ta sig till med bil så är det ett område med stort upplevelsevärde.

### 3.4 Källuppgifter

Naturvårdsprogram, Norrköpings kommun 2002, område nr 5

Jordartskartan Katrineholm SV samt digitala jordartskartan, SGU.

Berggrundskartan Katrineholm SV samt digitala berggrundskartan, SGU.

Inventering om skyddsvärda skogar på Holmen Skog ABs mark, länsstyrelsen, 2006.



*Död ved och gammal barrskog*

*Foto: Eva Siljeholm*

## B. PLANDEL

### 1 Syfte med naturreservatet

Syftet med Klinta Hällar naturreservat är att bevara och vårda den biologiska mångfalden och variationen av värdefulla naturmiljöer som finns i området, främst hållmarkstallskog och barrblandskog. Området är kuperat med klippor, raviner och hållmarker som utgör viktiga biotoper för många ovanliga och känsliga arter. Gamla träd och död ved är viktiga strukturer. Ett övergripande mål är att livsmiljöer och arter enligt Natura 2000 ska uppnå eller behålla ett gynnsamt tillstånd samt även att reservatet ska kunna användas av friluftslivet. Vad gäller Klinta Hällar naturreservat handlar det främst om naturtypen ”Taiga” och därtill hörande flora och fauna.

Syftet ska nås genom att naturreservatet undantas från skogsbruk och åtgärder som kan påverka områdets hydrologi. Åtgärder för att upprätthålla delvis ljusöppna bryn mot ungskog kan bli aktuell liksom naturvårdsbränning i delar av området För att nå syftet för friluftslivet kan till exempel information och vandringsled bli aktuella.

### 2 Disposition och skötsel av mark

Naturreservatet ska i huvudsak lämnas orört förutom i ungskogen som initialt ska skötas med försiktiga åtgärder. Eventuellt kan även naturvårdsbränning bli aktuellt i någon del med syftet att bevara områdets särpräglade natur med dess flora och fauna

Om fornlämningar och kulturhistoriska lämningar upptäcks i reservatet ska de skötas på ett sådant sätt att lämningen bevaras utan att naturvärden skadas.

Se vidare under respektive skötselområde.



*Gammeltallar i östra delen av skötselområde 1*

*Foto: Jens Johannesson*

## 2.1 Skötselområden

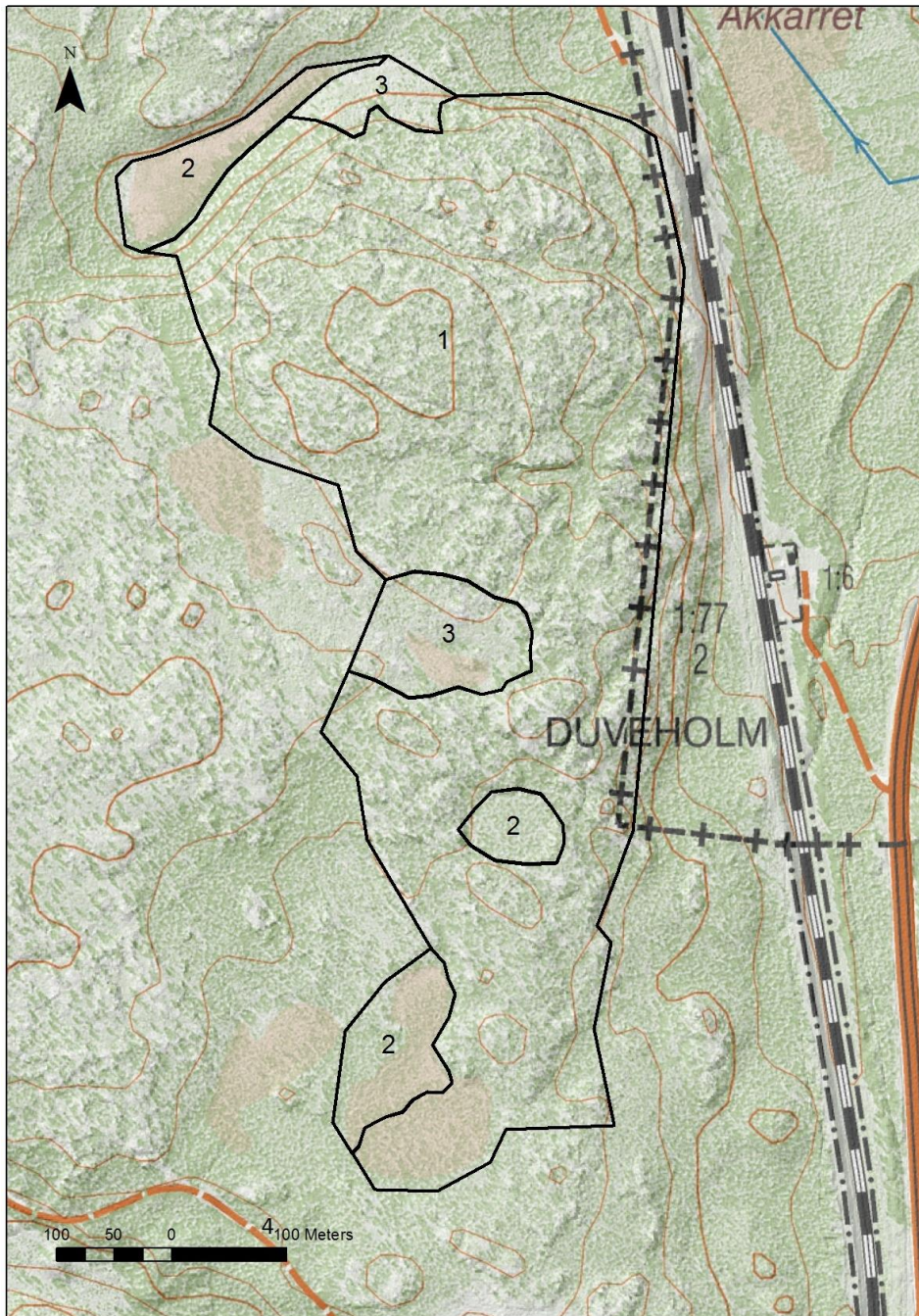
Reservatet är indelat i fyra skötselområden;

1 Gammal talldominerad skog

2 Våtmarker

3 Ungskog

4 Anordningar för tillgänglighet (skylt och eventuellt vandringsled)



Karta 4. Skötselområden. © Bakgrundskarta Lantmäteriet.

### 2.1.1. Skötselområde 1 *Gammal talldominerad skog*

**Areal:** 23,4 hektar

**Naturtyp enligt Natura 2000:** Taiga, naturtypskod 9010 – 23,4 hektar

**Målnaturtyp:** Taiga, naturtypskod 9010 – 23,4 hektar

#### **Beskrivning**

Området är kuperat med mycket berg i dagen på höglänta delar. Branter och dalgångar skapar en stor variation i miljöer. I nordöstra delen av skötselområdet är topografin extremt småbruten med sprickbildningar, små raviner, hällar och små lodytor. På hällmarken är det magert och torrt och här dominerar tall och i bottenskiktet olika lavar som renlav och fönsterlav. Många av träden är gamla och det finns ganska gott om död ved både som torrträd och lågor. I små svackor där regnvatten samlas bildas våtmarker med bland annat vitmossor. I branter och raviner är miljön fuktigare och mer näringsrik och här dominerar gran i trädskiktet. En del björk och asp förekommer.

Den sällsynta raggbocken som lever i grova tallågor har tidigare hittats i södra delen av området. Det finns mycket död ved av tall så det är stor chans att arten finns kvar. I nordslutningen i områdets norra del växer de krävande hänglavarna garnlav och talltagellav på några av de gamla tallarna. Andra intressanta kryptogamer som är funna i området är dvärgbägarlav på tallågor och skuggblåslav som växer på lodytor. Den döda veden hyser fler ovanliga arter som den rödlistade groptickan på liggande gran och laxticka på en tallåga.

I området finns spår efter brand på stubbar och äldre tallar.

#### **Bevarandemål och gynnsamt tillstånd**

I skötselområdet bevaras och utvecklas de olika talldominerade gammelskogsmiljöerna med ett visst inslag av löv, samt de strukturer som hör till dessa naturtyper. Omvälvande störningar i form av till exempel insektsangrepp eller brand, kan leda till att hela eller delar av skogen under perioder har en annan karaktär. Detta är en del av skogens utveckling. Gamla träd och död ved i olika nedbrytningsstadier och olika exponeringsgrad är viktiga strukturer. Solbelysta tallar, både levande och döda, är ett prioriterat och viktigt inslag, men området ska även bevara en variation av öppnare och mer slutna partier. Löv, särskilt asp, ska även i framtiden finnas som ett mindre inslag. Senvuxna och gamla granar ska finnas i stor omfattning.



*Brandspår på stubbe Foto: Jens Johannesson*

Rödlistade arter i synnerhet och andra arter i allmänhet, som är knutna till eller beroende av lång skoglig kontinuitet, gamla träd och död ved i olika former, även solexponerad, ska fortleva på lång sikt och helst öka i utbredning och populationsstorlek.

#### **Åtgärder**

- För att långsamt skapa torrakor och så småningom lågor av medelgrov tall ringbarkas cirka 20 till 30 tallar. Inga riktigt gamla tallar dödas. Åtgärden fördelas på två etapper.

- För att snabbt bidra till yngelvirke för den rödlistade raggbocken och andra vedskalbaggar läggs cirka 20 till 30 tallar omkull. Åtgärden fördelas på två etapper. Inga riktigt gamla träd tas ned.
- Eventuell naturvårdsbränning kan utföras i lämplig del av skötselområdet.

### 2.1.2 Skötselområde 2, Våtmarker

**Areal:** 2,5 hektar

**Naturtyp enligt Natura 2000:**

Skogbevuxen myr, naturtypskod 91D0 – 1,5 hektar

Öppen mosse, naturtypskod 7140 – 0,9

**Målnaturtyp:**

Skogbevuxen myr, naturtypskod 91D0 – 1,5 hektar

Öppen mosse, naturtypskod 7140 – 0,9 hektar

**Beskrivning**

Den större myrmarken i norr är trädlös och på flera ställen syns öppna vattenspeglar mellan gunglyn. Här växer bland annat vattenklöver och tuvull. Mot öster står en del vass.

Den större mossen i söder är glest tallbevuxen. Här hittas bland annat skvattram och vitmossor. Runt mossen finns en tydligt blötare lagg.

Det finns flera små myrmarker och kärrområden mellan hällarna och i ravinerna. De har dock inte pekats ut som ett egna skötselområden utan ingår i skötselområde 1. Men de fyller en viktig funktion för att skapa mångformighet. I flera av dessa finn en hel del död ved som är ett viktigt substrat för många mossor, lavar och kärlväxter.



Öppen våtmark i norr

Foto: JensJohannesson



*Tallrismosse med skvattram*

*Foto: Eva Siljebolm*

### **Bevarandemål och gynnsamt tillstånd**

Skötselområdet ska behålla samt utveckla de naturvärden som finns knutna till skogbevuxen och öppen myr. Utpekade livsmiljöer och arter enligt Natura 2000 skall uppnå eller behålla en gynnsam bevarandestatus. Rödlistade arter i synnerhet och andra arter i allmänhet, som är knutna till eller beroende av dessa miljöer, ska fortleva på lång sikt och helst öka i utbredning eller populationsstorlek. Mängden död ved ska öka och en del av den döda veden ska ha god ljusstillgång. Hydrologin ska vara fortsatt naturlig, utan påverkan av konstgjord dränering. De öppna delarna av myrmarken har inte minskat sin utbredning.

### **Åtgärder**

- Inga åtgärder

#### 2.1.3 Skötselområde 3, Ungskog

**Areal:** 1,84 hektar

**Naturtyp enligt Natura 2000:** -

**Målnaturtyp:** Taiga, naturtypskod 9010 – 1,84 hektar

### **Beskrivning**

Centralt i naturreservatets västra del i en sänka ligger en ungskog på drygt en hektar. Delar är av våtmarkskaraktär med en del ung björk, öppna gläntor och buskar av skvattram och odon tillsammans med tuvull och tranbär på vitmossan. Den västra delen av ungskogen är fastare med tall i 20-årsåldern och en del björk. Tallen står bitvis ganska glest och området har röjts en gång. I reservatet norra del, strax öster om den öppna våtmarken ligger en björkdominerad ungskog.



*Björkdominerad ungskog i norr*

*Foto: Jens Johannesson*

### **Bevarandemål och gynnsamt tillstånd**

Skötselområdet ska utveckla de naturvärden som finns i målnaturtypen Taiga. På lång sikt ska alla arter som är knutna till naturtypen finnas i området i stabila populationer. Mängden död ved ska vara stor och en del av den döda veden ska ha god ljusställgång.

### **Åtgärder**

- Mindre insatser såsom avdödande av enstaka unga tallar i det södra delområdet i brynen mot norr och öster mot skötselområde 1 för att skapa en viss öppenhet. Åtgärden görs som engångsinsats.
- Enstaka tallar friställs, maximalt tio stycken, för att kunna utvecklas till vidgreniga träd. Inga björkar tas ner vid åtgärden.
- Området lämnas i övrigt, och efter engångsåtgärder, till fri utveckling.

#### 2.1.4 Skötselområde 4, *Anordningar för friluftslivet*

##### Beskrivning

Idag har området mycket få besökare. Troligen på grund av sitt otillgängliga läge utefter järnvägen. Besöksvärdet ligger främst i upplevelsen av en för regionen typisk natur som ändå är relativt ovanlig idag, med gamla träd och en stor mängd död ved. Reservatet särprägel består främst av den speciella småbrutna topografin i den norra delen med hållar, skrevor och små lodytorna

##### Bevarandemål och gynnsamt tillstånd

Informationen i området ska vara lätt tillgänglig och bidra till och förhöja upplevelsen av besöket. Informationen ska bidra till att syftet med områdesskyddet uppnås. Områdets friluftslivsanläggningar ska vara i gott skick och underlätta för besökare att uppleva området.

##### Åtgärder

- Uppsättning av skylt och eventuellt iordningställande av en vandringsled.



*Klippskreva och torrträd*

*Foto: Eva Siljebolm*

## 2.2 Sammanfattning och prioritering av planerade skötselåtgärder

Skötselåtgärd	När	Var	Prioritet
Begränsad utglesning mot brynet till gammal skog i norr och öster	2017 - 2018	Skötselområde 3	2
Friställning av enstaka tallar i ungskogen	2017 - 2018	Skötselområde 3	2
Skapande av tallved genom ringbarkning och nertagning (20 plus 20 träd)	2017-2018	Skötselområde 1	1
Friställning av enstaka gamla vidkroniga träd	2017-2018	Skötselområde 1	2
Informationsskylt	2017	Skötselområde 4	1

## 2.3 Jakt

Jakt är tillåten inom hela reservatet. Vid jakt får jakthund användas. Älgdragare eller motsvarande för fällt vilt får användas med stor försiktighet. Markskador på grund av körning ska undvikas.

## 2.4 Utmärkning av reservatets gräns

Utmärkning av reservatsgränsen ska utföras av naturvårdsförvaltaren enligt Naturvårdsverkets anvisningar.



### 3. Tillsyn

För närvarande bedöms ingen speciell tillsynsman behövas inom reservatet. Tillsyn av reservatet skall skötas av Länsstyrelsen

### 4. Dokumentation och uppföljning

Uppföljning av skyddade områden är nödvändigt för att effektivisera och förbättra naturvårdsarbetet i skyddade områden. Uppföljning i skyddade områden ska alltid vara kopplad till syftet med det skyddade området. Uppföljningen ska ligga till grund för revidering av skötselplanen.

#### 4.1. Inventeringar

Inga särskilda inventeringar planeras i dagsläget inom reservatet.

#### 4.2. Uppföljning

##### 4.2.1. Uppföljning av bevarandemål

Uppföljningen ska ske enligt en för reservatet beslutad uppföljningsplan som anger målindikatorer, tröskelvärden och metodik kopplade till bevarandemålen för olika naturtyper i denna skötselplan. Precisering ska ske i databasen Skötsel-DOS. Uppföljningsplanen ska hållas uppdaterad av Länsstyrelsen. Uppföljningsplanen ska ha sin utgångspunkt i den regionala uppföljningsplanen för Östergötland.

##### 4.2.2 Dokumentation av skötselåtgärder

Alla skötselåtgärder som utförs inom naturreservatet ska dokumenteras med foto och skriftligt före och efter genomförande. I dokumentationen ska framgå vilka åtgärder som genomförts och när de genomfördes, samt vem som utförde åtgärden.

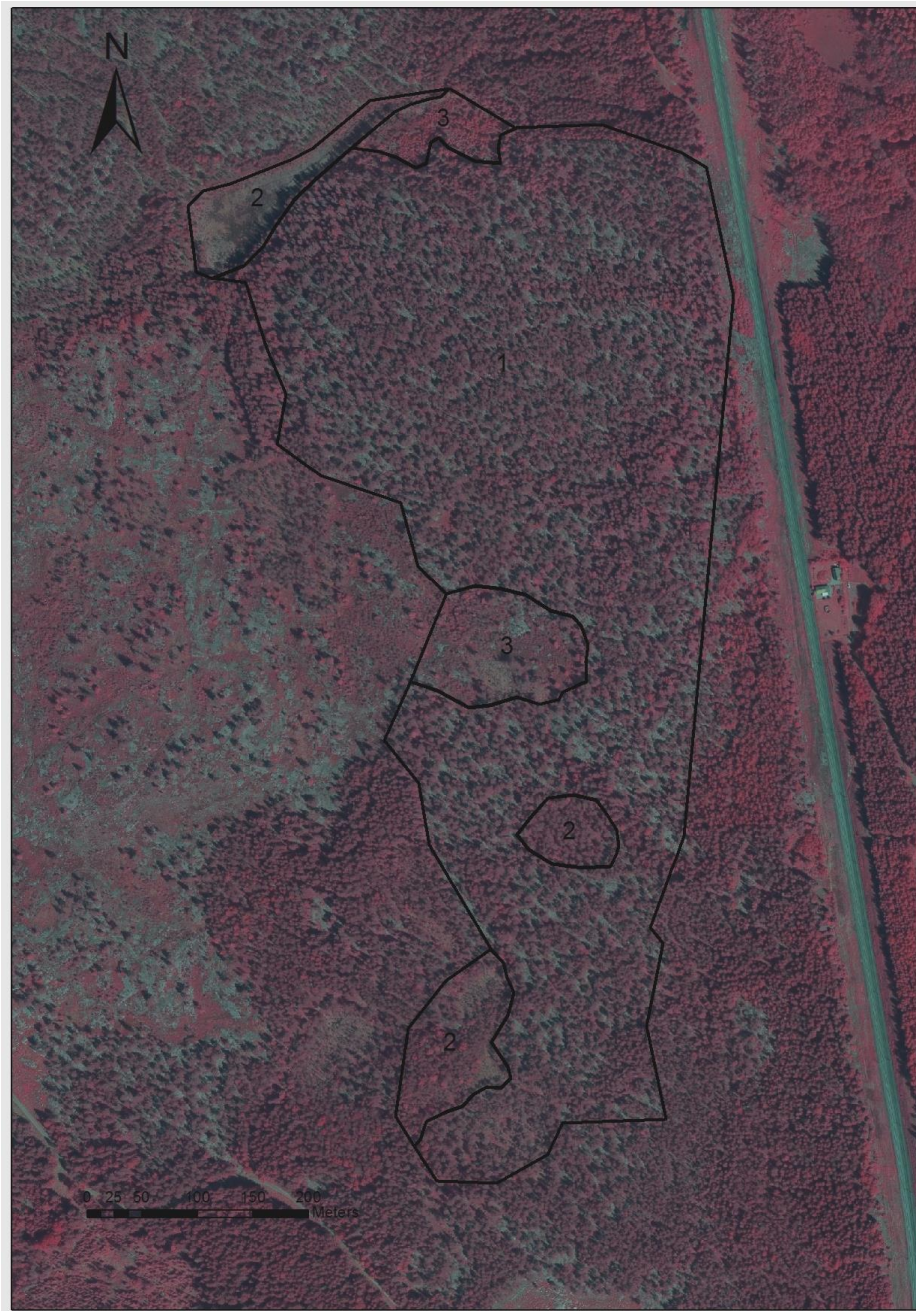
Strukturella beståndsförändringar efter storskaliga störningar skall alltid följas upp.

### 5. Finansiering av naturvårdsförvaltningen

#### 5.1 Finansiering av naturvårdsförvaltningen

Alla i planen redovisade åtgärder bekostas av offentliga medel. Även andra finansiärer, exempelvis fonder eller stiftelser, kan bli aktuella. Dessa medel skall i så fall administreras av Länsstyrelsen.

## 6 Kartor



Karta 5. Ortofoto IR (© Lantmäteriet).