

Enligt sändlista

## BILDANDE AV *Nördhöjdens naturreservat*

Objektnummer	2045615
Län	Västernorrland
Kommun	Sollefteå
Socken	Ramsele
Fastighet	Del av Ramsele-Nordsjö 1:10* *) Fastighetsbildning pågår
Markägare	Staten genom Naturvårdsverket.
Förvaltare	Länsstyrelsen
Lägesbeskrivning	20 kilometer nordväst om Ramsele
Mittpunkt	x: 557491,5 y: 7060545 (SWEREF 99)
Areal [hektar]	52,6
Prod skogsmark [ha]	50,5
Naturtyper [ha]	Granskog 30,2 Lövblandad barrskog 9,2 Barrblandskog 5,6 Triviallövskog 5,4 Skogsimpediment 0,8 Tallskog 0,1

### LÄNSSTYRELSENS BESLUT

Med stöd av 7 kap. 4 § miljöbalken (1998:808) förklarar länsstyrelsen det område som utmärkts på bifogad karta, bilaga 1, som naturreservat.

För att uppnå och tillgodose syftet med naturreservatet förordnar länsstyrelsen i enlighet med 7 kap. 5, 6 och 30 §§ miljöbalken samt 22 § förordningen (1998:1252) om områdesskydd enligt miljöbalken m.m., att de föreskrifter som framgår av detta beslut ska gälla beträffande naturreservatet.

Föreskrifterna enligt 7 kap. 5 och 6 §§ miljöbalken gäller från den dag de vinner laga

kraft. Föreskrifterna enligt 7 kap. 30 § miljöbalken gäller från kungörelsedatum även om beslutet överklagas.

I enlighet med 3 § förordningen om områdesskydd enligt miljöbalken m.m. fastställer länsstyrelsen bifogad skötselplan.

## **SYFTE**

Området skyddas i syfte att bevara biologisk mångfald och en värdefull naturmiljö, närmare bestämt en barrnaturskog med bitvis stort lövträdsinslag med mycket av de strukturer, såsom död ved och äldre träd, som är kännetecknande för ett naturligt fungerande skogsekosystem.

För att bibehålla en lövträdsrik beståndsstruktur och gynna naturvärden knutna till lövträd och äldre tall kan den sydligaste delen av reservatet komma att skötas med aktiva insatser, såsom ringbarkning av gran, luckhuggningar och stängslingar, som inriktar sig mot att gynna befintliga lövträd men även att skapa lövträdsfryngring. De grandominerade delarna ska i huvudsak utvecklas fritt efter naturligt förekommande processer.

## **RESERVATSFÖRESKRIFTER**

A. Föreskrifter enligt 7 kap. 5 § miljöbalken om inskränkningar i rätten att använda mark- och vattenområden.

Utöver vad som för övrigt gäller är det förbjudet att:

- 1 uppföra byggnad, mast eller annan anläggning.
- 2 bedriva täkt, anordna upplag, borra, spränga, schakta, gräva, muddra, utfylla, tippa eller på annat sätt skada mark eller block.
- 3 dika, dikesrensa eller dämna.
- 4 anlägga luft-, eller markledning, stängsel eller hägnad.
- 5 anlägga väg, stig, bro eller spång.
- 6 bedriva skogsbruk; avverka eller på annat sätt skada levande eller döda, stående eller omkullfallna, träd och buskar, samt utföra annan skogsvårdsåtgärd.
- 7 sprida kemiska eller biologiska bekämpningsmedel, kalk eller gödselmedel.
- 8 inplantera djur, växter eller andra organismer.
- 9 framföra motordrivet fordon. Förbudet gäller inte snöskoter på snötäckt mark samt uttransport av fällda älgar, björnar och annat högvilt, varvid risken för skador på mark och vegetation ska minimeras.
- 10 upplåta mark för militär övningsverksamhet.
- 11 uppföra jaktorn utan länsstyrelsens tillstånd.

B. Föreskrifter om förpliktelser för ägare och innehavare av särskild rätt att tåla intrång enligt 7 kap. 6 § miljöbalken.

Markägare och innehavare av särskild rätt förpliktigas tåla att följande åtgärder vidtas för att tillgodose ändamålet med reservatet:

- 1 upphuggning och markering av reservatsgränsen.
- 2 uppsättning av informationstavlor.
- 3 selektiva fällningar/ringbarkningar och luckhuggningar i syfte att gynna lövträd och/eller äldre tall, i delområde som framgår av beslutskartan.
- 4 uppsättning och underhåll av hägnader för att förhindra älgbeta av lövträd.
- 5 undersökningar av mark, vatten, vegetation, djurliv, samt markering av därtill hörande ytor.
- 6 anläggning och underhåll av stigar.

C. Föreskrifter enligt 7. kap 30 § miljöbalken om rätten att färdas och vistas inom reservatet samt om ordningen i övrigt inom reservatet.

Utöver vad som för övrigt gäller är det förbjudet att:

- 1 fälla eller på annat sätt skada levande eller döda stående eller omkullfallna träd och buskar.
- 2 plocka, gräva upp eller på annat sätt ta bort kärlväxter, mossor, lavar eller svampar, med undantag för plockning av matsvamp.
- 3 insamla eller föra bort insekter eller andra ryggradslösa djur.
- 4 genom grävning eller på annat sätt skada mark och block.
- 5 uppföra anläggning, såsom vindskydd, koja, bänk, spång, stängsel, ledning, mast eller torn.
- 6 framföra motordrivet fordon annat än på befintlig väg för motorfordonstrafik. Förbudet gäller inte snöskoter på snötäckt mark.
- 7 sätta upp skylt, tavla, affisch eller göra inskrift.
- 8 genomföra tävlingar, lägerverksamhet eller andra större arrangemang utan länsstyrelsens tillstånd.
- 9 klättra i boträd eller på annat sätt medvetet störa eller skada djurlivet.

Föreskrifterna ska inte utgöra hinder för bedrivande av renskötsel, inklusive exempelvis snöskoterkörning, i enlighet med bland annat rennäringslagen (1971:437) och terrängkörningsförordningen (1978:594).

Föreskrifterna ska inte heller utgöra hinder för underhåll av vägar som löper intill reservatet. Träd som fallit, eller hotar att falla, över väg eller byggnad får fällas/kapas och ska lämnas i reservatet.

Tillstånd enligt föreskrift C8 kan innebära att undantag ges från flera föreskrifter. För verksamheten gäller att eventuell åverkan inte annat än alldeles obetydligt får påverka de



värden som reservatet syftar till att bevara.

Föreskrift C9 ska inte hindra ringmärkning av fågel i enlighet med övrigt regelverk.

Länsstyrelsen kan ge tillstånd för vetenskapliga undersökningar som innebär någon form av markering, fällfångst eller annan åverkan, under förutsättning att denna åverkan inte annat än alldeles obetydligt påverkar de värden som reservatet syftar till att bevara. Vetenskapliga undersökningar som inte innebär markering av provytor eller annan åverkan är tillåtna i reservatet. Vidare ska föreskrifterna inte hindra att i vetenskapligt syfte ta minsta möjliga mängd belägg för artbestämning av exempelvis svampar eller insekter. Observera dock att insamling av vissa arter även kan vara reglerad i artskyddsförordningen, och inte får samlas in (2007:845).

I enlighet med 2 § förordningen om områdesskydd enligt miljöbalken m.m., ansvarar länsstyrelsen för förvaltningen av reservatet. Föreskrifterna ska inte utgöra hinder för förvaltaren, eller den som förvaltaren uppdrar åt, att utföra de åtgärder som anges ovan under B och vars utförande beskrivs närmare i skötselplanen.

Föreskrifterna under C gäller även fastighetsägare och innehavare av särskild rätt till fastighet när de inte nyttjar sin rätt att bruka fastigheten.

## **SKÄLEN FÖR BESLUT**

### **Områdesbeskrivning**

Området utgörs av Nördhöjdens nord-, öst och sydsluttning på 365 till 475 meter över havet, det vill säga ovan högsta kustlinjen. Berggrunden utgörs av granit och jordarten är morän med inslag av hällar och enstaka lodytor.

Norra och östra delen av området utgörs av naturskogsliknande granskog. Här har självgallring resulterat i ansamlingar av färskare granlågor. Äldre lågor förekommer endast i mindre utsträckning och den så kallade lågakontinuiteten är bruten. Granarna är vanligen slätbarkade, men 200-åriga exemplar hittas i exempelvis nordsluttningen. Äldre, varav några mycket grova aspar finns i den grandominerade delen av reservatet. Även grova björkar och äldre lunglavsbeklädda sälgar finns spridda i området. En del tallöverståndare finns i sydost, i övre delen av den branta sluttningen. Merparten av områdets sydsluttning domineras av yngre, högvuxen asp samt en del sälj och björk med varierande mängd gran.

I större delen av området, förutom i de brantaste partierna, återfinns avverkningsstubbar av olika ålder.

Naturvärdena är främst knutna till antalet lövträd och framförallt asparna, samt inslaget av äldre barrträd.

Lunglav, vitgrynig nållav, småflikig brosklav, rosenticka, ullticka, doftskinn, koralltaggsvamp, gränsticka, stjärntagging (samtliga rödlistekategori NT\*) och rynkskinn (rödlistekategori VU\*) är exempel på rödlistade lavar och svampar som hittats i reservatet. Intressanta kärlväxter i området är nordisk stormatt, toлта, hultbräken, hässlebrodd, strutbräken och kramsrams samt de fridlysta orkidéerna knärot (NT\*) och spindelblomster.

Inga kända kulturmiljölämningar finns inom reservatsområdet. Området besöks i ringa omfattning av allmänheten. Naturreservatet Lill-Mårdsjön ligger endast 100 meter söder om Nördhjden, se beslutskarta.

\*) NT= "nära hotad", VU="sårbar" enligt 2015 års rödlista.

### **Ärendets beredning**

2004 inventerades området av länsstyrelsen inom ramen för en inventering av värdefulla skogar på bolagsmark i länet.

Reservatet finns registrerat som naturvårdsobjekt (objektnummer 83595) vid länsstyrelsen sedan 2011. SCA har registrerat en nyckelbiotop i området. En stor del av området var frivilligt avsatt när det var i SCAs ägo.

Under 2014 förvärvade Naturvårdsverket området av SCA (NV-01806-14). Det ingick i det så kallade ESAB-paketet där staten erbjöd de stora skogsbolagen mark från Sveaskog i utbyte mot områden på bolagsmark som planerades bli naturreservat.

Reservatet ligger inom kärnområdet för rennäringens riksintresse. I Sollefteå kommuns översiktsplan från 1990 redovisas Nördhjden inom ett område som är av regionalt intresse för friluftslivet. Inga anläggningar eller specifika planer finns dock redovisade inom reservatsområdet. Arbetet med en ny översiktsplan pågår och i det nuvarande, ej ännu godkända förslaget till översiktsplan, finns Nördhjden med som naturvärdesobjekt. Inga potentiellt motstående intressen finns redovisade för området.

Under remissbehandlingen har digitalt underlagsmaterial från mineralrättsregistret kontrollerats. Inga förfallna, beviljade eller ansökta undersökningstillstånd har påträffats.

Yttrande har inkommit från Sollefteå kommun, SGU och Skogsstyrelsen. Kommunen, SGU och Skogsstyrelsen har inget att erindra mot reservatsförslagetbeslutet. Skogsstyrelsen är positiv till av lövskötsel lyfts fram.

### **Länsstyrelsens bedömning**

Nördhjden är ett grandominerat skogsområde med lövträdsparter med framförallt asp. Området har sedan tidigare påverkats av huggningar, men har under ett antal decennier stått tämligen opåverkat av rationellt skogsbruk. Detta har resulterat i en mosaikartad struktur med dels delar som idag utgör så kallade värdekärnor och andra delar som är på väg att bli värdekärnor och utveckla skogsbiologiskt viktiga strukturer, såsom äldre träd och död ved. Dessa värden är ovanliga i dagens av skogsbruk präglade landskap och är av grundläggande vikt för att bevara livsformer knutna till områden med mer naturlig skogsdynamik. Naturvärdena i området är följaktligen oförenliga med konventionella skogsbruksmetoder och annan exploatering.

Genom naturreservatsbildning undanröjs de hot mot naturvärden som konventionella skogsbruksmetoder och annan exploatering utgör.



I naturvårdsverkets rapport 6561, Förvaltning av skogar och andra trädbärande marker i skyddade områden, anges begränsning av gran i triviallövskogar som en förvaltningsinriktning som bör komplettera den grundläggande inriktningen under perioden 2013-2020. Förvaltningsinriktningen anges framför allt som en artinriktad skötselåtgärd och en mindre prioriterad förvaltningsinriktning i boreal region. Huvuddelen av reservatet ska lämnas till fri utveckling. Lövträds gynnande åtgärder kan dock komma att utföras inom mindre delar av reservatet där naturvärdena är knutna till lövträd och där granen förväntas ta över om området lämnas till fri utveckling. Aktiv skötsel i det yngre lövträdsrika beståndet, skötselområde 2 i bilaga 3, anses vara av stor vikt för fortsatt lövutveckling och lövkontinuitet i reservatet.

I den händelse en hotad art påträffas eller kunskapsläget ändras för en idag känd art i reservatet, och det långsiktiga bevarandet av arten inte bedöms tryggat med nuvarande förvaltningsinriktning, skulle det kunna finnas skäl att utfärda en dispens som möjliggör åtgärder för arten. Sådan eventuell dispens bör motiveras av aktuell, välgrundad biologisk kunskap. Vidare bör eventuella åtgärder långsiktigt följas upp och berörda delar dokumenteras före och efter åtgärd. En eventuell dispens förutsätter att särskilda skäl föreligger i enlighet med miljöbalken 7 kap. 7 §, vilket innebär att åtgärderna måste vägas mot de värden som utgjort grund för tillkomsten av detta områdesskydd.

Länsstyrelsen bedömer att området signifikant bidrar till uppfyllandet av miljömålet "Levande skogar". Urvalet av reservatsförslaget har gjorts i enlighet med de nationella och regionala strategierna för formellt skydd av skog från 2005.

Länsstyrelsen bedömer att ett naturreservat i det aktuella området är förenligt med kommunens översiktsplan och med hushållningsbestämmelserna i 3:e och 4:e kap. miljöbalken.

Länsstyrelsen finner vid en vägning mellan enskilda och allmänna intressen i enlighet med 7 kap. 25 § miljöbalken att det för att skydda och bevara ovanstående naturvärden finns skäl att besluta om att bilda ett naturreservat, samt förordna om föreskrifter för området och att fastställa en skötselplan. För att uppnå det starka skydd som behövs för områdets naturvärden bör föreskrifterna bland annat omfatta förbud mot såväl exploateringsföretag som skogsbruk.

## **HUR MAN ÖVERKLAGAR**

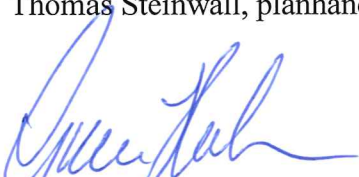
Den som vill klaga över detta beslut ska skriva till regeringen, men skicka eller lämna skrivelsen till länsstyrelsen, postadress: Länsstyrelsen, Enheten för skyddad natur, 871 86 Härnösand.

Skrivelsen ska ha kommit in inom tre veckor från den dag klaganden fick del av beslutet. I skrivelsen ska anges vilket beslut som överklagas och den ändring som begärs. Skriv namn, adress, telefonnummer och ärendets nummer. Om ytterligare upplysningar önskas, kontakta Oskar Norrgrann telefon 0611-34 92 38, oskar.norrgrann@lansstyrelsen.se.

Beslutet ska kungöras i länets författningssamling, i Post- och Inrikes Tidningar, i

Tidningen Ångermanland och i NordSverige. Den dag kungörelsen varit införd i ortstidning anses berörda ha fått del av beslutet.

I den slutliga handläggningen av detta ärende har även deltagit Ulrika Åsberg, länsjurist, Thomas Steinwall, planhandläggare, samt Torbjörn Engberg, enhetschef skyddad natur.



Gunnar Holmgren  
landshövding



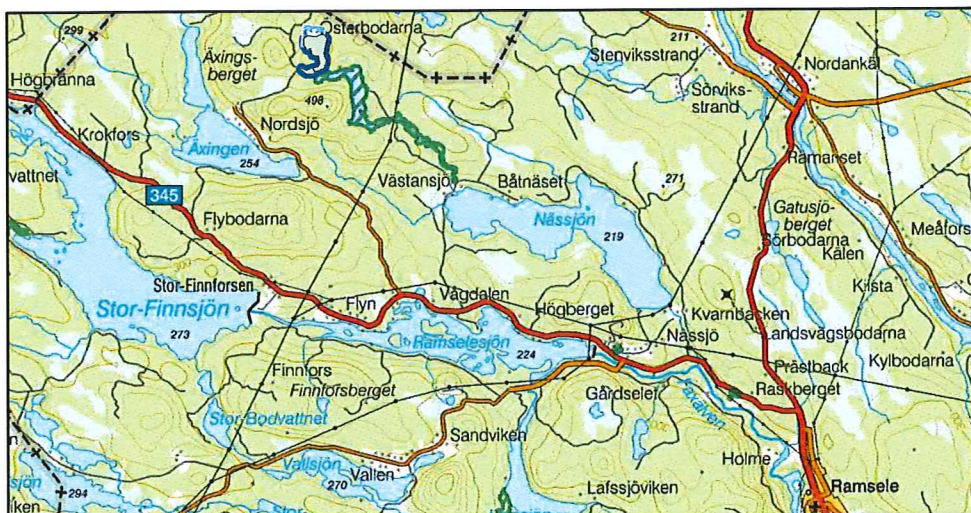
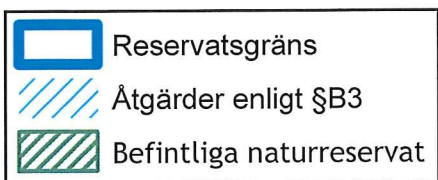
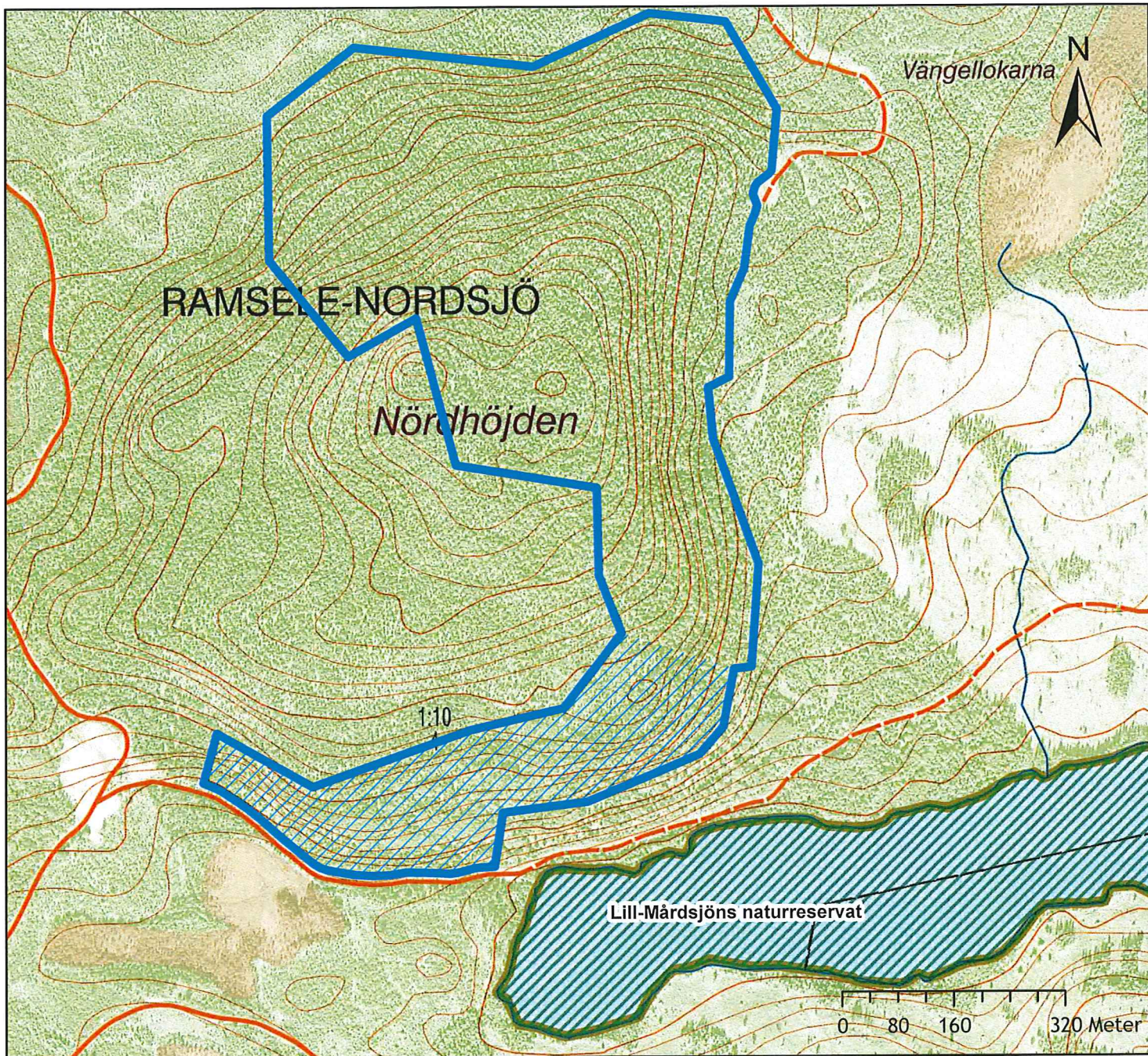
Oskar Norrgrann  
naturvårdshandläggare

### **Bilagor**

- 1 Beslutskarta
- 2 Sändlista
- 3 Skötselplan



# Nördhöjdens naturreservat





## Skötselplan för *Nördhöjdens naturreservat*

Denna skötselplan används lämpligast tillsammans med det beslut som utgör grunden för denna skötselplan. I beslutet återfinns viktig information såsom beslutsmening, syfte, föreskrifter och en sammanfattande beskrivning av området.

### **Gränser**

Reservatet ska märkas ut enligt svensk standard (SIS 03 15 22) genom målning på träd inom reservatet i gränsgatan och uppsättning av stolpar med reservatsbricka i gränsvinklar och där det är naturligt för besökare att korsa reservatsgränsen.

### **Brand**

Om okontrollerad brand uppkommer inom reservatet bör släckning inriktas mot naturliga avgränsningar och mot reservatets ytterkanter om räddningschefen anser att branden härmed slutligen kan bekämpas. All eventuell brandbekämpning bör ske med så skonsamma metoder som möjligt och med största hänsyn till mark, vegetation och vatten.

### **Servitut och samfälligheter mm**

Ett äldre skogsfångsservitut m.m. finns till förmån för Ramsele-Nordsjö 1:33 och ett allmänt färdsservitut finns till förmån för Ramsele-Nordsjö skifteslag.

### **Vägar**

Allmän väg 948 fram till byn Nordsjö, därefter enskild skogsbilväg fram till naturreservatet, belastande: Ramsele-Nordsjö 1:10, 1:3, 1:26 samt 1:33.

Ett vägavtal finns mellan Naturvårdsverket och SCA på vägen från byn Nordsjö fram till y-korsningen söder om reservatet.

### **Jakt**

Staten har upplåtit rätten till all jakt inom naturreservatet till SCA Skog AB. Upplåtelsen gäller till och med 30 juni 2020. Avtalet ska sägas upp ett år före avtalstidens utgång annars förlängs avtalet automatiskt med 5 år. Uppsägning förutsätter enligt upplåtelsen att jakten regleras i reservatsföreskrifter (Naturvårdsverkets diarienummer: NV-01806-14).

Reservatsföreskrifterna reglerar inte jakten i sig men reglerar utövandet enligt följande: Vid uttransport av högvilt får mindre banddriven älgdragare eller fyrhjulig motorcykel användas, varvid risken för markskador och spårbildning minimeras (se föreskrift A9). Siktgator får inte

röjas (se föreskrift A6). Tillstånd för uppförande av nya jaktorn ska sökas hos länsstyrelsen (se föreskrift A11).

Av reservatsföreskrifterna följer vidare att varken levande eller döda träd i reservatet får nyttjas för ved (se föreskrift A6). Dessutom bör anslag om pågående jakt sättas upp i anslutning till reservatstavlan (se skötselkartan).

## **Förvaltning och tillsyn**

Länsstyrelsen ansvarar för förvaltningen av reservatet och tillsynen när det gäller efterlevnaden av reservatsbestämmelserna.

## **Skötselområden med bevarandemål och åtgärder**

Området har indelats i tre skötselområden, skötselområde 3 omfattar hela reservatet.

### **Skötselområde 1**

*Grandominerad skog med inslag av grov asp*

Skötselområdet omfattar den grandominerade delen av reservatet, se skötselkarta.

#### Övergripande mål

Att låta skogsmiljöerna utvecklas fritt efter naturligt förekommande processer. Detta resulterar i strukturer såsom gamla, grova träd och stående och liggande döda träd, vilka är kännetecknande för ett naturligt fungerande och av människan i låg grad påverkat skogsekosystem.

#### Åtgärder

Inga åtgärder förutom uppföljning.

### **Skötselområde 2**

*Lövskog*

Skötselområdet är cirka 5 hektar stort och omfattar större delen av reservatets sydsluttning, se skötselkarta.

#### Övergripande mål

Att bibehålla en lövträdsrik skog och gynna naturvärden knutna till lövträd, framförallt asp.

#### *Målordikatorer:*

- Beståndsstrukturen är öppen till halvöppen med ett gott ljusinsläpp till marken.
- Föryngring av asp förekommer.

#### Åtgärder

- Lövträds gynnande åtgärder

För att gynna befintliga lövträd, i synnerhet asp, och skapa förutsättningar för lövträdsföryngring kan små luckor intill dessa träd skapas genom att granar ringbarkas eller fälls.



I enstaka fall kan enstaka aspar fällas för att förbättra diametertillväxten på de kvarvarande asparna eller för att skapa för yngning genom rotskott.

#### ■ Stängsling

Sker för yngning av lövträd kan det vara lämpligt att stängsla in en mindre del av området för att skydda plantorna mot framförallt älgbetet. När plantorna kommit över beteshöjd tas stängslet bort.

### Skötselområde 3

#### *Information och tillgänglighet*

Skötselområdet omfattar hela reservatet.

#### Övergripande mål

Att låta området vara fortsatt tillgängligt för allmänheten, samt att besökare ska få relevant information om reservatet.

#### *Målindikatorer:*

- Aktuell information finns på länsstyrelsens hemsida.
- Informationstavlan finns på plats och är i gott skick.

#### Åtgärder

- Informationstavla  
En informationstavla sätts upp vid vägen längs reservatets södra gräns, se skötselkarta.
- Information på hemsida  
En beskrivning läggs ut på länsstyrelsens hemsida.

### Sammanfattning och prioritering av åtgärder

Prio	Åtgärd	Skötsel- omr	Start	Intervall	Finansiering
1	Informationstavla	3	2017	löpande tillsyn	reservatsanslag
1	Information på hemsida	3	2016	löpande	reservatsanslag
2	Lövträds gynnande åtgärder	2	2017	vid behov	reservatsanslag
3	Stängsling	2	2017	vid behov	reservatsanslag

### Uppföljning

Uppföljning av reservatets syfte och gynnsam bevarandestatus för miljöer och arter är en prioriterad uppgift för reservatsförvaltningen, förutom de åtgärder som anges ovan.

### Sammanfattning av uppföljning

Skötsel- omr	Kvalitetsmål	Intervall
2	För yngning av asp förekommer.	löpande tillsyn

2	Beståndsstrukturen är öppen till halvöppen med ett gott ljusinsläpp till marken.	löpande tillsyn
3	Informationstavlan finns på plats och är i gott skick.	2017
3	Aktuell information finns på länsstyrelsens hemsida.	2017



# Nördhöjdens naturreservat

Skötselkarta  
Dnr: 511-1291-15

