

Enligt sändlista

BILDANDE AV *Killingkullens naturreservat*

Objektnummer	2045373
Län	Västernorrland
Kommun	Örnsköldsvik
Socken	Björna och Anundsjö
Fastighet	del av Remmarn 1:6*
	*Fastighetsbildning pågår.
Markägare	Staten genom Naturvårdsverket.
Förvaltare	Länsstyrelsen
Lägesbeskrivning	Cirka 35 km nordväst om Björna.
Mittpunkt	x: 658550,0 y: 7082017 (SWEREF 99)
Areal [hektar]	31,1
Prod skogsmark [ha]	27,2
Naturtyper [ha]	Tallskog 10,8
	Barrblandskog 9,2
	Granskog 4,1
	Lövblandad barrskog 3,1
	Hällmark 1,9
	Vatten 1,7
	Myr 0,3

LÄNSSTYRELSENS BESLUT

Med stöd av 7 kap. 4 § miljöbalken (1998:808) förklarar länsstyrelsen det område som utmärkts på bifogad karta, bilaga 1, som naturreservat.

För att uppnå och tillgodose syftet med naturreservatet förordnar länsstyrelsen i enlighet med 7 kap. 5, 6 och 30 §§ miljöbalken samt 22 § förordningen (1998:1252) om områdesskydd enligt miljöbalken m.m., att de föreskrifter som framgår av detta beslut ska gälla beträffande naturreservatet.

Föreskrifterna enligt 7 kap. 5 och 6 §§ miljöbalken gäller från den dag de vinner laga kraft. Föreskrifterna enligt 7 kap. 30 § miljöbalken gäller från kungörelsedatum även om beslutet överklagas.

I enlighet med 3 § förordningen om områdesskydd enligt miljöbalken m.m. fastställer länsstyrelsen bifogad skötselplan.

SYFTE

Området skyddas i syfte att bevara biologisk mångfald och värdefulla naturmiljöer. Detta innebär att bevara en brandpräglad talldominerad skog som har mycket av de strukturer, såsom döda stående och liggande träd, torrakor samt äldre träd, som är kännetecknande för ett naturligt brandpräglat skogsekosystem.

För att syftet ska uppnås och för att bibehålla, utveckla och återskapa en brandpräglad beståndsstruktur och gynna naturvärden knutna till sådan skog ska naturvårdsbränningar genomföras i reservatet.

RESERVATSFÖRESKRIFTER

A. Föreskrifter enligt 7 kap. 5 § miljöbalken om inskränkningar i rätten att använda mark- och vattenområden.

Utöver vad som för övrigt gäller är det förbjudet att:

- 1 uppföra byggnad, mast, brygga eller annan anläggning på mark eller i vatten.
- 2 bedriva täkt, anordna upplag, borra, spränga, schakta, gräva, muddra, utfylla, tippa eller på annat sätt skada mark, block eller vattenmiljöer.
- 3 dika, dikesrensa eller dämna.
- 4 anlägga väg, stig, bro eller spång.
- 5 anlägga luft- eller markledning, stängsel eller hägnad.
- 6 bedriva skogsbruk; avverka eller på annat sätt skada levande eller döda, stående eller omkullfallna, träd och buskar, samt utföra annan skogsvårdsåtgärd.
- 7 sprida kemiska eller biologiska bekämpningsmedel, kalk eller gödningsämnen.
- 8 inplantera djur, växter eller andra organismer.
- 9 framföra motordrivet fordon. Förbudet gäller inte motorbåt, snöskoter på snötäckt mark samt uttransport av skjutna älgar, björnar och annat högvilt, varvid risken för skador på mark och vegetation ska minimeras.
- 10 upplåta mark för militär övningsverksamhet.
- 11 uppföra jakttorn utan länsstyrelsens tillstånd.

B. Föreskrifter om förpliktelser för ägare och innehavare av särskild rätt att tåla intrång enligt 7 kap. 6 § miljöbalken.

Markägare och innehavare av särskild rätt förpliktigas tåla att följande åtgärder vidtas för att tillgodose ändamålet med reservatet:

- 1 upphuggning och markering av reservatsgränsen.
- 2 uppsättning av informationstavlor.
- 3 kontrollerade naturvårdsbränningar med eventuella därtill hörande åtgärder för att upprätthålla säkerheten, som exempelvis selektiva huggningsingrepp och anläggande av mineraljordssträngar, liksom åtgärder för att snabbare återfå markbete för renar.
- 4 undersökningar av mark, vatten, vegetation och djurliv, samt utmärkning av därtill hörande provtytor.
- 5 avlägsnande av eventuella främmande arter; exempelvis contorta-tall.

C. Föreskrifter enligt 7. kap 30 § miljöbalken om rätten att färdas och vistas inom reservatet samt om ordningen i övrigt inom reservatet.

Utöver vad som för övrigt gäller är det förbjudet att:

- 1 fälla eller på annat sätt skada levande eller döda, stående och omkullfallna, träd och buskar.
- 2 plocka, gräva upp eller på annat sätt ta bort mossor, lavar eller svampar, med undantag för plockning av icke fridlysta matsvampar och marklevande färgsvampar.
- 3 framföra motordrivet fordon. Förbudet gäller inte snöskoter på snötäckt mark samt motorbåt.
- 4 insamla eller föra bort insekter eller andra ryggradslösa djur.
- 5 genom grävning eller på annat sätt skada mark, block eller vattenmiljöer.
- 6 sätta upp skylt, tavla, affisch eller göra inskrift.
- 7 uppföra anläggning, såsom vindskydd, koja, bänk, spång, bro, stängsel, ledning, mast, eller torn.
- 8 genomföra tävlingar, lägerverksamhet eller andra större arrangemang utan länsstyrelsens tillstånd.
- 9 klättra i boträd eller på annat sätt medvetet störa eller skada djurlivet.

Föreskrifterna ska inte utgöra hinder för bedrivande av renskötsel, inklusive exempelvis snöskoterkörning, i enlighet med bland annat rennäringslagen (1971:437) och terrängkörningsförordningen (1978:594).

Föreskrifterna ska inte heller utgöra hinder för underhåll av skogsbilvägen som löper längs med reservatets norra kant. Träd som har fallit, eller hotar att falla, över vägen får kapas och ska lämnas i reservatet.

Länsstyrelsen kan ge tillstånd för vetenskapliga undersökningar som innebär någon form av markering, fällfångst eller annan åverkan, under förutsättning att denna åverkan inte annat än alldeles obetydligt påverkar de värden som reservatet syftar till att bevara. Vetenskapliga undersökningar som inte innebär markering av provtytor eller annan åverkan är tillåtna i reservatet. Vidare ska föreskrifterna inte hindra att i vetenskapligt syfte ta minsta möjliga

mängd belägg för artbestämning av exempelvis svampar eller insekter. Observera dock att insamling av vissa arter även kan vara reglerad i artskyddsförordningen (2007:845).

Tillstånd enligt föreskrift C8 kan innebära att undantag ges från flera föreskrifter. För verksamheten gäller att eventuell åverkan inte annat än alldeles obetydligt får påverka de värden som reservatet syftar till att bevara.

Föreskrift C9 ska inte hindra ringmärkning av fågel i enlighet med övrigt regelverk.

I enlighet med 2 § förordningen om områdesskydd enligt miljöbalken m.m., ansvarar länsstyrelsen för förvaltningen av reservatet. Föreskrifterna ska inte utgöra hinder för förvaltaren, eller den som förvaltaren uppdrar åt, att utföra de åtgärder som anges ovan under B och vars utförande beskrivs närmare i skötselplanen.

Föreskrifterna under C gäller även fastighetsägare och innehavare av särskild rätt till fastighet när de inte nyttjar sin rätt att bruka fastigheten.

SKÄLEN FÖR BESLUT

Områdesbeskrivning

Killingkullens naturreservat består av en topp på 290 meter över havet som i söder stupar brant ner mot Långtjärnen. Berggrunden består av granit och diabas och den dominerande jordarten är morän med inslag av hållmarker och block.

Reservatet domineras av flerskiktad, lågväxt tallskog på frisk till torr mark av medelgod till svag bonitet. Fältskiktet domineras av blåbär och kråkbär men består av renlav i de torrare partierna. Medelåldern i beståndet ligger på cirka 100 år men det finns tallar över 120 år. I nordnordväst är tallen klenare och bitvis har gran växt upp i stråk mellan tallarna vilket gör skogen mer tät i denna del. Det finns också en jämn fördelning av björk samt enstaka sälgar i reservatet. Björk finns framför allt längs med reservatets västgräns och i glesare tallpartier i de centrala delarna. I reservatets östra kant finns en tätare barrblandskog där andelen gran ökar. Denna del ligger precis nedanför sluttningen upp till högsta toppen och är, likt myrmarken i väst, ett fuktigare område än övriga delar av reservatet. Det förekommer i denna del ett antal granlågor.

Hällmarken, på höjden i reservatet, hyser en urskogsartad tallskog med gott om grova talllågor, torrakor och flerhundraåriga tallöverståndare. Äldre lågor av klenare dimensioner och även torrakor finns likväl i hela reservatet. Skogen är tidigare påverkad av avverkningar, detta kan man se genom de avverkningsstubbar som finns i hela reservatet. Dock har området under en längre tid undgått rationellt skogsbruk och utvecklar än mer strukturer typiska för naturskogar.

Brandprägel i reservatet är stark och det förekommer många brandljudade tallar med spår av en, ibland även flera, bränder. Spåren av brand finns i hela reservatet på stubbar och torrakor, även i de fuktigare markerna vid myren i väst samt det tätare barrblandskogsområdet i östra kanten. En art som påträffats i reservatet är reliktböck (Nothorhina muricata, NT*), vars spår har hittats på minst fem tallar. Reliktbocken är knuten till gamla, levande samt solexponerade tallar. Det största naturvärdet i detta reservat

finns i de gamla tallöverståndarna, brandspåren samt förekomsten av reliktböck.

Det finns inga kända kulturhistoriska lämningar inom området.

Området besöks i ringa omfattning av allmänheten.

*) Hotkategori enligt 2015 års rödlista: NT=nära hotad.

Ärendets beredning

Killingkullen inventerades år 2004 av länsstyrelsen inom ramen för en inventering av värdefulla skogar på bolagsägdmark i länet. Tidigare ägare Holmen Skog AB har registrerat åtta nyckelbiotoper i området. Tillsammans utgör de stora delar av reservatet. Området är registrerat som naturvårdsobjekt (obj.nr 84534) vid länsstyrelsen.

2014 förvärvades området av Naturvårdsverket (NV-08274-15).

Reservatet finns med i Örnsköldsviks kommuns översiktsplan från 2012 som naturvårdsobjekt (obj.nr 84534) med naturvärdesklass 2. Några mer specificerade intressen finns inte redovisade för området.

Den sydliga halvan av Killingkullen ligger inom ett riksintresse för rennäringen enligt 3 kap. 5 § miljöbalken (2005) och hela reservatet ligger inom rennäringens vintermarker. Området ligger inom Vilhelmina Norra sameby. Sjön Långtjärnen samt zonen närmast sjön ingår i området "Övre Gideälven med biflöden" (obj.nr 84242) som är klassat som riksintresse för naturvården enligt 3 kap. 6 § miljöbalken (2000).

Inför remissbehandlingen har information hämtats från digitalt underlagsmaterial från mineralrättsregistret. Där framgår det att området berörs av ett sedan år 2008 förfallet undersökningstillstånd för diamanter, olja och gas (licensid 2005:80). Då undersökningstillståndet inte längre gäller saknas motstående intressen eller andra försvårande omständigheter i materialet från mineralrättsregistret.

Reservatsområdet finns med som ett prioriterat område för bränning i länsstyrelsens vägledning för naturvårdsbränning (Länsstyrelsen Västernorrland, rapport nr 2015:3).

Remissyttranden har inkommit från Holmen Skog AB, Vilhelmina Norra sameby, Sveriges Geologiska Undersökning (SGU) och Skogsstyrelsen. Ingenting har något att invända mot reservatsförslaget.

Holmen Skog AB har framfört en önskan om att reservatsparkering utformas så att besökare av reservatet inte hindrar passerande timmerbilstransporter. Samt en önskan om att det ur säkerhetssynpunkt ska vara möjligt att med snitsel markera gångväg till jaktpass samt jaktpass i sig.

Vilhelmina Norra sameby har framfört följande synpunkter: Innan några åtgärder (som till exempel naturbränning) vidtas så ska samebyn tillfrågas. Föreskrifterna ska inte utgöra

hinder för bedrivande av renskötsel, inklusive exempelvis snöskoterkörning, i enlighet med bland annat rennäringslagen (1971:437) och terrängkörningsförordningen (1978:594). Skyddsjakt och licensjakt på rovdjur får inte inskränkas på samebyn, även inom de områden där endast jakt på älg är tillåten.

Skogsstyrelsen framför att områdesbeskrivningen ger en bra bild av vilka naturvärden som finns i området. De ser positivt på beslut om reservat och på skötselplan.

Länsstyrelsens bedömning

Länsstyrelsen har beaktat de vid remissförfarandet inkomna synpunkterna genom bearbetning av beslutet och skötselplanen, samt genom kontakter med en del av dem som har lämnat synpunkter.

När det gäller Holmen Skogs yttrande om parkering så är en reservatparkering i dagsläget inte planerad för Killingkullen då reservatet bedöms besökas av allmänheten i ringa omfattning. Om det i framtiden blir aktuellt med reservatparkering ska önskan beaktas. Gällande önskan om att det ska vara möjligt att med snitsel markera gångväg till jaktpass, samt själva jaktpassen, ser länsstyrelsen inget hinder att med papperssnitslar göra detta.

De inkomna synpunkterna från Vilhelmina norra sameby har beaktats genom förtydligande i reservatets föreskrifter och dess undantag enligt bland annat rennäringslagen (1971:437) och terrängkörningsförordningen (1978:594). Problematiken med naturvårdsbränning och renbete har diskuterats med berörd sameby vid flera tillfällen, och länsstyrelsen avser att fortsätta dessa diskussioner.

För att värna riksintresset för rennäring ska särskild hänsyn tas till renbetet. På längre sikt är sannolikt brand, eller naturvårdsbränning, en förutsättning för gott markbete. På kort sikt, däremot, försämras betet efter brand. Innan naturvårdsbränning ska samråd med samebyn ske, om så önskas genom fältbesök. För att säkerställa den långsiktiga tillgången på renbete i landskapet ska löpande diskussioner föras med berörd sameby kring bränningsplanering, inte enbart angående Killingkullens naturreservat, utan även angående flera av de andra reservaten som ligger inom detta prioriterade bränningslandskap (länsstyrelsens vägledning för naturvårdsbränning, rapport 2015:3).

Länsstyrelsen ska undersöka åtgärder för att påskynda återetablering av marklavar i brända objekt som ligger inom riksintresseområdena för rennäringen i detta bränningslandskap. En potentiell metod är spridning av lavfragment efter bränning, men länsstyrelsen är öppen för andra åtgärder som kan fungera bättre. Ytterligare resonemang kring detta finns i bifogad skötselplan.

Gällande jakt i reservatet så regleras inte jakten i sig utan endast utförandet i reservatets föreskrifter, se även bifogade skötselplan. Skyddsjakt och licensjakt på björn, varg, järv eller lo regleras i jaktförordningen (1987:905), men däremot inte i föreskrifterna för detta reservat. Sålunda reglerar inte reservatsbeslutet samebyns möjligheter till skyddsjakt eller licensjakt i reservatet.

Med stöd av föreskrift B5 kan främmande arter avlägsnas. Att sådana arter inte är önskvärda är i enlighet med den grundläggande tanken om att skydda naturmiljöer. Det ges

också uttryck för i föreskrift A8 som hindrar införsel av individer, och i Skogsstyrelsens regelverk som anger att contorta-tall inte får planteras inom en kilometer från naturreservat och nationalparker. Således är det väl motiverat att kunna avlägsna främmande arter, oavsett om det är contorta-tall eller lupiner.

Killingkullens naturreservat har en mängd skogsbiologiskt viktiga strukturer som äldre träd och död ved som är ovanliga i dagens av skogsbruk präglade landskap. Reservatet har sedan tidigare påverkats av huggningar men sedan lång tid tillbaka har ytterst få skogsbruksåtgärder vidtagits. Frånvaron av skogsbruk är en förutsättning som har möjliggjort nybildningen av ovan nämnda skogsbiologiska viktiga strukturer. Skogen i reservatet är brandpräglad men den effektiva skogsbrandsbekämpningen har fått till följd att skogen börjat bli allt mer slutet. Detta gör att betingelserna för arter (exempelvis reliktbodyk) knutna till öppna, varma och ljusa miljöer, typiska för brandpräglade skogar, med tiden försämras.

Naturvärdena i området är oförenliga med konventionella skogsbruksmetoder och annan exploatering. Genom naturreservatsbildning undanröjs dessa hot och förutsättningarna för bevarande av naturskogsmiljön, med dess strukturer och därtill hörande arter, förbättras. Ett centralt mål är att långsiktigt upprätthålla brandprägel i skogen, till fördel för bevarandet av organismer knutna till sådan miljö. Reservatet gränsar till sjö, väg och två bäckar vilket gör området lättavgränsat och är därav ett mycket lämpligt bränningsobjekt.

I den händelse en hotad art påträffas eller kunskapsläget ändras för en i dag känd art i reservatet, och det långsiktiga bevarandet av arten inte bedöms tryggat med nuvarande förvaltningsinriktning, skulle det kunna finnas skäl att utfärda en dispens som möjliggör åtgärder nödvändiga för arten. Sådan eventuell dispens bör motiveras av aktuell, välgrundad biologisk kunskap. Vidare bör eventuella åtgärder långsiktigt följas upp och berörda delar dokumenteras före och efter åtgärd. En eventuell dispens förutsätter att särskilda skäl föreligger i enlighet med miljöbalken 7 kap. 7 §, vilket innebär att åtgärderna måste vägas mot de värden som utgjort grund för tillkomsten av detta områdesskydd.

Länsstyrelsen bedömer att området signifikant bidrar till uppfyllandet av miljömålet "Levande skogar". Urvalet av reservatet har gjorts i enlighet med de nationella och regionala strategierna för formellt skydd av skog från 2005.

Länsstyrelsen bedömer att ett naturreservat i det aktuella området är förenligt med kommunens översiktsplan och med hushållningsbestämmelserna i 3:e och 4:e kap. miljöbalken.

Länsstyrelsen finner vid en vägning mellan enskilda och allmänna intressen i enlighet med 7 kap. 25§ miljöbalken att det för att skydda och bevara ovanstående naturvärden finns skäl att besluta om att bilda ett naturreservat i området och förordna om föreskrifter för att skydda området samt att fastställa en skötselplan. För att uppnå det starka skydd som behövs för områdets naturvärden bör föreskrifterna bland annat omfatta förbud mot såväl exploateringsföretag som skogsbruk.

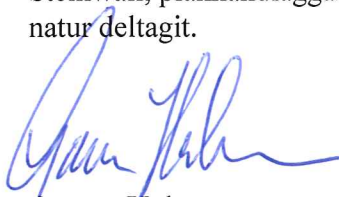
HUR MAN ÖVERKLAGAR

Den som vill klaga över detta beslut ska skriva till regeringen, men skicka eller lämna skrivelsen till länsstyrelsen, postadress: Länsstyrelsen, Enheten för skyddad natur, 871 86 Härnösand.

Skrivelsen ska ha kommit in inom tre veckor från den dag klaganden fick del av beslutet. I skrivelsen ska anges vilket beslut som överklagas och den ändring som begärs. Skriv namn, adress, telefonnummer och ärendets nummer. Om ytterligare upplysningar önskas, kontakta Marja Fors, telefon 0611-349204, marja.fors@lansstyrelsen.se.

Beslutet ska kungöras i länets författningssamling, i Post- och Inrikes Tidningar, i Örnsköldsviks Allehanda och i NordSverige. Den dag kungörelsen varit införd i ortstidning anses berörda ha fått del av beslutet.

I den slutliga handläggningen av detta ärende har även Ulrica Åsberg, länsjurist, Thomas Steinwall, planhandläggare, samt Torbjörn Engberg, enhetschef vid Enheten för skyddad natur deltagit.



Gunnar Holmgren
landshövding

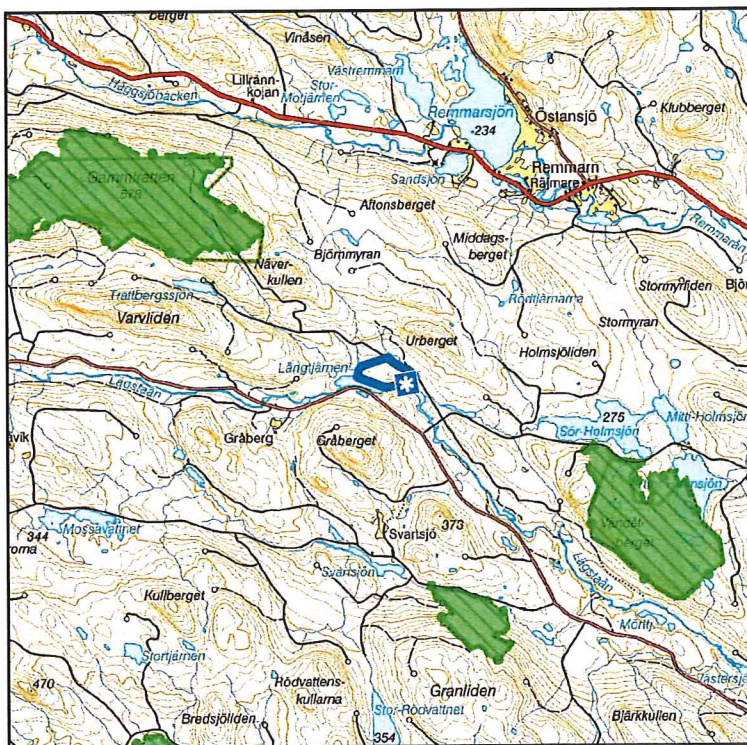
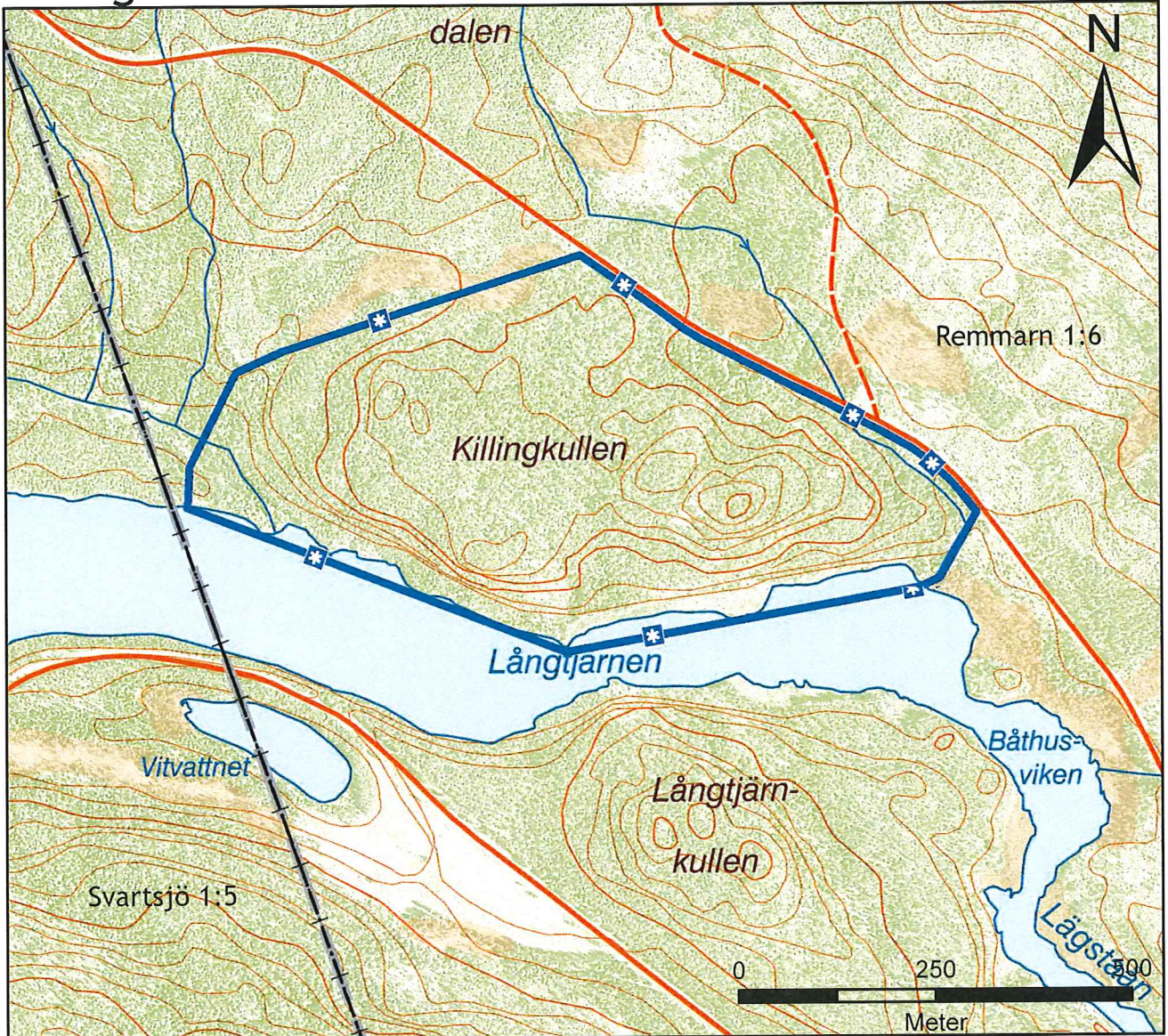




Marja Fors
naturvårdshandläggare

Bilagor

- 1 Beslutskarta
- 2 Sändlista
- 3 Skötselplan

Killingkullens naturreservat



	Reservatsgräns
	Befintliga naturreservat

Skötselplan för *Killingkullens naturreservat*

Denna skötselplan ska användas tillsammans med det beslut som utgör grunden för planen. I beslutet återfinns viktig information såsom beslutsmening, syfte, föreskrifter och en sammanfattande beskrivning av området.

Gränser

Reservatet ska märkas ut enligt svensk standard (SIS 03 15 22) genom målning på träd inom reservatet i gränsgatan och uppsättning av stolpar med reservatsbricka i gränsvinklar och där det är naturligt för besökare att korsa reservatsgränsen.

Brand

Om okontrollerad brand uppkommer inom reservatet bör släckning inriktas mot naturliga avgränsningar och mot reservatets ytterkanter om räddningschefen anser att branden härmed slutligen kan bekämpas. All eventuell brandbekämpning bör ske med så skonsamma metoder som möjligt och med största hänsyn till mark, vegetation och vatten.

Servitut och samfälligheter mm

Några kända samfälligheter eller servitut finns inte inom naturreservatet.

Jakt

Staten har upplåtit rätten till all jakt inom naturreservatet till Holmen Skog AB. Upplåtelsen gäller till och med 2020-06-30. Avtalet ska sägas upp senast ett år före avtalstidens utgång annars förlängs avtalet automatiskt med 5 år. Uppsägning förutsätter enligt upplåtelsen att jakten regleras i reservatsföreskrifter (Naturvårdsverket diarienummer: NV-05825-16).

Reservatsföreskrifterna reglerar inte jakten i sig men reglerar utövandet enligt följande: Vid uttransport av fällda älgar, björnar eller annat högvilt får mindre banddriven älgdragare eller fyrhjulig motorcykel användas, men risken för skador på mark och vegetation ska minimeras (§ A9). Befintliga jaktorn ägs av jakträttsinnehavaren och ska underhållas eller rivas. Tillstånd för uppförande av eventuella nya jaktorn ska sökas hos länsstyrelsen (§ A11). Av reservatsföreskrifterna följer vidare att varken levande eller döda träd i reservatet får nyttjas till ved eller material till torn samt att siktgator inte får röjas (§ A6). Det är tillåtet att med papperssnitslar markera ut gångväg till jaktpass samt själva jaktpassen.

Vägar

För att nå reservatet nyttjas befintliga vägar utanför reservatet. Något vägvägar är ännu inte upprättat.

Förvaltning och tillsyn

Länsstyrelsen ansvarar för förvaltningen av reservatet och tillsynen när det gäller efterlevnaden av reservatsbestämmelserna.

Skötselområden med bevarandemål och åtgärder

För området har tre skötselområden identifierats. Tillsammans omfattar de hela reservatet.

Skötselområde 1

Brandpräglad talldominerad skog

Övergripande mål

Att bibehålla och i viss mån återskapa den brandpräglade beståndsstrukturen, så att det finns goda förutsättningar för arter (exempelvis reliktbodyck) knutna till brandpräglade tallskogar av olika slag. Detta innefattar naturskogselement såsom skadade, döda och döende träd, kolad ved samt lågor i olika nedbrytningsstadier. Ett centralt mål är att erhålla glesa bestånd med tydliga inslag av distinkt solöppna ytor med olika typer av solexponerad ved. Denna målbild gäller för överskådlig tid, och innebär att det behövs flera och upprepade bränningar för att dels nå målbilden, och dels för att upprätthålla brandprägelns över tid.

Målbildindikatorer:

- Antalet levande tallstammar uppgår på sikt till 100-500 per hektar.
- Distinkt solöppna förhållanden, gläntor, skapas.

I delar av respektive bränningsobjekt görs antändningen så att hög intensitet och därmed träddödighet erhålls. På så sätt skapas gläntor i objekten. Dessa utgör vanligen högst en fjärdedel av bränningsobjektets yta.

Åtgärder

- Bränningsplan

I en bränningsplan ska noga klargöras hur bränningar ska avgränsas, om de granrika delarna bör undantas bränning och hur bränning ska genomföras. Bränningsplanen ska utformas i enlighet med länsstyrelsens vägledning för naturvårdsbränning (länsstyrelsens rapport 2015:3). Såväl mål med bränningarna som alla nödvändiga säkerhetsåtgärder ska specificeras i planen. I samband med bränningsplaneringen ska samråd med berörd sameby ske, om så önskas genom fältbesök.

■ Naturvårdsbränning

I reservatet finns ett påtagligt inslag av gamla och brandljudade träd. I möjligaste mån ska de mest karaktäristiska träden vid behov skyddas från att dö på grund av eldens verkan. Även vissa torrakor och lågor bör i den mån det är möjligt skyddas från att fällas eller förbrännas. För att gynna olika organismer knutna till brand bör variation i intensitet och bränningsdjup eftersträvas.

För att upprätthålla säkerheten i utförandet kan det bli aktuellt med selektiva huggningsingrepp, exempelvis att kvistrensa, fälla mindre träd som riskerar att föra elden upp i kronskiktet eller att fälla döda björkar med eldfångd näver intill yttergränser. Det kan även bli aktuellt att anlägga mineraljordssträngar, vilket bör om möjligt främst förläggas till reservatets ytterkanter.

■ Underlätta etablering av marklavar

Reservatet ingår i ett riksintresse för rennäringsområdet och därför ska länsstyrelsen beakta att på lämpligast sätt förkorta tiden med lavfri mark efter naturvårdsbränning. Ett sätt kan vara att efter bränning strö ut lavbålsfragment för att påskynda återetablering av lav. Detta ska diskuteras med berörd sameby (jfr Länsstyrelsens bedömning i reservatsbeslutet) och med andra som har provat metoden.

Ett alternativ kan vara att inför bränning samla in de lavar som redan finns, men då måste man ha i åtanke att det påverkar bränslemängden. Ska lavar istället köpas från annan plats, behöver länsstyrelsen utreda vilken ursprungsort som är lämpligast. Inte minst mot bakgrund av att konstgjord införsel av arter inte är i enlighet med skyddets grundtanke och föreskrifter (jfr §A8). En rimlig princip kan vara att köpa lavar som finns så nära reservatet som möjligt, dock helst utan att det påverkar markbetet på den platsen. Under alla omständigheter ska det vara arter som naturligt förekommer i bränningsobjektet; såsom renlavar, fönsterlav, påskrislavar och islands-lavar. Sannolikt bör man vänta tills mossor etablerat sig på marken innan lav strös ut, så att lavfragmenten blir fast på platsen. I typfallet är det troligen inte aktuellt att lägga ut lavfragment på hela den brända ytan, utan i första hand på torrare partier, uppe på höjder där man naturligt finner större mängder marklavar.

Skötselområde 2

Myr och våtmark samt sjö och vattendrag.

Övergripande mål

Att myr och våtmarker ska få utvecklas fritt efter naturligt förekommande processer. De hydrologiska förhållandena i sjö och vattendrag är ostörda och utvecklas fritt efter naturligt förekommande processer. Dessa delar kan utgöra gränser och vattentag för bränningsobjekt.

Åtgärder

Inga åtgärder förutom uppföljning.

Skötselområde 3

Information och tillgänglighet

Övergripande mål

Att låta området vara fortsatt tillgängligt för allmänheten, samt att besökare ska få relevant information om området.

Målordikatorer:

- Informationstavlan är på plats och i gott skick.
- Aktuell information finns på länsstyrelsens hemsida.

Åtgärder

- Informationstavla
En informationstavla sätts upp vid vägen öster om naturreservatet.
- Information på hemsida
En beskrivning av området läggs ut på länsstyrelsens hemsida.

Sammanfattning och prioritering av åtgärder

Prio	Åtgärd	Skötsel- omr	Start	Intervall	Finansiering
1	Informationstavla	3	2017	engångsåtgärd	reservatsanslag
1	Information på hemsida	3	2016	engångsåtgärd	reservatsanslag
1	Bränningsplan	1	2017	inför bränning	reservatsanslag
1	Naturvårdsbränning	1	2017	vid behov	reservatsanslag
1	Underlätta etablering av marklavar	1		efter bränning	reservatsanslag

Uppföljning

Uppföljning av reservatets syfte och gynnsam bevarandestatus för miljöer och arter är en prioriterad uppgift för reservatsförvaltningen, förutom de åtgärder som anges ovan. Fotopunkter bör läggas ut i varje bränningsobjekt och fotograferas såväl före som efter bränning. Beståndsstrukturen bör beskrivas bland annat genom mätning av stamantal (jfr. bilaga 6 i länsstyrelsens bränningsstrategi beslutad 2015). Även inventeringar av vedlevande organismer (svampar, insekter) bör genomföras.

Sammanfattning av uppföljning

Skötsel- omr	Kvalitetsmål	Intervall
1	Distinkt solöppna förhållanden, gläntor, skapas.	efter bränning
1	Antalet levande tallstammar uppgår på sikt till 100-500 per hektar.	efter bränning
3	Aktuell information finns på länsstyrelsens hemsida.	löpande
3	Informationstavlan är på plats och i gott skick.	löpande

Killingkullens naturreservat

Skötselkarta
Dnr: 511-6655-16

