

Enligt sändlista

## BILDANDE AV *Gammyrbrännans naturreservat*

Objektnummer	2045387
Län	Västernorrland
Kommun	Örnsköldsvik
Socken	Björna
Fastighet	Del av Björna-Östansjö 1:6 och 1:11 Bildande av ny fastighet pågår.
Markägare	Staten genom Naturvårdsverket.
Förvaltare	Länsstyrelsen
Lägesbeskrivning	Cirka 70 km nordnordväst om Örnsköldsvik
Mittpunkt	x: 663031,8 y: 7088016 (SWEREF 99)
Areal [hektar]	63,7
Prod skogsmark [ha]	62,5
Naturtyper [ha]	Tallskog 41 Barrblandskog 10 Granskog 5,5 Lövblandad barrskog 4 Triviallövskog, ungskog, 2 Häll, block 1,2

### LÄNSSTYRELSENS BESLUT

Med stöd av 7 kap. 4 § miljöbalken (1998:808) förklarar länsstyrelsen det område som utmärkts på bifogad karta, bilaga 1, som naturreservat.

För att uppnå och tillgodose syftet med naturreservatet förordnar länsstyrelsen i enlighet med 7 kap. 5, 6 och 30 §§ miljöbalken samt 22 § förordningen (1998:1252) om områdesskydd enligt miljöbalken m.m., att de föreskrifter som framgår av detta beslut ska gälla beträffande naturreservatet.

Föreskrifterna enligt 7 kap. 5 och 6 §§ miljöbalken gäller från den dag de vinner laga

kraft. Föreskrifterna enligt 7 kap. 30 § miljöbalken gäller från kungörelsedatum även om beslutet överklagas.

I enlighet med 3 § förordningen om områdesskydd enligt miljöbalken m.m. fastställer länsstyrelsen bifogad skötselplan.

## **SYFTE**

Området skyddas i syfte att bevara biologisk mångfald och en värdefull naturmiljö, närmare bestämt en brandpräglad barrskog med mycket av de strukturer, såsom död ved och äldre träd, som är kännetecknande för ett naturligt fungerande skogsekosystem.

För att bibehålla en brandpräglad bestandsstruktur och gynna naturvärden knutna till sådan skog ska naturvårdsbränningar genomföras i reservatet. I övrigt ska området utvecklas fritt efter naturliga processer.

## **RESERVATSFÖRESKRIFTER**

A. Föreskrifter enligt 7 kap. 5 § miljöbalken om inskränkningar i rätten att använda mark- och vattenområden.

Utöver vad som för övrigt gäller är det förbjudet att:

- 1 uppföra byggnad, mast eller annan anläggning.
- 2 bedriva täkt, anordna upplag, borra, spränga, schakta, gräva, utfylla, tippa eller på annat sätt skada mark eller block.
- 3 dika, dikesrensa eller dämna.
- 4 anlägga luft-, vatten- eller markledning, stängsel eller hägnad.
- 5 anlägga väg, stig eller spång.
- 6 bedriva skogsbruk; avverka eller på annat sätt skada levande eller döda, stående eller omkullfallna, träd och buskar, samt utföra annan skogsvårdsåtgärd.
- 7 sprida kemiska eller biologiska bekämpningsmedel, kalk eller gödselmedel.
- 8 inplantera djur, växter eller andra organismer.
- 9 framföra motordrivna fordon. Förbudet gäller inte snöskoter på snötäckt mark samt uttransport av fällda älgar, björnar och annat högvilt, varvid risken för skador på mark och vegetation ska minimeras.
- 10 upplåta mark för militär övningsverksamhet.
- 11 uppföra jaktorn utan länsstyrelsens tillstånd.

B. Föreskrifter om förpliktelser för ägare och innehavare av särskild rätt att tåla intrång enligt 7 kap. 6 § miljöbalken.

Markägare och innehavare av särskild rätt förpliktigas tåla att följande åtgärder vidtas för att tillgodose ändamålet med reservatet:

- 1 upphuggning och markering av reservatsgränsen.

- 2 uppsättning av informationstavlor.
- 3 kontrollerade naturvårdsbränningar med eventuella därtill hörande åtgärder för att upprätthålla säkerheten, som exempelvis selektiva huggningsingrepp och anläggande av mineraljordssträngar, liksom åtgärder för att snabbare återfå markbete för renar.
- 4 undersökningar av mark, vegetation och djurliv, samt markering av därtill hörande ytor.
- 5 avlägsnande av eventuella främmande arter.

C. Föreskrifter enligt 7. kap 30 § miljöbalken om rätten att färdas och vistas inom reservatet samt om ordningen i övrigt inom reservatet.

Utöver vad som för övrigt gäller är det förbjudet att:

- 1 fälla eller på annat sätt skada levande eller döda, stående eller omkullfallna, träd och buskar.
- 2 plocka, gräva upp eller på annat sätt ta bort mossor, lavar eller svampar, med undantag för plockning av icke fridlysta matsvampar och marklevande färgsvampar.
- 3 insamla eller föra bort ryggradslösa djur.
- 4 framföra motordrivet fordon. Förbudet gäller inte snöskoter på snötäckt mark.
- 5 genom grävning eller på annat sätt skada mark eller block.
- 6 uppföra anläggning, såsom vindskydd, koja, bänk, spång, stängsel, ledning, mast eller torn.
- 7 sätta upp skylt, tavla, affisch eller göra inskrift.
- 8 genomföra tävlingar, lägerverksamhet eller andra större arrangemang utan länsstyrelsens tillstånd.
- 9 klättra i boträd eller på annat sätt medvetet störa eller skada djurlivet.

Föreskrifterna ska inte utgöra hinder för bedrivande av renskötsel, inklusive exempelvis snöskoterkörning, i enlighet med bland annat rennäringslagen (1971:437) och terrängkörningsförordningen (1978:594).

Tillstånd enligt föreskrift C8 kan innebära att undantag ges från flera föreskrifter. För verksamheten gäller att eventuell åverkan inte annat än alldeles obetydligt får påverka de värden som reservatet syftar till att bevara.

Föreskrift C9 ska inte hindra ringmärkning av fågel i enlighet med övrigt regelverk.

Länsstyrelsen kan ge tillstånd för vetenskapliga undersökningar som innebär någon form av markering, fällfångst eller annan åverkan, under förutsättning att denna åverkan inte annat än alldeles obetydligt påverkar de värden som reservatet syftar till att bevara. Vetenskapliga undersökningar som inte innebär markering av provytor eller annan åverkan är tillåtna i reservatet. Vidare ska föreskrifterna inte hindra att i vetenskapligt syfte ta minsta möjliga mängd belägg för artbestämning av exempelvis svampar eller insekter. Observera dock att



insamling av vissa arter även kan vara reglerad i artskyddsförordningen (2007:845).

I enlighet med 2 § förordningen om områdesskydd enligt miljöbalken m.m., ansvarar länsstyrelsen för förvaltningen av reservatet. Föreskrifterna ska inte utgöra hinder för förvaltaren, eller den som förvaltaren uppdrar åt, att utföra de åtgärder som anges ovan under B och vars utförande beskrivs närmare i skötselplanen.

Föreskrifterna under C gäller även fastighetsägare och innehavare av särskild rätt till fastighet när de inte nyttjar sin rätt att bruka fastigheten.

## SKÄLEN FÖR BESLUT

### Områdesbeskrivning

Gammyrbrännans naturreservat utgörs till stora delar av en brant ostsluttning på 250 till 420 meter över havet, det vill säga alldeles ovan och intill högsta kustlinjen. Topparna i väster utgörs av berg, medan sluttningarna utgörs av morän som längst ned delvis är sandig, medan andra delar är mycket blockiga. Berggrunden utgörs av granit.

Området är i stora delar påtagligt kuperat och blockrikt, särskilt i de södra och östra delarna av reservatet. Skogen är kraftigt talldominerad med visst inslag av gran och lövträd som asp och björk. I de höglänta delarna domineras trädskiktet av mer och mindre glesa tallbestånd, och i sänkorna och sluttningarna ökar inslaget av gran och lövträd. I reservatet finns även mindre fuktdrag med blandskog. Fältskiktet utgörs främst av blåbär och lingon.

Skogen är påtagligt brandpräglad och har god förekomst av gamla tallar, vissa träd bär genom brandljud spår av flera bränder. Bitvis är inslaget av döda stående och liggande tallar av olika ålder påtagligt. Området har påverkats av tidigare huggningar, men i stora delar av området i för regionen mycket ringa omfattning.

Området har inventerats i relativt låg grad, men flera arter typiska för gamla naturliga skogar har påträffats i området. På tall har exempelvis fläckporing (VU\*), lateritticka (VU\*), talticka (NT\*) och dvärgbägarlav (NT\*) hittats, och på gran urskogsporing (EN\*), lappticka (VU\*), rosenticka (NT\*), blackticka (VU\*), ullticka (NT\*), gränsticka (NT\*) och rynkskinn (VU\*). På lövträd har koralltaggschamp, lunglav och skrovellav påträffats (samtliga NT\*).

Som brandpräglad naturskog intar området en särställning med få motsvarigheter i länet, med sin höga frekvens av naturvärdesstrukturer som gamla träd och död ved, samt därtill hörande arter.

Det finns inga kända kulturhistoriska lämningar inom området. Området besöks i ringa omfattning av allmänheten.

\*) Hotkategorier enligt 2015 års rödlista: EN=starkt hotad, VU=sårbar, NT=nära hotad.

.



## **Ärendets beredning**

År 2004 registrerade Holmen AB sex nyckelbiotoper i reservatsområdet. Samma år registrerades området som ett naturvårdsobjekt (nr. 84530) hos länsstyrelsen.

Hösten 2014 förvärvade Naturvårdsverket området av Holmen AB (NV-07710-14). Området ingick i det så kallade ESAB-paketet där staten erbjöd de stora skogsbolagen mark från Sveaskog i utbyte mot områden på bolagsmark som planeras bli naturreservat.

Naturvårdsobjektet redovisas i Örnsköldsviks kommuns översiktsplan från 2012. Inga motstående intressen har påträffats i översiktsplanen. Reservatet berörs inte av några av de utredningsområden för vindkraftsutbyggnad som pekas ut i kommunens översiktsplan för vindkraft från 2008.

Reservatet ligger inom riksintresse för rennäringen och är utpekad som ett kärnområde för renskötseln. Området ligger inom Vilhelmina Norra sameby.

Reservatsområdet finns med som ett prioriterat område för bränning i länsstyrelsens vägledning för naturvårdsbränning (Länsstyrelsen Västernorrland, rapport nr. 2015:3).

Inför remissbehandlingen har information hämtats från digitalt underlagsmaterial från mineralrättsregistret. Inga motstående intressen eller andra försvårande omständigheter har påträffats. Området berörs av ett sedan 2008 förfallet undersökningstillstånd för diamanter (licensid 2005:80).

Remissyttranden har inkommit från Skogsstyrelsen, Sveriges geologiska undersökning, Holmen Skog AB och Vilhelmina norra sameby.

Holmen Skog AB har framfört en önskan om att reservatparkering utformas så att besökare av reservatet ej hindrar passerande timmerbilstransporter. Samt en önskan om att det ur säkerhetssynpunkt ska vara möjligt att med snitsel markera gångväg till jaktpass samt jaktpass i sig.

Vilhelmina norra sameby har framfört följande synpunkter: Innan några åtgärder (som till exempel naturbränning) vidtas så ska samebyn tillfrågas. Föreskrifterna ska inte utgöra hinder för bedrivande av renskötsel, inklusive exempelvis snöskoterkörning, i enlighet med bland annat rennärlagen (1971:437) och terrängkörningsförordningen (1978:594). Skydds jakt och licensjakt på rovdjur får inte inskränkas på samebyn, även inom de områden där endast jakt på älg är tillåten.

## **Länsstyrelsens bedömning**

Länsstyrelsen har beaktat de vid remissförfarandet inkomna synpunkterna genom bearbetning av beslutet och skötselplanen, samt genom kontakter med en del av dem som har lämnat synpunkter.

När det gäller Holmen Skogs yttrande om parkering så är en reservatparkering i dagsläget inte planerad för Gammyrbrännan, då reservatet bedöms besökas av allmänheten endast i ringa omfattning. Under dagens förutsättningar hamnar en eventuell framtida parkering utanför reservatet, och då blir bolagets synpunkt självklar att ta hänsyn till. Gällande önskan

om att det ska vara möjligt att med snitsel markera gångväg till jaktpass, samt själva jaktpassen, ser länsstyrelsen inget hinder att med papperssnitslar göra detta.

De inkomna synpunkterna från Vilhelmina norra sameby har beaktats genom förtydligande i reservatets föreskrifter och dess undantag enligt bland annat rennäringslagen (1971:437) och terrängkörningsförförordningen (1978:594).

För att värna riksintresset för rennärning ska särskild hänsyn tas till renbetet. På längre sikt är sannolikt brand, eller naturvårdsbränning, en förutsättning för gott markbete. På kort sikt, däremot, försämras betet efter brand. För att säkerställa den långsiktiga tillgången på renbete i landskapet ska löpande diskussioner även fortsättningsvis föras med berörd sameby kring bränningsplanering, inte enbart angående Gammyrbrännans naturreservat, utan även för flera av de andra reservat som ligger inom detta prioriterade bränningslandskap (länsstyrelsens vägledning för naturvårdsbränning, rapport 2015:3).

Innan naturvårdsbränning ska samråd med samebyn ske, om så önskas genom fältbesök. Efter en första bränning, bör inte nästa bränning genomföras förrän markbete har återfåtts på den först brända ytan. Som framgår av bifogade skötselplan finns tre potentiella bränningsobjekt identifierade.

Länsstyrelsen ska undersöka åtgärder för att påskynda återetablering av marklavar i brända objekt som ligger inom riksintresseområdena för rennärningen i detta bränningslandskap. En potentiell metod är spridning av lavfragment efter bränning, men länsstyrelsen är öppen för andra åtgärder som kan fungera bättre. Ytterligare resonemang kring detta finns i bifogade skötselplan.

Gällande jakt i reservatet så regleras inte jakten i sig utan endast utförandet i reservatets föreskrifter, se även bifogade skötselplan. Skydds jakt och licensjakt på björn, varg, järv eller lo regleras i jaktförordningen (1987:905), men däremot inte i föreskrifterna för detta reservat. Sålunda reglerar inte reservatsbeslutet samebyns möjligheter till skydds jakt eller licensjakt i reservatet.

Med stöd av föreskrift B5 kan främmande arter avlägsnas. Att sådana arter inte är önskvärda är i enlighet med den grundläggande tanken om att skydda naturmiljöer. Det ges också uttryck för i föreskrift A8 som hindrar införsel av individer, och i Skogsstyrelsens regelverk som anger att contorta-tall inte får planteras inom en kilometer från naturreservat och nationalparker. Således är det väl motiverat att kunna avlägsna främmande arter, oavsett om det är contorta-tall eller lupiner.

Skogen som utgör Gammyrbrännans naturreservat är till stora delar brandpräglad och har en mängd skogsbiologiskt viktiga strukturer som äldre träd och död ved som är ovanliga i dagens av skogsbruk präglade landskap. Den effektiva skogsbrandsbekämpningen har fått till följd att skogen blivit allt mer slutet. Detta gör att betingelserna för arter knutna till öppna, varma och ljusa miljöer, typiska för brandpräglade skogar, med tiden försämras.

Ett centralt mål är att långsiktigt upprätthålla brandprägel i skogen, till fördel för bevarandet av organismer knutna till sådan miljö. Områdets delvis urskogsartade karaktär innebär att så kallade alternativa metoder, såsom katning för att skapa brandljud eller



urhuggning (gallring) av bestånd innan bränning, inte bedöms lämpliga i reservatet.

För att bibehålla en brandpräglad beståndsstruktur ska naturvårdsbränningar genomföras i reservatet. Området bedöms i dagsläget svårt att bränna på grund av topografin och avsaknaden av naturliga gränser för bränningsobjekt. Förslag på avgränsningar för bränningsobjekt finns i skötselplanen.

Områdets skogar har tidigare påverkats av huggningar men sedan lång tid tillbaka har skogen stått så gott som opåverkad av skogsbruk. Detta har gynnat nybildning av skogsbiologiskt viktiga strukturer som äldre träd och död ved och de utgör idag ett påtagligt inslag i området. Dessa värden är ovanliga i dagens landskap och av grundläggande vikt för att bevara livsformer knutna till områden med mer naturlig skogsdynamik. Naturvärdena i området är följaktligen oförenliga med konventionella skogsbruksmetoder och annan exploatering.

Naturvärdena i området är oförenliga med konventionella skogsbruksmetoder och annan exploatering. Genom naturreservatsbildning undanröjs dessa hot och förutsättningarna för bevarande av naturskogsmiljön, med dess strukturer och därtill hörande arter, förbättras.

I den händelse en hotad art påträffas eller kunskapsläget ändras för en idag känd art i reservatet, och det långsiktiga bevarandet av arten inte bedöms tryggt med nuvarande förvaltningsinriktning, skulle det kunna finnas skäl att utfärda en dispens som möjliggör åtgärder för arten. Sådan eventuell dispens bör motiveras av aktuell, välgrundad biologisk kunskap. Vidare bör eventuella åtgärder långsiktigt följas upp och berörda delar dokumenteras före och efter åtgärd. En eventuell dispens förutsätter att särskilda skäl föreligger i enlighet med miljöbalken 7 kap. 7 §, vilket innebär att åtgärderna måste vägas mot de värden som utgjort grund för tillkomsten av detta områdesskydd.

Länsstyrelsen bedömer att området signifikant bidrar till uppfyllandet av miljömålet "Levande skogar" samt att ett formellt skydd är i enlighet med länsstyrelsens och Skogsstyrelsens strategi för områdesskydd på skogsmark i länet från december 2005.

Länsstyrelsen bedömer att ett naturreservat i det aktuella området är förenligt med kommunens översiktsplan och med hushållningsbestämmelserna i 3:e och 4:e kap. miljöbalken.

Länsstyrelsen finner vid en vägning mellan enskilda och allmänna intressen i enlighet med 7 kap. 25 § miljöbalken att det för att skydda och bevara ovanstående naturvärden finns skäl att besluta om att bilda ett naturreservat, samt förordna om föreskrifter för området och att fastställa en skötselplan. För att uppnå det starka skydd som behövs för områdets naturvärden bör föreskrifterna bland annat omfatta förbud mot såväl exploateringsföretag som skogsbruk.

## **HUR MAN ÖVERKLAGAR**

Den som vill klaga över detta beslut ska skriva till regeringen, men skicka eller lämna skrivelsen till länsstyrelsen, postadress: Länsstyrelsen, Enheten för skyddad natur, 871 86 Härnösand.



Skrivelsen ska ha kommit in inom tre veckor från den dag klaganden fick del av beslutet. I skrivelsen ska anges vilket beslut som överklagas och den ändring som begärs. Skriv namn, adress, telefonnummer och ärendets nummer. Om ytterligare upplysningar önskas, kontakta Pekka Bader, telefon 0611-34 92 23, pekka.bader@lansstyrelsen.se.

Beslutet ska kungöras i länets författningssamling, Post- och Inrikes Tidningar, Nordsverige samt Örnköldsviks Allehanda. Den dag kungörelsen varit införd i ortstidning anses berörda ha fått del av beslutet.

I den slutliga handläggningen av detta ärende har även Ulrica Åsberg, länsjurist, Thomas Steinwall, planhandläggare, samt Torbjörn Engberg, enhetschef vid Enheten för skyddad natur deltagit.



Gunnar Holmgren  
landshövding



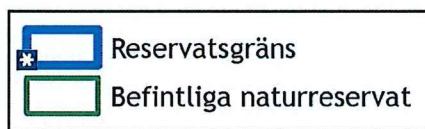
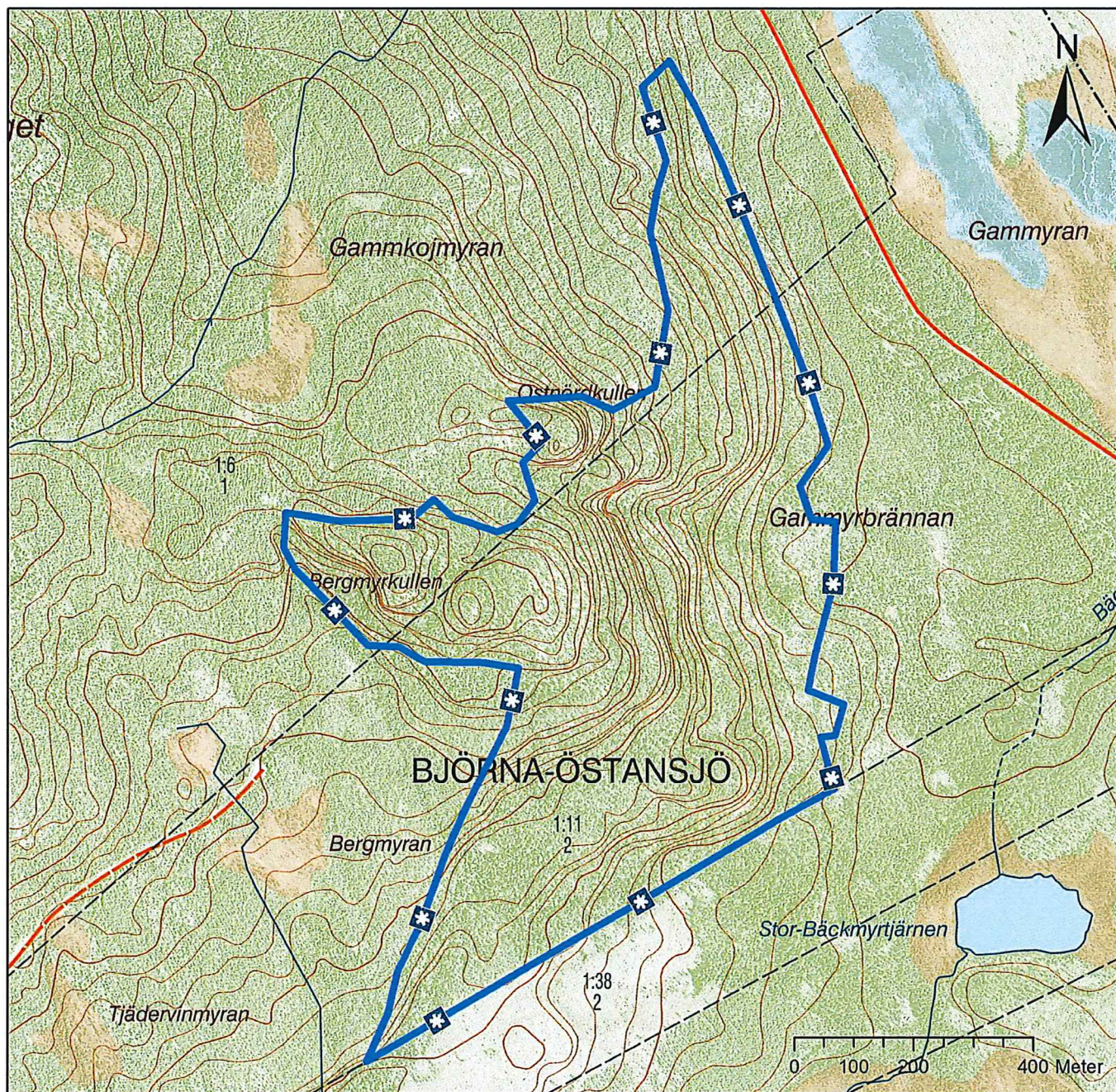
Pekka Bader  
naturvårdshandläggare

#### **Bilagor**

- 1 Beslutskarta
- 2 Sändlista
- 3 Skötselplan



# Gammyrbrännans naturreservat





## Skötselplan för *Gammyrbrännans naturreservat*

Denna skötselplan används lämpligast tillsammans med det beslut som utgör grunden för denna skötselplan. I beslutet återfinns viktig information såsom beslutsmening, syfte, föreskrifter och en sammanfattande beskrivning av området.

### **Gränser**

Reservatet ska märkas ut enligt svensk standard (SIS 03 15 22) genom målning på träd inom reservatet i gränsgatan och uppsättning av stolpar med reservatsbricka i gränsvinklar och där det är naturligt för besökare att korsa reservatsgränsen.

### **Brand**

Om okontrollerad brand uppkommer inom reservatet bör släckning inriktas mot naturliga avgränsningar och mot reservatets ytterkanter om räddningschefen anser att branden härmed slutligen kan bekämpas. All eventuell brandbekämpning bör ske med så skonsamma metoder som möjligt och med största hänsyn till mark, vegetation och vatten.

### **Servitut och samfälligheter mm**

Det finns så vitt känt inga samfälligheter, gemensamhetsanläggningar eller servitut som belastar reservatet.

### **Vägar**

Åtkomst till reservatet sker på vägar väster och nordost om området. Vägavtal saknas i dagsläget, men ska upprättas.

### **Jakt**

Staten har upplåtit rätten till all jakt inom naturreservatet till Holmen AB (NV-05825-16). Upplåtelsen gäller till och med 30 juni 2020. Avtalet ska sägas upp ett år före avtalstidens utgång annars förlängs avtalet automatiskt med 5 år. Uppsägning förutsätter enligt upplåtelsen att jakten regleras i reservatsföreskrifter.

Reservatsföreskrifterna reglerar inte jakten i sig, men reglerar utövandet enligt följande: vid uttransport av högvilt ska risken för markskador och spårbildning minimeras (se föreskrift A9), siktgator får inte röjas (se föreskrift A6), befintliga jaktorn ägs av jakträttsinnehavaren och ska underhållas eller rivas, och tillstånd för uppförande av nya jaktorn ska sökas hos länsstyrelsen (se föreskrift A11). Av reservatsföreskrifterna följer vidare att varken levande eller döda träd i reservatet får nyttjas för ved (se föreskrift A6). Det är tillåtet att med papperssnitslar markera ut



gångväg till jaktpass samt själva jaktpassen.

## Förvaltning och tillsyn

Länsstyrelsen ansvarar för förvaltningen av reservatet och tillsynen när det gäller efterlevnaden av reservatsbestämmelserna.

## Skötselområden med bevarandemål och åtgärder

Området har indelats i två skötselområden.

### Skötselområde 1

*Brandpräglad talldominerad barrskog*

Skötselområdet omfattar hela reservatet och är indelat i tre delområden, A-C.

#### Övergripande mål

Att bibehålla och i viss mån återskapa den brandpräglade beståndsstrukturen, så att det finns goda förutsättningar för arter knutna till brandpräglade tallskogar av olika slag. Detta innefattar naturskogselement som skadade, döda och döende träd, kolad ved samt lågor i olika nedbrytningsstadier. Nya generationer av tall kommer upp i delar av de brända områdena. Tallar som skadas i elden bildar kåda för att läka stamskadan vilket på sikt gör veden svärnedbruten. På så sätt kan tallarna bli mycket gamla för att småningom finnas länge som torrakor och lågor. Denna målbild gäller för överskådlig tid och innebär att det behövs flera och upprepade bränningar för att nå målbilden och för att upprätthålla brandprägel över tid.

#### Målordikatorer:

- Antalet levande tallstammar uppgår på sikt till 100-500 per hektar.  
Målet gäller per enskilda bränningsobjekt.
- Distinkt solöppna förhållanden, gläntor, skapas.  
I delar av respektive bränningsobjekt görs antändningen så att hög intensitet och därmed träddödighet erhålls. På så sätt skapas gläntor i objekten. Dessa utgör vanligen högst en fjärdedel av det enskilda bränningsobjektets totala yta.

#### Åtgärder

- Bränningsplan  
I en bränningsplan ska noga klargöras hur bränningar ska avgränsas och genomföras. Bränningsplanen ska utformas i enlighet med länsstyrelsens vägledning för naturvårdsbränning (Länsstyrelsen Västernorrland, rapport nr 2015:3). Såväl mål med bränningarna som alla nödvändiga säkerhetsåtgärder ska specificeras i planen. Observera att delområdena A-C inte utgör färdigavgränsade bränningsobjekt, även om avgränsningarna delvis kan fungera som sådana. I samband med bränningsplaneringen ska samråd med berörd sameby ske, om så önskas genom fältbesök. Som framgår av reservatsbeslutet, bör inte en andra bränning genomföras förrän markbete har återfåtts på den först brända ytan.

## ■ Naturvårdsbränning

I de talldominerade delarna av reservatet finns ett påtagligt inslag av gamla och brandljudade träd. I möjligaste mån ska de mest karaktäristiska träden vid behov skyddas från att dö på grund av eldens verkan. Även vissa torrakor och lågor bör i den mån det är möjligt skyddas från att fällas eller förbrännas. För att gynna olika organismer knutna till brand bör variation i intensitet och bränningsdjup eftersträvas.

Selektiva huggningsingrepp eller anläggning av mineraljordssträngar kan göras inför naturvårdsbränning. Med detta avses att upprätthålla säkerheten i utförande, exempelvis genom att kvistrensa eller fälla mindre träd som riskerar att föra elden upp i kronskiktet, eller att fälla döda björkar med eldfångd näver intill yttergränser.

## ■ Underlätta etablering av marklavar

Reservatet ingår i ett riksintresse för rennärningen och därför ska länsstyrelsen beakta att på lämpligast sätt förkorta tiden med lavfri mark efter naturvårdsbränning. Ett sätt kan vara att efter bränning strö ut lavbålsfragment för att påskynda återetablering av lav. Detta ska diskuteras med berörd sameby (jfr Länsstyrelsens bedömning i reservatsbeslutet) och med andra som har provat metoden.

Ett alternativ kan vara att inför bränning samla in de lavar som redan finns, men då måste man ha i åtanke att det påverkar bränslemängden. Ska lavar istället köpas från annan plats, behöver länsstyrelsen utreda vilken ursprungsort som är lämpligast. Inte minst mot bakgrund av att konstgjord införsel av arter inte är i enlighet med skyddets grundtanke och föreskrifter (jfr §A8). En rimlig princip kan vara att köpa lavar som finns så nära reservatet som möjligt, dock helst utan att det påverkar markbetet på den platsen. Under alla omständigheter ska det vara arter som naturligt förekommer i bränningsobjektet; såsom renlavar, fönsterlav, påskrislavar och islandslavar. Sannolikt bör man vänta tills mossor etablerat sig på marken innan lav strös ut, så att lavfragmenten blir fast på platsen. I typfallet är det troligen inte aktuellt att lägga ut lavfragment på hela den brända ytan, utan i första hand på torrare partier, uppe på höjder där man naturligt finner större mängder

Delområde A	15 ha. Tämligen öppen, brandpräglad tallskog i ostsluttning. Blockrikt, främst i östra delen.
<i>Skötsel:</i>	Området bör prioriteras i tiden för bränning då området är mer lättillgängligt än delområde B och C samt bedöms mer lättavgränsat inför bränning. Bränningsobjektet kan i söder avgränsas längs ravinen eller längs med svacka norr om ravinen.
Delområde B	21 ha. Höglänta delar talldominerad, brandpräglad skog, i svackor barrblandskog. Bitvis tämligen slutet trädskikt. Relativt otillgängligt område med skiftande topografi och bitvis väldigt blockrikt.
<i>Skötsel:</i>	Delområdet bör prioriteras efter delområde A för bränning då området ej är lika lättillgängligt i och med den varierande topografien, blockigheten samt bitvis höga slutenheten i trädskiktet.

Delområde C 28 ha. Barrblandskog med varierad topografi och slutenhet. I väster finns talldominerade höjder, graninslaget ökar i sänkor och i branten österut. I delområdet finns flera mindre fuktområden. Nära gränsen i öster finns öppna blockfält.

*Skötsel:* Delområdet bör få lägst prioritet vad gäller tidpunkt för naturvårdsbränning på grund av förhållandevis gles trädskikt i jämförelse med delområdena A och B.

## Skötselområde 2

### *Information och tillgänglighet*

Skötselområdet omfattar hela reservatet.

### Övergripande mål

Att reservatet ska vara tillgängligt för allmänheten samt att besökare ska få tillgång till relevant information om områdets naturvärden och skötsel.

### *Målindikatorer:*

- Aktuell information om reservatet finns på länsstyrelsen hemsida.
- Informationstavlan är på plats och i gott skick.

### Åtgärder

- Information på hemsida  
En beskrivning av området läggs ut på länsstyrelsens hemsida.
- Informationstavla  
En informationstavla placeras vid vägen öster om reservatet, se skötselkartan. Placeringen är ett förslag. Information om naturvårdsbränning sätts upp vid informationstavlan. Under och efter naturvårdsbränning kan en varningsskylt behöva sättas upp vid informationstavlan eller på andra platser där människor passerar.

### Sammanfattning och prioritering av åtgärder

Prio	Åtgärd	Skötsel- omr	Start	Intervall	Finansiering
1	Bränningsplan	1	2017	inför bränning	reservatsanslag
1	Naturvårdsbränning	1	2017	vid behov	reservatsanslag
1	Information på hemsida	2	2016	engångsåtgärd	reservatsanslag
1	Informationstavla	2	2017	engångsåtgärd	reservatsanslag
1	Underlätta etablering av marklavar	1		efter bränning	reservatsanslag

## Uppföljning

Uppföljning av reservatets syfte och gynnsam bevarandestatus för miljöer och arter är en prioriterad uppgift för reservatsförvaltningen, förutom de åtgärder som anges ovan. Fotopunkter bör läggas ut i varje bränningsobjekt och fotograferas såväl före som efter bränning. Bestandsstrukturen bör beskrivas genom framför allt mätning av stamantal (se bilaga 6 i



länsstyrelsens bränningsstrateg, rapport nr 2015:3). Även inventeringar vedlevande organismer (svampar, insekter) som gynnas av brand bör genomföras.

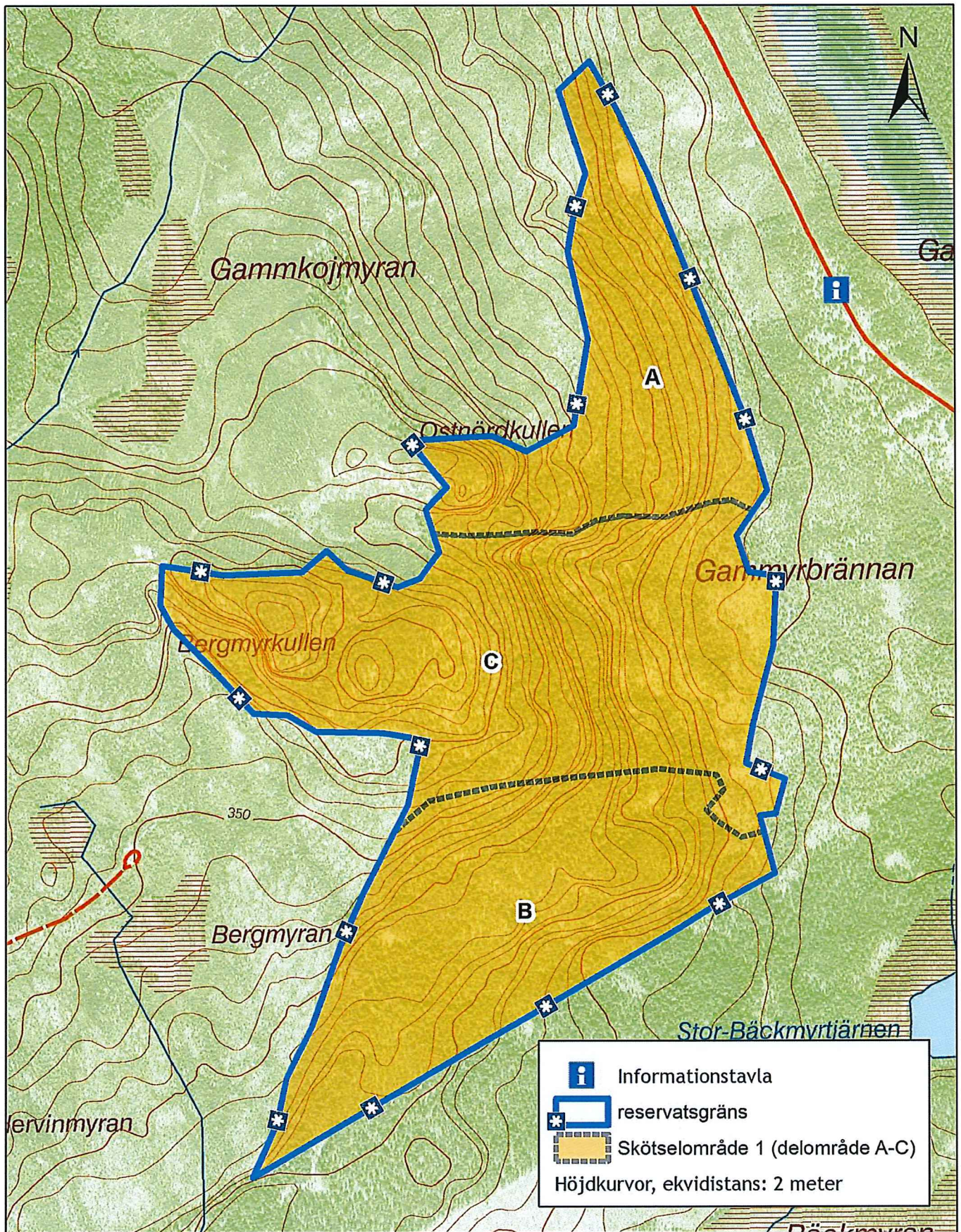
### Sammanfattning av uppföljning

Skötsel- omr	Kvalitetsmål	Intervall
1	Distinkt solöppna förhållanden, gläntor, skapas.	efter bränning
1	Antalet levande tallstammar uppgår på sikt till 100-500 per hektar.	efter bränning
2	Informationstavlan är på plats och i gott skick.	löpande tillsyn
2	Aktuell information om reservatet finns på länsstyrelsen hemsida.	löpande



# Gammyrbrännans naturreservat

Skötselkarta 2016-11-21  
Dnr 511-6790-13



0 100 200 400 Meter

© Länsstyrelsen Västernorrland  
© Lantmäteriet Geodatasamverkan