

Enligt sändlista

BILDANDE AV *Sundsjöhöjdens naturreservat*

Objektnummer	2045056
Län	Västernorrland
Kommun	Kramfors
Socken	Ytterlännäs
Fastighet	Kroksjön 1:3 del av Ytterlännäs allmänning 1:8
Markägare	Staten genom Naturvårdsverket och privat.
Förvaltare	Länsstyrelsen
Lägesbeskrivning	Ungefär 20 km väster om Kramfors.
Mittpunkt	x: 620845 y: 6979505 (SWEREF 99)
Areal [hektar]	48,1
Prod skogsmark [ha]	39,7
Naturtyper [ha]	Granskog 23,7 Barrblandskog 14 Hällmark, branter 4,4 Myr 4 Lövblandad barrskog 2

LÄNSSTYRELSENS BESLUT

Med stöd av 7 kap. 4 § miljöbalken (1998:808) förklarar länsstyrelsen det område som utmärkts på bifogad karta, bilaga 1, som naturreservat.

För att uppnå och tillgodose syftet med naturreservatet förordnar länsstyrelsen i enlighet med 7 kap. 5, 6 och 30 §§ miljöbalken samt 22 § förordningen (1998:1252) om områdesskydd enligt miljöbalken m.m., att de föreskrifter som framgår av detta beslut ska gälla beträffande naturreservatet.

Föreskrifterna enligt 7 kap. 5 och 6 §§ miljöbalken gäller från den dag de vinner laga kraft. Föreskrifterna enligt 7 kap. 30 § miljöbalken gäller från kungörelsedatum även om

beslutet överklagas.

I enlighet med 3 § förordningen om områdesskydd enligt miljöbalken m.m. fastställer länsstyrelsen bifogad skötselplan.

SYFTE

Området skyddas i syfte att bevara biologisk mångfald och värdefulla naturmiljöer. Det innebär att bevara ett varierat naturskogsområde som har och håller på att bilda mycket av de strukturer, såsom döda stående och liggande träd, som är kännetecknande för naturligt fungerande skogsekosystem. Området skyddas också för att säkra en förekomst av den hotade laven långskägg, en art knuten till äldre granskogar. Långskägg är en ansvarsart för länet i ett nationellt perspektiv.

Dessa syften ska uppnås genom att skogsmiljöerna får utvecklas fritt efter naturligt förekommande processer.

RESERVATSFÖRESKRIFTER

A. Föreskrifter enligt 7 kap. 5 § miljöbalken om inskränkningar i rätten att använda mark- och vattenområden.

Utöver vad som för övrigt gäller är det förbjudet att:

- 1 uppföra byggnad eller annan anläggning.
- 2 bedriva täkt, anordna upplag, borra, spränga, schakta, gräva, utfylla, tippa eller på annat sätt skada mark och block.
- 3 dika, dikesrensa eller dämna.
- 4 anlägga luft-, vatten- eller markledning, stängsel eller hägnad.
- 5 anlägga väg, stig, bro eller spång.
- 6 bedriva skogsbruk; avverka eller på annat sätt skada levande eller döda, stående eller omkullfallna, träd och buskar, samt utföra annan skogsvårdsåtgärd.
- 7 sprida kemiska eller biologiska bekämpningsmedel, kalk eller gödselmedel.
- 8 inplantera djur, växter eller andra organismer.
- 9 framföra motordrivet fordon. Förbudet gäller inte snöskoter på snötäckt mark. Förbudet gäller ej heller uttransport av fällda älgar, björnar och annat högvilt, varvid risken för skador på mark och vegetation ska minimeras.
- 10 upplåta mark för militär övningsverksamhet.
- 11 uppföra jaktorn utan länsstyrelsens tillstånd.

B. Föreskrifter om förpliktelser för ägare och innehavare av särskild rätt att tåla intrång enligt 7 kap. 6 § miljöbalken.

Markägare och innehavare av särskild rätt förpliktigas tåla att följande åtgärder vidtas för att tillgodose ändamålet med reservatet:

- 1 upphuggning och markering av reservatsgränsen.

- 2 uppsättning av informationstavlor.
- 3 uppförande och underhåll av eventuell rastplats.
- 4 undersökningar av mark, vatten, vegetation och djurliv, samt markering av därtill hörande ytor.
- 5 avlägsnande av eventuella främmande arter.

C. Föreskrifter enligt 7. kap 30 § miljöbalken om rätten att färdas och vistas inom reservatet samt om ordningen i övrigt inom reservatet.

Utöver vad som för övrigt gäller är det förbjudet att:

- 1 fälla eller på annat sätt skada levande eller döda, stående eller omkullfallna träd och buskar.
- 2 plocka, gräva upp eller på annat sätt ta bort mossor, lavar eller svampar, med undantag för plockning av icke fridlysta matsvampar och marklevande färgsvampar.
- 3 insamla eller föra bort ryggradslösa djur.
- 4 framföra motordrivet fordon. Förbudet gäller inte snöskoter på snötäckt mark.
- 5 genom grävning eller på annat sätt skada mark.
- 6 uppföra anläggning, såsom vindskydd, koja, bänk, spång, stängsel, ledning, mast, eller torn.
- 7 sätta upp skylt, tavla, affisch eller göra inskrift.
- 8 genomföra tävlingar, lägerverksamhet eller andra större arrangemang utan länsstyrelsens tillstånd.
- 9 klättra i boträd eller på annat sätt medvetet störa eller skada djurlivet.

Föreskrifterna ska inte utgöra hinder för bedrivande av renskötsel, inklusive exempelvis snöskoterkörning, i enlighet med bland annat rennäringslagen (1971:437) och terrängkörningsförordningen (1978:594).

Tillstånd enligt föreskrift C8 kan innebära att undantag ges från flera föreskrifter. För verksamheten gäller att eventuell åverkan inte annat än alldeles obetydligt får påverka de värden som reservatet syftar till att bevara.

Föreskrift C9 ska inte hindra ringmärkning av fågel i enlighet med övrigt regelverk.

Länsstyrelsen kan ge tillstånd för vetenskapliga undersökningar som innebär någon form av markering, fällfångst eller annan åverkan, exempelvis provtagning av jordlager eller berggrund, under förutsättning att denna åverkan inte annat än alldeles obetydligt påverkar de värden som reservatet syftar till att bevara. Vetenskapliga undersökningar som inte innebär markering av provytor eller annan åverkan är tillåtna i reservatet. Vidare ska föreskrifterna inte hindra att i vetenskapligt syfte ta minsta möjliga mängd belägg för artbestämning av exempelvis svampar eller insekter. Observera dock att insamling av vissa arter även kan vara reglerad i artskyddsförordningen (2007:845).

I enlighet med 2 § förordningen om områdesskydd enligt miljöbalken m.m., ansvarar länsstyrelsen för förvaltningen av reservatet. Föreskrifterna ska inte utgöra hinder för förvaltaren, eller den som förvaltaren uppdrar åt, att utföra de åtgärder som anges ovan under B och vars utförande beskrivs närmare i skötselplanen.

Föreskrifterna under C gäller även fastighetsägare och innehavare av särskild rätt till fastighet när de inte nyttjar sin rätt att bruka fastigheten.

SKÅLEN FÖR BESLUT

Områdesbeskrivning

Området är beläget 325-455 meter över havet, vilket är väl över högsta kustlinjen. I norr dominerar jordarten morän. Den centrala platån har ett tunt jordtäcke och liksom den branta ostslutningen ett tydligt inslag av hållmark. Mellan hållmarksstråken på platån löper smala myrstråk. Berggrunden utgörs av metagråvacka.

Höghöjdsskogen uppe på Sundsjöhöjdens platå utgörs av gammal olikåldrig grandominerad naturskog med ett tydligt inslag av glasbjörk, liksom upp till 270-åriga knotiga tallar. Här och var växer enstaka sälgar. Liggande död ved förekommer i ringa omfattning, och de tallågor som finns är mycket gamla. Grantorrakor förekommer iögonfallande rikligt, medan stående död tall finns lite mer sparsamt.

I nordliga delen, särskilt i dess ostslutning, finns mer frodig granskog med ett tydligt inslag av asp. Skogen är här hänglavsrik och död ved i form av såväl gran- som asplågor är tämligen vanligt förekommande. Inslag av gamla träd finns, även om riktigt gamla troligen är sparsamt förekommande.

Från de östra delarna finns 16 träd med den hotade laven långskägg (VU*) rapporterade, och området är beläget i utkanten av ett av kärnområdena för arten i länet.

Andra rödlistade arter noterade i området är exempelvis lunglav, granticka, ullticka, gränsticka, stor aspticka, kötticka, doftskinn och gulporing, alla i rödlistekategori NT*, samt rynkskinn (VU*).

Så vitt känt finns inga särskilda kulturmiljölämningar inom området. Området besöks i ringa omfattning av allmänheten.

* NT = Nära hotad, VU = Sårbar, enligt 2015 års rödlista.

Ärendets beredning

År 1993 genomförde Naturvaktgruppen i Kramfors en långskäggsinventering i kommunen. Då påträffades elva träd med långskägg i området.

Dåvarande Skogsvårdsstyrelsen identifierade 1998 större delen av höghöjdsskogen som ett område med naturvärde, en något lägre värdeklass än nyckelbiotop. 2005 och 2010 inventerade länsstyrelsen området. 2013 registrerade dåvarande ägaren SCA Skog AB norra

delen som nyckelbiotop. I december 2013 kontaktade länsstyrelsen ägarna till övriga delar av området.

Våren 2014 (NV-01806-14) förvärvades norra delen av området av Naturvårdsverket. Det ingick i det så kallade ESAB-paketet där staten erbjöd de stora skogsbolagen mark från Sveaskog i utbyte mot områden på bolagsmark som planerades bli naturreservat. I september 2015 slöts avtal om ersättning med övriga markägare.

Reservatsområdet ingår i ett naturvårdsobjekt hos länsstyrelsen (nr 82208).

Området redovisas inte ur någon särskild intresseaspekt i översiktsplanen för Kramfors kommun från år 2013. Området berörs exempelvis inte av något objekt som redovisas i kommunens tidigare tillägg till översiktsplanen vad gäller vindkraft (2011-10-04). Några motstående intressen finns inte redovisade.

Inför remissbehandlingen har information hämtats från digitalt underlagsmaterial från mineralrättsregistret. Därvid har inga motstående intressen eller andra försvårande omständigheter påträffats.

Remissyttranden har inkommit från Jijnjevaerie sameby, Kramfors kommun, Skogsstyrelsen (SKS), Sveriges geologiska undersökning (SGU). Ingen instans motsätter sig bildandet av reservatet. SKS undrar om ett går ett finna ett, gentemot andra reservat, mer särskiljande namn på reservatet. SGU önskar att det ska finnas tillståndsmöjlighet för mindre provtagning av jord och berg.

Länsstyrelsens bedömning

Länsstyrelsen har beaktat de vid remissförfarandet inkomna synpunkterna genom bearbetning av beslutet. Reservatets namn ändras ej, då länsstyrelsen anser det tillräckligt särskiljande och det är också angeläget att namnet om möjligt finns på allmän karta.

Med stöd av föreskrift B5 kan främmande arter avlägsnas. Att sådana arter inte är önskvärda är i enlighet med den grundläggande tanken om att skydda naturmiljöer. Det ges också uttryck för i föreskrift A8 som hindrar införsel av individer, och i Skogsstyrelsens regelverk som anger att contorta-tall inte får planteras inom en kilometer från naturreservat och nationalparker. Således är det väl motiverat att kunna avlägsna främmande arter, oavsett om det är contorta-tall eller lupiner.

Områdets skogar har tidigare påverkats av huggningar men sedan lång tid tillbaka har uppenbarligen få skogsbruksåtgärder vidtagits i området. Sålunda har nybildning av skogsbiologiskt viktiga strukturer som äldre träd och död ved kunnat fortgå. Dessa värden är ovanliga i dagens av skogsbruk präglade landskap och av grundläggande vikt för att bevara livsformer knutna till miljöer med mer naturlig skogsdynamik. Naturvärdena i området är följaktligen oförenliga med konventionellt skogsbruk och annan exploatering.

Genom naturreservatsbildning undanröjs exploateringshot och förutsättningarna för bevarande av skogsmiljöerna, med därtill hörande strukturer, processer och arter, förbättras.

Under ärendets gång har frågor kring potentiella vindkraftsetableringar i och i närheten av

Sundsjöhöjden förts fram. Länsstyrelsens bedömning är att det inte är förenligt med syftet med skyddet att dra vägar och uppföra kraftverk inom reservatet. Däremot ser vi inte att de idag kända naturvärdena i reservatet skulle ta någon påtaglig skada av sådana anläggningar omedelbart utanför reservatet. En prövning av sådana anläggningar idag skulle sannolikt inte resultera i några särskilda hänsynsåtgärder med anledning av den geografiska närheten till reservatet. Vid en framtida prövning kan kunskapsläget kring exempelvis olika typer av naturvärden, såväl inom som utom reservatet, dock vara ett annat. Detta reservatsbeslut kan givetvis inte föregripa resultatet av en sådan framtida prövning.

I den händelse en hotad art påträffas eller kunskapsläget ändras för en i dag känd art i reservatet, och det långsiktiga bevarandet av arten inte bedöms tryggat med nuvarande förvaltningsinriktning, skulle det kunna finnas skäl att utfärda en dispens som möjliggör åtgärder nödvändiga för arten. Sådan eventuell dispens ska motiveras av aktuell, välgrundad biologisk kunskap. Vidare bör eventuella åtgärder långsiktigt följas upp och berörda delar dokumenteras före och efter åtgärd. En eventuell dispens förutsätter att särskilda skäl föreligger i enlighet med miljöbalken 7 kap. 7 §, vilket innebär att åtgärderna måste vägas mot de värden som utgjort grund för tillkomsten av detta områdesskydd.

En art som skulle kunna bli föremål för dispensansökan är långskägg. Den forskning som idag finns på området indikerar att utglesning, till en viss gräns, skulle kunna gynna tillväxten av långskägg. Det grundläggande syftet med reservatet är dock att bevara en så naturlig förekomst som möjligt, inte att åstadkomma högsta möjliga tillväxt hos laven. Om framtida forskning visar att åtgärder krävs för att kunna bevara långskägg, exempelvis genom en viss utglesning eller bildning av luckor, behövs dispens för att kunna utföra sådana åtgärder. De ska dock inte genomföras förrän man anser att det finns behov av att öka populationen på grund av en minskning av artens förekomst till följd av att arten missgynnas av nuvarande förhållanden. Vidare förutsätts att ovan nämnda forskning har utvärderats, och att starka indikationer finns på att åtgärderna kan fungera. I dagsläget bedömer länsstyrelsen att den miljö långskägg finns i är fullgod för att arten ska fortleva i området och därmed föreligger inte behov av att utföra åtgärder.

Länsstyrelsen bedömer att området signifikant bidrar till uppfyllandet av miljömålet "Levande skogar". Området rymms inom betinget för det regionala miljömålets första delmål, som anger att 1,8 % av länets produktiva skogsmark ska skyddas formellt. Urvalet av reservatsförslaget har gjorts i enlighet med de nationella och regionala strategierna för formellt skydd av skog från 2005. Avgörande urvalskriterier har varit områdets belägenhet i ett så kallat kluster med äldre granskogsmiljöer, bitvis höga värden på beståndsnivå samt förekomsten av långskägg. Långskägg är en ansvarsart för länet då arten har tyngdpunkten av sin utbredning i denna del av landet. Därför är den länspecifika skogstypen långskäggsskogar särskilt prioriterade för skydd i länet. Sundsjöhöjden är belägen i ett av två kärnområden för arten i länet.

Vidare bedömer vi att ett naturreservat i det aktuella området är förenligt med kommunens översiktsplan och med hushållningsbestämmelserna i 3 och 4 kap. miljöbalken.

Länsstyrelsen finner vid en vägning mellan enskilda och allmänna intressen i enlighet med 7 kap. 25 § miljöbalken att det för att bevara ovan nämnda naturvärden finns skäl att besluta om att bilda ett naturreservat, samt att förordna om föreskrifter för området och att

fastställa en skötselplan. För att uppnå det starka skydd som behövs för områdets naturvärden bör föreskrifterna bland annat omfatta förbud mot såväl exploateringsföretag som skogsbruk i området.

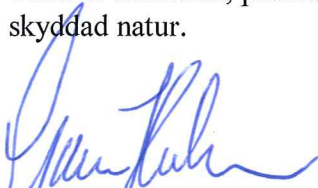
HUR MAN ÖVERKLAGAR

Den som vill klaga över detta beslut ska skriva till regeringen, men skicka eller lämna skrivelsen till länsstyrelsen, postadress: Länsstyrelsen, Enheten för skyddad natur, 871 86 Härnösand.

Skrivelsen ska ha kommit in inom tre veckor från den dag klaganden fick del av beslutet. I skrivelsen ska anges vilket beslut som överklagas och den ändring som begärs. Skriv namn, adress, telefonnummer och ärendets nummer. Om ytterligare upplysningar önskas, kontakta Pekka Bader telefon 0611-34 92 23, pekka.bader@lansstyrelsen.se.

Beslutet ska kungöras i länets författningssamling, Post- och Inrikes Tidningar, Tidningen Ångermanland och Nordsverige. Den dag kungörelsen varit införd i ortstidning anses berörda ha fått del av beslutet.

I den slutliga handläggningen av detta ärende har även deltagit Ulrica Åsberg, länsjurist, Thomas Steinwall, planhandläggare, samt Torbjörn Engberg, enhetschef vid Enheten för skyddad natur.



Gunnar Holmgren
landshövding

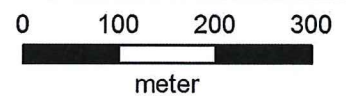
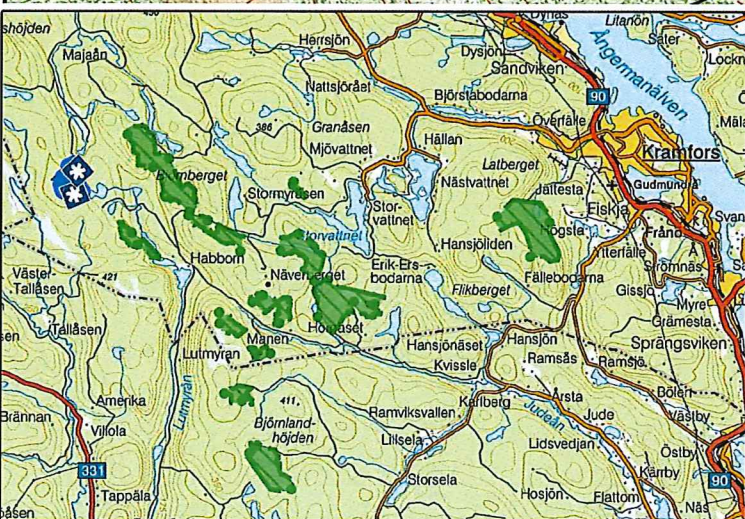
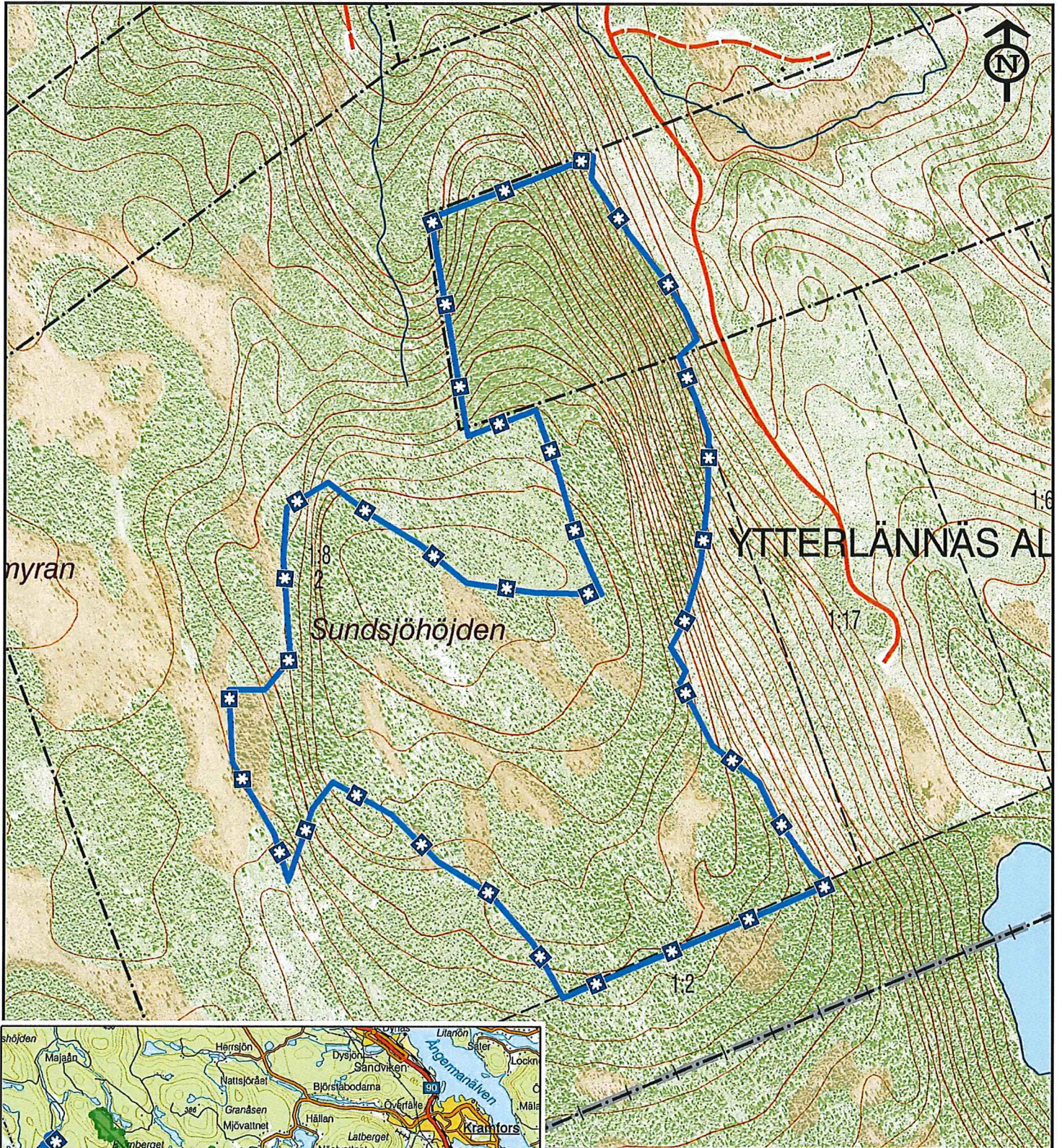




Pekka Bader
naturvårdshandläggare

Bilagor

- 1 Beslutslista
- 2 Sändlista
- 3 Skötselplan

Sundsjöhöjdens naturreservat



-  reservatsgräns
-  befintliga naturreservat

Skötselplan för *Sundsjöhöjdens naturreservat*

Denna skötselplan ska användas tillsammans med det beslut som utgör grunden för planen. I beslutet återfinns viktig information såsom beslutsmening, syfte, föreskrifter och en sammanfattande beskrivning av området.

Gränser

Reservatet ska märkas ut enligt svensk standard (SIS 03 15 22) genom målning på träd inom reservatet i gränsgatan och uppsättning av stolpar med reservatsbricka i gränsvinklar och där det är naturligt för besökare att korsa reservatsgränsen.

Brand

Om okontrollerad brand uppkommer inom reservatet bör släckning inriktas mot naturliga avgränsningar och mot reservatets ytterkanter om räddningschefen anser att branden härmed slutligen kan bekämpas. All eventuell brandbekämpning bör ske med så skonsamma metoder som möjligt och med största hänsyn till mark, vegetation och vatten.

Servitut och samfälligheter mm

Det finns så vitt känt inga samfälligheter, gemensamhetsanläggningar eller servitut som belastar reservatet. Det finns inte heller några avtal kring nyttjande av anslutande vägar, men det är i dagsläget i sin ordning att leda in besökare längs dessa västerifrån.

Vägar

Vägen öster om reservatet ingår i Majaåns ga:1. Enligt köpekontraktet mellan staten och SCA Skog AB från våren 2014 (NV-01806-14) ska en ny fördelning av andelstal göras med anledning av att en reservatsfastighet bildas. Denna förrättning pågår.

Jakt

Staten har upplåtit rätten till all jakt inom naturreservatet till SCA Skog AB. Upplåtelsen gäller till och med 30 juni 2020. Avtalet ska sägas upp senast ett år före avtalstidens utgång annars förlängs avtalet automatiskt med 5 år. Uppsägning förutsätter enligt upplåtelsen att jakten regleras i reservatsföreskrifter (Naturvårdsverket diarienummer: NV-01806-14).

Reservatsföreskrifterna reglerar inte jakten i sig, men väl utförande enligt följande: Vid uttransport av högvilt får mindre banddriven älgdragare eller fyrhjulig motorcykel användas, varvid risken för markskador och spårbildning ska minimeras (se beslutet § A9). Siktgator får

inte röjas (§ A6). Befintliga jaktorn ägs av jakträttsinnehavaren och ska underhållas eller rivas. Uppförande av nya jaktorn är tillåten endast efter tillstånd från länsstyrelsen (§ A11). Av reservatsföreskrifterna följer vidare att varken levande eller döda träd i reservatet får nyttjas till ved (§§ A6 och C1).

Förvaltning och tillsyn

Länsstyrelsen ansvarar för förvaltningen av reservatet och tillsynen när det gäller efterlevnaden av reservatsbestämmelserna.

Skötselområden med bevarandemål och åtgärder

För reservatet finns två skötselområden angivna. Båda omfattar hela reservatsytan.

Skötselområde 1

Skogsmark, myrar och hällmarker

Avser hela reservatet.

Övergripande mål

Att miljöerna utvecklas fritt efter naturligt förekommande processer. Att naturliga hydrologiska förhållanden råder och att strukturer som är kännetecknande för ett naturligt fungerande skogsekosystem, såsom gamla träd och döda stående och liggande träd, fortsatt skapas.

Målindikatorer:

- Att långskägg finns i reservatet.

Åtgärder

Inga åtgärder förutom uppföljning.

Minskar långskägg påtagligt, och denna minskning kan förklaras av skuggning, kan reservatsförvaltningen överväga att småskaligt modifiera bestandsstrukturen (se resonemang under Länsstyrelsens bedömning, samt Syfte, i reservatsbeslutet). En sådan åtgärd förutsätter dock beviljad dispens för att kunna utföras.

Det finns forskning som söker visar att en utglesning av skogsbestånd i vissa fall kan ge tillväxthöjning hos långskägg och skapa nya växtplatser. Detta kan ske genom att mindre trädgrupper ringbarkas och/eller enstaka träd fälls för att på sikt skapa en luckigare och ljusare bestandsstruktur. Innan några åtgärder påbörjas ska forskare kontaktas för samråd kring kunskapsläget och hur eventuell utglesning av bestånd och uppföljning av populationsutvecklingen för långskägg bäst genomförs. I dagsläget bedöms inte kunskapsläget motivera dylika åtgärder. Den döda ved som bildas vid en eventuell åtgärd som fått dispens lämnas i reservatet.

Skötselområde 2

Information och tillgänglighet

Övergripande mål

Att låta området fortsatt vara tillgängligt för allmänheten, samt att besökare ska få relevant information om området.

Målordikatorer:

- Aktuell information finns på länsstyrelsens hemsida.
- Informationstavlor är på plats och i gott skick.

Åtgärder

- Information på hemsida
En beskrivning läggs ut på länsstyrelsens hemsida.
- Informationstavlor
En informationstavla sätts förslagsvis upp vid reservatets östra kant. Bedöms det finnas behov för ytterligare tavlor, sätts dessa förslagsvis upp vid vägslutet i nordnordväst, samt vid skoterleden väster om reservatet.

Reservatsbeslutet medger att rastplats anläggs. Vid reservatets bildande bedöms inte en sådan vara prioriterad med beaktande av det samlade åtgärdsbetinget i skyddade områden i länet.

Sammanfattning och prioritering av åtgärder

Prio	Åtgärd	Skötsel- omr	Start	Intervall	Finansiering
1	Information på hemsida	2	2016	engångsåtgärd	reservatsanslag
1	Informationstavlor	2	2016	engångsåtgärd	reservatsanslag

Uppföljning

Uppföljning av reservatets syfte och gynnsam bevarandestatus för miljöer och arter är en prioriterad uppgift för reservatsförvaltningen, förutom de åtgärder som anges ovan. Långskägg bör särskilt eftersökas inom uppföljningen. Om denna förekomst, eller andra förekomster av arten, visar vikande trend bör utvecklingen analyseras för flera förekomster över en större yta (region, landskap).

Inventeringar av organismer som normalt förekommer i granskogsmiljö bör genomföras med cirka 10-20 års mellanrum (vedlevande svampar, insekter, lavar, mossor).

Sammanfattning av uppföljning

Skötsel- omr	Kvalitetsmål	Intervall
1	Att långskägg finns i reservatet.	vert 10:e år
2	Informationstavlor är på plats och i gott skick.	löpande
2	Aktuell information finns på länsstyrelsens hemsida.	löpande

Sundsjöhöjdens naturreservat

Skötselkarta
Dnr: 511-7717-2014
2016-11-21

