

Enligt sändlista

## BILDANDE AV *Björnbergskogens naturreservat*

Objektnummer	2045371
Län	Västernorrland
Kommun	Sollefteå
Socken	Eds
Fastighet	Eds-Västerås 2:11, fastighetsbildning pågår
Markägare	Staten genom Naturvårdsverket.
Förvaltare	Länsstyrelsen
Lägesbeskrivning	6 km söder om Resele kyrka
Mittpunkt	x: 605155,9 y: 7017814 (SWEREF 99)
Areal [hektar]	68,4
Prod skogsmark [ha]	66,6
Naturtyper [ha]	
	Granskog 33,3
	Lövblandad barrskog 14,2
	Barrblandskog 12,9
	Tallskog 3
	Ungskog 2,1
	Impediment 1,8
	Triviallövskog 0,7
	Barrsumpskog 0,4

### LÄNSSTYRELSENS BESLUT

Med stöd av 7 kap. 4 § miljöbalken (1998:808) förklarar länsstyrelsen det område som utmärkts på bifogad karta, bilaga 1, som naturreservat.

För att uppnå och tillgodose syftet med naturreservatet förordnar länsstyrelsen i enlighet med 7 kap. 5, 6 och 30 §§ miljöbalken samt 22 § förordningen (1998:1252) om områdesskydd enligt miljöbalken m.m., att de föreskrifter som framgår av detta beslut ska gälla beträffande naturreservatet.

Föreskrifterna enligt 7 kap. 5 och 6 §§ miljöbalken gäller från den dag de vinner laga kraft. Föreskrifterna enligt 7 kap. 30 § miljöbalken gäller från kungörelsedatum även om beslutet överklagas.

I enlighet med 3 § förordningen om områdesskydd enligt miljöbalken m.m. fastställer länsstyrelsen bifogad skötselplan.

## **SYFTE**

Området skyddas i syfte att bevara biologisk mångfald och en värdefull naturmiljö, närmare bestämt en grandominerad naturskog som har och håller på att bilda mycket av de strukturer såsom döda stående och liggande träd som är kännetecknande för naturligt fungerande skogsekosystem. Skyddet ska även säkra förekomsten av den starkt hotade arten större barkplattbagge.

Syftet uppnås i huvudsak genom att låta skogsmarken utvecklas fritt efter naturligt förekommande processer. Även vatten- och våtmarksmiljöer ska utvecklas fritt.

De arter och habitat som är föreslagna att ingå i Natura 2000 ska bevaras i gynnsam bevarandestatus, vilket innebär att dessa finns kvar i långsiktigt hållbar omfattning.

## **RESERVATSFÖRESKRIFTER**

A. Föreskrifter enligt 7 kap. 5 § miljöbalken om inskränkningar i rätten att använda mark- och vattenområden.

Utöver vad som för övrigt gäller är det förbjudet att:

- 1 uppföra byggnad, mast eller annan anläggning.
- 2 bedriva täkt, anordna upplag, borra, spränga, schakta, gräva, utfylla, tippa eller på annat sätt skada mark, block eller vattenmiljöer.
- 3 dika, dikesrensa eller dämna.
- 4 anlägga luft-, vatten- eller markledning, stängsel eller hägnad.
- 5 anlägga väg, stig, bro eller spång.
- 6 bedriva skogsbruk; avverka eller på annat sätt skada levande eller döda, stående eller omkullfallna, träd och buskar, samt utföra annan skogsvårdsåtgärd.
- 7 sprida kemiska eller biologiska bekämpningsmedel, kalk eller gödselmedel.
- 8 inplantera djur, växter eller andra organismer.
- 9 framföra motordrivet fordon. Förbudet gäller inte snöskoter på snötäckt mark samt uttransport av fällda älgar, björnar och annat högvilt, varvid risken för skador på mark och vegetation ska minimeras.
- 10 upplåta mark för militär övningsverksamhet.
- 11 uppföra jakttorn utan länsstyrelsens tillstånd.

B. Föreskrifter om förpliktelser för ägare och innehavare av särskild rätt att tåla intrång enligt 7 kap. 6 § miljöbalken.

Markägare och innehavare av särskild rätt förpliktigas tåla att följande åtgärder vidtas för att tillgodose ändamålet med reservatet:

- 1 upphuggning och markering av reservatsgränsen.
- 2 uppsättning av informationstavlor.
- 3 undersökningar av mark, vatten, vegetation och djurliv.
- 4 avlägsnande av främmande arter; exempelvis contorta-tall eller lupiner.

C. Föreskrifter enligt 7. kap 30 § miljöbalken om rätten att färdas och vistas inom reservatet samt om ordningen i övrigt inom reservatet.

Utöver vad som för övrigt gäller är det förbjudet att:

- 1 fälla eller på annat sätt skada levande eller döda stående eller omkullfallna träd och buskar.
- 2 plocka, gräva upp eller på annat sätt ta bort, mossor, lavar eller svampar, med undantag för plockning av icke fridlysta matsvampar och marklevande färgsvampar.
- 3 insamla eller föra bort ryggradslösa djur, exempelvis större barkplattbagge (*Pytho kolwensis*).
- 4 framföra motordrivet fordon. Förbudet gäller inte snöskoter på snötäckt mark.
- 5 genom grävning eller på annat sätt skada mark, block eller vattenmiljöer.
- 6 uppföra anläggning, såsom vindskydd, koja, bänk, spång, stängsel, ledning, mast eller torn.
- 7 sätta upp skylt, tavla, affisch eller göra inskrift.
- 8 genomföra tävlingar, lägerverksamhet eller andra större arrangemang utan länsstyrelsens tillstånd.
- 9 klättra i boträd eller på annat sätt medvetet störa eller skada djurlivet.

Föreskrifterna ska inte utgöra hinder för bedrivande av renskötsel, inklusive exempelvis snöskoterkörning, i enlighet med bland annat rennäringslagen (1971:437) och terrängkörningsförordningen (1978:594).

Föreskrifterna ska inte heller utgöra hinder för underhåll av vägar. Träd som fallit eller hotar att falla över väg får fällas och ska lämnas i reservatet.

Tillstånd enligt föreskrift C8 kan innebära att undantag ges från flera föreskrifter. För verksamheten gäller att eventuell åverkan inte annat än alldeles obetydligt får påverka de värden som reservatet syftar till att bevara.

Föreskrift C9 ska inte hindra ringmärkning av fågel i enlighet med övrigt regelverk.

Länsstyrelsen kan ge tillstånd för vetenskapliga undersökningar som innebär någon form av markering, fällfångst eller annan åverkan, under förutsättning att denna åverkan inte annat än alldeles obetydligt påverkar de värden som reservatet syftar till att bevara. Vetenskapliga undersökningar som inte innebär markering av provytor eller annan åverkan är tillåtna i reservatet. Vidare ska föreskrifterna inte hindra att i vetenskapligt syfte ta minsta möjliga mängd belägg för artbestämning av exempelvis svampar eller insekter, förutom större barkplattbagge (*Pytho kolwensis*). Observera dock att insamling av vissa arter även kan vara reglerad i artskyddsförordningen (2007:845).

I enlighet med 2 § förordningen om områdesskydd enligt miljöbalken m.m., ansvarar länsstyrelsen för förvaltningen av reservatet. Föreskrifterna ska inte utgöra hinder för förvaltaren, eller den som förvaltaren uppdrar åt, att utföra de åtgärder som anges ovan under B och vars utförande beskrivs närmare i skötselplanen.

Föreskrifterna under C gäller även fastighetsägare och innehavare av särskild rätt till fastighet när de inte nyttjar sin rätt att bruka fastigheten.

## **SKÄLEN FÖR BESLUT**

### **Områdesbeskrivning**

Björnbergskogen utgörs av en flack höjd belägen på 120 till 175 meter över havet, det vill säga under högsta kustlinjen. Berggrunden utgörs av granit och jordarten är morän.

Området består av skiktad grannaturskog på i huvudsak frisk mark. Åldern varierar mellan 110-170 år. Det finns ett påtagligt inslag av äldre tall i de centrala delarna, vissa är kring 260 år gamla. Grov asp och grov gammal vårtbjörk förekommer spritt i reservatet, varav vissa med lunglav. De grövsta granarna återfinns framför allt i norr och öster. Mindre delar utgörs av sumpskog, ibland med stort inslag av lövträd. Längs områdets norra gräns rinner Leamyrbäcken. Granlågor förekommer i god mängd i området, bitvis rikligt och av grova dimensioner.

Området bär tydliga spår av tidigare bränder i form av spridda brandstubbar. Tallar med brandljud finns i de talldominerade delarna. Området är också tydligt påverkat av tidigare plockhuggning och dimensionsavverkning. I väst är mindre delar underväxtröjda och i nordväst är granskogen yngre och mer av utvecklingskaraktär.

År 2011 hittade länsstyrelsen larver av den starkt hotade insekten större barkplattbagge (EN\*), på två granlågor i Björnbergskogen. Inom fem kilometer från reservatet finns ytterligare tre naturreservat där större barkplattbagge hittats, och en av Sveriges två rikaste lokaler för arten ligger knappt 20 km norr om Björnbergsskogen. Fram till 2016 har arten återfunnits på cirka 15 granlågor i Björnbergskogen.

Den fridlysta lappranunkeln har påträffats i ett sumpskogsparti samt längs bäcken.

Inom området har även rödlistade arter som lunglav, vitskaftad svartspik, rosenticka, gränsticka, ullticka, tallticka (samtliga NT\*), lappticka, rynkskinn och gräddticka (samtliga VU\*) hittats. Inom området finns också spår av tretåig hackspett (NT\*).

Alldeles intill områdets sydvästra hörn återfinns Västerås gamla fäbodvall, med en husgrund. Inom reservatsområdet finns inga kulturmiljölämningar registrerade. Området besöks i ringa omfattning av allmänheten.

\*) Hotkategorier enligt 2015 års rödlista: NT=nära hotad, VU=sårbar, EN=starkt hotad.

### **Ärendets beredning**

2004 inventerades området av länsstyrelsen inom ramen för en inventering av värdefulla skogar på bolagsmark i länet.

Reservatet finns registrerat som naturvårdsobjekt (objektnummer: 83537) vid länsstyrelsen sedan 2006. Skogsstyrelsen har registrerat en nyckelbiotop i området och SCA fyra. Nästan hela området var så kallad frivillig avsättning när det var i SCA:s ägo.

Området är nämnt i åtgärdsprogrammet för större barkplattbagge 2014-2018, naturvårdsverkets rapport 6604 från 2014, som ett oskyddat område som bör skyddas på grund av förekomsten av arten.

I länsstyrelsens rapport 2015:3, Vägledning för naturvårdsbränning i statligt skyddade områden i Västernorrlands län 2015-2021, finns Björnbergsskogen med som ett planerat naturreservat där bränning troligen kommer att anges som skötsel i syfte, föreskrifter och skötselplan. Området ingår även i ett av de i rapporten utpekade bränningslandskapen.

Björnbergsskogen finns inte redovisat i Sollefteå kommuns översiktsplan från 1990. Arbetet med en ny översiktsplan pågår. I det nuvarande, ej ännu godkända förslaget till översiktsplan, finns Björnbergsskogen med som naturvärdesobjekt. Inga potentiellt motstående intressen finns redovisade för området.

Under 2014 förvärvade Naturvårdsverket området av SCA (NV-01806-14). Det ingick i det så kallades ESAB-paketet där staten erbjöd de stora skogsbolagen mark från Sveaskog i utbyte mot områden på bolagsmark som planerades bli naturreservat.

Området föreslogs under 2015 ingå i EU:s nätverk Natura 2000 enligt art- och habitatdirektivet. I området finns i huvudsak den i direktivet ingående naturtypen västlig taiga (9010) samt större barkplattbagge (1925). Något beslut från regeringen finns i dagsläget inte.

En studie bedrevs under sommaren 2016 i området av Institutionen för vilt, fiske och miljö vid SLU i Umeå. Syftet var att kvantifiera fåglars häckningsframgång i olika skogsmiljöer med hjälp av specialanpassade fågelholkar.

Digitalt underlagsmaterial från mineralrättsregistret har kontrollerats och inga förfallna, beviljade eller ansökta undersökningstillstånd har påträffats inom reservatsområdet.

Remissyttranden har inkommit från SGU och Skogsstyrelsen. Ingenera har något att invända mot reservatsförslaget. Skogsstyrelsen anser att närheten till andra befintliga reservat med större barkplattbagge är värdefullt.

### **Länsstyrelsens bedömning**

Området har sedan tidigare påverkats av huggningar, men har under ett antal decennier stått tämligen opåverkat av rationellt skogsbruk. Detta har resulterat i en mosaikartad struktur med dels delar som idag utgör så kallade värdekärnor och andra delar som är på väg att bli värdekärnor och utveckla skogsbiologiskt viktiga strukturer, såsom äldre träd och död ved. Dessa värden är ovanliga i dagens av skogsbruk präglade landskap och av grundläggande vikt för att bevara livsformer knutna till områden med mer naturlig skogsdynamik. Naturvärdena i området är följaktligen oförenliga med konventionella skogsbruksmetoder och annan exploatering. Genom naturreservatsbildning undanröjs de hot mot naturvärden som konventionella skogsbruksmetoder och annan exploatering utgör.

Större barkplattbagge är en starkt hotad insekt som lever som larv på fallna granar av hög ålder med tjock bark. Där livnär den sig som så kallad sekundär kambiekonsument innan den förpuppas och lever som skalbagge i ett knappt år tills den har parat sig. För närvarande är arten känd från ett drygt 20-tal lokaler i landet, varav ungefär hälften ligger i Västernorrlands län. Sedan 2011 är det känt att större barkplattbagge förekommer i Björnbergsskogen, vilken idag får ses som en av landets rikare lokaler. I Västernorrlands län förekommer arten i trakter med generellt sett höga naturvärden och beståndsåldrar i kvarvarande naturskogsområden. Större barkplattbagge förekommer inte sällan i fuktstråk som har tydligt brandpräglad skog i direkt anslutning. Naturvårdsbränning medges ej i de delar av Björnbergsskogen där större barkplattbagge finns eller där det finns lämpliga substrat för arten, och dessa delar ska värnas mot eld i samband med en eventuell bränning.

Reservatet ligger i ett bränninglandskap prioriterat i länsstyrelsens vägledning för naturvårdsbränning från 2015. Centralt beläget finns mindre partier med brandpräglad tallskog där det skulle vara önskvärt att utföra naturvårdsbränning för att bibehålla samt till viss del återskapa en brandpräglad karaktär. I dagsläget gör dock de praktiska förutsättningarna det svårt att bränna området då de aktuella partierna är små och svåravgränsade. Alternativa metoder som exempelvis katning för att skapa brandljud skulle kunna vara aktuellt i området. För att utföra sådana åtgärder skulle det krävas en dispens. Den mest ändamålsenliga förvaltningen bedöms i nuläget vara att lämna området för fri utveckling.

I den händelse en hotad art påträffas eller kunskapsläget ändras för en i dag känd art i reservatet, och det långsiktiga bevarandet av arten inte bedöms tryggat med nuvarande förvaltningsinriktning, skulle det kunna finnas skäl att utfärda en dispens som möjliggör åtgärder nödvändiga för arten. Sådan eventuell dispens ska motiveras av aktuell, välgrundad biologisk kunskap. Vidare bör eventuella åtgärder långsiktigt följas upp och berörda delar dokumenteras före och efter åtgärd. En eventuell dispens förutsätter att särskilda skäl föreligger i enlighet med miljöbalken 7 kap. 7 §, vilket innebär att åtgärderna måste vägas mot de värden som utgjort grund för tillkomsten av detta områdesskydd.

En art som skulle kunna bli föremål för dispensansökan är större barkplattbagge, vars spridning för närvarande studeras i och intill det närbelägna Oringsjö naturreservat. Om

framtida forskning visar att åtgärder behövs för att bevara större barkplattbagge, exempelvis genom att fälla träd eller föra in död ved i området, kan det bli aktuellt med en dispensansökan för att kunna utföra sådana åtgärder. Sådana åtgärder ska dock inte genomföras förrän pågående försök med fällning av granar har utvärderats, och starka indikationer finns på att åtgärden verkligen fungerar. Det är viktigt att komma ihåg att fällningar tär på det framtida kapitalet av död ved, samt att träden så småningom skulle ha fallit på naturligt sätt. Införsel av död ved utifrån bör därför ses som en mer lämplig åtgärd än fällningar av träd inne i reservatet. I dagsläget bedömer länsstyrelsen att det varken finns något behov av, eller att kunskapsläget motiverar sådana åtgärder.

Med stöd av föreskrift B4 kan främmande arter avlägsnas. Att sådana arter inte är önskvärda är i enlighet med den grundläggande tanken om att skydda naturmiljöer. Det ges också uttryck för i föreskrift A8 som hindrar införsel av individer, och i Skogsstyrelsens regelverk som anger att contorta-tall inte får planteras inom en kilometer från naturreservat och nationalparker. Således är det väl motiverat att kunna avlägsna främmande arter, oavsett om det är contorta-tall eller lupiner.

Länsstyrelsen bedömer att området signifikant bidrar till uppfyllandet av miljömålen "Levande skogar" och "Ett rikt växt- och djurliv". Urvalet av reservatsförslaget har gjorts i enlighet med de nationella och regionala strategierna för formellt skydd av skog från 2005. Avgörande urvalskriterier har varit områdets i delar höga värden på bestånds nivå, samt belägenheten i ett så kallat kluster, vilket potentiellt kan förbättra den långsiktiga ekologiska funktionaliteten. En förutsättning är att övriga värdekärnor i landskapet blir kvar. I dagsläget är det en knapp halvkilometer till närmaste skyddade värdekärna. Även förekomsten av större barkplattbagge motiverar ett skydd.

Länsstyrelsen bedömer att ett naturreservat i det aktuella området är förenligt med kommunens översiktsplan och med hushållningsbestämmelserna i 3:e och 4:e kap. miljöbalken.

Länsstyrelsen finner vid en vägning mellan enskilda och allmänna intressen i enlighet med 7 kap. 25 § miljöbalken att det för att skydda och bevara ovanstående naturvärden finns skäl att besluta om att bilda ett naturreservat, samt förordna om föreskrifter för området och att fastställa en skötselplan. För att uppnå det starka skydd som behövs för områdets naturvärden bör föreskrifterna bland annat omfatta förbud mot såväl exploateringsföretag som skogsbruk.

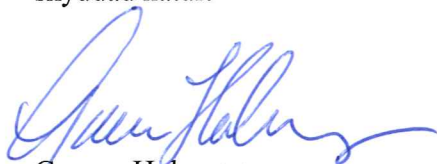
## **HUR MAN ÖVERKLAGAR**

Den som vill klaga över detta beslut ska skriva till regeringen, men skicka eller lämna skrivelsen till länsstyrelsen, postadress: Länsstyrelsen, Enheten för skyddad natur, 871 86 Härnösand.

Skrivelsen ska ha kommit in inom tre veckor från den dag klaganden fick del av beslutet. I skrivelsen ska anges vilket beslut som överklagas och den ändring som begärs. Skriv namn, adress, telefonnummer och ärendets nummer. Om ytterligare upplysningar önskas, kontakta Jonas Salmonsson telefon 0611-34 92 47, [jonas.salmonsson@lansstyrelsen.se](mailto:jonas.salmonsson@lansstyrelsen.se).

Beslutet ska kungöras i länets författningssamling, Post- och Inrikes Tidningar, Tidningen Ångermanland och NordSverige. Den dag kungörelsen varit införd i ortstidning anses berörda ha fått del av beslutet.

I den slutliga handläggningen av detta ärende har även deltagit Ulrica Åsberg, länsjurist, Thomas Steinwall, planhandläggare, samt Torbjörn Engberg, enhetschef vid Enheten för skyddad natur.



Gunnar Holmgren  
landshövding



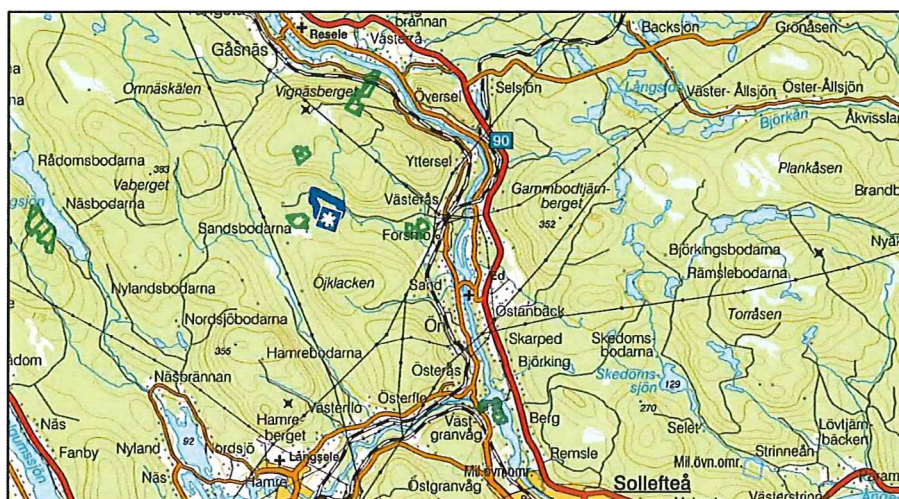
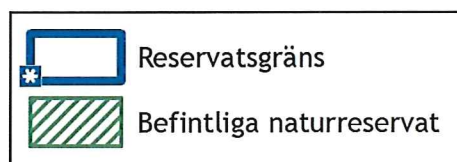
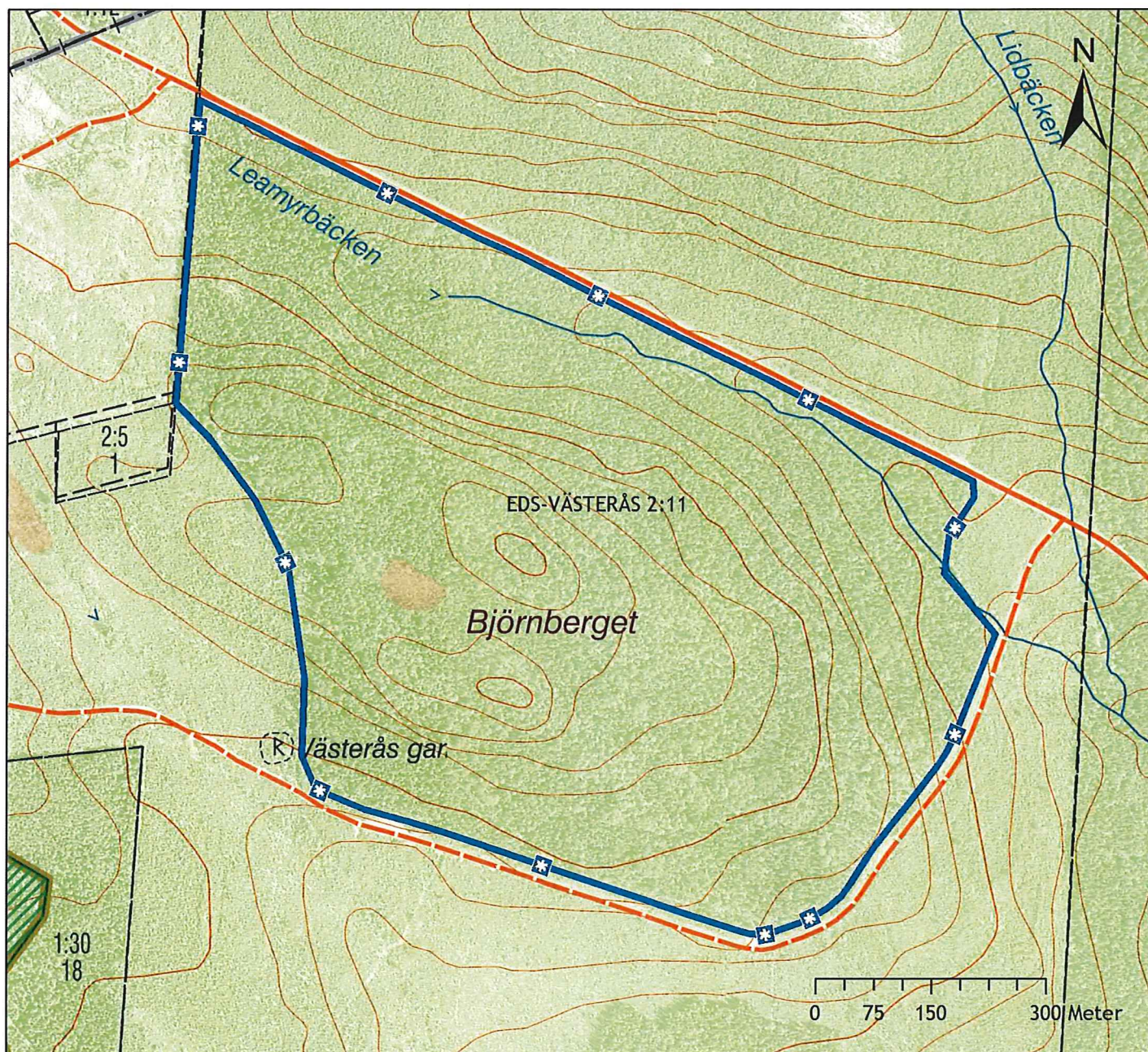
Jonas Salmonsson  
naturvårdshandläggare

### **Bilagor**

- 1 Beslutskarta
- 2 Sändlista
- 3 Skötselplan



# Björnbergskogens naturreservat



## Skötselplan för *Björnbergskogens naturreservat*

Denna skötselplan används lämpligast tillsammans med det beslut som utgör grunden för skötselplanen. I beslutet återfinns viktig information såsom beslutsmening, syfte, föreskrifter och en sammanfattande beskrivning av området.

### **Gränser**

Reservatet ska märkas ut enligt svensk standard (SIS 03 15 22) genom målning på träd inom reservatet i gränsgatan och uppsättning av stolpar med reservatsbricka i gränsvinklar och där det är naturligt för besökare att korsa reservatsgränsen.

### **Brand**

Om okontrollerad brand uppkommer inom reservatet bör släckning inriktas mot naturliga avgränsningar och mot reservatets ytterkanter om räddningschefen anser att branden härmed slutligen kan bekämpas. All eventuell brandbekämpning bör ske med så skonsamma metoder som möjligt och med största hänsyn till mark, vegetation och vatten.

### **Servitut och samfälligheter mm**

Ett äldre skogsfångsservitut finns till förmån för Eds-Västerås 2:2.

### **Vägar**

För vägen längs reservatets södra gräns finns ett vägavtal mellan Naturvårdsverket och SCA, gällande naturreservatet Västeråsskogen. Vägavtalet bör möjligen kompletteras i och med bildningen av Björnbergsskogens naturreservat. Enligt avtalet ska SCA stå för skötsel och underhåll av vägen som i dagsläget är i dåligt skick.

### **Jakt och fiske**

Staten har upplåtit rätten till all jakt inom naturreservatet till SCA Skog AB. Upplåtelsen gäller till och med 30 juni 2020. Avtalet ska sägas upp ett år före avtalstidens utgång annars förlängs avtalet automatiskt med 5 år. Uppsägning förutsätter enligt upplåtelsen att jakten regleras i reservatsföreskrifter (Naturvårdsverkets diarienummer: NV-01806-14).

Reservatsföreskrifterna reglerar inte jakten i sig men reglerar utövandet enligt följande: Vid uttransport av högvilt får mindre banddriven älgdragare eller fyrhjulig motorcykel användas, varvid risken för markskador och spårbildning minimeras (se föreskrift A9). Siktgator får inte röjas (se föreskrift A6). Tillstånd för uppförande av nya jaktorn ska sökas hos länsstyrelsen (se föreskrift A11).

Av reservatsföreskrifterna följer vidare att varken levande eller döda träd i reservatet får nyttjas för ved (se föreskrift A6). Dessutom ska anslag om pågående jakt sättas upp i anslutning till reservatstavlan (se skötselkarta).

Hela området ingår i Eds fiskevårdsområde.

### **Forskning i reservatet**

Under 2016 pågick ett forskningsprojekt i Björnbergsskogen med syfte att kvantifiera fåglars häckningsframgång i olika skogsmiljöer, där specialanpassade fågelholkar användes. Studien bedrevs av Jean-Michel Roberge, institutionen för vilt, fiske och miljö vid SLU i Umeå.

### **Förvaltning och tillsyn**

Länsstyrelsen ansvarar för förvaltningen av reservatet och tillsynen när det gäller efterlevnaden av reservatsbestämmelserna.

### **Skötselområden med bevarandemål och åtgärder**

Området har indelats i två skötselområden, båda omfattar hela naturreservatet.

#### **Skötselområde 1**

*Skogsmark, vatten och våtmark*

##### Övergripande mål

Att låta skogsmiljöerna utvecklas fritt efter naturligt förekommande processer. Detta resulterar i strukturer såsom gamla, grova träd och stående och liggande döda träd, vilka är kännetecknande för ett naturligt fungerande och av människan i låg grad påverkat skogsekosystem. Målet är även att större barkplattbagge (*Pytho kolwensis*) ska fortsätta att finnas i reservatet.

*Målindikatorer:*

- Större barkplattbagge förekommer i naturreservatet.

##### Åtgärder

Inga åtgärder förutom uppföljning.

#### **Skötselområde 2**

*Information och tillgänglighet*

Skötselområdet omfattar hela naturreservatet.

##### Övergripande mål

Att låta detta område vara fortsatt tillgängligt för allmänheten, samt att besökare ska få relevant information om området.

*Målindikatorer:*

- Aktuell information finns på länsstyrelsens hemsida.
- Informationstavlan är på plats och i gott skick.

#### Åtgärder

- Informationstavla  
Informationstavla sätts förslagsvis upp vid områdets nordöstra hörn, se skötselkarta.  
Alternativt kan skylten placeras vid gränsen i söder.
- Information på hemsida  
En beskrivning av området läggs ut på länsstyrelsens hemsida.

#### Sammanfattning och prioritering av åtgärder

Prio	Åtgärd	Skötsel- omr	Start	Intervall	Finansiering
1	Informationstavla	2	2017	engångsåtgärd	reservatsanslag
1	Information på hemsida	2	2016	engångsåtgärd	reservatsanslag

#### Uppföljning

Uppföljning av reservatets syfte och gynnsam bevarandestatus för miljöer och arter är en prioriterad uppgift för reservatsförvaltningen, förutom de åtgärder som anges ovan. Uppföljning av förekomsten av större barkplattbagge bör göras med 12 års mellanrum

#### Sammanfattning av uppföljning

Skötsel- omr	Kvalitetsmål	Intervall
1	Större barkplattbagge förekommer i naturreservatet.	vart 12:e år
2	Informationstavlan är på plats och i gott skick.	löpande tillsyn
2	Aktuell information finns på länsstyrelsens hemsida.	löpande tillsyn

# Björnbergskogens naturreservat

Skötselkarta  
Dnr: 511-4998-16

