

Enligt sändlista

## BILDANDE AV *Bågtjärnskogens naturreservat*

Objektnummer	2045372
Län	Västernorrland
Kommun	Sollefteå
Socken	Resele
Fastighet	Del av Myre 7:46, fastighetsbildning pågår Del av Myre 7:79
Markägare	Staten genom Naturvårdsverket och enskilda.
Förvaltare	Länsstyrelsen
Lägesbeskrivning	7 km nordost om Resele kyrka
Mittpunkt	x: 609593,3 y: 7029553 (SWEREF 99)
Areal [hektar]	43,2
Prod skogsmark [ha]	33,5
Naturtyper [ha]	Tallskog 28 Hällmark 4,7 Våtmark 2,6 Lövblandad barrskog 2,5 Sumpskogsimpediment 2,4 Barrsumpskog 1,4 Barrblandskog 1,4 Triviallövskog 0,2

### LÄNSSTYRELSENS BESLUT

Med stöd av 7 kap. 4 § miljöbalken (1998:808) förklarar länsstyrelsen det område som utmärkts på bifogad karta, bilaga 1, som naturreservat.

För att uppnå och tillgodose syftet med naturreservatet förordnar länsstyrelsen i enlighet med 7 kap. 5, 6 och 30 §§ miljöbalken samt 22 § förordningen (1998:1252) om områdesskydd enligt miljöbalken m.m., att de föreskrifter som framgår av detta beslut ska gälla beträffande naturreservatet.

Föreskrifterna enligt 7 kap. 5 och 6 §§ miljöbalken gäller från den dag de vinner laga kraft. Föreskrifterna enligt 7 kap. 30 § miljöbalken gäller från den dag de kungörs även om beslutet överklagas.

I enlighet med 3 § förordningen om områdesskydd enligt miljöbalken m.m. fastställer länsstyrelsen bifogad skötselplan.

## **SYFTE**

Området skyddas i syfte att bevara biologisk mångfald och värdefulla naturmiljöer, närmare bestämt en brandpräglad talldominerad barrskog med mycket av de strukturer, såsom död ved och äldre träd, som är kännetecknande för ett naturligt fungerande skogsekosystem.

För att bibehålla en brandpräglad beståndsstruktur och gynna naturvärden knutna till sådan skog ska naturvårdsbränning utföras i delar av reservatet. Våtmarker och vattenmiljöer ska utvecklas fritt efter naturligt förekommande processer.

## **RESERVATSFÖRESKRIFTER**

A. Föreskrifter enligt 7 kap. 5 § miljöbalken om inskränkningar i rätten att använda mark- och vattenområden.

Utöver vad som för övrigt gäller är det förbjudet att:

- 1 uppföra byggnad, mast eller annan anläggning.
- 2 bedriva täkt, anordna upplag, borra, spränga, schakta, gräva, utfylla, tippa eller på annat sätt skada mark, block eller vattenmiljöer.
- 3 dika, dikesrensa eller dämna.
- 4 anlägga luft-, vatten- eller markledning, stängsel eller hägnad.
- 5 anlägga väg, stig, bro eller spång.
- 6 bedriva skogsbruk; avverka eller på annat sätt skada levande eller döda, stående eller omkullfallna, träd och buskar, samt utföra annan skogsvårdsåtgärd.
- 7 sprida kemiska eller biologiska bekämpningsmedel, kalk eller gödselmedel.
- 8 inplantera djur, växter eller andra organismer.
- 9 framföra motordrivet fordon. Förbudet gäller inte snöskoter på snötäckt mark samt uttransport av fällda älgar, björnar och annat högvilt, varvid risken för skador på mark och vegetation ska minimeras.
- 10 upplåta mark för militär övningsverksamhet.
- 11 uppföra jaktorn utan länsstyrelsens tillstånd.

B. Föreskrifter om förpliktelser för ägare och innehavare av särskild rätt att tåla intrång enligt 7 kap. 6 § miljöbalken.

Markägare och innehavare av särskild rätt förpliktigas tåla att följande åtgärder vidtas för att tillgodose ändamålet med reservatet:

- 1 upphuggning och markering av reservatsgränsen.
- 2 uppsättning av informationstavlor.
- 3 kontrollerade naturvårdsbränningar med eventuella därtill hörande åtgärder för att upprätthålla säkerheten, som exempelvis selektiva huggningsingrepp och anläggande av mineraljordssträngar, liksom åtgärder för att snabbare återfå markbete för renar.
- 4 undersökningar av mark, vatten, vegetation, djurliv, samt markering av därtill hörande ytor.
- 5 avlägsnande av främmande arter; exempelvis contortatall.

C. Föreskrifter enligt 7. kap 30 § miljöbalken om rätten att färdas och vistas inom reservatet samt om ordningen i övrigt inom reservatet.

Utöver vad som för övrigt gäller är det förbjudet att:

- 1 fälla eller på annat sätt skada levande eller döda stående eller omkullfallna träd och buskar.
- 2 plocka, gräva upp eller på annat sätt ta bort, mossor, lavar eller svampar, med undantag för plockning av icke fridlysta matsvampar och marklevande färgsvampar.
- 3 insamla eller föra bort insekter eller andra ryggradslösa djur.
- 4 framföra motordrivet fordon. Förbudet gäller inte snöskoter på snötäckt mark.
- 5 genom grävning eller på annat sätt skada mark, block eller vattenmiljöer.
- 6 uppföra anläggning, såsom vindskydd, koja, bänk, spång, stängsel, ledning, mast eller torn.
- 7 sätta upp skylt, tavla, affisch eller göra inskrift.
- 8 genomföra tävlingar, lägerverksamhet eller andra större arrangemang utan länsstyrelsens tillstånd.
- 9 klättra i boträd eller på annat sätt medvetet störa eller skada djurlivet.

Föreskrifterna ska inte utgöra hinder för bedrivande av renskötsel, inklusive exempelvis snöskoterkörning, i enlighet med bland annat rennäringslagen (1971:437) och terrängkörningsförordningen (1978:594).

Tillstånd enligt föreskrift C8 kan innebära att undantag ges från flera föreskrifter. För verksamheten gäller att eventuell åverkan inte annat än alldeles obetydligt får påverka de värden som reservatet syftar till att bevara.

Föreskrift C9 ska inte hindra ringmärkning av fågel i enlighet med övrigt regelverk.

Länsstyrelsen kan ge tillstånd för vetenskapliga undersökningar som innebär någon form av markering, fällfångst eller annan åverkan, under förutsättning att denna åverkan inte annat än alldeles obetydligt påverkar de värden som reservatet syftar till att bevara. Vetenskapliga



undersökningar som inte innebär markering av provytor eller annan åverkan är tillåtna i reservatet. Vidare ska föreskrifterna inte hindra att i vetenskapligt syfte ta minsta möjliga mängd belägg för artbestämning av exempelvis svampar eller insekter. Observera dock att insamling av vissa arter även kan vara reglerad i artskyddsförordningen (2007:845).

I enlighet med 2 § förordningen om områdesskydd enligt miljöbalken m.m., ansvarar länsstyrelsen för förvaltningen av reservatet. Föreskrifterna ska inte utgöra hinder för förvaltaren, eller den som förvaltaren uppdrar åt, att utföra de åtgärder som anges ovan under B och vars utförande beskrivs närmare i skötselplanen.

Föreskrifterna under C gäller även fastighetsägare och innehavare av särskild rätt till fastighet när de inte nyttjar sin rätt att bruka fastigheten.

## **SKÄLEN FÖR BESLUT**

### **Områdesbeskrivning**

Bågtjärnskogen är belägen cirka 300 meter över havet, ovan högsta kustlinjen. Berggrunden består av granit och jordarten är morän. Området är lätt kuperat och domineras av tallskog på kullarna, småmyrar och blötare partier i svackorna och ett par mindre ytor med granskog.

Tallskogen är olikåldrig och skiktad och de allra äldsta träden är kring 250-300 år gamla. Marken är delvis blockig och skogen relativt gles och ljus. Förekomsten av gamla grova lågor av tall i olika nedbrytningsstadier är påtaglig.

I den centrala delen av området rinner Bågtjärnbäcken där det finns gran och lövträd och måttligt med död ved. Granskog återfinns i övrigt främst i en smal remsa i sydost samt i enstaka svackor. Lövträden är knutna till de mer fuktiga delarna. Gamla senvuxna sälgar och grova björkar finns spridda i området.

Bitvis förekommer äldre avverkningsstubbar och trädsiktet är påverkat av äldre skogsbruk men det finns ändå gott om spärrgreniga gamla tallar. Spår av bränder finns i stubbar och torrakor fallna efter brand.

I den norra slutningen är naturvärdena som högst. Här finns äldre klen tallskog på blockrik mark med många torrakor och på marken ligger grova tallågor i olika nedbrytningsstadier. Lågorna utgörs av både fallna torrakor och av lumpade stockar.

Inom området har många rödlistade arter påträffats, bl.a. dvärgbägarlav, kortskaftad ärgspik, vedflamlav, kötticka, rosenticka, ullticka, nordtagging, skrovlig flatbagge (samtliga rödlistekategori NT\*), rynkskinn, smalfotad taggsvamp, tajgataggsvamp, fläckporing, doftticka, gräddporing (samtliga rödlistekategori VU\*) samt urskogsporing (rödlistekategori EN\*). Inom området finns också spår av tretåig hackspett (NT\*).

Inga kända kulturmiljölämningar finns inom reservatsområdet. Området besöks i ringa omfattning av allmänheten.

\*) NT= "nära hotad", VU="sårbar", EN = "starkt hotad" enligt 2015 års rödlista.

## Ärendets beredning

Områdets naturvärden uppmärksammades 2001 när skogsstyrelsen identifierade en nyckelbiotop i området, 2011 registrerades ytterligare två. Delar av den tidigare SCA-ägda västra delen av reservatet har varit en så kallad frivillig avsättning.

Reservatet finns registrerat som naturvårdsobjekt (objektnummer 83467) vid länsstyrelsen sedan år 2002.

2004 avverkningsanmäldes 6,8 hektar av området.

Under 2014 förvärvades den SCA-ägda delen av området av Naturvårdsverket (NV-01806-14). Den ingick i det så kallades ESAB-paketet där staten erbjöd de stora skogsbolagen mark från Sveaskog i utbyte mot områden på bolagsmark som planerades bli naturreservat. Den andra fastigheten har en enskild ägare som första gången kontaktades under 2012 och i mars 2016 slöts en överenskommelse om intrångsersättning mellan markägaren och länsstyrelsen.

Bågtjärnskogen finns med som ett prioriterat område för naturvårdsbränning i länsstyrelsens rapport 2015:3, Vägledning för naturvårdsbränning i statligt skyddade områden i Västernorrlands län 2015-2021.

Området är inte identifierat i Sollefteå kommuns översiktsplan från 1990. Några specificerade intressen finns inte redovisade för området. I det nuvarande, ej ännu godkända förslaget till översiktsplan, finns Bågtjärnskogen registrerat som naturvärdesobjekt. Reservatsområdet ligger inte inom något av de föreslagna områden som anses lämpliga för storskalig utbyggnad av vindkraft i Sollefteå kommuns fördjupade översiktsplan för vindbruk från 2008.

Under remissbehandlingen har digitalt underlagsmaterial från mineralrättsregistret kontrollerats. Inga förfallna, beviljade eller ansökta undersökningstillstånd har påträffats.

Remissyttranden har inkommit från Havs- och vattenmyndigheten, Skogsstyrelsen, SGU och Voernese sameby.

Varken Havs- och vattenmyndigheten, Skogsstyrelsen eller SGU har något att invända mot reservatsförslaget. Skogsstyrelsen önskar att skötselområdena i skötselkartan visas tydligare med större kontrast.

Voernese sameby anser att eftersom reservatet är ett viktigt område i vinterbetesland borde man tidigare ha fått möjlighet att påverka utformningen av skötselplanen. Samebyn saknar en plan för de skador som bränder orsakar på mark och hänglavar och är emot bränningar i vinterbetesland. Om området ändå ska naturvårdsbrännas vill samebyn att det återplaneras renlav på den brända marken så att betesresurserna återhämtar sig så snabbt som möjligt. Samebyn ser gärna ett samarbete om det skulle bli aktuellt att återföra marklavar till området.



## Länsstyrelsens bedömning

Länsstyrelsen har beaktat de vid remissförfarandet inkomna synpunkterna genom bearbetning av beslutet och skötselplanen, samt genom kontakter med en del av de som lämnat synpunkter.

De inkomna synpunkterna från Voernese sameby har beaktats genom förtydligande i beslut och skötselplan.

För att värna riksintresset för rennäring ska särskild hänsyn tas till renbetet. På längre sikt är sannolikt brand, eller naturvårdsbränning, en förutsättning för gott markbete. På kort sikt, däremot, försämras betet efter brand. Innan naturvårdsbränning ska samråd med samebyn ske, om så önskas genom fältbesök. För att säkerställa den långsiktiga tillgången på renbete i landskapet ska löpande diskussioner föras med berörd sameby kring bränningsplanering, inte enbart angående Bågtjärnskogens naturreservat, utan även angående flera av de andra reservaten som ligger inom detta prioriterade bränningslandskap (länsstyrelsens vägledning för naturvårdsbränning, rapport 2015:3).

Länsstyrelsen ska undersöka åtgärder för att påskynda återetablering av marklavar i brända objekt som ligger inom riksintresseområdena för rennäringen i detta bränningslandskap. En potentiell metod är spridning av lavfragment efter bränning, men länsstyrelsen är öppen för andra åtgärder som kan fungera bättre. Ytterligare resonemang kring detta finns i bifogade skötselplan.

Vidare är området uppdelat på två bränningsområden. För att säkra tillgången på bete ska inte det ena området brännas förrän det andra området återhämtat sig med avseende på återkolonisering av marklavar. Vid naturlig återhämtning innebär det sannolikt att nästkommande bränning genomförs först efter ett par - några decennier.

Bågtjärnskogen ingår som nämns ovan i ett prioriterat bränningslandskap, och utgör i sig ett prioriterat reservat för bränning.

Med stöd av föreskrift B5 kan främmande arter avlägsnas. Att sådana arter inte är önskvärda är i enlighet med den grundläggande tanken om att skydda naturmiljöer. Det ges också uttryck för i föreskrift A8 som hindrar införsel av individer, och i Skogsstyrelsens regelverk som anger att contorta-tall inte får planteras inom en kilometer från naturreservat och nationalparker. Således är det väl motiverat att kunna avlägsna främmande arter, oavsett om det är contorta-tall eller lupiner.

Området har sedan tidigare påverkats av huggningar, men har under ett antal decennier stått tämligen opåverkat av rationellt skogsbruk. Detta har resulterat i en mosaikartad struktur med dels delar som idag utgör så kallade värdekärnor och andra delar som är på väg att bli värdekärnor och utveckla skogsbiologiskt viktiga strukturer, såsom äldre träd och död ved. Dessa värden är ovanliga i dagens av skogsbruk präglade landskap och är av grundläggande vikt för att bevara livsformer knutna till områden med mer naturlig skogsdynamik. Naturvärdena i området är följaktligen oförenliga med konventionella skogsbruksmetoder och annan exploatering. Skogen i reservatet är till stora delar brandpräglad och dagens effektiva brandbekämpning har fått till följd att skogen blivit allt mer slutet. Detta gör att betingelserna för arter knutna till öppna, varma och ljusa miljöer, typiska för brandpräglade

skogar, med tiden försämras.

Genom naturreservatsbildning undanröjs de hot mot naturvärden som konventionella skogsbruksmetoder och annan exploatering utgör.

I den händelse en hotad art påträffas eller kunskapsläget ändras för en idag känd art i reservatet, och det långsiktiga bevarandet av arten inte bedöms tryggat med nuvarande förvaltningsinriktning, skulle det kunna finnas skäl att utfärda en dispens som möjliggör åtgärder för arten. Sådan eventuell dispens bör motiveras av aktuell, välgrundad biologisk kunskap. Vidare bör eventuella åtgärder långsiktigt följas upp och berörda delar dokumenteras före och efter åtgärd. En eventuell dispens förutsätter att särskilda skäl föreligger i enlighet med miljöbalken 7 kap. 7 §, vilket innebär att åtgärderna måste vägas mot de värden som utgjort grund för tillkomsten av detta områdesskydd.

Länsstyrelsen bedömer att området signifikant bidrar till uppfyllandet av miljömålet "Levande skogar". Urvalet av reservatsförslaget har gjorts i enlighet med de nationella och regionala strategierna för formellt skydd av skog från 2005.

Länsstyrelsen bedömer att ett naturreservat i det aktuella området är förenligt med kommunens översiktsplan och med hushållningsbestämmelserna i 3:e och 4:e kap. miljöbalken.

Länsstyrelsen finner vid en vägning mellan enskilda och allmänna intressen i enlighet med 7 kap. 25 § miljöbalken att det för att skydda och bevara ovanstående naturvärden finns skäl att besluta om att bilda ett naturreservat, samt förordna om föreskrifter för området och att fastställa en skötselplan. För att uppnå det starka skydd som behövs för områdets naturvärden bör föreskrifterna bland annat omfatta förbud mot såväl exploateringsföretag som skogsbruk.

## **HUR MAN ÖVERKLAGAR**

Den som vill klaga över detta beslut ska skriva till regeringen, men skicka eller lämna skrivelsen till länsstyrelsen, postadress: Länsstyrelsen, Enheten för skyddad natur, 871 86 Härnösand.

Skrivelsen ska ha kommit in inom tre veckor från den dag klaganden fick del av beslutet. I skrivelsen ska anges vilket beslut som överklagas och den ändring som begärs. Skriv namn, adress, telefonnummer och ärendets nummer. Om ytterligare upplysningar önskas, kontakta Jonas Salmonsson telefon 0611-34 92 47, [jonas.salmonsson@lansstyrelsen.se](mailto:jonas.salmonsson@lansstyrelsen.se).

Beslutet ska kungöras i länets författningssamling, i Post- och Inrikes Tidningar, i Tidningen Ångermanland och i NordSverige. Den dag kungörelsen varit införd i ortstidning anses berörda ha fått del av beslutet.

I den slutliga handläggningen av detta ärende har även deltagit Ulrica Åsberg, länsjurist, Thomas Steinwall, planhandläggare, samt Torbjörn Engberg, enhetschef vid Enheten för skyddad natur.



Gunnar Holmgren  
landshövding



Jonas Salmonsson  
naturvårdshandläggare

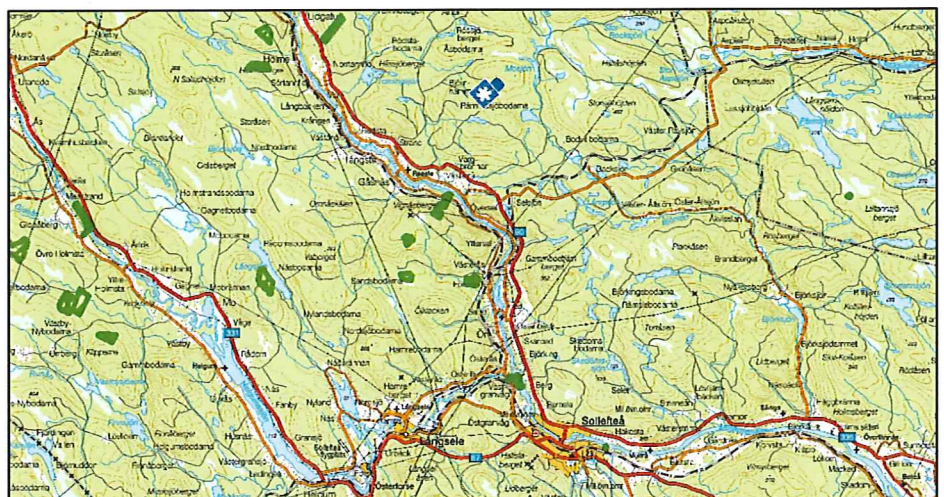
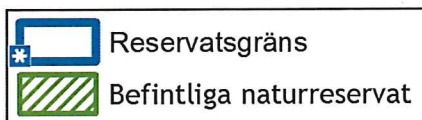
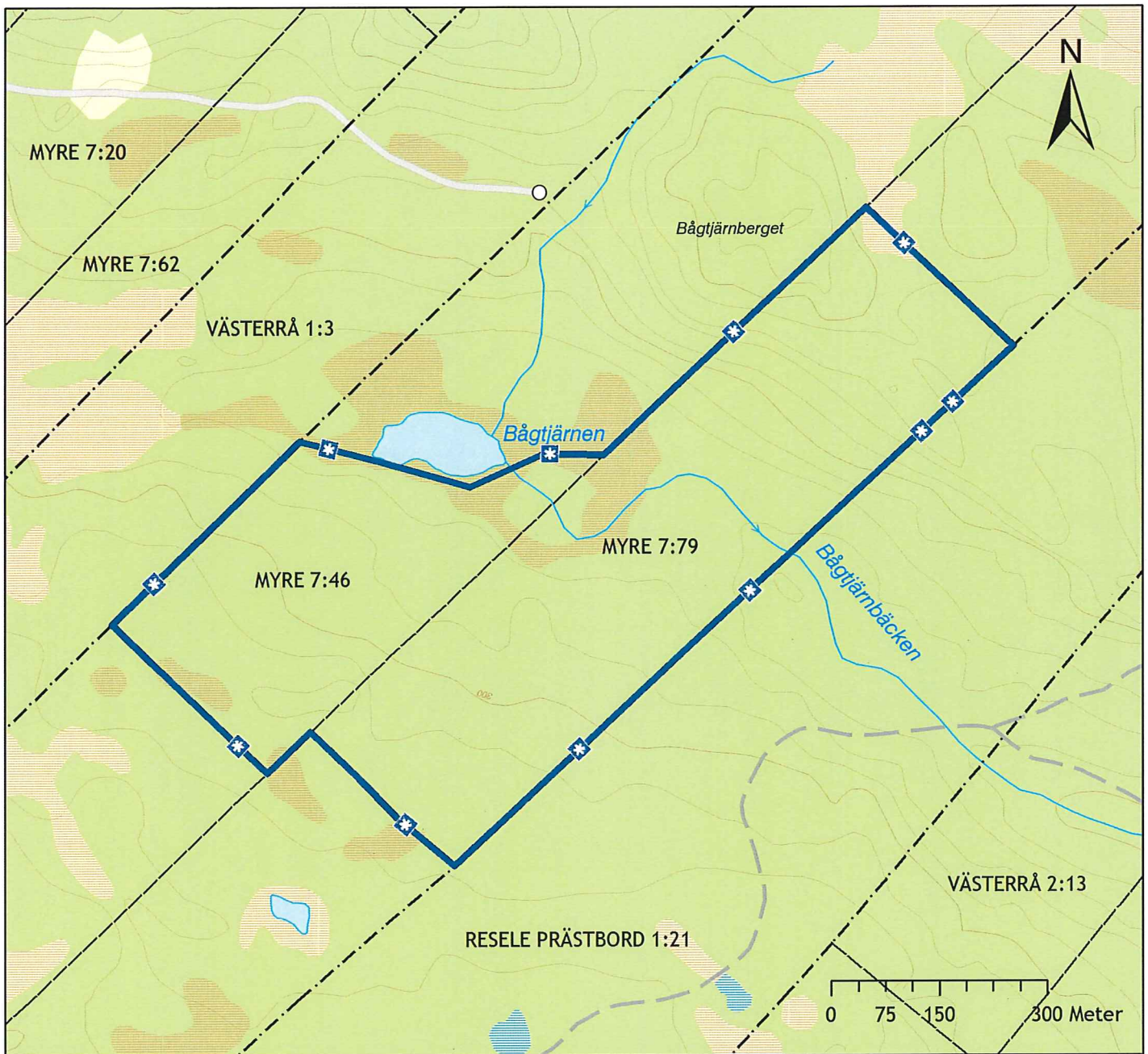
**Bilagor**

- 1 Beslutskarta
- 2 Sändlista
- 3 Skötselplan



# Bågtjärnskogens naturreservat

BILAGA 1  
Beslutskarta  
Dnr: 511-4021-12





## Skötselplan för *Bågtjärnskogens naturreservat*

Denna skötselplan används lämpligast tillsammans med det beslut som utgör grunden för skötselplanen. I beslutet återfinns viktig information såsom beslutsmening, syfte, föreskrifter och en sammanfattande beskrivning av området.

### **Gränser**

Reservatet ska märkas ut enligt svensk standard (SIS 03 15 22) genom målning på träd inom reservatet i gränsgatan och uppsättning av stolpar med reservatsbricka i gränsvinklar och där det är naturligt för besökare att korsa reservatsgränsen.

### **Brand**

Om okontrollerad brand uppkommer inom reservatet bör släckning inriktas mot naturliga avgränsningar och mot reservatets ytterkanter om räddningschefen anser att branden härmed slutligen kan bekämpas. All eventuell brandbekämpning bör ske med så skonsamma metoder som möjligt och med största hänsyn till mark, vegetation och vatten.

### **Servitut och samfälligheter mm**

Äldre mulbetes- och färdselsservitut belastar Myre 7:79 till förmån för 7:17.

### **Vägar**

Alnövägen med grenvägar alternativt Prästorrsjövägen (Resele-Prästbord ga:1), skogsbilvägarna väster och över om reservatet, ligger ej inom reservatsområdet men kommer att behöva användas för att ta sig till området. I dagsläget finns inget vägavtal.

### **Jakt och fiske**

I den östra delen av området, Sollefteå Myre 7:79, innehar markägaren jakträtten.

Staten har upplåtit rätten till all jakt inom den västra delen av området, Sollefteå Myre 7:46, till SCA Skog AB. Upplåtelsen gäller till och med 30 juni 2020. Avtalet ska sägas upp ett år före avtalstidens utgång annars förlängs avtalet automatiskt med 5 år. Uppsägning förutsätter enligt upplåtelsen att jakten regleras i reservatsföreskrifter (Naturvårdsverkets diarienummer: NV-01806-14).

Reservatsföreskrifterna reglerar inte jakten i sig men reglerar utövandet enligt följande: Vid uttransport av högvilt får mindre banddriven älgragare eller fyrhjulig motorcykel användas, varvid risken för markskador och spårbildning minimeras (se föreskrift A9). Siktgator får inte

röjas (se föreskrift A6). Tillstånd för uppförande av nya jaktorn ska sökas hos länsstyrelsen (se föreskrift A11).

Av reservatsföreskrifterna enligt 7 kap 5 § miljöbalken följer vidare att varken levande eller döda träd i reservatet får nyttjas för ved (se föreskrift A6). Dessutom ska anslag om pågående jakt sättas upp i anslutning till reservatstavlan (se skötselkartan). Hela området ligger inom Resele fiskevårdsområde.

## Förvaltning och tillsyn

Länsstyrelsen ansvarar för förvaltningen av reservatet och tillsynen när det gäller efterlevnaden av reservatsbestämmelserna.

## Skötselområden med bevarandemål och åtgärder

Bågtjärnskogen har delats in i tre skötselområden. Skötselområde 3 omfattar hela naturreservatet.

### Skötselområde 1

#### *Brandpräglad tallskog*

Skötselområdet omfattar den talldominerade delen av reservatet, se skötselkarta.

Här finns höga naturvärden kopplade till brandpräglad tallskog. Bränningsobjektet kan eventuellt avgränsas av Bågtjärnbäcken som rinner i den centrala delen av området.

#### Övergripande mål

Att bibehålla och återskapa en brandpräglad beståndsstruktur, samt skapa förutsättningar för arter knutna till brandpräglade tallskogar av olika slag. Detta innefattar naturskogselement såsom skadade döda och döende träd, kolad ved samt lågor i olika nedbrytningsstadier. Nya generationer av tall kommer upp i delar av de brända områdena. Tallar som skadas i elden bildar kåda för att läka stamskadan vilket på sikt gör veden svårnedbruten. På så sätt kan tallarna bli mycket gamla för att så småningom finnas länge som torrakor och lågor.

#### *Målordikatorer:*

- Antalet levande tallstammar uppgår på sikt till 100-500 per hektar.
- Distinkt solöppna förhållanden, gläntor, skapas.  
I delar av bränningsobjektet görs antändningen så att hög intensitet och därmed träddödlighet erhålls. På så sätt skapas gläntor i objektet. Dessa utgör vanligen högst en fjärdedel av bränningsobjektets totala yta.

#### Åtgärder

- Bränningsplan  
I en bränningsplan ska noga klargöras hur bränningar ska avgränsas, om de granrika delarna bör undantas bränning och hur bränning ska genomföras. Bränningsplanen ska utformas i enlighet med länsstyrelsens vägledning för naturvårdsbränning (länsstyrelsens rapport



2015:3). Såväl mål med bränningarna som alla nödvändiga säkerhetsåtgärder ska specificeras i planen. I samband med bränningsplaneringen ska samråd med berörd sameby ske, om så önskas genom fältbesök.

En god planering krävs för att säkra gränserna mot omgivande mark.

#### ■ Naturvårdsbränning

I reservatet finns ett påtagligt inslag av gamla och brandljudade träd. I möjligaste mån ska de mest karaktäristiska träden vid behov skyddas från att dö på grund av eldens verkan. Även vissa torrakor och lågor bör i den mån det är möjligt skyddas från att fällas eller förbrännas. För att gynna olika organismer knutna till brand bör variation i intensitet och bränningsdjup eftersträvas.

För att upprätthålla säkerheten i utförandet kan det bli aktuellt med selektiva huggningsingrepp, exempelvis att kvistrensa, fälla mindre träd som riskerar att föra elden upp i kronskiktet eller att fälla döda björkar med eldfångd näver intill yttergränser. Det kan även bli aktuellt att anlägga mineraljordssträngar, vilket bör om möjligt främst förläggas till reservatets ytterkanter.

#### ■ Underlätta etablering av marklavar

Reservatet ingår i ett riksintresse för rennaringen och därför ska länsstyrelsen beakta att på lämpligast sätt förkorta tiden med lavfri mark efter naturvårdsbränning. Ett sätt kan vara att efter bränning strö ut lavbålsfragment för att påskynda återetablering av lav. Detta ska diskuteras med berörd sameby (jfr Länsstyrelsens bedömning i reservatsbeslutet) och med andra som har provat metoden.

Ett alternativ kan vara att inför bränning samla in de lavar som redan finns, men då måste man ha i åtanke att det påverkar bränslemängden. Ska lavar istället köpas från annan plats, behöver länsstyrelsen utreda vilken ursprungsort som är lämpligast. Inte minst mot bakgrund av att konstgjord införsel av arter inte är i enlighet med skyddets grundtanke och föreskrifter (jfr §A8). En rimlig princip kan vara att köpa lavar som finns så nära reservatet som möjligt, dock helst utan att det påverkar markbetet på den platsen. Under alla omständigheter ska det vara arter som naturligt förekommer i bränningsobjektet; såsom renlavar, fönsterlav, påskrislavar och islandslavar. Sannolikt bör man vänta tills mossor etablerat sig på marken innan lav strös ut, så att lavfragmenten blir fast på platsen. I typfallet är det troligen inte aktuellt att lägga ut lavfragment på hela den brända ytan, utan i första hand på torrare partier, uppe på höjder där man naturligt finner större mängder marklavar.

Delområde A      Sluttning med ett påtagligt inslag av gamla och brandljudade tallar på blockrik mark. Här finns fler torrakor och lågor än i skötselområde B. Förhållandevis svåra bränningsgränser mot angränsande fastigheter.

Skötsel:      Naturvårdsbränning.

Delområde B      Huvudsakligen äldre tallskog med inslag av gran vid Bågtjärnsbäcken samt i en smal remsa i sydost. Lövträd finns i fuktigare delar av området. Bågtjärnsbäcken samt angränsande myrar kan utgöra lämpliga bränningsgränser.

Skötsel:      Naturvårdsbränning

## Skötselområde 2

### Våtmarker

#### Övergripande mål

Att miljöerna utvecklas fritt efter naturligt förekommande processer. De hydrologiska förhållandena är naturliga, ostörda och utvecklas fritt.

#### Åtgärder

Inga åtgärder förutom uppföljning.

## Skötselområde 3

### Information och tillgänglighet

#### Övergripande mål

Att låta detta område vara fortsatt tillgängligt för allmänheten, samt att besökare ska få relevant information om området.

#### *Målordikatorer:*

- Aktuell information finns på länsstyrelsens hemsida.
- Informationstavlan är på plats och i gott skick.

#### Åtgärder

- Informationstavla  
Informationstavla sätts upp längs reservatets västra gräns, se skötselkarta.
- Information på hemsida  
En beskrivning läggs ut på länsstyrelsens hemsida.

### Sammanfattning och prioritering av åtgärder

Prio	Åtgärd	Skötsel- omr	Start	Intervall	Finansiering
1	Informationstavla	3	2017	engångsåtgärd	reservatsanslag
1	Information på hemsida	3	2016	engångsåtgärd	reservatsanslag
1	Bränningsplan	1	2020	inför bränning	reservatsanslag
1	Naturvårdsbränning	1	2020	vid behov	reservatsanslag
1	Underlätta etablering av marklavar	1		efter bränning	reservatsanslag

## Uppföljning

Uppföljning av reservatets syfte och gynnsam bevarandestatus för miljöer och arter är en prioriterad uppgift för reservatsförvaltningen, förutom de åtgärder som anges ovan. Fotopunkter bör läggas ut i bränningsobjektet och fotograferas såväl före som efter bränning.

Beståndsstrukturen bör beskrivas genom framförallt mätning av stamantal (jfr. bilaga 6 i länsstyrelsens bränningsstrategi beslutat 2015). Även inventering av vedlevande organismer (svampar, insekter) bör genomföras.

## Sammanfattning av uppföljning

Skötsel- omr	Kvalitetsmål	Intervall
1	Distinkt solöppna förhållanden, gläntor, skapas.	efter bränning
1	Antalet levande tallstammar uppgår på sikt till 100-500 per hektar.	efter bränning
3	Informationstavlan är på plats och i gott skick.	löpande tillsyn
3	Aktuell information finns på länsstyrelsens hemsida.	löpande tillsyn



# Bågtjärnskogens naturreservat

Skötselkarta  
Dnr: 511-4021-12

