

Bildande av naturreservatet Bellunåive i Arvidsjaurs kommun

Beslut

Med stöd av 7 kap 4 § miljöbalken (1998:808), MB, beslutar länsstyrelsen att det område som utmärkts på bifogad karta, Bilaga 1, ska utgöra naturreservatet Bellunåive. Slutlig inmätning av området kan innebära mindre justeringar av reservatets avgränsning och areal.

I enlighet med 3 § förordningen (1998:1252) om områdesskydd enligt miljöbalken m.m. fastställer länsstyrelsen bifogad skötselplan (Bilaga 4).

För att uppnå och tillgodose syftet med reservatet beslutar länsstyrelsen med stöd av 7 kap 5, 6 och 30 §§ MB samt 22 § förordningen om områdesskydd enligt miljöbalken m.m. att nedan angivna föreskrifter ska gälla i reservatet.

Syfte

Syftet med reservatet är att bevara områdets höga naturskogsvärden, dess biologiska mångfald och karaktär av orörd vildmark. Reservatet ska bevara den värdefulla naturmiljön i området och ge förutsättningar för skogar, våtmarker, vattendrag och andra ingående ekosystem att utvecklas naturligt.

Inom ramen för ovanstående syfte ska reservatet även ge möjlighet till naturupplevelser, friluftsliv och vetenskaplig forskning i orörd natur.

Syftet ska nås genom att:

- Inget skogsbruk bedrivs i området.
- Exploatering och annan verksamhet som kan skada naturmiljön i området förhindras.
- Området lämnas för fri utveckling.
- Främmande arter som bedöms utgöra ett hot mot ekosystemen i reservatet tas bort om möjligt.
- Naturliga störningar som till exempel stormfällningar tillåts ha ett naturligt förlopp. Bränder kan dock släckas vid behov.



- Fällning av träd undviks vid alla typer av åtgärder, förutom vid avveckling av främmande trädslag.
- Alla åtgärder i reservatet planeras så att körsador och annan påverkan på markskiktet undviks.
- Besökare informeras om reservatets naturvärden.

Uppgifter om naturreservatet

| | |
|------------------------|--|
| Naturreservatets namn: | Bellunåive |
| Kommun: | Arvidsjaur |
| Lägesbeskrivning: | 27 km NNV om Arvidsjaur |
| Area: | 1037 ha |
| Fastigheter och ägare: | Jerfolandet 1:1, Malmesliden 1:96, Sveaskog Strittjomvare 1:15, staten genom Naturvårdsverket |
| Sameby: | Östra Kikkejaure |
| Förvaltare: | Länsstyrelsen |

Reservatsföreskrifter

A. Föreskrifter enligt 7 kap 5 § MB om inskränkningar i rätten att använda mark- och vattenområden inom reservatet.

Utöver vad som annars gäller enligt lag är det förbjudet att:

1. Bedriva skogsbruk, fälla eller på annat sätt skada levande träd och buskar. Skada eller flytta liggande eller stående döda träd och buskar.
2. På annat sätt än vad som anges under punkt 1 skada eller förändra mark eller vegetation på land eller i vatten, t.ex. genom att borra, spränga, anordna upplag, gräva, schakta eller dumpa.
3. Uppföra eller utöka byggnad eller annan anläggning som till exempel mast eller vindkraftverk, samt anlägga väg eller led. Se dock punkt A 11 angående uppförande av älgstom.
4. Anlägga ledning i luft eller mark.
5. Bedriva vattenverksamhet, t ex genom vattenreglering, muddring, avledande av vatten eller anläggande av vandringshinder.
6. Plantera in växt-, svamp- eller djurart.
7. Släppa ut eller sprida avloppsvatten, gifter, biologiska eller kemiska bekämpningsmedel, vådliga ämnen, kalk eller växtnäringsämnen eller andra främmande ämnen som kan skada naturen i området.
8. Framföra motordrivna fordon utanför befintlig väg. Vägarnas sträckning framgår av Bilaga 1.
9. Sätta upp tavla, plakat, skylt, göra inskrift eller andra markeringar i naturen.



Vidare är det utan länsstyrelsens tillstånd förbjudet att:

10. Förändra befintlig byggnad eller anläggning.
11. Uppföra älg torn.

Undantag från reservatsföreskrifterna i punkt A:

1. Föreskrifterna ska inte utgöra hinder för förvaltaren att utföra de åtgärder för reservatets vård och skötsel som krävs för att tillgodose syftet med reservatet och som anges i föreskrifter med stöd av 7 kap. 6 § MB i detta beslut.
2. Ovanstående föreskrifter ska inte heller utgöra hinder för underhåll av befintliga vägar eller andra anläggningar. Innan större underhållsåtgärder ska samråd ske med länsstyrelsen. Exempel på sådana åtgärder är byte av vägtrummor, rensning av vägdiken och breddning/trädsäkring av kraftledningar.
3. Utan hinder av ovanstående föreskrifter får renskötsel utövas i enlighet med rennäringslagen (1971:437). Före anordnandet av fasta anläggningar ska samråd ske med länsstyrelsen.
4. Vid uttransport av fälld älg eller björn får terrängskoter, t ex fyrhjuling, användas. Vid körning ska särskild försiktighet iakttas för att undvika skador på mark och vegetation.
5. Snöskoteråkning är tillåten i reservatet på väl snötäckt mark. Vid körning ska i första hand befintliga leder användas. Skador på mark och vegetation får ej uppstå.

B. Föreskrifter enligt 7 kap 6 § MB om skyldighet att tåla visst intrång

Ägare och innehavare av särskild rätt till fastigheterna förpliktas att tåla att följande åtgärder kan komma att genomföras för att tillgodose syftet med naturreservatet.

1. Utmärkning av reservatet.
2. Uppsättning och underhåll av informationsskylt.
3. Borttagande av främmande arter, exempelvis *Pinus contorta*.
4. Genomförande av undersökningar av flora och fauna samt av mark- och vattenförhållanden, inklusive uppföljning av bevarandemål.
5. Tillgängliggörande av reservatet för besökare genom anläggande och underhåll av stigar, eldstäder och vindskydd.



C. Ordningsföreskrifter enligt 7 kap 30 § MB

Utöver vad som annars gäller är det för allmänheten förbjudet att:

1. Fälla eller på annat sätt skada levande eller döda träd och buskar.
2. Plocka eller skada vedsvampar, mossor eller lavar.
3. Skada vegetationen i övrigt genom att t ex gräva upp växter.
4. Fånga, skada eller döda ryggradsdjur. Ta ägg eller störa djurlivet genom att exempelvis klättra i boträd eller medvetet uppehålla sig i närheten av fågelbo, lya eller gryt.
5. Samla in ryggradslösa djur.
6. Förstöra eller skada berg, jord eller sten på land eller i vatten genom att t ex borra, hacka, spränga, rista, gräva eller måla.
7. Skräpa ner.
8. Anlägga en eldstad i form av en stenring. Vid eldning är det endast tillåtet att ta löst liggande kvistar och grenar eller medhavd ved.
9. Framföra motordrivna fordon utanför befintlig väg. Vägarnas sträckning framgår av Bilaga 1.

Undantag från reservatsföreskrifterna i punkt C:

1. Föreskrifterna ska inte utgöra hinder för förvaltaren att utföra de åtgärder för reservatets vård och skötsel som krävs för att tillgodose syftet med reservatet och som anges i föreskrifter med stöd av 7 kap. 6 § MB i detta beslut.
2. Snöskoteråkning är tillåten i reservatet på väl snötäckt mark. Vid körning ska i första hand befintliga leder användas. Skador på mark och vegetation får ej uppstå.
3. I reservatet är det utan hinder av föreskriften C4 tillåtet att jaga i enlighet med gällande lagstiftning.
4. Bär- och matsvampplockning är tillåtet i området.

Redogörelse för ärendet

I samband med avknoppandet av Sveaskog 1998, dåvarande Vasaskog, från AssiDomän AB fick länsstyrelserna i uppdrag av Naturvårdsverket att redovisa kända områden med höga naturvärden på de marker som skulle ingå i det nya bolaget. Eftersom Norrbotten särskilde sig från andra län beträffande antal och storlek på områdena, gav Naturvårdsverket i april 2001 Länsstyrelsen i Norrbotten uppdrag att i samarbete med Sveaskogs förvaltning inventera de potentiella naturreservat som pekats ut 1998. Syftet var att få noggrannare avgränsningar och naturvärdesbeskrivningar som underlag för den framtida naturvårdsplaneringen. Bellunåive är ett av de drygt 60 områdena som 2002 redovisades som skyddsvärda i det så kallade *Sveaskogsprojektet*.

2003-2004 genomfördes nästa stora kartläggning av skyddsvärda skogar på statens mark, det så kallade *SNUS*-uppdraget där Regeringen gav Naturvårdsverket i uppdrag att identifiera samtliga skyddsvärda skogar på statens markinnehav. I den samlade redovisningen av skyddsvärda statliga skogar, i Naturvårdsverkets rapporter 5339, 5344



Länsstyrelsen
Norrbotten

BESLUT

5 (9)

Datum
2016-10-21

Diarienummer
511-10391-2016

NVR ID
2044077

och 5345, år 2004, inkluderades områdena från Sveaskogsprojektet, däribland Bellunåive. För Norrbottens län redovisades totalt 432 statliga skogsområden som skyddsvärda och som potentiella naturreservat.

En liten del av östra Bellunåive klassades som nyckelbiotop av Skogsstyrelsen redan 1994 i samband med att AssiDomän sålde mark till en privatperson.

Under 2005 förhandlade Naturvårdsverket, Sveaskog och länsstyrelserna i Norrbotten respektive Västerbotten, om hur de skyddsvärda områdena från inventeringen skulle bevaras långsiktigt. Överenskommelsen redovisades i Naturvårdsverkets rapport 5498, 168 områden av 372 i Norrbottens län pekades ut som blivande naturreservat. Delar av naturreservatet Bellunåive utgör ett av dessa områden. För Norrbottens del framgår områdenas fördelning mellan formellt skydd som *naturreservat* respektive frivilligt skydd som *ekopark* eller *större hänsynsområde* av Naturvårdsverkets rapport 5498 (2005). I juni 2008 träffade Naturvårdsverket och Sveaskog AB en överenskommelse som innebar att alla områden som redovisats som planerade naturreservat i ovanstående rapport fick skyddas som naturreservat utan krav på ekonomisk ersättning av Sveaskog. Länsstyrelsen har därefter genomfört naturreservatsbildning för merparten av de 168 områden som omfattades av överenskommelsen i Norrbottens län.

Ett antal områden stod dock ännu utan skydd efter förhandlingarna 2005 och blev kvar i en så kallad restpost. Delar av områden aktuella för reservatsskydd som omfattade fjällnära skog, däribland delar av Bellunåive, hamnade i denna restpost. I de följande samråden visade det sig vara svårt för parterna att enas om ramar och förutsättningar kring arbetet, både vad gäller val av skyddsform, ersättning samt redovisning. Detta ledde till slut till att Naturvårdsverket och Länsstyrelsen i Norrbotten under 2014 överlämnade en hemställan till regeringen, med förslag på hur områdena skulle hanteras. Förslaget framgår av Naturvårdsverkets rapport 6577 (2013). Under hösten 2015 togs förhandlingsarbetet upp igen och i april 2016 undertecknades en överenskommelse om intrångsersättning mellan Naturvårdsverket och Sveaskog. Det innebär att naturreservat nu kan bildas i enlighet med det förslag som redovisas i Naturvårdsverkets rapport 6577, och Bellunåive är ett av de områden som i sin helhet blev klart för bildning av naturreservat i och med överenskommelsen.

Reservatsförslaget har samrått med Arvidsjaurs kommun, som avstyrker förslaget. Kommunen anser att reservatsbildningen kan medföra negativa effekter för kommunens utvecklingsmöjligheter genom att hindra etableringar av andra verksamheter. Kommunen framför vidare att beslut om nya naturreservat ska bidra till kommunens utveckling och att förutsättningar för friluftsliv ska tillskapas i samband med bildande av ett reservat. Länsstyrelsen vill poängtera att arbetet med att skydda skogar som reservat, så som Bellunåive, sker på uppdrag av regering och riksdag inom ramen för det nationella miljömålet *Levande skogar*. De nationella respektive regionala strategierna för skogsskydd styr arbetet och innebär en värdebaserad ansats, där de mest värdefulla områdena väljs ut för skydd. Länsstyrelsen vill också förtydliga att syftet med naturreservatet Bellunåive även är att ge möjligheter till bland annat rörligt friluftsliv genom att bevara ett större urskogsområde. I nuläget gör länsstyrelsen bedömningen att det inte är motiverat att öka anläggningsgraden i Bellunåive. Behovet av anläggningar i området kommer att utvärderas kontinuerligt och om behov uppstår kan en särskild satsning bli aktuell. Länsstyrelsen konstaterar också att reservatsbildning



normalt sett inte medför några begränsningar för besöks- och turismnäring. Däremot garanterar de en långsiktighet och förutsägbarhet genom att värdefulla besöksområden bevaras permanent.

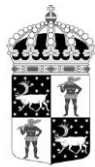
Sveaskog har förelagts att yttra sig över reservatsförslaget, och har inkommit med ett önskemål om att få rätt att anlägga en drivningsväg genom reservatet mellan befintlig skogsbilväg och norra delen av hygget som omsluts av reservatet. Länsstyrelsen konstaterar att en drivningsväg genom reservatet enligt Sveaskogs önskemål skulle vara ca 300 m lång och korsa våtmark samt skoglig värdekärna med urskogsartad granskog. Myndigheten konstaterar vidare att anläggning av den önskade drivningsvägen skulle innebära en alltför stor negativ inverkan på naturvärden, bland annat i form av påverkan på markens hydrologi, samt att väganslutning redan finns till området som omsluts av reservatet. Mot bakgrund av ovanstående väljer länsstyrelsen att inte tillmötesgå Sveaskogs önskemål om rätt att anlägga en drivningsväg genom reservatet.

Östra Kikkejaure sameby har förelagts att yttra sig över reservatsförslaget. Samebyn har inte inkommit med några synpunkter.

Svenska Kraftnät har ledningsrätt för den kraftledning som delvis tangerar reservatets västra gräns och har därav förelagts att yttra sig över reservatsförslaget. Svenska Kraftnät har meddelat att det är viktigt att kraftledningen även framledes kan förvaltas, repareras och underhållas enligt gällande krav och riktlinjer för elverksamhet. Svenska Kraftnät föreslår att ett område om 36 m från ledningsmitt undantas från reservatet. Länsstyrelsen vill poängtera att i punkt 2 undantag från reservatsföreskrifterna (A) framgår att föreskrifterna inte ska utgöra hinder för underhåll av befintliga anläggningar, exempelvis breddning samt trädsäkring av kraftledningar. De föreslagna reservatsföreskrifterna innebär därmed inget hinder för den framtida skötseln av kraftledningen. Myndigheten konstaterar även att Svenska Kraftnäts förslag om att flytta reservatsgränsen 36 m ut från ledningens mittlinje skulle innebära att det föreslagna reservatet skulle minska till ytan med ca 6 ha. Mot bakgrund av ovanstående bedömer länsstyrelsen att det inte är motiverat att flytta den föreslagna reservatsgränsen enligt Svenska Kraftnäts förslag.

Förslaget har remitterats till Försvarmakten och Skogsstyrelsen. Bägge myndigheterna har meddelat att de inte har några synpunkter på förslaget.

Förslaget har även samrått med Naturvårdsverket och remitterats till Sveriges geologiska undersökning (SGU). Naturvårdsverket har bland annat framfört synpunkten att det bör framgå tydligare var informationsskylt och eventuella stigar och anläggningar ska placeras i reservatet. Länsstyrelsen anser dock att vidare utredning behövs innan placering och omfattning av eventuella anläggningar för friluftsliv bestäms samt var informationsskylt lämpligen placeras, varför detta inte preciseras i beslutet. SGU har framfört att myndigheten inte har några synpunkter på bildandet av reservatet. SGU har även meddelat att berggrunden i Bellunåive enligt SGU:s senaste utförda undersökningar helt och hållet domineras av intermediära vulkaniska bergarter samt att den dominerande jordarten är morän, och denna information har inarbetats i områdesbeskrivningen i beslutet.



Skälen för länsstyrelsens beslut

Bellunåive är ett större urskogsområde med mycket höga naturvärden, och områdets prioriterade bevarandevärden är den urskogsartade skogen med dess vildmarkskaraktär och rika biologiska mångfald. Den lavbehängda granskogen är uråldrig med ett stort inslag av flerhundraåriga träd och död ved i alla stadier av nedbrytning. Denna typ av ursprungliga naturskogar har en mycket lång skoglig kontinuitet och kontinuitet av död ved, vilket gör dem mycket viktiga för bevarandet av biologisk mångfald och i praktiken oersättliga. Skogsavverkning eller annan exploatering skulle innebära att områdets naturvärden förstörs. Med anledning av detta har frågan om bildande av ett naturreservat aktualiserats.

Beslutet följer gällande riktlinjer för prioritering av naturreservatsskydd och Sveriges internationella åtaganden om skydd av den biologiska mångfalden, samt Sveriges miljö kvalitetsmål. Beslutet ger ett värdefullt bidrag till uppfyllandet av flera miljö kvalitetsmål, bland annat *Levande skogar*, samt *Ett rikt växt- och djurliv*.

Lännsstyrelsen bedömer att ett naturreservat i det aktuella området är förenligt med kommunens översiktsplan och med hushållningsbestämmelserna i 3 och 4 kap. MB.

I enlighet med 7 kap 25 § MB ska det finnas en rimlig balans mellan de värden som ska skyddas och de inskränkningar som beslutet innebär för den enskildes markanvändning. Därför ska det alltid göras en intresseprövning mellan allmänna och enskilda intressen. Lännsstyrelsen bedömer att den avgränsning av naturreservatet och de inskränkningar som har gjorts är nödvändiga samt att de inte går längre än vad som behövs för att tillgodose reservatets syfte.

Enligt förordningen (2007:1244) om konsekvensutredning vid regelgivning ska en myndighet innan beslut om föreskrifter så tidigt som möjligt utreda föreskrifternas kostnadsmässiga och övriga konsekvenser. Enligt samma förordning får myndigheten göra ett undantag från regeln om den bedömer att det saknas skäl att genomföra en konsekvensutredning. De föreslagna ordningsföreskrifterna tydliggör allemansrätten men begränsar den inte. Lännsstyrelsen bedömer att föreskrifterna behövs för att tillgodose syftet med naturreservatet. Konsekvenserna av föreskrifterna bedöms vara så små att en särskild konsekvensutredning enligt nämnd förordning inte behöver upprättas.

Beskrivning av området

Area: 1037 ha
Naturtyper: Skogsmark 987 ha, varav produktiv skog 446 ha
Myr 25 ha
Övrig mark (öppen eller glest trädbevuxen mark) 25 ha

Bellunåive är ett stort granskogsberg med topphöjden 673 meter över havet, som till övervägande del är täckt med urskog eller urskogsartad skog. Som de flesta större



urskogsresterna ligger reservatet i hög terräng med kärvt klimat och drygt 80 procent av området ligger högre än 500 meter över havet. Berggrunden i Bellunåive domineras av intermediära vulkaniska bergarter, och morän är den dominerande jordarten i området. Merparten av skogen i reservatet utgörs av granurskog i sen succession med riklig förekomst av rötade granlågor och topporra granar, och med blåbär som dominerande vegetation i markskiktet.

En del av västra Bellunåive brann för ca 150 år sedan. Även den gamla brännan domineras av gran, men lövinslaget utgör ca 10-20% och det finns även ett visst inslag av tall. Bland lövträd förekommer björk, asp och sälg. Rörligt markvatten gör på många håll granskogen relativt produktiv trots höjdläget. Det finns gott om lågor, främst av gran, och i vissa partier ligger lågorna som ett plockepinn på marken. Brandspår kan ses, bland annat som brandljud i gran. I de delar av Bellunåive som har brunnit hårdast förekommer död ved mera sparsamt, men granlågor har börjat bildas. Granarna är gamla och många av dem är rikt beklädda med garnlav. I delar av västra Bellunåive har en viss plockhuggning skett.

Även i norra delen av Bellunåive finns brandljud i gran och spridda gamla sälgar. Mängden död ved är relativt sparsam i denna del. Skogens ålder och struktur antyder att det senast brunnit här för ca 200-250 år sedan. Fläckar med sumpskog och ett par mindre områden med högortsgranskog finns som inslag i den i övrigt helt blåbärsdominerade granskogen.

Skogen i sydöstra delen av reservatet utgörs av mycket gammal, till stor del sumpig granurskog med varierande inslag av löv, främst björk men även sälg förekommer. Ett flertal mindre källdråg finns i denna del, och sumpskogen är på vissa håll mycket blöt med sänkor med vattenspegel i markytan. Det finns även inslag av små blockrika, öppna ytor i sänkor. I området finns inga synliga avverkningsspår. Skogen är rik på hänglavar och har en lång kontinuitet i både trädskikt och förekomst av död ved, och sannolikt är det mycket länge sedan det senast brann i sydöstra Bellunåive. Marken är delvis av rikare karaktär med inslag av bland annat skogsnäva, fjällmaskros-arter, brudborste och korallrot. Längsmed reservatets ytterkant i sydvästra delen ingår två små ytor arronderingsmark som består av kalhygge (drygt 1 ha).

Ett flertal mindre våtmarker finns insprängda i skogsmarken i reservatet, delvis i svackor mellan bergshöjderna. Ett vattendrag korsar skogsmark i områdets sydöstra del, och rinner vidare in till en liten sjö sydöst om reservatet. Myrarna och det lilla vattendraget uppvisar låg eller ingen påverkan.

Utöver spår av plockhuggning i västra delen, samt de små ytorna med kalhygge i sydväst som ingår i området, uppvisar skogarna i Bellunåive en mycket hög grad av naturlighet. Området hyser också en rik biologisk mångfald tack vare dess långa skogliga kontinuitet och rikliga förekomst av viktiga substrat för arter knutna till främst gran, men även lövträd. Många av de typiska urskogsindikatorerna bland arter som lever på granlågor finns i Bellunåive, såsom ostticka, lappticka och taigaskinn. Även den sällsynta arten grantickeporing har påträffats i området, och på aspar har bland annat stor aspticka noterats. På gamla björkar växer knottrig blåslav och lunglav kan ses på äldre sälgar.



Länsstyrelsen
Norrbotten

BESLUT

9 (9)

Datum
2016-10-21

Diarienummer
511-10391-2016

NVR ID
2044077

Två skogsbilvägar korsar reservatet; en i västra delen och en i sydöstra delen. Den öppna ytan som innesluts av reservatet men som inte ingår i det skyddade området utgörs av skogsmark som kalavverkats i sen tid. En kraftledning som tillhör Svenska kraftnät löper längs större delen av reservatets västra gräns.

Hur man överklagar

Detta beslut kan överklagas hos regeringen (Miljö- och energidepartementet) enligt Bilaga 3.

Beslutets ikraftträdande

Beslutet gäller från den dag det vunnit laga kraft, utom vad gäller föreskrifter med stöd av 7 kap. 30 § miljöbalken, vilka gäller omedelbart.

De som deltagit i länsstyrelsens beslut

I detta ärende har beslut tagits av landshövding Sven-Erik Österberg efter föredragning av naturskyddshandläggare Frida Snell. I den slutliga handläggningen deltog även naturskyddshandläggare Frédéric Forsmark, chefen för naturskydds enheten Per-Anders Jonsson samt jurist Simon Bergdahl.

Beslutet har signerats elektroniskt och saknar därför underskrifter.

Bilagor:

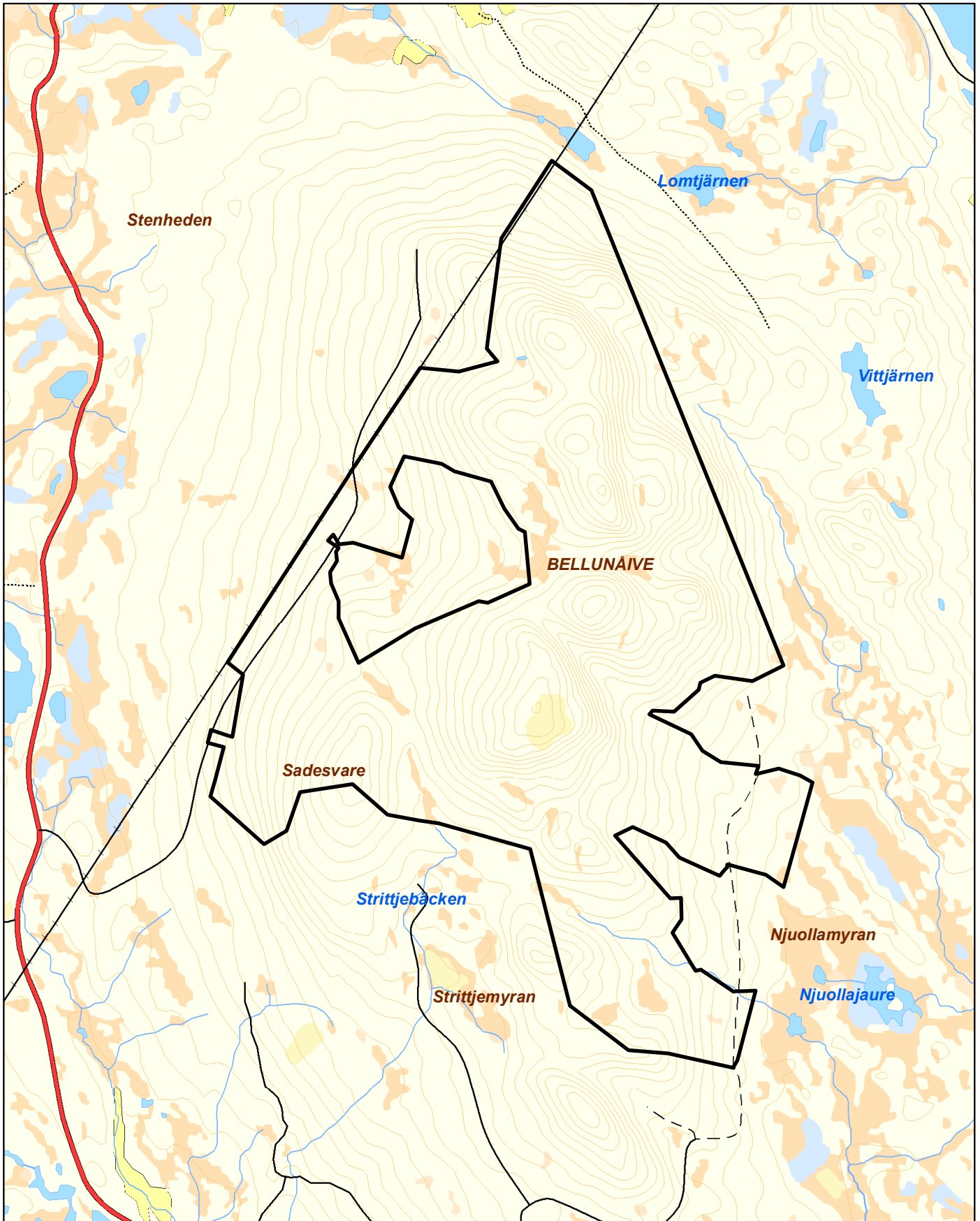
1. Karta över reservatet
2. Översiktskarta
3. Hur man överklagar
4. Skötselplan




Naturresevatet Bellunåive

Area 1037 ha

Skala 1:35 000

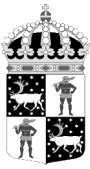
Länsstyrelsen
Norrbotten

© Länsstyrelsen Norrbotten och © Lantmäteriet

 Gräns för naturresevatet

0 0,5 1 2 Kilometer



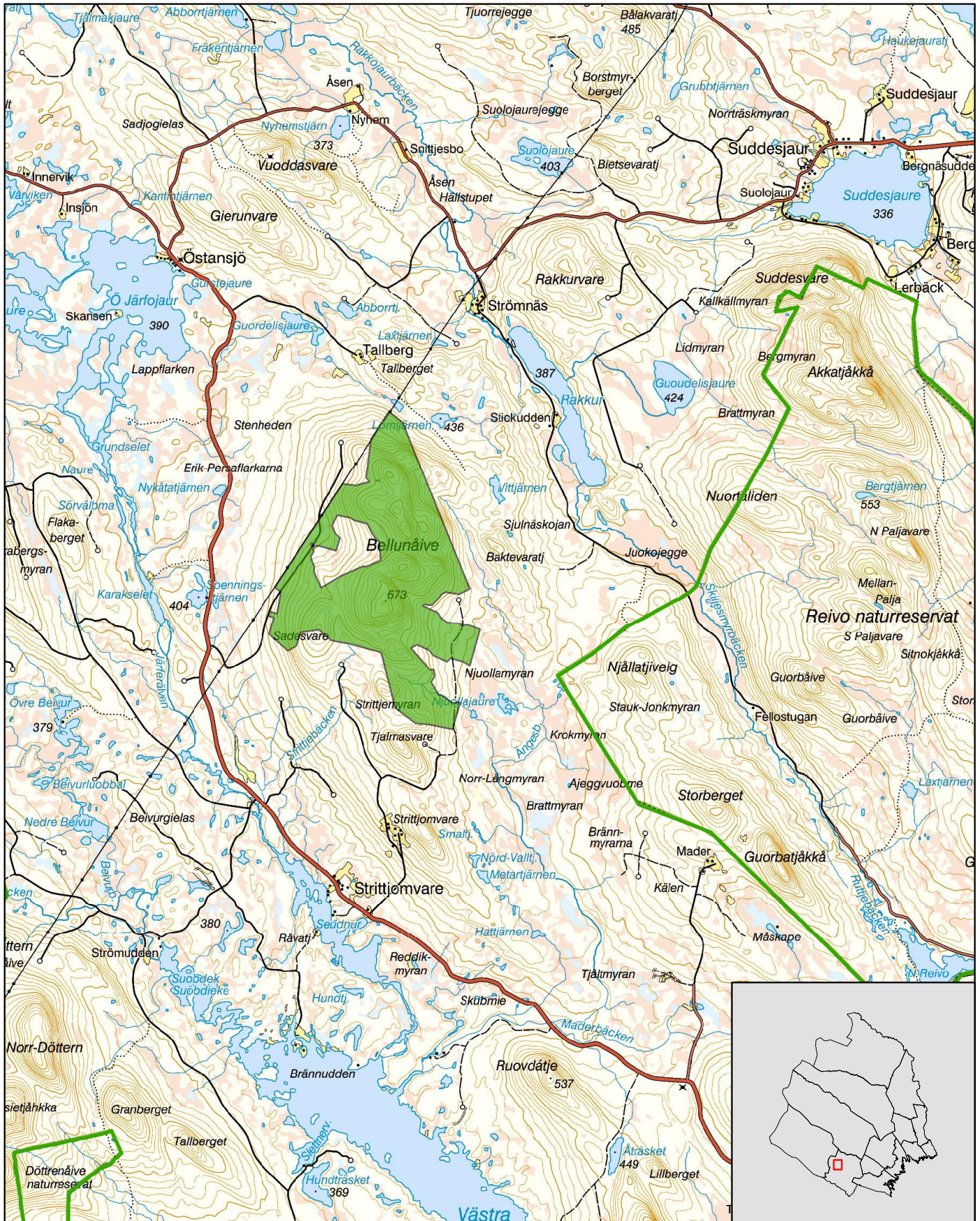


Naturreseptat Bellunäive

Arvidsjaur kommun

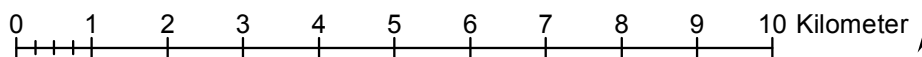
Skala 1:100 000

Länsstyrelsen
Norrbotten



© Länsstyrelsen Norrbotten och © Lantmäteriet

- Gräns för naturreseptat
- Övriga naturreseptat





Länsstyrelsen
Norrbotten

Bilaga 3

HUR MAN ÖVERKLAGAR

Om Ni vill överklaga länsstyrelsens beslut ska Ni skriva till

Regeringen, Miljö- och energidepartementet. Ni ska skicka eller lämna in Ert överklagande till

Länsstyrelsen i Norrbottens län, 971 86 LULEÅ

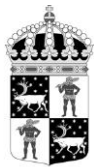
För att Ert överklagande ska kunna prövas måste överklagandet ha kommit in till länsstyrelsen **inom tre veckor** från den dag Ni fick del av beslutet. Länsstyrelsen skickar därefter överklagandet till Regeringen, Miljö- och energidepartementet.

Ni ska i Ert överklagande ange

- * vilket beslut Ni överklagar (ärendets diarienummer och beslutsdag),
- * hur Ni vill att beslutet ska ändras och varför,
- * Ert namn, postadress och telefonnummer.

Ni ska underteckna Ert överklagande. Om Ni anlitar ombud kan istället ombudet underteckna överklagandet. I så fall ska fullmakt bifogas.

Om Ni behöver ytterligare upplysningar om hur man överklagar kan Ni vända Er till länsstyrelsen, telefon 010-225 50 00.



Skötselplan för naturreservatet Bellunåive

Denna skötselplan är en bilaga till länsstyrelsens beslut 2016-10-21 om bildande av naturreservatet Bellunåive.

Innehållsförteckning

| | |
|--|---|
| 1. Allmänt | 1 |
| 2. Reservatets syfte | 2 |
| 3. Skälen för länsstyrelsens beslut | 2 |
| 4. Administrativa uppgifter | 2 |
| 5. Mål och åtgärder | 3 |
| 5.1 Skog | 3 |
| 5.1.1 Skogliga värdekärnor | 3 |
| 5.1.2 Skogliga arronderingsmarker | 4 |
| 5.2 Våtmarker och vattendrag | 5 |
| 5.3 Information och anläggningar | 5 |
| 5.4 Gränser | 6 |
| 5.5 Tillfartsvägar | 6 |
| 6. Sammanfattning av skötselåtgärder | 7 |
| 7. Källhänvisning | 7 |

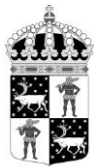
Bilagor

- A. Översiktskarta
- B. Skötselområden, skoglig naturvärdesklassning och plats för informationsskylt
- C. Ägarförhållanden

1. Allmänt

Denna skötselplan anger riktlinjerna och målen för skötseln av **naturreservatet Bellunåive**. Vid planering och utförande av skötselåtgärder ska syftet med naturreservatet och reservatsföreskrifterna vara styrande. Andra aktuella regelverk och riktlinjer ska också beaktas. I Bilaga B visas reservatets olika skötselområden.

Större delen av naturreservatet ägs av Sveaskog i form av fastigheterna Malmesliden 1:96 och Jerfolandet 1:1. Två mindre områden i sydöstra delen av reservatet ägs av Naturvårdsverket. Större skötselåtgärder som berör annan markägare än Naturvårdsverket ska alltid föregås av samråd med markägaren. Om skötselåtgärder planeras i anslutning till befintlig kraftledning väster om reservatet skall samråd även genomföras med Svenska Kraftnät som innehar ledningsrätt.



2. Reservatets syfte

Syftet med reservatet är att bevara området höga naturskogsvärden, dess biologiska mångfald och karaktär av orörd vildmark. Reservatet ska bevara den värdefulla naturmiljön i området och ge förutsättningar för skogar, våtmarker, vattendrag och andra ingående ekosystem att utvecklas naturligt.

Inom ramen för ovanstående syfte ska reservatet även ge möjlighet till naturupplevelser, friluftsliv och vetenskaplig forskning i orörd natur.

Syftet ska nå genom att:

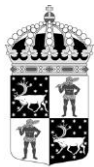
- Inget skogsbruk bedrivs i området.
- Exploateringar och annan verksamhet som kan skada naturmiljön i området förhindras.
- Området lämnas för fri utveckling.
- Främmande arter som bedöms utgöra ett hot mot ekosystemen i reservatet tas bort om möjligt.
- Naturliga störningar som till exempel stormfällningar tillåts ha ett naturligt förlopp. Bränder kan dock släckas vid behov.
- Fällning av träd undviks vid alla typer av åtgärder, förutom vid avveckling av främmande trädslag.
- Alla åtgärder i reservatet planeras så att körskador och annan påverkan på markskiktet undviks.
- Besökare informeras om reservatets naturvärden.

3. Skälen för länsstyrelsens beslut

Bellunåive är ett större urskogsområde med mycket höga naturvärden, och områdets prioriterade bevarandevärden är den urskogsartade skogen med dess vildmarkskaraktär och rika biologiska mångfald.

4. Administrativa uppgifter

| | |
|------------------------|--|
| Naturresevatets namn: | Bellunåive |
| Kommun: | Arvidsjaur |
| Lägesbeskrivning: | 27 km NNV om Arvidsjaur |
| Area: | 1037 ha |
| Fastigheter och ägare: | Jerfolandet 1:1, Malmesliden 1:96, Sveaskog Strittjomvare 1:15, staten genom Naturvårdsverket |
| Sameby: | Östra Kikkejaure |
| Förvaltare: | Länsstyrelsen |



5. Mål och åtgärder

5.1 Skog

Skogen i naturreservatet utgörs till helt övervägande del av värdekärna i form av urskogsartad granskog. I sydvästra delen av området finns två små ytor med arronderingsmark bestående av hyggen.

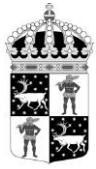
Naturreservatet utgör en rest av urskogsartad skog i ett i övrigt hårt brukat skogslandskap. I hela reservatet utom i den sydöstra delen finns spår och effekter av tidigare bränder såsom brandljud i granar och inslag av tall och löv, exempelvis äldre sälgar. Det är troligt att naturliga bränder i områdets skogar historiskt har uppstått med långa tidsintervall, och att sannolikheten för att en brand uppkommer är liten. I det fall att en del av reservatet skulle brinna i dagsläget så skulle värdefulla substrat i form av lågor och stående, döda träd troligen gå förlorade, men reservatets storlek bedöms innebära att kontinuitetsgranskog i tillräcklig mängd ändå skulle finnas kvar för att bevara områdets biologiska mångfald. Spontant uppkomna bränder i området kan därför tillåtas och endast släckas om risk råder för att branden ska sprida sig över större delen av reservatet eller utanför reservatet. Vid eventuellt släckningsarbete ska så skonsamma metoder som möjligt användas och naturliga begränsningslinjer så som vägar, vattendrag och rågångar nyttjas i första hand. Fysiska ingrepp som fällning av träd eller anläggande av mineralgator ska undvikas helt inom reservatets gränser.

Ingen aktiv naturvårdsbränning planeras inom reservatet. Mot bakgrund av att hela värdekärnan utgörs av urskogsartad granskog, bedöms en naturvårdsbränning ge större naturvårdsnytta i andra områden med delvis lägre naturvärden än värdekärnan i Bellunåive. Naturvårdsbränning bedöms inte heller vara motiverat i de ytor med arronderingsmark som ingår i reservatet, då dessa utgörs av alltför ung skog och ytorna är mycket små.

Målsättningen inom alla skyddade områden är att främmande trädslag (t ex *Pinus contorta*) inte ska finnas. Idag finns inga uppgifter om att contortatall skulle ha etablerats inom reservatet. Om contortatall eller andra främmande trädslag upptäcks i samband med gränskontroll eller andra besök till området ska detta rapporteras och åtgärdas.

5.1.1 Skogliga värdekärnor

Reservatets värdekärna utgörs av flerskiktad, urskogsartad granskog i sen succession (skötselområde A, Bilaga B samt Figur 1). Inslag finns sparsamt av tall, samt av till viss del grova träd av björk, asp och sälg. Graden av påverkan är mycket låg och begränsas till viss plockhuggning i främst västra delen av området. Skogen hyser gott om död ved och höga värden knutna till kontinuitetsgranskog, och naturvärdena i värdekärnan bedöms bevaras bäst genom fortsatt fri utveckling.



Länsstyrelsen
Norrbotten

Datum
2016-10-21

Diarienummer
511-10391-2016

NVR ID
2044077



Figur 1. Urskogsartad granskog med lång skoglig kontinuitet. Foto: Länsstyrelsen.

Bevarandemål

- Arealen värdekärna får inte minska.
- Naturvärden ska bevaras och växt- och djurlivet ska tillåtas att utvecklas fritt. Förändringar i naturtillståndet ska endast ske genom naturlig succession och naturliga processer.
- Främmande trädslag som t ex *P. contorta* ska inte förekomma.

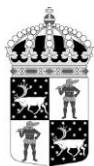
Skötselåtgärder

- Inga aktiva skötselåtgärder, med undantag för borttagande av främmande trädslag som upptäcks i reservatet.

5.1.2 Skogliga arronderingsmarker

Längs med reservatets ytterkant i dess sydvästra del finns två små ytor med arronderingsmark (skötselområde B, Bilaga B), bestående av kalhygge. Ytorna uppgår till totalt drygt 1 ha. Hyggerna togs upp för drygt 20 år sedan, och hyser troligen en sparsam uppväxt av naturligt insådd plantskog i dagsläget. Enstaka äldre träd som lämnats vid avverkningen finns på ytorna.

På grund av ytornas ringa storlek samt områdets höjdläge bedöms det inte som motiverat att utföra några riktade skötselåtgärder på arronderingsytorna. Höjdläget innebär att klimatet är kargt och det skulle krävas ganska lång tid att uppnå en lövrik skog på ytorna, varför åtgärder som stängsling är mer motiverat på andra, mer produktiva växtplatser.



Bevarandemål

- Naturvärdena ska öka och kalytor/plantskog ska utvecklas i riktning mot skiktad naturskog.
- Främmande trädslag som t. ex *P. contorta* ska inte förekomma.

Skötselåtgärder

- Avveckling av främmande trädslag vid behov.

5.2 Våtmarker och vattendrag

Ett ganska stort antal små våtmarker finns insprängda i skogsmark i reservatet, som också korsas av ett flertal mindre vattendrag med rikare flora än omgivande skogsmark. I områdets sydöstra del finns en bäck som rinner vidare in till en liten sjö sydöst om reservatet.

Länsstyrelsen har inte genomfört någon riktad naturvärdesinventering av reservatets våtmarker och vattendrag. Våtmarkerna och det lilla vattendraget uppvisar dock låg eller ingen påverkansgrad och inga diken har påträffats vid fältbesök i området. Det finns ingen information om att dessa miljöer ska vara påverkade av någon form av markavvattning, dämning eller annan yttre påverkan som kan ha en negativ effekt på naturvärdena.

Bevarandemål

- Naturlig hydrologi ska bevaras och växt- och djurlivet skall tillåtas utvecklas fritt. Förändringar i naturtillståndet ska i första hand ske genom naturlig succession och naturliga processer.

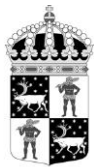
Skötselåtgärder

- Inga aktiva skötselåtgärder.

5.3 Information och anläggningar

Bellunåive är ett förhållandevis okänt utflyktsmål. Området nyttjas dock till viss del för jakt och möjligen för utflykter och bärplockning. Reservatet bedöms ha viss utvecklingspotential som utflyktsmål för både rörligt friluftsliv och turism sommar- som vintertid, genom att det utgör ett stort, sammanhängande urskogsområde inom 3 mils avstånd från Arvidsjaur tätort. Skogarna i Bellunåive är även relativt lätta att ta sig fram i till fots eller på skidor. Genom att området nu ges naturreservatsstatus kommer områdets höga naturvärden att bli mer kända, vilket kan innebära ett förändrat besöksstryck.

I området saknas stigar, eldstäder och andra iordningsställda anläggningar för rörligt friluftsliv. Länsstyrelsen bedömer att det inte heller är motiverat att anlägga några sådana i dagsläget, utifrån befintligt besöksstryck. Behovet av anläggningar och stigar behöver kontinuerligt utvärderas. Utgångspunkten för detta är att reservatet ska nyttjas för rörligt friluftsliv utifrån sina naturgivna förutsättningar. Om behov uppkommer och det bedöms vara förenligt med reservatets syften kan nya anläggningar för att kanalisera eller främja friluftslivet iordningsställas.



Digital information om naturreservatet finns på länsstyrelsens hemsida. Den platsbundna informationen ska utgöras av en skylt med information om reservatet och vilka regler som gäller i området. Ett förslag på plats för informationsskylt redovisas i Bilaga B.

Skötselmål

- Markslitaget från besökare får inte bli så stort att det påverkar områdets natur- eller upplevelsevärden negativt.
- Det ska vara enkelt för besökaren att hitta till reservatet.
- Besökaren ska göras medveten om naturreservatets naturvärden och vad man bör tänka på vid besöket.
- Skyltning ska vara ändamålsenlig, tydlig och aktuell samt i gott skick.
- Aktuell information om reservatet skall finnas på länsstyrelsens hemsida.

Skötselåtgärder

- En skylt med information om reservatet ska tas fram och monteras upp i anslutning till reservatet, förslagsvis vid den plats som anges i Bilaga B, så snart som möjligt efter det att beslutet vunnit laga kraft. Skylten ska utformas enligt gällande standard.
- Information om reservatet ska läggas ut på länsstyrelsens hemsida snarast efter att beslutet vunnit laga kraft.
- Efter att informationsskylten anlagts i anslutning till reservatet ska löpande kontroller göras av att skylten är aktuell, läsbar samt att skyltstället är i gott skick. Vid behov ska sly röjas bort runt skylten.
- Anläggningsgraden ska med jämna mellanrum utvärderas och anpassas till de behov som finns.

5.4 Gränser

Naturreservatets gränser ska markeras enligt Naturvårdsverkets anvisningar snarast efter att naturreservatet har beslutats.

Skötselmål

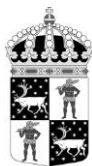
- Reservatets gränser ska vara tydligt markerade enligt Naturvårdsverkets anvisningar.

Skötselåtgärder

- Kontroll av gränsmarkeringarna och rågångar ska göras löpande.
- Vid behov åtgärdas otydliga rågångar och markeringar.

5.5 Tillfartsvägar

Lämpligaste tillfartsvägen till reservatet är västerifrån, via den allmänna väg som sträcker sig mellan Strittjomvare och Östansjö (Bilaga A). Från denna väg utgår en skogsbilväg i östlig riktning som leder in i västra delen av Bellunåive. Skogsbilvägens skick är i nuläget okänt.



Länsstyrelsen bör följa besöksutvecklingen i Bellunåive och utvärdera vilket behov som finns av vägförbindelse till naturreservatet, utöver myndighetens egna behov vid tillsyn och skötselåtgärder.

6. Sammanfattning av skötselåtgärder

| Avsnitt | Vad | När |
|------------|---|---|
| | Översyn och eventuell revidering av skötselplanen. | Senast 2026. |
| 5.1 | Skog | |
| | Avveckling av främmande trädslag. | Vid behov. |
| 5.3 | Information och anläggningar | |
| | En skylt med information om reservatet tas fram och monteras upp, förslagsvis vid den plats som anges i Bilaga B. | Snarast efter att beslutet vunnit laga kraft. |
| | Information om reservatet läggs ut på länsstyrelsens hemsida. | Snarast efter att beslutet vunnit laga kraft. |
| | Kontroller görs av att informationsskylten i anslutning till reservatet är aktuell, läsbar samt att skyltstället är i gott skick. Vid behov röjs sly runt skyltstället. | Löpande. |
| | Anläggningsgraden utvärderas med jämna mellanrum och anpassas till de behov som finns. | Löpande. |
| 5.4 | Gränser | |
| | Gränsmarkeringar och rågångar kontrolleras, samt åtgärdas vid behov. | Löpande. |

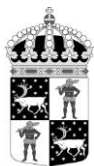
7. Källhänvisning

Länsstyrelsen 1999, 2001, 2011

Data från fältinventering

Mats Karström 1997

Indikatorarter för identifiering av naturskogar i Norrbotten, NV:s rapport 4692.



Länsstyrelsen
Norrbotten

SKÖTSELPLAN

Bilaga 4

8 (8)

Datum
2016-10-21

Diarienummer
511-10391-2016

NVR ID
2044077

Naturvårdsverket 2004

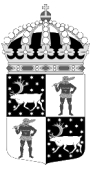
Skyddsvärda statliga skogar, Södra Norrbottens län. Rapport 5344.

Naturvårdsverket 2005

Kategorisering av områden på Sveaskogs innehav i Norrbottens län. Rapport 5498.

Naturvårdsverket 2013

Samråd om områden på Sveaskogs markinnehav i Norrbottens län. Rapport 6577.

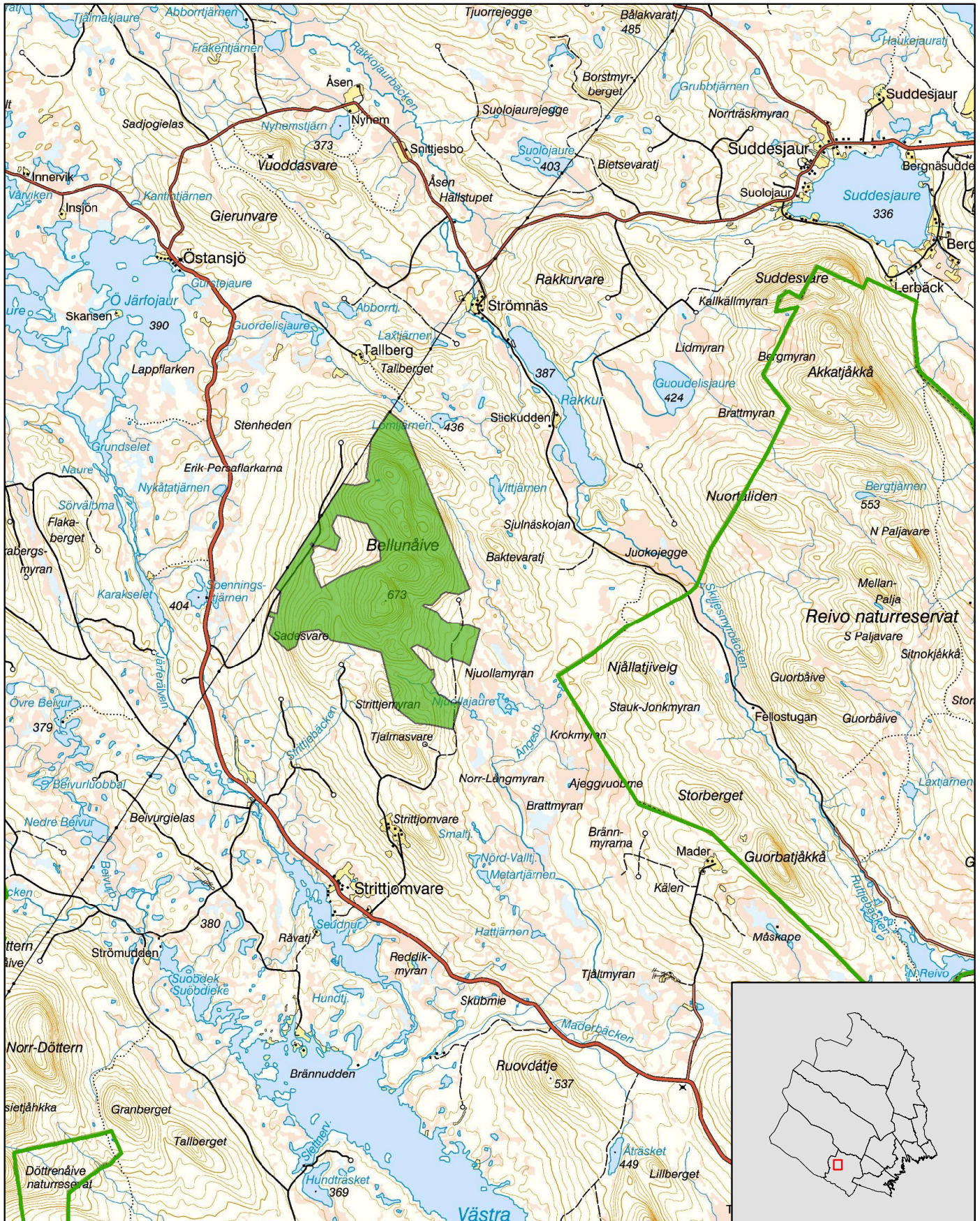


Naturreseptat Bellunäive

Arvidsjaurs kommun

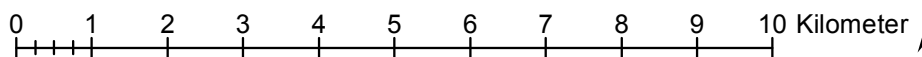
Skala 1:100 000

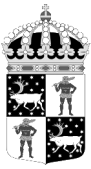
Länsstyrelsen
Norrbotten



© Länsstyrelsen Norrbotten och © Lantmäteriet

- Gräns för naturreseptat
- Övriga naturreseptat



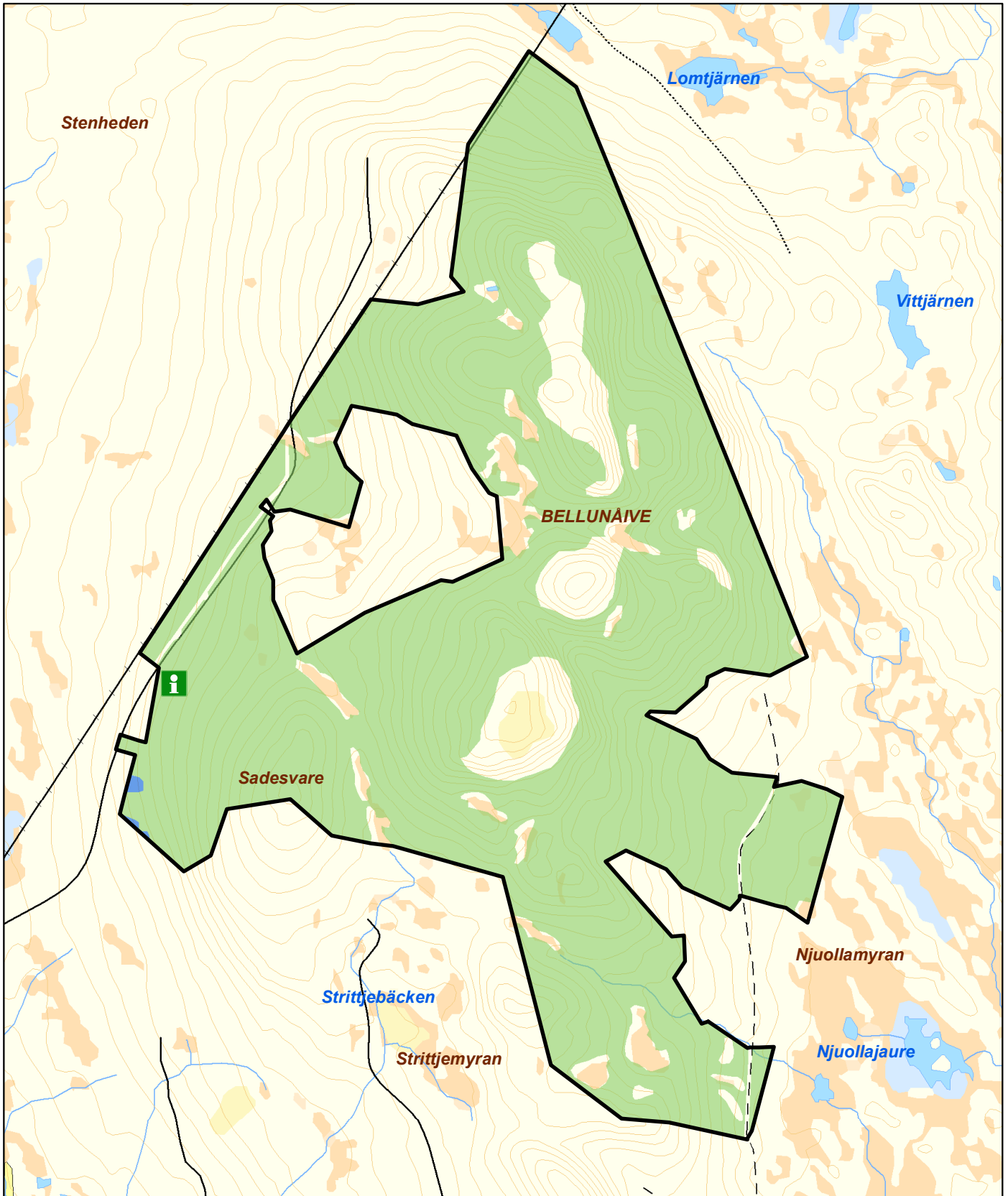


Naturreseptat Bellunäive





Skötselområden, skoglig naturvärdesklassning samt plats för informationsskylt

Länsstyrelsen
Norrbotten

Area 1037 ha
Skala 1:30 000



© Länsstyrelsen Norrbotten och © Lantmäteriet

-  Värdekärna, skötselområde A
-  Arronderingsmark, skötselområde B
-  Gräns för naturreseptat
-  Föreslagen plats för informationsskylt

0 0,5 1 2 Kilometer





Naturreseptat Bellunåive

Ägarförhållanden

Skala 1:30 000

