



Länsstyrelsen  
Norrbotten

## BESLUT

1 (9)

Datum  
2016-10-21

Diarienummer  
511-3690-2016

NVR ID  
2044062

### **Bildande av naturreservatet Pauranki i Kiruna kommun**

#### **Beslut**

Med stöd av 7 kap 4 § miljöbalken (1998:808), MB, beslutar länsstyrelsen att det område som utmärkts på bifogad karta, Bilaga 1, ska utgöra naturreservatet Pauranki. Den slutliga inmätningen av området kan innebära mindre justeringar av reservatets avgränsning och areal.

I enlighet med 3 § förordningen (1998:1252) om områdesskydd enligt miljöbalken m.m. fastställer länsstyrelsen bifogad skötselplan (Bilaga 4).

För att uppnå och tillgodose syftet med reservatet beslutar länsstyrelsen med stöd av 7 kap 5, 6 och 30 §§ MB samt 22 § förordningen om områdesskydd enligt miljöbalken m.m. att nedan angivna föreskrifter ska gälla i reservatet.

Datum  
2016-10-21

Diarienummer  
511-3690-2016

NVR ID  
2044062

### Syfte

Syftet med reservatet är att bevara områdets värdefulla naturmiljö med dess opåverkade karaktär och biologiska mångfald. Skogar, våtmarker, vattendrag och andra ingående ekosystem ska ges förutsättningar att utvecklas naturligt. Syftet är även att motverka fragmentering av området och att de delar av reservatet som idag har lägre naturvärden ska utvecklas i riktning mot ett naturligt tillstånd. Inom ramen för ovanstående är reservatets syfte också att ge möjlighet till naturupplevelser och friluftsliv.

Syftet ska nås genom att:

- Inget skogsbruk bedrivs i området.
- Exploateringar och annan verksamhet som kan skada naturmiljön i området förhindras.
- Områdets skogliga värdekärnor lämnas för fri utveckling. Det kan dock bli aktuellt att genomföra naturvårdsbränning i vissa värdekärnor.
- Utvecklingsmarker och arronderingsmarker återställs till naturskog.
- Vid behov återställa områdets naturliga hydrologi genom att till exempel lägga igen diken.
- Främmande arter som bedöms utgöra ett hot mot ekosystemen i reservatet tas bort, i de fall det är möjligt.
- Naturliga störningar som till exempel översvämningar och stormfällningar tillåts ha ett naturligt förlopp. Bränder ska släckas.
- Fällning av träd undviks vid alla typer av åtgärder, förutom vid avveckling av främmande trädslag.
- Besökare informeras om reservatets naturvärden.

### Uppgifter om naturreservatet

Naturreservatets namn: Pauranki  
Kommun: Kiruna  
Lägesbeskrivning: ca 25 km OSO Jukkasjärvi  
Area: ca 493 ha  
Fastigheter och ägare: Allmänningsskogen s:1 (del av), Jukkasjärvi  
Sockenallmänning  
Svappavaara 6:3, Statens fastighetsverk  
Svappavaara 25:4, privat  
Natura 2000: Torne och Kalix älvsystem SE0820430  
Sameby: Talma sameby  
Förvaltare: Länsstyrelsen

## Reservatsföreskrifter

### **A. Föreskrifter enligt 7 kap 5 § MB om inskränkningar i rätten att använda mark- och vattenområden inom reservatet.**

#### Utöver vad som annars gäller enligt lag är det förbjudet att:

1. Bedriva skogsbruk, fälla eller på annat sätt skada levande träd och buskar. Skada eller flytta liggande eller stående döda träd och buskar.
2. På annat sätt än vad som anges under punkt 1 skada eller förändra mark eller vegetation på land eller i vatten, till exempel genom att borra, spränga, anordna upplag, gräva, dikesrensa, schakta eller dumpa.
3. Uppföra eller utöka byggnad eller annan anläggning som till exempel mast eller vindkraftverk. Se dock punkt A 12 angående uppförande av älgtoarn.
4. Anlägga väg eller led.
5. Anlägga ledning i luft, mark eller vatten.
6. Bedriva vattenverksamhet, till exempel genom vattenreglering, muddring, avledande av vatten eller anläggande av vandringshinder.
7. Plantera in växt-, djur-, eller svampart.
8. Släppa ut eller sprida avloppsvatten, gifter, biologiska eller kemiska bekämpningsmedel, vådliga ämnen, kalk, växtnäringsämnen eller andra främmande ämnen som kan skada naturen.
9. Framföra motordrivna fordon utanför befintlig väg. Vägarnas sträckning framgår av Bilaga 1.
10. Sätta upp tavla, plakat, skylt, göra inskrift eller andra markeringar i naturen.

#### Vidare är det utan länsstyrelsens tillstånd förbjudet att:

11. Förändra befintlig byggnad eller anläggning.
12. Uppföra älgtoarn.

#### Undantag från reservatsföreskrifterna i punkt A:

1. Föreskrifterna ska inte utgöra hinder för förvaltaren att utföra de åtgärder för reservatets vård och skötsel som krävs för att tillgodose syftet med reservatet och som anges i föreskrifter med stöd av 7 kap. 6 § MB i detta beslut.
2. Ovanstående föreskrifter ska inte utgöra hinder för underhåll av befintliga vägar, exempelvis snöröjning, flytt av träd som fallit över vägarna eller andra åtgärder för att bibehålla vägarnas nuvarande standard. Innan större underhållsåtgärder ska samråd ske med länsstyrelsen enligt 12 kap 6§ MB. Exempel på sådana åtgärder är byte av vägtrummor och rensning av vägdiken. Vägarnas sträckning framgår av Bilaga 1.
3. Ovanstående föreskrifter ska inte heller utgöra hinder för underhåll av befintliga byggnader eller andra anläggningar. Innan större underhållsåtgärder ska samråd ske med länsstyrelsen enligt 12 kap 6§ MB.
4. Utan hinder av ovanstående föreskrifter får renskötsel utövas i enlighet med rennäringslagen (1971:437). Före anordnandet av fasta anläggningar ska samråd

Datum  
2016-10-21

Diarienummer  
511-3690-2016

NVR ID  
2044062

- ske med länsstyrelsen enligt 12 kap 6 § MB, enligt vad som framgår av förordningen (1998:904) om anmälan för samråd.
5. Vid uttransport av fälld älg eller björn får terrängskoter, till exempel fyrhjuling, användas. Vid körning ska i första hand befintliga stigar och leder användas och särskild försiktighet ska iakttas för att undvika skador på mark och vegetation.
  6. Snöskoteråkning är tillåten i reservatet på väl snötäckt mark. Vid körning ska i första hand befintliga leder användas. Skador på mark och vegetation får ej uppstå.
  7. I de fall Totalförsvaret har intressen (anläggningar och/eller planerade grupperingsplatser) inom reservatet får tillsyn och skyddsarbetsuppgifter utföras utan hinder av föreskrifterna.

### **B. Föreskrifter enligt 7 kap 6 § MB om skyldighet att tåla visst intrång**

Ägare och innehavare av särskild rätt till fastigheterna förpliktas att tåla att följande åtgärder kan komma att genomföras för att tillgodose syftet med naturreservatet.

1. Utmärkning av reservatet.
2. Uppsättning och underhåll av informationsskylt som placeras på lämplig plats intill skogsbilvägen som leder in i reservatet norrifrån.
3. Naturvårdsbränning.
4. Utförande av restaureringsåtgärder av engångskaraktär, exempelvis borttagande av främmande trädslag.
5. Utförande av återställningsåtgärder rörande vattenkvalitet, hydrologi och bottenmiljöer som exempelvis återställning efter flottledsrensning, utrivning av damm eller igenläggning av diken.
6. Genomförande av undersökningar av flora och fauna samt av mark- och vattenförhållanden, inklusive uppföljning av bevarandemål.

### **C. Ordningsföreskrifter enligt 7 kap 30 § MB**

Utöver vad som annars gäller är det för allmänheten förbjudet att:

1. Fälla eller på annat sätt skada levande eller döda träd och buskar.
2. Plocka eller skada vedsvampar, mossor eller lavar.
3. Skada vegetationen i övrigt genom att till exempel gräva upp växter.
4. Fånga, skada eller döda ryggradsdjur. Ta ägg eller störa djurlivet genom att exempelvis klättra i boträd eller medvetet uppehålla sig i närheten av fågelbo, lya eller gryt.
5. Samla in ryggradslösa djur.
6. Förstöra eller skada berg, jord eller sten på land eller i vatten genom att till exempel borra, hacka, spränga, rista, gräva eller måla.
7. Vaska efter guld eller andra mineraler.
8. Skräpa ner.
9. Anlägga en eldstad i form av en stenring. Vid eldning får endast löst liggande kvistar och grenar eller egen medhavd ved användas.

Datum  
2016-10-21

Diarienummer  
511-3690-2016

NVR ID  
2044062

10. Framföra motordrivna fordon utanför befintlig väg. Vägarnas sträckning framgår av Bilaga 1.

Undantag från reservatsföreskrifterna i punkt C:

1. Föreskrifterna ska inte utgöra hinder för förvaltaren att utföra de åtgärder för reservatets vård och skötsel som krävs för att tillgodose syftet med reservatet och som anges i föreskrifter med stöd av 7 kap. 6 § MB i detta beslut.
2. Snöskoteråkning är tillåten i reservatet på väl snötäckt mark. Vid körning ska i första hand befintliga leder användas. Skador på mark och vegetation får ej uppstå.
3. I reservatet är det utan hinder av föreskriften C4 tillåtet att jaga och fiska i enlighet med gällande lagstiftning.
4. Bär- och matsvampplockning är tillåtet i området.

**Redogörelse för ärendet**

Området avgränsades och inventerades ursprungligen av länsstyrelsen inom ramen för det så kallade *SNUS-projektet*, ett regeringsuppdrag 2003 om att kartlägga och avgränsa alla skyddsvärda statliga skogar och urskogsartade skogar. En ideell naturvårdare från Kiruna, Per-Erik Mukka, hade kännedom om att området hade betydande naturvärden knutna till gammal tallskog och påtalade detta för länsstyrelsen. Området fältinventerades av länsstyrelsen 2003 under *SNUS-projektet*. 2010 genomfördes ytterligare en fältinventering, efter vilken gränsen för reservatet fastlades. Efter att först ha varit aktuellt för ett markbyte med Naturvårdsverket inom ramen för det så kallade *ESAB-paketet*, där istället två andra skyddsvärda områden byttes in från Jukkasjärvi allmänning, kom man i april 2016 istället överens om att betala ut intrångsersättning till allmanningen för skyddet av Pauranki.

Beslutet har föregåtts av samråd med Kiruna kommun som inte har någon erinran mot förslaget. Kommunen framför att förslaget till naturreservat är i linje med nuvarande översiktplan där markanvändningen är naturvård och skogsbruk, och att översiktplanen särskilt betonar att hänsyn ska tas till de höga naturvärdena i Paurankivaaraområdet. Kommunen betonar också att förslaget till bildande av naturreservatet förstärker nuvarande och framtida behov av skydd för Esranges rymdverksamhet.

Beslutet har även remitterats till Naturvårdsverket, Skogsstyrelsen, Havs- och Vattenmyndigheten, Sveriges Geologiska Undersökning (SGU), samt Försvarsmakten. Naturvårdsverket tillstyrker länsstyrelsens förslag till beslut. Skogsstyrelsen ställer sig positiv till bildandet av ett naturreservat i Pauranki med motiveringen att skogen i området hyser höga naturvärden. Havs- och Vattenmyndigheten samt Försvarsmakten har inget att erinra mot förslaget.

SGU avstyrker bildandet av det föreslagna naturreservatet Pauranki och anger i sitt yttrande att området är intressant för prospektering, samt att det föreslagna naturreservatet sammanfaller med ett område som är under utredning för utpekande av

Datum  
2016-10-21

Diarienummer  
511-3690-2016

NVR ID  
2044062

riksintresse för värdefulla ämnen eller material enligt 3 kap. 7 § andra stycket miljöbalken. SGU anser att det är problematiskt om malmpotentialen inte kan utredas innan beslut om naturreservat fattas. SGU föreslår att den del av det föreslagna naturreservatet som omfattas av gällande undersökningstillstånd bör undantas från naturreservatet, alternativt att det av föreskrifterna för naturreservatet ska framgå att prospektering är tillåten. SGU har även givit värdefull information om berggrundsgeologin i området. Länsstyrelsen finner dock inte skäl att ändra de föreslagna reservatsföreskrifterna med anledning av synpunkterna som SGU framfört.

Sakägare inom området har förelagts att yttra sig över förslaget. Samtliga sakägare har meddelat att de tagit del av förslaget. Statens fastighetsverk samt Swedish Space Corporation har inget att erinra mot förslaget. Talma sameby, Jukkasjärvi sockenallmänning samt enskild markägare har inte lämnat något yttrande.

Talga Mining PTY LTD Filial Sweden innehar undersökningstillstånd enligt minerallagen som berör det aktuella området och man bedriver viss prospekteringsverksamhet inom området. Bolaget har därför förelagts att yttra sig om förslaget till beslut. I sitt yttrande anser bolaget att länsstyrelsen bör invänta SGU:s utredning om eventuellt utpekande av området som riksintresse för värdefulla ämnen eller material. Bolaget begär att länsstyrelsen tar hänsyn till prospekteringsarbetena genom att i första hand avstå från att inbegripa den västra delen av området i naturreservatet, och i andra hand meddela undantag från reservatsföreskrifterna på så sätt att prospektering och andra nödvändiga åtgärder i samband med mineralutvinning i enlighet med minerallagen tillåts.

Länsstyrelsen konstaterar att det finns goda skäl för att Talga Mining PTY LTD Filial Sweden ska tillåtas slutföra de pågående undersökningarna i området. Samtidigt vill länsstyrelsen betona att det är av stor vikt att dessa undersökningar genomförs på ett sätt som innebär minsta möjliga skada på områdets värdefulla och känsliga naturmiljö. Villkoren för undersökningarna skulle på ett tydligt och ändamålsenligt sätt kunna styras via länsstyrelsens dispenshantering.

Länsstyrelsens samlade bedömning är därför att reservatsbildningen i området kan genomföras som planerat och myndigheten anser inte att det finns skäl att ändra reservatets avgränsning eller föreskrifter utifrån de synpunkter som framförts av Talga Mining PTY LTD Filial Sweden. Länsstyrelsen kommer att ställa sig positiv till en ansökan om dispens från Talga Mining PTY LTD Filial Sweden för att slutföra prospekteringsarbetena i området.

I förhållande till remissversionen har länsstyrelsen gjort vissa förtydliganden i A- och B-föreskrifterna. Under A-föreskrifterna har undantaget för underhåll av befintliga anläggningar förtydligats. Under B-föreskrifterna har det förtydligats vad markägaren ska tåla.

### **Skälen för länsstyrelsens beslut**

Områdets prioriterade bevarandevärden är den urskogsartade och brandpräglade skogen med dess stora värden för biologisk mångfald. Området är en mycket värdefull lokal för hotade vedsvampar, framför allt arter knutna till tall.

Pauranki utgör en från naturvårdssynpunkt mycket värdefull naturskog som hyser en stor mångfald av växter och djur knutna till naturskogsmiljöer. Området är ett av de allra artrikaste tallskogsområdena ifråga om sällsynta och hotade vedsvampar på tallsubstrat. Skogen är övervägande urskogsartad och är i stora delar opåverkad till sin karaktär. I delar av området är beståndsåldern mycket hög - mer än 300 år - och andelen träd med brandljud mycket hög. Skogsavverkning eller annan exploatering skulle innebära att områdets naturvärden förstörs. Med anledning av detta har frågan om bildande av ett naturreservat aktualiserats.

Länsstyrelsen bedömer att ett naturreservat i det aktuella området är förenligt med kommunens översiktsplan och med hushållningsbestämmelserna i 3 och 4 kap. MB.

I enlighet med 7 kap 25 § MB ska det finnas en rimlig balans mellan de värden som ska skyddas och de inskränkningar som beslutet innebär för den enskildes markanvändning. Därför ska det alltid göras en intresseprövning mellan allmänna och enskilda intressen. Länsstyrelsen bedömer att den avgränsning av naturreservatet och de inskränkningar som har gjorts är nödvändiga för att bevara de höga naturvärdena i området, samt att de inte går längre än vad som behövs för att tillgodose reservatets syfte.

Enligt förordningen (2007:1244) om konsekvensutredning vid regelgivning ska en myndighet innan beslut om föreskrifter så tidigt som möjligt utreda föreskrifternas kostnadsmässiga och övriga konsekvenser. Enligt samma förordning får myndigheten göra ett undantag från regeln om den bedömer att det saknas skäl att genomföra en konsekvensutredning. De föreslagna ordningsföreskrifterna tydliggör allemansrätten men begränsar den inte. Länsstyrelsen bedömer att föreskrifterna behövs för att tillgodose syftet med naturreservatet. Konsekvenserna av föreskrifterna bedöms vara så små att en särskild konsekvensutredning enligt nämnd förordning inte behöver upprättas.

### **Beskrivning av området**

Area: ca 493 ha

Naturtyper: Skogsmark ca 382 ha, varav produktiv skog ca 369 ha  
Myr ca 110 ha  
Vatten ca 1 ha

Pauranki naturreservat ligger på norra sidan av Torneälven och är en av de mest värdefulla tallnaturskogarna i Kiruna kommun. Västra delen av reservatet ligger på berget Paurankivaaras nordöstra sluttning där landskapet präglas av isälvsediment. I

Datum  
2016-10-21

Diarienummer  
511-3690-2016

NVR ID  
2044062

den här delen finns också ett område där hållar går i dagen. Här är marken väl-dränerad och markvegetationen domineras av lavar och risväxter. Östra delen av reservatet ligger på flackare moränmark där små myrar ligger inflikade i skogen. I den här delen är marken mindre torr och i vissa delar snarare fuktig. Hela området bär spår av isälvars framfart i form av isälvsrännor som sträcker sig från sydväst mot nordost. Berggrunden består i östra delen av området av sur granit, och i västra delen av intermediär metaandesit med stråk av basiska och sura vulkaniska bergarter. Längs reservatets norra gräns samt i östra delen av reservatet rinner två mindre bäckar österut, båda biflöden till den större bäcken Nälkäjoki. Bäckarna ingår i Natura2000-området Torne och Kalix älvsystem. En skogsbilväg löper in norrifrån mot reservatets centrala del.

Skogen i området utgörs huvudsakligen av urskogsartad, brandpräglad tallskog. Skogen är med tanke på sitt nordliga läge i länet förhållandevis produktiv, och tallarnas ålder ligger kring 200-350 år, med ställvis betydande inslag av 400 - 500-åriga tallar. Skogen är brandpåverkad, men det är nu troligen cirka 200 år sedan den senaste branden. Trots det finns rikligt med tallar med dubbla brandljud. Det finns även brandstubbar som vittnar om brandpåverkan. I den gamla skogen finns gott om död ved i olika stadier av nedbrytning, både stående och omkullfallna döda träd.

I södra delen av reservatet finns områden med talldominerad barrblandskog. Skogen här är flerskiktad, och inslaget av 300-400-åriga tallar med dubbla brandljud är mycket stort. Skogen här är bitvis gles efter stormfällning. Träden är liksom i övriga delar av reservatet draperade med rikliga mängder mörk hänglav, och torrfuror liksom liggande döda träd är allmänt förekommande.

I fuktiga svackor finns små partier av granurskog i det annars så talldominerade området. Granarna är oftast så gamla som 250-400 år, och en del har brandljud som visar att även granskogen är påverkad av brand.

Skogen är övervägande urskogsartad och till stora delar opåverkad av skogsbruk. I vissa delar av området finns det dock spår av plockhuggning. Det finns även några mindre hyggen insprängda i området som även de kommer att lämnas till att få utvecklas spontant till naturskog.

Området är synnerligen artrikt ifråga om sällsynta vedsvampar på tallsubstrat. Mest intressanta är de mycket ovanliga arterna kritporing och urskogsticka, men värd att nämna är även urskogsporing. Bland fåglar som påträffats kan nämnas lavskrika och tretåig hackspett, som båda är arter som är typiska för gammal naturskog.

I anslutning till myren Paurankijänkkäs nordvästra del finns en kulturhistorisk lämning i form av en barktäkt. Nära bäcken som rinner längs reservatets norra gräns finns ytterligare en kulturhistorisk lämning; en husgrund efter en timmerkoja.





Länsstyrelsen  
Norrbotten

## BESLUT

9 (9)

Datum  
2016-10-21

Diarienummer  
511-3690-2016

NVR ID  
2044062

### **Hur man överklagar**

Detta beslut kan överklagas hos regeringen (Miljö- och energidepartementet) enligt Bilaga 3.

### **Beslutets ikraftträdande**

Beslutet gäller från den dag det vunnit laga kraft, utom vad gäller föreskrifter med stöd av 7 kap. 30 § miljöbalken, vilka gäller omedelbart.

### **De som deltagit i länsstyrelsens beslut**

I detta ärende har beslut tagits av landshövding Sven-Erik Österberg efter föredragning av naturskyddshandläggare Åsa Hedlund Kristoffersson. I den slutliga handläggningen av ärendet deltog även naturskyddshandläggare Frédéric Forsmark, chefen för naturskydds enheten Per-Anders Jonsson samt jurist Simon Bergdahl.

### **Bilagor:**

1. Karta över reservatet
2. Översiktskarta
3. Hur man överklagar
4. Skötselplan

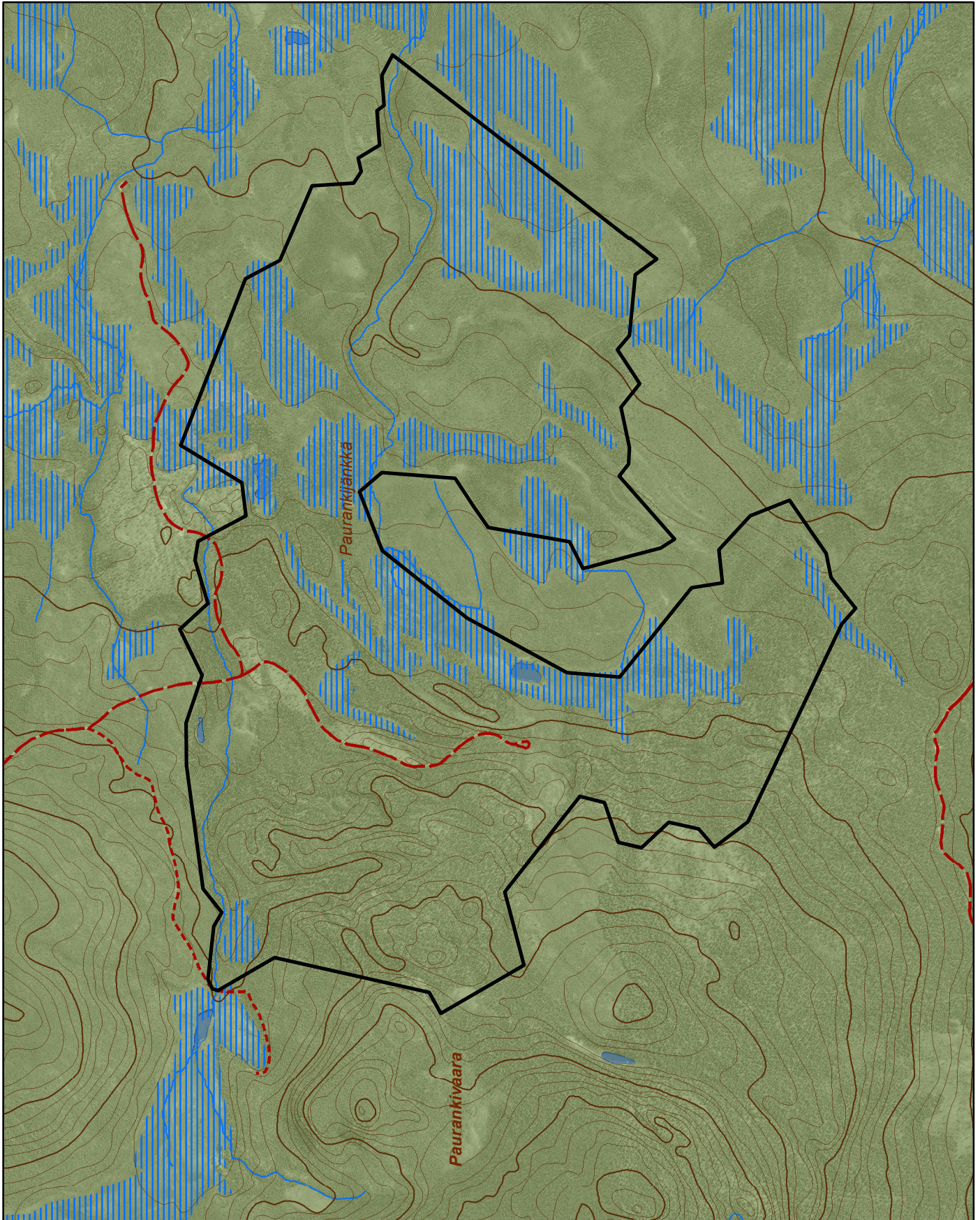





# Naturresevatet Pauranki

Area ca 493 ha

Skala 1:20 000

Länsstyrelsen  
Norrbotten

© Länsstyrelsen Norrbotten och © Lantmäteriet

 Gräns för naturresevatet

0 0,5 1 1,5 Kilometer





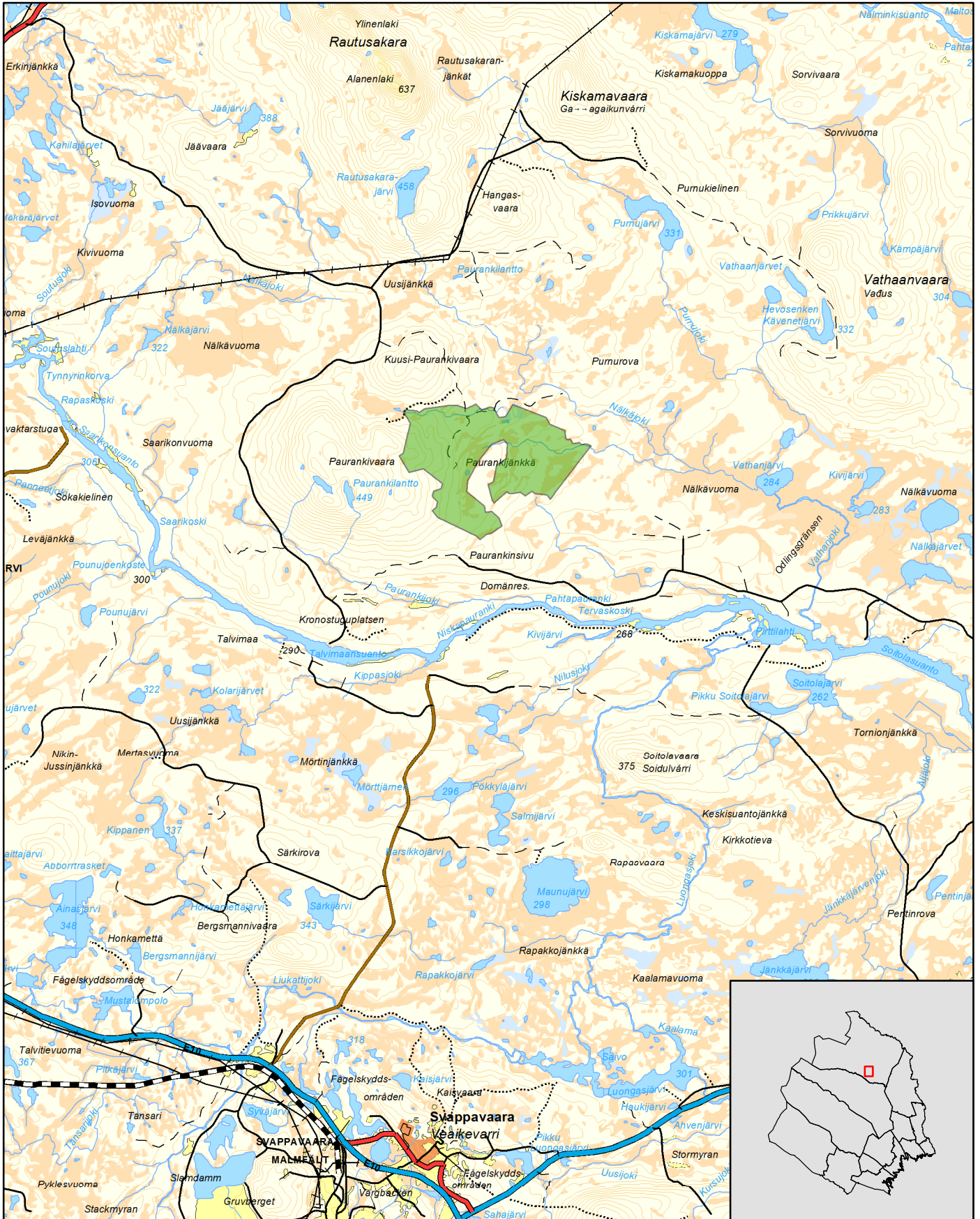


# Naturreservatet Pauranki


Kiruna kommun

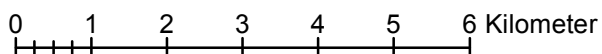
Skala 1:100 000

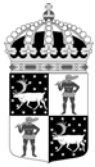
Länstyrelsen  
Norrbotten



© Länstyrelsen Norrbotten och © Lantmäteriet

 Gräns för naturreservatet





Länsstyrelsen  
Norrbotten

## Bilaga 3

### HUR MAN ÖVERKLAGAR

Om Ni vill överklaga länsstyrelsens beslut ska Ni skriva till

**Regeringen, Miljö- och energidepartementet.** Ni ska skicka eller lämna in Ert överklagande till

**Länsstyrelsen i Norrbottens län, 971 86 LULEÅ**

För att Ert överklagande ska kunna prövas måste överklagandet ha kommit in till länsstyrelsen **inom tre veckor** från den dag Ni fick del av beslutet. Länsstyrelsen skickar därefter överklagandet till Regeringen, Miljö- och energidepartementet.

Ni ska i Ert överklagande ange

- \* vilket beslut Ni överklagar (ärendets diarienummer och beslutsdag),
- \* hur Ni vill att beslutet ska ändras och varför,
- \* Ert namn, postadress och telefonnummer.

Ni ska underteckna Ert överklagande. Om Ni anlitar ombud kan istället ombudet underteckna överklagandet. I så fall ska fullmakt bifogas.

Om Ni behöver ytterligare upplysningar om hur man överklagar kan Ni vända Er till länsstyrelsen, telefon 010-225 50 00.

## Skötselplan för naturreservatet Pauranki

*Denna skötselplan är en bilaga till länsstyrelsens beslut 2016-10-21 om bildande av naturreservatet Pauranki.*

### Innehållsförteckning

1. Allmänt .....	1
2. Reservatets syfte .....	2
3. Prioriterade bevarandevärden .....	2
4. Uppgifter om naturreservatet .....	3
5. Mål och åtgärder .....	3
5.1 Skog .....	3
5.1.1 Skogliga värdekärnor .....	4
5.1.2 Skogliga utvecklingsmarker/arronderingsmarker .....	5
5.2 Våtmarker, sjöar och vattendrag .....	5
5.3 Kulturmiljövärden .....	6
5.4 Information och anläggningar .....	6
5.5 Gränser .....	7
5.6 Tillfartsvägar .....	8
6. Sammanfattning av skötselåtgärder .....	9
7. Källhänvisning .....	9

### Bilagor

- A. Översiktskarta
- B. Skötselområden, skoglig naturvärdesklassning samt information
- C. Ägarförhållanden
- D. Artlista

### 1. Allmänt

Denna skötselplan anger riktlinjerna och målen för skötseln av **naturreservatet Pauranki**. Vid planering och utförande av skötselåtgärder ska syftet med naturreservatet och reservatsföreskrifterna vara styrande. Andra aktuella regelverk och riktlinjer ska också beaktas. Bevarandemålen för de ingående naturtyperna styr vilken slags naturvårdande skötsel som planeras. I Bilaga B visas reservatets olika skötselområden och förslag på plats för informationsskylt.

Nästan hela naturreservatet ägs av Jukkasjärvi Sockenallmänning. I västra delen ingår en privat fastighet (Svappavaara 25:4) och en fastighet som ägs av Statens fastighetsverk (Svappavaara 6:3). Se kapitel 4. Större skötselåtgärder bör alltid föregås av ett samråd med berörda markägare.

## **2. Reservatets syfte**

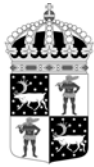
Syftet med reservatet är att bevara områdets värdefulla naturmiljö med dess opåverkade karaktär och biologiska mångfald. Skogar, våtmarker, vattendrag och andra ingående ekosystem ska ges förutsättningar att utvecklas naturligt. Syftet är även att motverka fragmentering av området och att de delar av reservatet som idag har lägre naturvärden ska utvecklas i riktning mot ett naturligt tillstånd. Inom ramen för ovanstående är reservatets syfte också att ge möjlighet till naturupplevelser och friluftsliv.

Syftet ska nås genom att:

- Inget skogsbruk bedrivs i området.
- Exploateringar och annan verksamhet som kan skada naturmiljön i området förhindras.
- Områdets skogliga värdekärnor lämnas för fri utveckling. Det kan dock bli aktuellt att genomföra naturvårdsbränning i vissa värdekärnor.
- Utvecklingsmarker och arronderingsmarker återställs till naturskog.
- Vid behov återställa områdets naturliga hydrologi genom att till exempel lägga igen diken.
- Främmande arter som bedöms utgöra ett hot mot ekosystemen i reservatet tas bort, i de fall det är möjligt.
- Naturliga störningar som till exempel översvämningar och stormfällningar tillåts ha ett naturligt förlopp. Bränder ska släckas.
- Fällning av träd undviks vid alla typer av åtgärder, förutom vid avveckling av främmande trädslag.
- Besökare informeras om reservatets naturvärden.

## **3. Prioriterade bevarandevärden**

Områdets prioriterade bevarandevärden är den urskogsartade och brandpräglade skogen med dess stora värden för biologisk mångfald. Området är en mycket värdefull lokal för hotade vedsvampar, framför allt arter knutna till tall.



#### **4. Uppgifter om naturreservatet**

Naturreservatets namn:	Pauranki
Kommun:	Kiruna
Lägesbeskrivning:	ca 25 km OSO Jukkasjärvi
Area:	ca 493 ha
Fastigheter och ägare:	Allmänningsskogen s:1 (del av), Jukkasjärvi Sockenallmänning Svappavaara 6:3, Statens fastighetsverk Svappavaara 25:4, privat
Natura 2000:	Torne och Kalix älvsystem SE0820430
Sameby:	Talma sameby
Förvaltare:	Länsstyrelsen

#### **5. Mål och åtgärder**

##### **5.1 Skog**

Pauranki naturreservat ligger på norra sidan av Torneälven och är en av de mest värdefulla tallskogarna i Kiruna kommun. Området är ett av de allra artrikaste tallskogsområdena ifråga om sällsynta och hotade vedsvampar på tallsubstrat. Skogarna i reservatet utgörs till övervägande del av naturskogsmiljöer i olika successionsstadier efter brand. Spår av bränder finns på många platser i reservatet. Det finns gott om gamla överståndare och rikligt med död ved. Graden av påverkan från äldre tiders skogsbruk såsom dimensionsavverkning och plockhuggning varierar i området men överlag är den låg.

I reservatet ingår även vissa områden som är påverkade av modernt skogsbruk. Det är i första hand i dessa bestånd som aktiv naturvårdsskötsel skulle kunna bli aktuellt.

Länsstyrelsens inställning är att naturvårdsbränning, liksom spontant uppkomna bränder i skogsmark generellt sett är mycket värdefulla ur naturvårdssynpunkt. På flera håll i reservatet finns arronderingsytor med hyggen och mer triviala bestånd vars naturvärden sannolikt skulle öka av en naturvårdsbränning.

Paurankis karaktär och naturvärden är delvis resultatet av tidigare bränder, men det är viktigt att kontrollera var i området det brinner. Länsstyrelsen gör också bedömningen att naturvårdsnyttan av en brand skulle vara lägre än den skada som en hård brand skulle kunna innebära för ingående miljöer och arter. Bränder som spontant uppstår i reservatet ska därför släckas. Vid släckningsarbete ska så skonsamma metoder som



möjligt användas och naturliga begränsningslinjer så som vägar, vattendrag och rågångar nyttjas i första hand. Fysiska ingrepp som fällning av träd eller anläggande av mineralgator ska undvikas.

Målsättningen inom alla skyddade områden är att främmande trädslag (t ex *Pinus contorta*) inte ska finnas. Idag finns inga uppgifter om att contortatall skulle ha etablerats inom reservatet. Om contortatall eller andra främmande trädslag upptäcks inom naturreservatet ska detta rapporteras och åtgärdas.

### 5.1.1 Skogliga värdekärnor

De skogliga värdekärnorna är till övervägande del talldominerade och urskogsartade. I stora delar är skogen opåverkad till sin karaktär. I delar av området, till exempel i den södra, utskjutande delen, är beståndsåldern mycket hög - mer än 300 år - och andelen träd med brandljud mycket hög. Tallar med åldrar kring 400-500 år är inte ovanliga och för gran ligger åldern i regel kring 200-300 år, men många granar är ännu äldre än så.



*300-400-årig tallskog i södra delen av reservatet. Typiskt för Pauranki är att tallarna är mycket senvuxna och är trots den höga åldern inte särskilt grova. Här har man på 1980-talet tagit ut stormfällan med traktor/skotare. Foto: Frédéric Forsmark.*

I skogen finns en rik förekomst död ved, både liggande och stående. I fuktiga svackor finns små partier av granurskog och gott om rötade granlågor i det annars så



talldominerade området. Pauranki är ett av de allra artrikaste tallskogsområdena ifråga om sällsynta och hotade vedsvampar på tallsubstrat. Successionen i området går troligen mycket långsamt och behovet av naturvårdsbränning för att bibehålla eller skapa naturvärden i värdekärnorna bedöms därför vara lågt. I många delar är det sannolikt olämpligt att bränna på grund av den döda veden och förekomsten av hotade arter knutna till den döda veden. Skogens naturvärden bevaras därför bäst genom fortsatt fri utveckling.

#### Bevarandemål

- Arealen värdekärna får inte minska; målet är att arealen värdekärna ska *öka* i takt med att utvecklingsmarker uppnår statusen värdekärna.
- Naturvärden ska bevaras och växt- och djurlivet ska tillåtas utvecklas fritt. Förändringar i naturtillståndet ska endast ske genom naturlig succession och naturliga processer.
- Främmande trädslag som t. ex *P. contorta* ska inte förekomma.

#### Skötselåtgärder

- Inga aktiva skötselåtgärder, med undantag för avveckling av främmande trädslag som upptäcks inom reservatets värdekärnor.

### 5.1.2 Skogliga utvecklingsmarker/arronderingsmarker

Reservatet är omgivet av hyggen och ungskogar. Av arronderingsskäl har därför mindre ungskogsbestånd hamnat inom reservatet. Reservatets arronderingsmarker är uppdelade på fem ytor som ligger utspridda i olika delar av reservatet och utgörs av olika typer av hyggen och yngre skogar. På hyggerna längs skogsbilvägen står gamla fröträd kvar som höjer naturvärdet. Det kan vara lämpligt att utreda förutsättningarna för naturvårdsbränning i naturreservatets arronderingsmarker.

#### Bevarandemål

- Naturvärdena ska öka och ungskogen ska utvecklas i riktning mot skiktad naturskog.
- Främmande trädslag som t. ex *P. contorta* ska inte förekomma.

#### Skötselåtgärder

- Utred förutsättningarna för naturvårdsbränning i naturreservatets arronderingsmarker.
- Avveckling av främmande trädslag vid behov.

### 5.2 Våtmarker, sjöar och vattendrag

Längs reservatets norra gräns samt i östra delen av reservatet rinner två mindre bäckar österut, båda biflöden till den större bäcken Nälkäjoki. Bäckarna ingår i Natura2000-området Torne och Kalix älvsystem.

Länsstyrelsen har inte genomfört någon riktad naturvärdesinventering av reservatets våtmarker, sjöar eller vattendrag. Vi har ingen kännedom om att de ska vara påverkade av någon form av markavvattning, dämning eller annan yttre påverkan som kan ha en negativ effekt på naturvärdena. Om senare inventeringar visar på någon yttre påverkan som skulle kunna åtgärdas genom aktiva åtgärder kan nedanstående mål och åtgärder komma att anpassas i enlighet med detta.

#### Bevarandemål

- Naturlig hydrologi ska bevaras och växt- och djurlivet skall tillåtas utvecklas fritt. Förändringar i naturtillståndet ska i första hand ske genom naturlig succession och naturliga processer.

#### Skötselåtgärder

- Inga aktiva skötselåtgärder.

### **5.3 Kulturmiljövärden**

I reservatet finns kulturmiljövärden i form av åtminstone en samisk barktäkt i en gammal tall, samt en husgrund efter en timmerkoja. För att undvika skador på kulturmiljövärden ska samråd ske med länsstyrelsens antikvarier inför en eventuell naturvårdsbränning samt vid en eventuell dragning av nya stigar och skoterleder.

### **5.4 Information och anläggningar**

Pauranki är ett förhållandevis okänt utflyktsmål. Området nyttjas så vitt länsstyrelsen känner till endast i begränsad omfattning för jakt, utflykter och bärplockning. Genom att området nu ges naturreservatsstatus kommer områdets höga natur- och friluftslivsvärden bli mer kända, vilket kan innebära ett förändrat besöksstryck. På grund av den långa och i nuläget dåliga vägen till området, samt avsaknaden av sevärdheter som utsiktspunkter, storslagna landskap, större vattendrag med mera kommer reservatet dock sannolikt inte att få någon betydande ökning av besökande.

I området saknas stigar, eldstäder och andra anordningar för rörligt friluftsliv. Länsstyrelsen bedömer att det inte behövs några i dagsläget. Behovet av anläggningar och stigar behöver kontinuerligt utvärderas. Utgångspunkten för detta är att reservatet ska nyttjas för rörligt friluftsliv utifrån sina naturgivna förutsättningar. Om behov uppkommer och det bedöms vara förenligt med reservatets syften kan nya anläggningar för att kanalisera eller främja friluftslivet iordningsställas.

Länsstyrelsen känner inte till om det finns några andra typer av anläggningar i området. Eftersom länsstyrelsen inte har genomfört någon fullständig inventering av anordningar och anläggningar kan det dock finnas sådana som länsstyrelsen inte känner till inom reservatet.

Digital information om naturreservatet finns på länsstyrelsens hemsida. Den platsbundna informationen utgörs av en skylt med information om reservatet och vilka regler som gäller. Förslag till placering av informationsskylt är markerad i Bilaga B.

#### Skötsel mål

- Information på länsstyrelsens hemsida ska underlätta för besökare att hitta till reservatet.
- Besökaren ska göras medveten om naturreservatets natur- och kulturmiljövärden och vad man bör tänka på vid besöket. Platsbunden information bör finnas på plats inom ett år från det att reservatet vunnit laga kraft.
- Vägvisning och skyltning ska vara ändamålsenlig, tydlig och aktuell samt i gott skick.
- Markslitage från besökare får inte bli så stort att det påverkar områdets natur- eller upplevelsevärden negativt.

#### Skötselåtgärder

- En informationsskylt ska tas fram och monteras upp i anslutning till reservatet, förslagsvis vid den plats som anges i Bilaga B. Skylten ska utformas enligt gällande standard.
- Information om reservatet läggs ut på länsstyrelsens hemsida snarast efter att beslutet vunnit laga kraft.
- Löpande kontroller av att skyltar inom och i anslutning till reservatet är aktuella, läsbara samt att skyltställen är i gott skick.
- Vid behov ska sly röjas bort runt skyltarna.
- Anläggningsgraden ska med jämna mellanrum utvärderas och anpassas till de behov som finns.
- Om behov uppkommer och det bedöms vara förenligt med reservatets syften kan nya anläggningar för att kanalisera eller främja friluftslivet iordningsställas.

### **5.5 Gränser**

Naturreservatets gränser ska markeras enligt Naturvårdsverkets anvisningar snarast efter att naturreservatet har beslutats.

#### Skötsel mål

- Reservatets gränser ska vara tydligt markerade enligt Naturvårdsverkets anvisningar.

#### Skötselåtgärder

- Kontroll av gränsmarkeringarna och rågångar ska göras löpande.
- Vid behov åtgärdas otydliga rågångar och markeringar.



Länsstyrelsen  
Norrbotten

Datum  
2016-10-21

Diarienummer  
511-3690-2016

NVR ID  
2044062

## 5.6 Tillfartsvägar

Lämpligaste tillfartsvägen till reservatet från allmän väg är norrifrån, från Jukkasjärvi via Paksuniemi (Bilaga A).

Vägsträckan fram till reservatsgränsen norrifrån är i dåligt skick men länsstyrelsen har inga planer på att underhålla den på grund av det låga besöksstrycket.

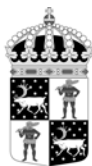
Länsstyrelsen bör följa besöksutvecklingen i reservatet och utvärdera vilket behov som finns av vägförbindelse till naturreservatet, utöver länsstyrelsens egna behov vid tillsyn och skötselåtgärder.

### Skötselmål

- Länsstyrelsen ska ha kännedom om vägens skick för att kunna anpassa information och eventuellt vidta åtgärder.

### Skötselåtgärder

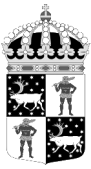
- Vägens status kontrolleras vid övrig tillsyn av reservatet. Eventuella förändringar av vägens status rapporteras till webbansvarig.



## **6. Sammanfattning av skötselåtgärder**

<b>Avsnitt</b>	<b>Vad</b>	<b>När</b>
	Översyn och eventuell revidering av Skötselplan	Senast 2026
<b>5.1</b>	<b>Skog</b>	
	Avveckling av främmande trädslag	Vid behov
	Bränningsplan för området tas fram	Vid behov
<b>5.4</b>	<b>Information och anläggningar</b>	
	En informationsskylt tas fram och monteras upp vid den plats som anges i Bilaga B	Snarast efter att beslutet vunnit laga kraft
	Information om reservatet läggs ut på länsstyrelsens hemsida	Snarast efter att beslutet vunnit laga kraft
	Kontroller av att skyltar inom och i anslutning till reservatet är aktuella, läsbara samt att skyltställen är i gott skick	Löpande
	Röjning av sly runt skyltar	Vid behov
	Anläggningsgraden ska med jämna mellanrum utvärderas och anpassas till de behov som finns	Löpande
<b>5.5</b>	<b>Gränser</b>	
	Kontroll av gränsmarkeringarna och rågångar	Löpande
	Åtgärda otydliga gränsmarkeringar och rågångar	Vid behov
<b>5.6</b>	<b>Tillfartsvägar</b>	
	Kontroll av tillfartsvägarnas status.	Löpande

## **7. Källhänvisning**

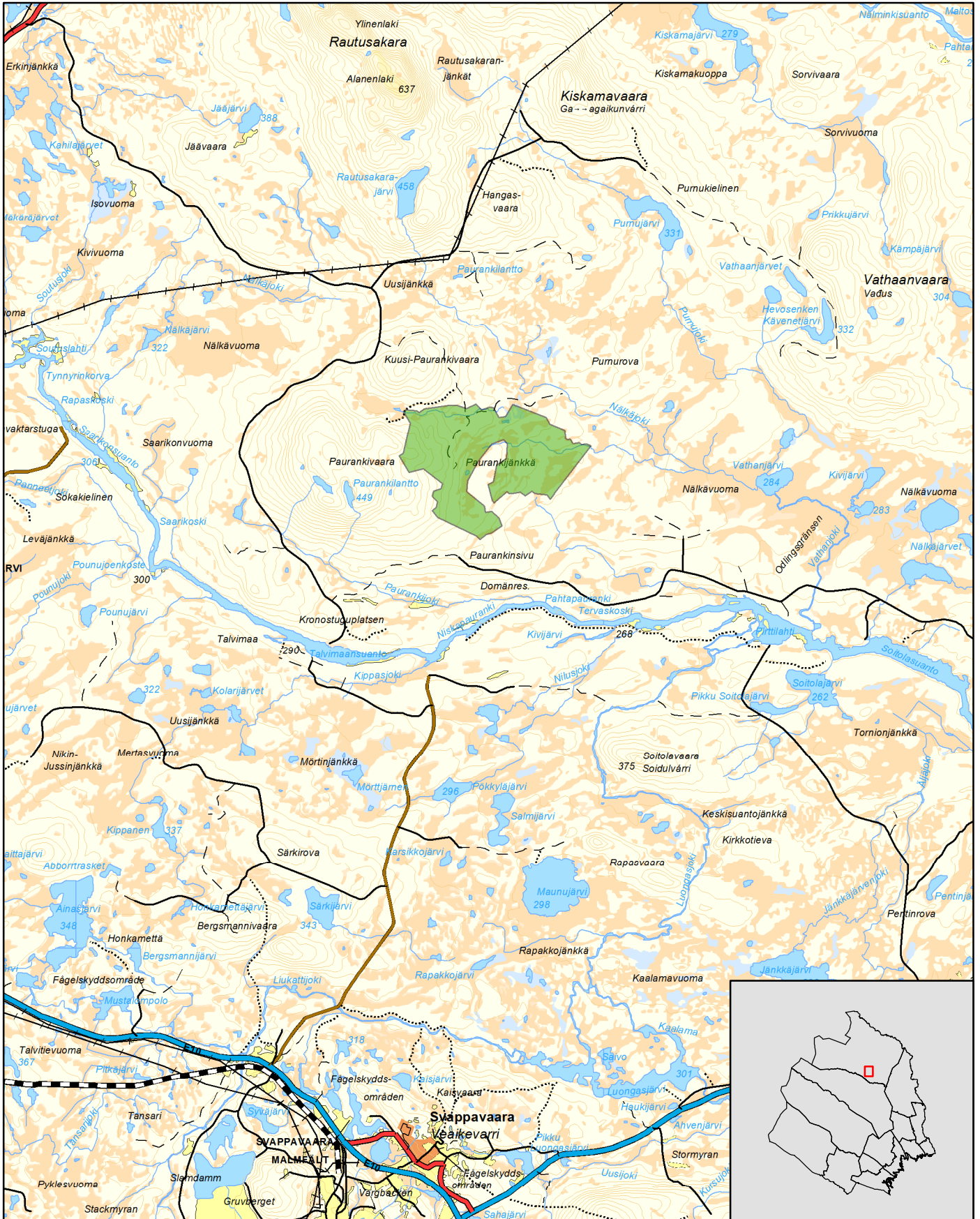


# Naturreseptet Pauranki


Kiruna kommun

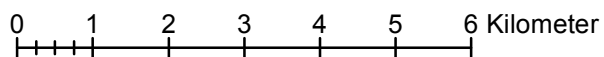
Skala 1:100 000

Länsstyrelsen  
Norrbotten



© Länsstyrelsen Norrbotten och © Lantmäteriet

 Gräns för naturreseptet







Länsstyrelsen  
Norrbotten

511-3690-2016

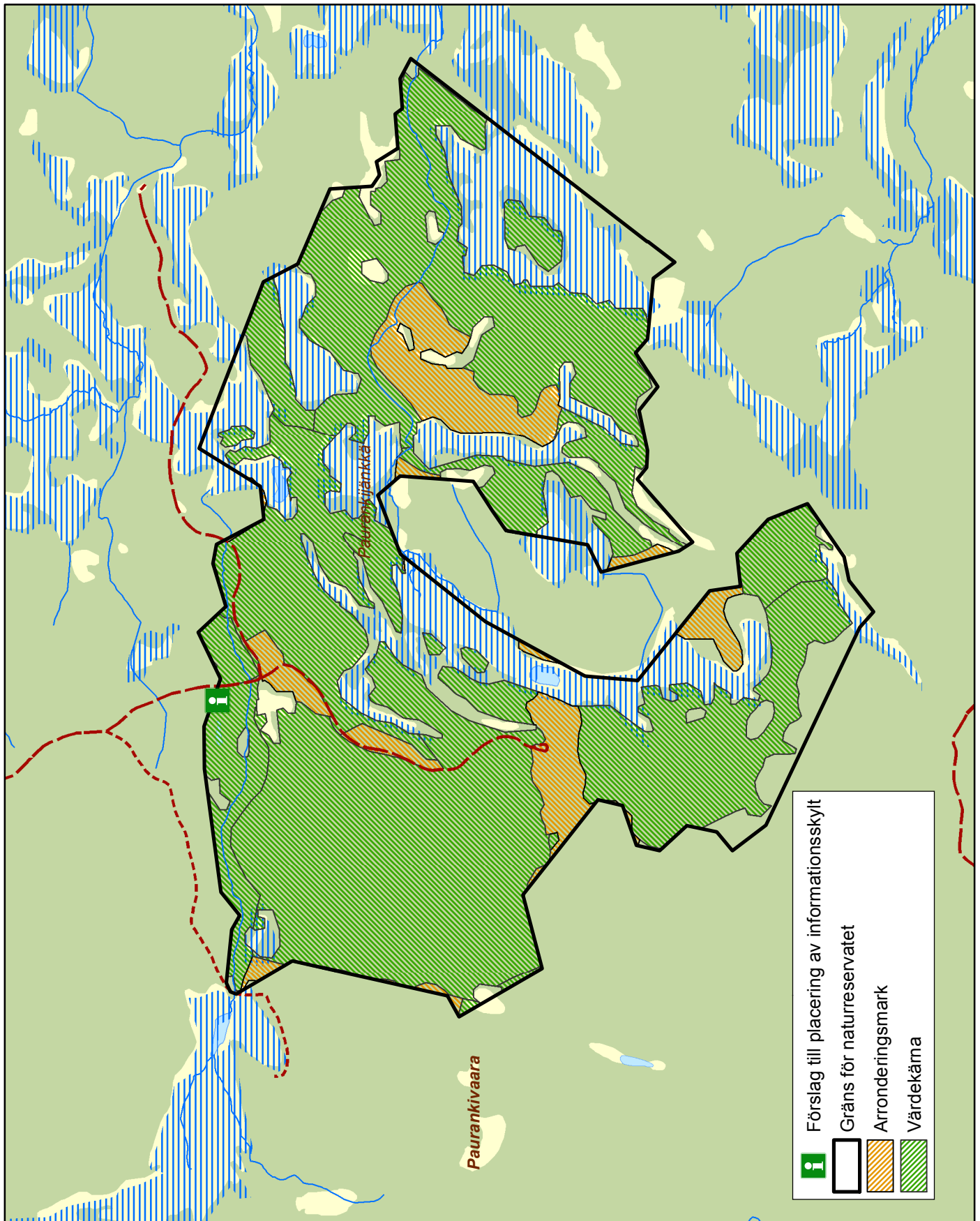
NVR ID 2044062

Bilaga B

# Naturreseptet Pauranki

Skoglig naturvärdesklassning samt information

Skala 1:20 000



© Länsstyrelsen Norrbotten och © Lantmäteriet

0 0,5 1 1,5 Kilometer





Länsstyrelsen  
Norrbotten

511-3690-2016

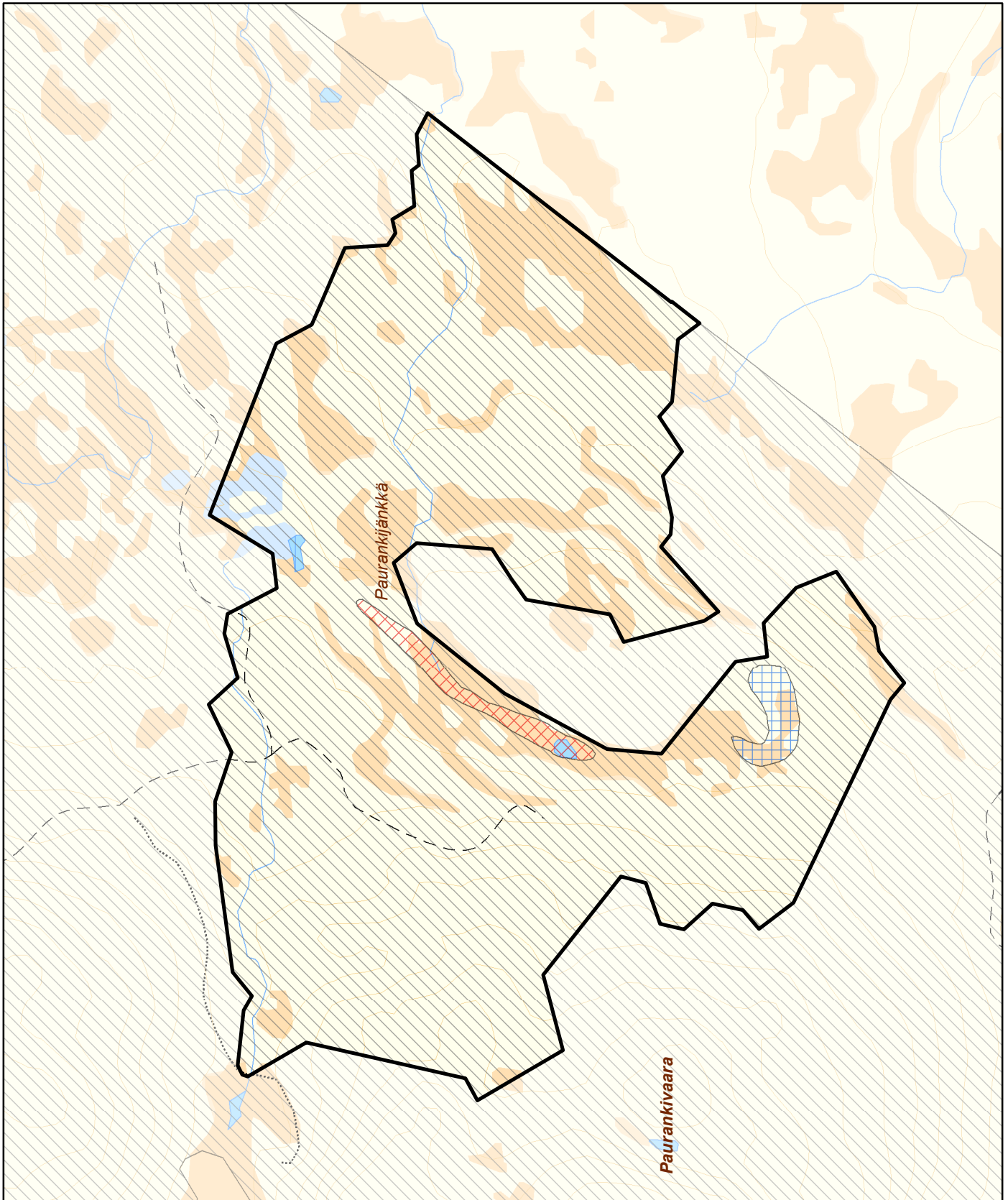
NVR ID 2044062

Bilaga C




# Naturresevatet Pauranki

Fastigheter och ägare

Skala 1:20 000



© Länsstyrelsen Norrbotten och © Lantmäteriet

-  ALLMÄNNINGSSKOGEN S:1 Allmänning
-  SVAPPAVAARA 25:4 Enskild markägare
-  SVAPPAVAARA 6:3 Statens fastighetsverk





## Rödlistade arter samt nyckelarter

### Svampar

	Svenskt namn	Latinskt namn	Hotkategori
1.	Blå taggsvamp	<i>Hydnellum caeruleum</i>	NT
2.	Fläckporing	<i>Antrodia albobrunnea</i>	VU
3.	Gammelgransskål	<i>Pseudographis pinicola</i>	NT
4.	Granticka	<i>Phellinus chrysoloma</i>	NT
5.	Gränsticka	<i>Phellinus nigrolimitatus</i>	NT
6.	Gräddporing	<i>Skeletocutis lenis</i>	VU
7.	Gulporing	<i>Junghuhnia luteoalba</i>	LC
8.	Gäckporing	<i>Postia parva</i>	NT
9.	Harticka	<i>Inonotus leporinus</i>	NT
10.	Kritporing	<i>Antrodia crassa</i>	CR
11.	Lappticka	<i>Amylocystis lapponica</i>	VU
12.	Lateritticka	<i>Oligoporus lateritius</i>	VU
13.	Nordtagging	<i>Odonticum romellii</i>	NT
14.	Ostticka	<i>Skeletocutis odora</i>	VU
15.	Rosenticka	<i>Fomitopsis rosea</i>	NT
16.	Rynkskinn	<i>Phlebia centrifuga</i>	VU
17.	Sprickporing	<i>Diplomitoporus crustulinus</i>	VU
18.	Stjärntagging	<i>Asterodon ferruginosus</i>	NT
19.	Tajgaskinn	<i>Laurilia sulcata</i>	VU
20.	Tallstocksticka	<i>Gloeophyllum protractum</i>	VU
21.	Ullticka	<i>Phellinus ferrogineofuscus</i>	NT
22.	Ulltickeporing	<i>Skeletocutis brevispora</i>	VU
23.	Urskogsporing	<i>Antrodia infirma</i>	EN
24.	Urskogsticka	<i>Antrodia primaeva</i>	EN
25.	Violmussling	<i>Trichaptum laricinum</i>	NT
26.	Vitplätt	<i>Chaetodermella luna</i>	NT

Hotkategorier enligt Artdatabankens rödlista 2015. CR=Akut hotad, EN=Starkt hotad, VU=Sårbar, NT=Nära hotad, LC=Livskraftig, DD=Kunskapsbrist.

Datum  
2016-10-21

Diarienummer  
511-3690-2016  
NVR ID  
2044062

### Lavar och mossor

---

	<b>Svenskt namn</b>	<b>Latinskt namn</b>	<b>Hotkategori</b>
27.	Dvärgbägarlav	<i>Cladonia parasitica</i>	NT
28.	Knottrig blåslav	<i>Hypogymnia bitteri</i>	NT

Hotkategorier enligt Artdatabankens rödlista 2015. CR=Akut hotad, EN=Starkt hotad, VU=Sårbar, NT=Nära hotad, LC=Livskraftig, DD=Kunskapsbrist

### Fåglar

---

	<b>Svenskt namn</b>	<b>Latinskt namn</b>	<b>Hotkategori</b>
29.	Lavskrika	<i>Perisoreus infaustus</i>	LC
30.	Tretåig hackspett	<i>Picoides tridactylus</i>	NT

Hotkategorier enligt Artdatabankens rödlista 2015. CR=Akut hotad, EN=Starkt hotad, VU=Sårbar, NT=Nära hotad, LC=Livskraftig, DD=Kunskapsbrist