

Länsstyrelsen
Norrbotten

BESLUT

1 (8)

Datum
2016-10-21

Diarienummer
511-8155-2016

NVR ID
2045428

Bildande av naturreservatet Pietartievva i Jokkmokks kommun

Beslut

Med stöd av 7 kap 4 § miljöbalken (1998:808), MB, beslutar länsstyrelsen att det område som utmärkts på bifogad karta, Bilaga 1, ska utgöra naturreservatet Pietartievva. Den slutliga inmätningen av området kan innebära mindre justeringar av reservatets avgränsning och areal.

I enlighet med 3 § förordningen (1998:1252) om områdesskydd enligt miljöbalken m.m. fastställer länsstyrelsen bifogad skötselplan (Bilaga 5).

För att uppnå och tillgodose syftet med reservatet beslutar länsstyrelsen med stöd av 7 kap 5, 6 och 30 §§ MB samt 22 § förordningen om områdesskydd enligt miljöbalken m.m. att nedan angivna föreskrifter ska gälla i reservatet.



Syfte

Syftet med reservatet är att bevara områdets värdefulla naturmiljö med dess opåverkade karaktär och biologiska mångfald. Skogar, våtmarker, sjöar, vattendrag och andra ingående ekosystem ska ges förutsättningar att utvecklas naturligt. Syftet är även att motverka fragmentering av området och att de delar av reservatet som idag har lägre naturvärden ska utvecklas i riktning mot ett naturligt tillstånd. Inom ramen för ovanstående är reservatets syfte också att ge möjlighet till naturupplevelser och friluftsliv.

Syftet ska nås genom att:

- Inget skogsbruk bedrivs i området.
- Exploatering och annan verksamhet som kan skada naturmiljön i området förhindras.
- Områdets skogliga värdekärnor lämnas för fri utveckling. Det kan dock bli aktuellt att genomföra naturvårdsbränning i vissa värdekärnor.
- Utvecklingsmarker och arronderingsmarker återställs till naturskog.
- Främmande arter som bedöms utgöra ett hot mot ekosystemen i reservatet tas bort, i de fall det är möjligt.
- Naturliga störningar som till exempel översvämningar och stormfällningar tillåts ha ett naturligt förlopp. Bränder kan dock släckas vid behov.
- Vid behov återställa områdets naturliga hydrologi genom att till exempel lägga igen diken.
- Fällning av träd undviks vid alla typer av åtgärder, förutom vid avveckling av främmande trädslag.
- Alla åtgärder i reservatet planeras så att körskador och annan påverkan på markskiktet undviks.
- Besökare informeras om reservatets naturvärden.

Uppgifter om naturreservatet

Naturreservatets namn:	Pietartievva
Kommun:	Jokkmokk
Lägesbeskrivning:	18 km V om Randijaur
Area:	ca 179 ha
Fastigheter och ägare:	Allmänningsskogen S:1 (del av), Naturvårdsverket
Samfälligheter:	Granudden GA:2, Lilla luleälvvägarnas samfällighetsförening
Sameby:	Jåhkågaska tjiellde
Förvaltare:	Länsstyrelsen

Reservatsföreskrifter

A. Föreskrifter enligt 7 kap 5 § MB om inskränkningar i rätten att använda mark- och vattenområden inom reservatet.

Utöver vad som annars gäller enligt lag är det förbjudet att:

1. Bedriva skogsbruk, fälla eller på annat sätt skada levande träd och buskar. Skada eller flytta liggande eller stående döda träd och buskar.
2. På annat sätt än vad som anges under punkt 1 skada eller förändra mark eller vegetation på land eller i vatten, t.ex. genom att borra, spränga, anordna upplag, gräva, dikesrensa, schakta eller dumpa.
3. Uppföra eller utöka byggnad eller annan anläggning som till exempel mast eller vindkraftverk. Se dock punkt A 12 angående uppförande av älgtoorn.
4. Anlägga väg eller led.
5. Anlägga ledning i luft, mark eller vatten.
6. Bedriva vattenverksamhet, t ex genom vattenreglering, muddring, avledande av vatten eller anläggande av vandringshinder.
7. Plantera in växt-, djur-, eller svampart.
8. Släppa ut eller sprida avloppsvatten, gifter, biologiska eller kemiska bekämpningsmedel, vådliga ämnen, kalk, växtnäringsämnen eller andra främmande ämnen som kan skada naturen.
9. Framföra motordrivna fordon utanför befintliga vägar. Vägarnas sträckning framgår med röd linje i Bilaga 1.
10. Sätta upp tavla, plakat, skylt, göra inskrift eller andra markeringar i naturen.

Vidare är det utan länsstyrelsens tillstånd förbjudet att:

11. Förändra befintlig byggnad eller anläggning.
12. Uppföra älgtoorn.

Undantag från reservatsföreskrifterna i punkt A:

1. Föreskrifterna ska inte utgöra hinder för förvaltaren att utföra de åtgärder för reservatets vård och skötsel som krävs för att tillgodose syftet med reservatet och som anges i föreskrifter med stöd av 7 kap. 6 § MB i detta beslut.
2. Ovanstående föreskrifter ska inte utgöra hinder för underhåll av befintliga vägar, exempelvis snöröjning, flytt av träd som fallit över vägen eller andra åtgärder för att bibehålla vägarnas nuvarande standard. Innan större underhållsåtgärder ska samråd ske med länsstyrelsen enligt 12 kap 6§ MB. Exempel på sådana åtgärder är byte av vägtrummor och rensning av vägdiken. Vägarnas sträckning framgår med röd linje i Bilaga 1.
3. Ovanstående föreskrifter ska inte heller utgöra hinder för underhåll av befintliga byggnader eller andra anläggningar. Innan större underhållsåtgärder ska samråd ske med länsstyrelsen enligt 12 kap 6§ MB.
4. Utan hinder av ovanstående föreskrifter får renskötsel utövas i enlighet med rennäringslagen (1971:437). Före anordnandet av fasta anläggningar ska samråd

- ske med länsstyrelsen enligt 12 kap 6 § MB, enligt vad som framgår av förordningen (1998:904) om anmälan för samråd.
5. Vid uttransport av fälld älg eller björn får terrängskoter, t ex fyrhjuling, användas. Vid körning ska i första hand befintliga stigar och leder användas och särskild försiktighet ska iaktas för att undvika skador på mark och vegetation.
 6. Snöskoteråkning är tillåten i reservatet på väl snötäckt mark. Vid körning ska i första hand befintliga leder användas. Skador på mark och vegetation får ej uppstå.
 7. I de fall totalförsvaret har intressen (anläggningar och/eller planerade grupperingsplatser) inom reservatet får tillsyn och skyddsarbetsuppgifter utföras utan hinder av föreskrifterna.
 8. Befintlig traktorväg samt anslutande uppläggningsplats i naturreservatets västra del, får användas för skogsbruksåtgärder på fastigheten Granudden 1:4. Traktorvägens sträckning och uppläggningsplatsens utbredning framgår av Bilaga 3.

B. Föreskrifter enligt 7 kap 6 § MB om skyldighet att tåla visst intrång

Ägare och innehavare av särskild rätt till fastigheterna förpliktas att tåla att följande åtgärder kan komma att genomföras för att tillgodose syftet med naturreservatet.

1. Utmärkning av reservatet.
2. Uppsättning och underhåll av informationsskylt som placeras på lämplig plats intill skogsbilvägen som skär genom naturreservatets västra del.
3. Naturvårdsbränning efter särskild utredning.
4. Utförande av återställningsåtgärder i skogsmark, exempelvis ringbarkning, stängsling och/eller röjning av ungskog.
5. Borttagande av främmande arter, exempelvis *Pinus contorta*.
6. Genomförande av undersökningar av flora och fauna samt av mark- och vattenförhållanden, inklusive uppföljning av bevarandemål.

C. Ordningsföreskrifter enligt 7 kap 30 § MB

Utöver vad som annars gäller är det för allmänheten förbjudet att:

1. Fälla eller på annat sätt skada levande eller döda träd och buskar.
2. Plocka eller skada vedsvampar, mossor eller lavar.
3. Skada vegetationen i övrigt genom att t ex gräva upp växter.
4. Fånga, skada eller döda ryggradsdjur. Ta ägg eller störa djurlivet genom att exempelvis klättra i boträd eller medvetet uppehålla sig i närheten av fågelbo, lya eller gryt.
5. Samla in ryggradslösa djur.
6. Förstöra eller skada berg, jord eller sten på land eller i vatten genom att t ex borra, hacka, spränga, rista, gräva eller måla.
7. Skräpa ner.
8. Anlägga en eldstad i form av en stenring. Det är inte heller tillåtet att göra upp en eld som är större än ca 0,5 meter i diameter. Vid eldning får endast löst liggande kvistar och grenar.

Datum
2016-10-21

Diarienummer
511-8155-2016

NVR ID
2045428

9. Framföra motordrivna fordon utanför befintlig väg. Vägarnas sträckning framgår med röd linje av Bilaga 1.

Undantag från reservatsföreskrifterna i punkt C:

1. Föreskrifterna ska inte utgöra hinder för förvaltaren att utföra de åtgärder för reservatets vård och skötsel som krävs för att tillgodose syftet med reservatet och som anges i föreskrifter med stöd av 7 kap. 6 § MB i detta beslut.
2. Snöskoteråkning är tillåten i reservatet på väl snötäckt mark. Vid körning ska i första hand befintliga leder användas. Skador på mark och vegetation får ej uppstå.
3. I reservatet är det utan hinder av föreskriften C4 tillåtet att jaga och fiska i enlighet med gällande lagstiftning.
4. Bär- och matsvampplockning är tillåtet i området.

Redogörelse för ärendet

De höga naturvärdena inom naturreservatet Pietartievva blev kända för Länsstyrelsen 2003 i samband med en inventering av skyddsvärda skogar som genomfördes på uppdrag av regeringen. Ingen regelrätt fältinventering gjordes då, utan området noterades som intressant vid en överflygning med helikopter. Länsstyrelsen har sedan dess kontinuerligt arbetat med kunskapsuppbyggnad kring länets naturvärden. År 2010 genomförde Länsstyrelsen en naturvärdesinventering i Pietartievva, och den bekräftade områdets höga naturvärden. Efter detta inleddes reservatsbildningen och förhandlingen om ersättning påbörjades med markägaren Jokkmokks allmanning.

I propositionen Förändrat uppdrag för Sveaskog AB (2009/10:169) beslutade regeringen att 100 000 ha produktiv skogsmark skulle avstyckas från Sveaskogs markinnehav för att användas som ersättningsmark vid naturreservatsbildning. Under 2011 fördes markerna över till det nybildade bolaget Ersättningsmarker i Sverige AB (ESAB), som ägs av Naturvårdsverket.

Hösten 2014 skrevs ett avtal om markbyte mellan ESAB och Jokkmokks allmanning. Pietartievva ingick bland de planerade naturreservat som genom detta avtal övergick i Naturvårdsverkets ägo.

För närvarande pågår lantmåteriförrättning i området. När förrättningen har slutförts kommer reservatet att utgöra en egen fastighet.

Sakägare inom området, Jåhkågaska tjiellde samt Lilla luleälvvägarnas samfällighetsförening, har förelagts att yttra sig över förslaget. De har meddelat att de tagit del av förslaget, men ingendera har lämnat in något yttrande.

Beslutet har föregåtts av samråd med Jokkmokks kommun som motsätter sig förslaget. Kommunen efterfrågar motivet till ytterligare reservatsavsättningar och har bland annat invändningar mot att arealen skyddad natur i kommunen ökar, vilket man anser kan försvåra kommunens möjligheter till tillväxt och utveckling.

Datum
2016-10-21

Diarienummer
511-8155-2016

NVR ID
2045428

Länstyrelsen vill tydliggöra att arbetet med skydd av värdefulla skogar sker på uppdrag av regering och riksdag, inom ramen för miljömålet *Levande skogar*. Områdesskyddet är en prioriterad del av regeringens miljöpolitik, som både på nationell och regional nivå följer fastställda riktlinjer och strategier. Vid urvalet av naturreservat är grunden en värdebaserad ansats, vilket i korthet innebär att de områden som har högst naturvärden också ska ges ett formellt skydd. Andelen skyddad mark kommer därför av naturliga skäl variera mellan kommunerna. Länstyrelsens uppdrag är att genomföra regeringens politik i praktiken och myndigheten bedömer att bildande av nya naturreservat även fortsättningsvis kommer att vara en viktig del i detta arbete. Vi vill dock betona att syftet med de naturreservat som bildas, utöver bevarandet av områdenas höga naturvärden, även är att främja möjligheterna till naturupplevelser och friluftsliv.

Beslutet har föregåtts av samråd med Sveriges Geologiska Undersökning (SGU), Försvarsmakten, Skogsstyrelsen, Havs- och Vattenmyndigheten samt Naturvårdsverket. De fyra förstnämnda har inte något att erinra mot förslaget. Naturvårdsverket tillstyrker förslaget efter mindre justeringar i B-föreskrifternas utformning.

Skälen för länsstyrelsens beslut

Områdets prioriterade bevarandevärden är den urskogsartade brandpräglade skogen med dess stora biologiska mångfald.

Pietartievva är en riktig pärla med urskogsartad och kraftigt brandpräglad flerskiktad tallskog. Området är mycket rikt på död tallved och även mycket rikt på rödlistade arter knutna till tallved. Ett spektakulärt inslag i området är den högproduktiva asp-skogen i den centrala delen; en unik miljö som höjer områdets naturvärden ytterligare. Skogsavverkning eller annan exploatering skulle innebära att områdets naturvärden förstörs. Med anledning av detta har frågan om bildande av ett naturreservat aktualiserats.

Beslutet följer gällande riktlinjer för prioritering av naturreservatsskydd och Sveriges internationella åtaganden om skydd av den biologiska mångfalden, samt Sveriges miljö kvalitetsmål. Beslutet ger därmed ett värdefullt bidrag till uppfyllandet av flera miljö kvalitetsmål, bland annat *Levande skogar* samt *Ett rikt växt- och djurliv*.

Länstyrelsen bedömer att ett naturreservat i det aktuella området är förenligt med kommunens översiktsplan och med hushållningsbestämmelserna i 3 och 4 kap. MB.

I enlighet med 7 kap 25 § MB ska det finnas en rimlig balans mellan de värden som ska skyddas och de inskränkningar som beslutet innebär för den enskildes markanvändning. Därför ska det alltid göras en intresseprövning mellan allmänna och enskilda intressen. Länstyrelsen bedömer att den avgränsning av naturreservatet och de inskränkningar som har gjorts är nödvändiga för att bevara de höga naturvärdena i området, samt att de inte går längre än vad som behövs för att tillgodose reservatets syfte.

Datum
2016-10-21

Diarienummer
511-8155-2016

NVR ID
2045428

Enligt förordningen (2007:1244) om konsekvensutredning vid regelgivning ska en myndighet innan beslut om föreskrifter så tidigt som möjligt utreda föreskrifternas kostnadsmässiga och övriga konsekvenser. Enligt samma förordning får myndigheten göra ett undantag från regeln om den bedömer att det saknas skäl att genomföra en konsekvensutredning. De föreslagna ordningsföreskrifterna tydliggör allemansrätten men begränsar den inte. Länstyrelsen bedömer att föreskrifterna behövs för att tillgodose syftet med naturreservatet. Konsekvenserna av föreskrifterna bedöms vara så små att en särskild konsekvensutredning enligt nämnd förordning inte behöver upprättas.

Beskrivning av området

Area: ca 179 ha
Naturtyper: Skogsmark ca 164 ha, varav produktiv skog ca 145 ha
Våtmark ca 6 ha
Sjöar och vattendrag ca 9 ha

Pietartievva ligger mellan sjöarna Skalkká och Májvesjávrrre och är ett småkuperat skogsområde med brandpräglad, flerskiktad och mycket gammal tallskog. Området ligger ovanför Högsta kustlinjen, och jordarterna utgörs i väster av morän och i öster av eroderade isälvsediment. Längst i söder finns ett parti med berg i dagen. Vegetationen är huvudsakligen av lavristyp med ett stort inslag av blockiga partier och rena blockfält. Det finns flera små tjärnar och myrar spridda i reservatet. En skogsbilväg skär genom områdets sydvästra del, varifrån man direkt kan kliva ut i den urskogsartade tallskogen.

Tallarna har riktigt hög ålder med stort inslag av träd på uppskattningsvis 350 år. Här och där står även riktiga överlevare på runt 500 år. Glesa delar som domineras av gammeltallar varvas med stavaliknande yngre brandsuccessioner med inslag av överståndare från en eller flera bränder. I hela området är det gott om överståndare med dubbla brandljud, vilket betyder att trädet har överlevt två bränder.

Skogen är till övervägande delen endast mycket svagt påverkat av äldre plockhuggning och är rik på stående och liggande död ved. De vanligaste spåren är gamla yxhuggna torrfuror. På några ställen inom området syns även stubbar av nyare plockhuggning eller uttag av vindfällan. Även i dessa delar finns allmänt med lågor i olika nedbrytningsstadier samt inslag av torrträd. På tallågor i området märks bland annat *fläckporing*, *laxgröppa*, *tallstocksticka* och *urskogsporing*, vilka alla är sällsynta vedsvamparter som är knutna till tallågor i urskogsartade gamla tallskogar. Bland marksvampar i området noterades bland annat *goliatmusseron*.

I södra delen av området finns ett märkligt fenomen där den karga tallskogen plötsligt bryts av en upphöjd mindre platå med mäktig högproduktiv aspiskog. Vattnet som trycks upp här är mycket näringsrikt; här finns stora snår av strutbräken, skogsbräken och hallon. Asparna är grova och högresta och grova asplågor ligger huller om buller. På asparna kan man hitta *stiftgelélav*; en art som visar att skogen här har höga

naturkvalitéer. På liggande grova asplågor växer bland annat de sällsynta vedsvamparna *koralltaggvamp*, *finporing* och *veckticka*.

Intill en liten tjärn i reservatets nordöstra del finns fornlämningar i form av två härdar, och här finns även rester av tre gamla timmerkojor.

Hur man överklagar

Detta beslut kan överklagas hos regeringen (Miljö- och energidepartementet) enligt Bilaga 4.

Beslutets ikraftträdande

Beslutet gäller från den dag det vunnit laga kraft, utom vad gäller föreskrifter med stöd av 7 kap. 30 § miljöbalken, vilka gäller omedelbart.

De som deltagit i länsstyrelsens beslut

I detta ärende har beslut tagits av landshövding Sven-Erik Österberg efter föredragning av naturskyddshandläggare Åsa Hedlund Kristoffersson. I den slutliga handläggningen av ärendet deltog även naturskyddshandläggare Camilla Carlsson, chefen för naturskydds enheten Per-Anders Jonsson samt jurist Simon Bergdahl.

Bilagor:

1. Karta över reservatet
2. Översiktskarta
3. Traktorväg samt avläggningsyta undantagen från A-föreskrifterna
4. Hur man överklagar
5. Skötselplan

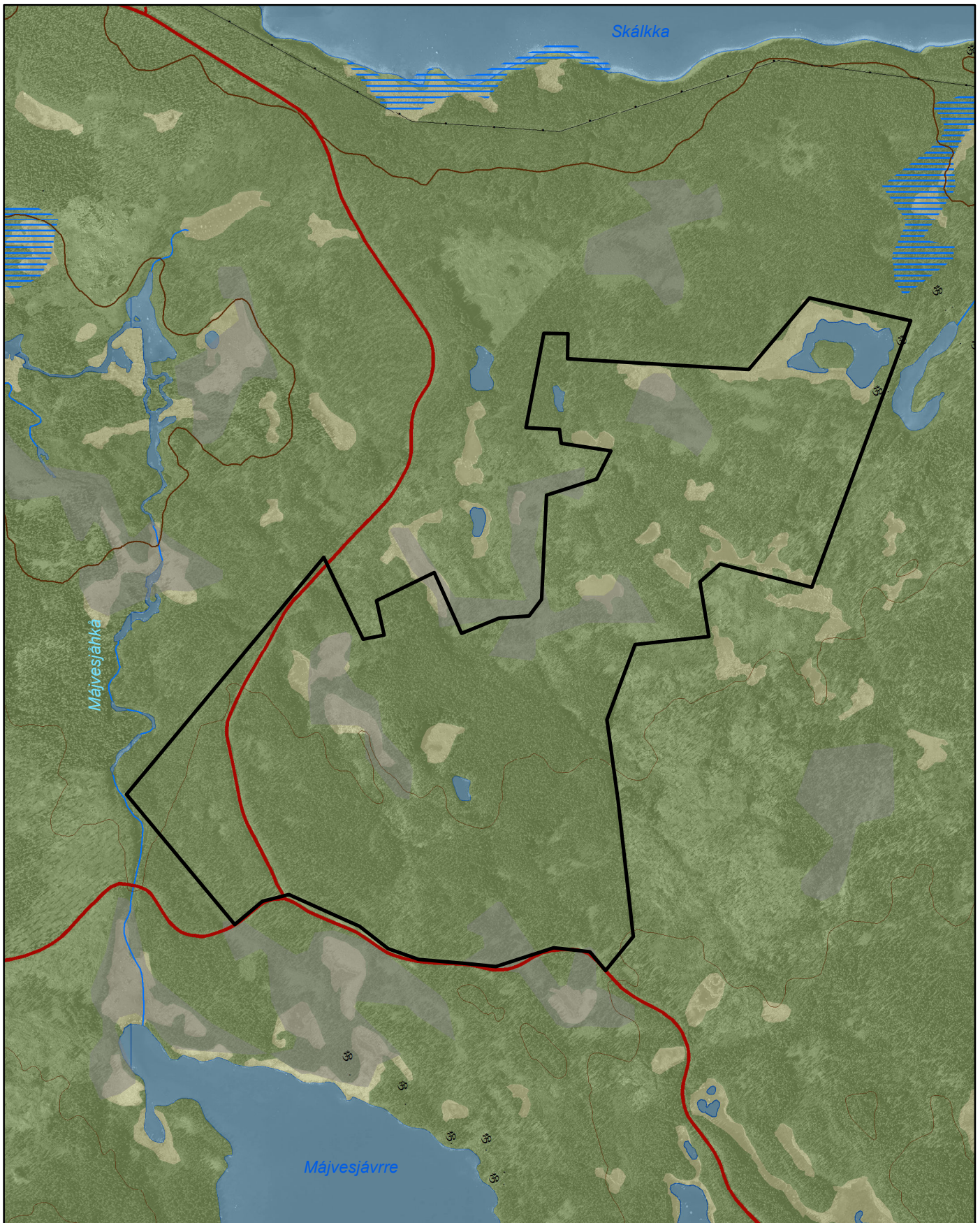


Länsstyrelsen
Norrbotten


Naturresevatet Pietartievva

Area ca 179 ha

Skala 1:15 000



© Länsstyrelsen Norrbotten och © Lantmäteriet

 Gräns för naturresevatet

0 0,5 1 Kilometer



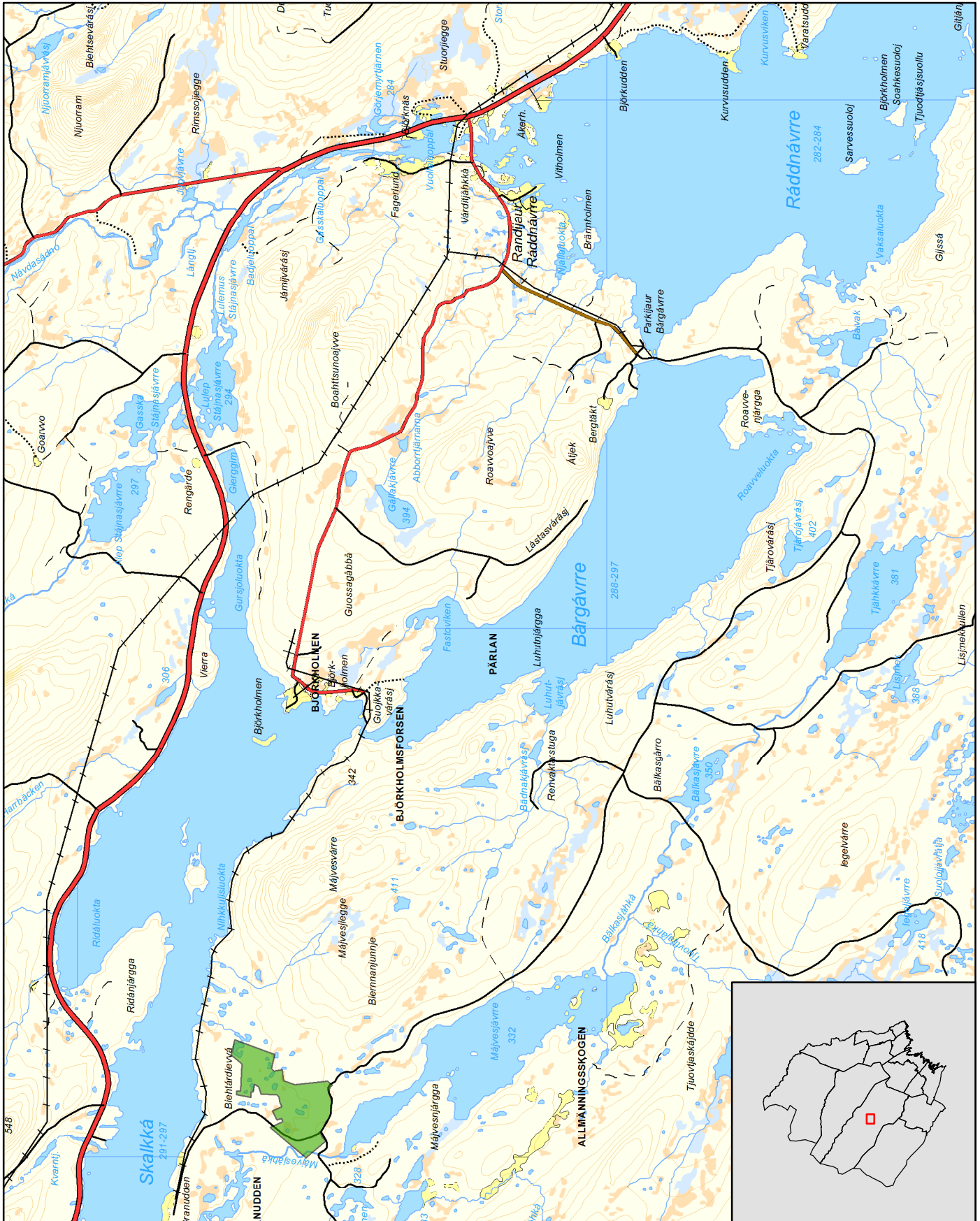


Naturreservatet Pietartievva

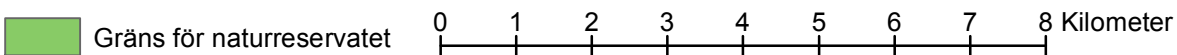
Jokkmokks kommun

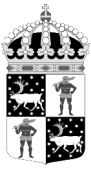
Skala 1:100 000

Länsstyrelsen
Norrbotten



© Länsstyrelsen Norrbotten och © Lantmäteriet





Länsstyrelsen
Norrbotten

511-8155-2016

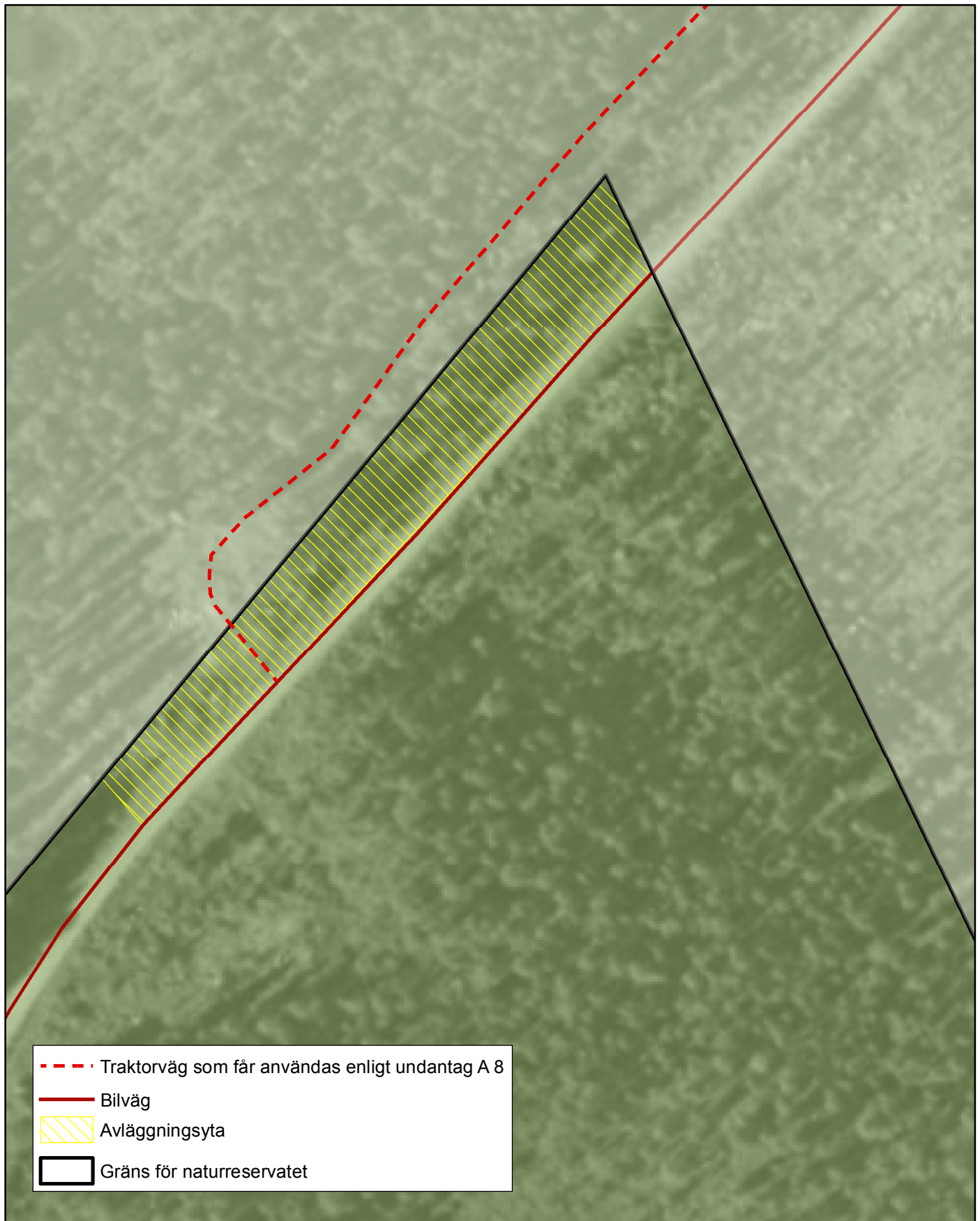
NVR ID 2045428

Bilaga 3

Naturreseptatet Pietartievva

Traktorväg samt avläggningsyta undantagen från A-föreskrifterna

Skala 1:1 000



© Länsstyrelsen Norrbotten och © Lantmäteriet

0 20 40 80 Meter





Länsstyrelsen
Norrbotten

Bilaga 4

HUR MAN ÖVERKLAGAR

Om Ni vill överklaga länsstyrelsens beslut ska Ni skriva till

Regeringen, Miljö- och energidepartementet. Ni ska skicka eller lämna in Ert överklagande till

Länstyrelsen i Norrbottens län, 971 86 LULEÅ

För att Ert överklagande ska kunna prövas måste överklagandet ha kommit in till länsstyrelsen **inom tre veckor** från den dag Ni fick del av beslutet. Länsstyrelsen skickar därefter överklagandet till Regeringen, Miljö- och energidepartementet.

Ni ska i Ert överklagande ange

- * vilket beslut Ni överklagar (ärendets diarienummer och beslutsdag),
- * hur Ni vill att beslutet ska ändras och varför,
- * Ert namn, postadress och telefonnummer.

Ni ska underteckna Ert överklagande. Om Ni anlitar ombud kan istället ombudet underteckna överklagandet. I så fall ska fullmakt bifogas.

Om Ni behöver ytterligare upplysningar om hur man överklagar kan Ni vända Er till länsstyrelsen, telefon 010-225 50 00.

Skötselplan för naturreservatet Pietartievva

Denna skötselplan är en bilaga till länsstyrelsens beslut 2016-10-21 om bildande av naturreservatet Pietartievva.

Innehållsförteckning

1. Allmänt	1
2. Reservatets syfte	1
3. Prioriterade bevarandevärden	2
4. Uppgifter om naturreservatet	2
5. Mål och åtgärder	3
5.1 Skog	3
5.1.1 Skogliga värdekärnor	3
5.1.2 Skogliga utvecklingsmarker/arronderingsmarker	4
5.2 Våtmarker, sjöar och vattendrag	5
5.3 Kulturmiljövärden	5
5.4 Information och anläggningar	6
5.5 Gränser	7
5.6 Tillfartsvägar	7
6. Sammanfattning av skötselåtgärder	8
7. Källhänvisning	8

Bilagor

- A. Översiktskarta
- B. Skötselområden, skoglig naturvärdesklassning samt information

1. Allmänt

Denna skötselplan anger riktlinjerna och målen för skötseln av **naturreservatet Pietartievva**. Vid planering och utförande av skötselåtgärder ska syftet med naturreservatet och reservatsföreskrifterna vara styrande. Andra aktuella regelverk och riktlinjer ska också beaktas. Bevarandemålen för de ingående naturtyperna styr vilken slags naturvårdande skötsel som planeras. I Bilaga B visas reservatets olika skötselområden.

2. Reservatets syfte

Syftet med reservatet är att bevara områdets värdefulla naturmiljö med dess opåverkade karaktär och biologiska mångfald. Skogar, våtmarker, sjöar, vattendrag och andra ingående ekosystem ska ges förutsättningar att utvecklas naturligt. Syftet är även att

motverka fragmentering av området och att de delar av reservatet som idag har lägre naturvärden ska utvecklas i riktning mot ett naturligt tillstånd. Inom ramen för ovanstående är reservatets syfte också att ge möjlighet till naturupplevelser och friluftsliv.

Syftet ska nås genom att:

- Inget skogsbruk bedrivs i området.
- Exploateringar och annan verksamhet som kan skada naturmiljön i området förhindras.
- Områdets skogliga värdekärnor lämnas för fri utveckling. Det kan dock bli aktuellt att genomföra naturvårdsbränning i vissa värdekärnor.
- Utvecklingsmarker och arronderingsmarker återställs till naturskog.
- Främmande arter som bedöms utgöra ett hot mot ekosystemen i reservatet tas bort, i de fall det är möjligt.
- Naturliga störningar som till exempel översvämningar och stormfällningar tillåts ha ett naturligt förlopp. Bränder kan dock släckas vid behov.
- Vid behov återställa områdets naturliga hydrologi genom att till exempel lägga igen diken.
- Fällning av träd undviks vid alla typer av åtgärder, förutom vid avveckling av främmande trädslag.
- Alla åtgärder i reservatet planeras så att körskador och annan påverkan på markskiktet undviks.
- Besökare informeras om reservatets naturvärden.

3. Prioriterade bevarandevärden

Områdets prioriterade bevarandevärden är den urskogsartade brandpräglade skogen med dess stora biologiska mångfald.

4. Uppgifter om naturreservatet

Naturreservatets namn:	Pietartievva
Kommun:	Jokkmokk
Lägesbeskrivning:	18 km V om Randijaur
Area:	ca 179 ha
Fastigheter och ägare:	Allmänningsskogen S:1 (del av), Naturvårdsverket
Samfälligheter:	Granudden GA:2, Lilla luleälvvägarnas samfällighetsförening
Sameby:	Jåhkågaska tjiellde
Förvaltare:	Länsstyrelsen

5. Mål och åtgärder

5.1 Skog

Skogarna i reservatet utgörs till övervägande del av naturskogsmiljöer i olika successionsstadier efter brand. I reservatet ingår även vissa områden som är påverkade av modernt skogsbruk. Det är i första hand i dessa bestånd som aktiv naturvårdsskötsel kan komma att bli aktuellt.

Länsstyrelsens inställning är att naturvårdsbränning, liksom spontant uppkomna bränder i skogsmark generellt sett är mycket värdefulla ur naturvårdssynpunkt. En bränning måste dock alltid ställas mot befintliga naturvärden. Värdekärnorna inom reservatet har samtliga höga naturvärden kopplat till gamla träd och till grov död ved, vilket gör dem olämpliga för naturvårdsbränning. I den norra delen av reservatet finns mer triviala och talldominerade bestånd vars naturvärden skulle gynnas av en naturvårdsbränning. Det kan därför vara lämpligt att utreda om en naturvårdsbränning i dessa delar av området skulle kunna ge naturvårdsnytta på längre sikt.

Pietartievvas karaktär och naturvärden är delvis resultatet av tidigare bränder, men det är viktigt att kontrollera var i området det brinner. Bränder som spontant uppstår i reservatet ska därför släckas, med hänsyn till den stora mängden grov död ved som finns i reservatet. Vid släckningsarbete ska så skonsamma metoder som möjligt användas och naturliga begränsningslinjer så som vägar, vattendrag och rågångar nyttjas i första hand. Fysiska ingrepp som fällning av träd eller anläggande av mineralgator ska undvikas.

Målsättningen inom alla skyddade områden är att främmande trädslag (t ex *Pinus contorta*) inte ska finnas. Idag finns inga uppgifter om att contortatall skulle ha etablerats inom reservatet. Om contortatall eller andra främmande trädslag upptäcks inom naturreservatet ska detta rapporteras och åtgärdas.

5.1.1 Skogliga värdekärnor

De skogliga värdekärnorna (skötselområde A, Bilaga B) har i stort fått utvecklas fritt sedan dimensionsavverkningen i början av förra seklet. Olikåldriga och tallbestånd med stort inslag av gamla träd är typiskt för de flesta bestånd.

Hela området är tydligt brandpräglat med många överståndare med spår av en eller två bränder. I skogen finns en rik förekomst död ved, både liggande och stående. En värdekärna som avviker från övriga är den högproduktiva asp-skogen i den centrala delen. Fortsatt fri utveckling med intern dynamik bedöms vara den bästa skötselåtgärden för att bevara naturvärdena i områdets värdekärnor.

Idag finns inga uppgifter om att contortatall eller andra främmande arter skulle ha etablerats inom reservatets värdekärnor. Om contortatall eller andra främmande trädslag upptäcks inom värdekärnorna i samband med gränskontroll eller andra besök till området ska detta rapporteras och åtgärdas.



Bevarandemål

- Arealen värdekärna får inte minska; målet är att arealen värdekärna ska *öka* i takt med att utvecklingsmarker uppnår statusen värdekärna.
- Naturvärden ska bevaras och växt- och djurlivet ska tillåtas utvecklas fritt. Förändringar i naturtillståndet ska endast ske genom naturlig succession och naturliga processer.
- Främmande trädslag som t. ex *P. contorta* ska inte förekomma.

Skötselåtgärder

- Inga aktiva skötselåtgärder, med undantag för avveckling av främmande trädslag som upptäcks inom reservatets värdekärnor.



Reservatets tallskogar är brandpräglade och mycket gamla. Här ett blockrikt parti med stort inslag av 300-400-åriga tallar i reservatets centrala del. Foto: Länsstyrelsen.

5.1.2 Skogliga utvecklingsmarker/arronderingsmarker

Reservatets största utvecklingsmark ligger i den norra delen av reservatet (skötselområde B, Bilaga B). Där finns mer triviala och talldominerade bestånd vars naturvärden troligen skulle gynnas av en naturvårdsbränning. Bestånden är i åldrarna runt 100 år och hårt genomhuggna. Det kan därför vara lämpligt att utreda om en naturvårdsbränning i delar av området skulle kunna ge naturvårdsnytta på längre sikt.

I det sydöstra hörnet av reservatet finns en arronderingsmark på cirka 2 ha som utgörs av tallskog i åldrarna runt 60 år (skötselområde C, Bilaga B). Även detta område bör ingå i en bränningsutredning. Om bränning inte anses lämpligt av praktiska eller andra

skäl kan det bli aktuellt att utreda om det finns andra restaureringsåtgärder som är lämpliga för utvecklingsmarkerna.

Bevarandemål

- Naturvärdena ska öka och den yngre skogen ska utvecklas i riktning mot skiktad naturskog.
- Främmande trädslag som t. ex *P. contorta* ska inte förekomma.

Skötselåtgärder

- Områdets lämplighet för naturvårdsbränning utreds. Om bränning ej anses lämpligt utreds om det kan vara lämpligt med andra åtgärder för att öka utvecklingsmarkernas naturvärden.
- Avveckling av främmande trädslag vid behov.

5.2 Våtmarker, sjöar och vattendrag

Länsstyrelsen har inte genomfört någon riktad naturvärdesinventering av reservatets våtmarker, sjöar eller vattendrag. Vi har ingen kännedom om att de ska vara påverkade av någon form av markavvattning, dämning eller annan yttre påverkan som kan ha en negativ effekt på naturvärdena. Om senare inventeringar visar på någon yttre påverkan som skulle kunna åtgärdas genom aktiva åtgärder kan nedanstående mål och åtgärder komma att anpassas i enlighet med detta.

Bevarandemål

- Naturlig hydrologi ska bevaras och växt- och djurlivet skall tillåtas utvecklas fritt. Förändringar i naturtillståndet ska i första hand ske genom naturlig succession och naturliga processer.

Skötselåtgärder

- Inga aktiva skötselåtgärder.

5.3 Kulturmiljövärden

I reservatet finns fornlämningar i form av härdar. Det är viktigt att fornlämningarna bevaras och att särskild hänsyn tas till fornlämningsmiljöerna så att dessa inte skadas vid skötselinsatser. Røjning samt avverkning av enstaka träd kan bli aktuellt om det krävs för att undvika skador på lämningarna eller för att tydliggöra lämningarna i samband med informationsinsatser. Här finns även kulturmiljövärden i form av rester av tre timmerkojor. För att undvika skador på fornlämningar eller kulturmiljövärden ska samråd ske med kulturmiljöenheten inför en eventuell naturvårdsbränning samt vid dragning av nya stigar och skoterleder.

5.4 Information och anläggningar

Pietartievva är ett förhållandevis okänt utflyktsmål. Området nyttjas så vitt Länsstyrelsen känner till endast i begränsad omfattning för jakt, utflykter och bärplockning. Genom att området nu ges naturreservatsstatus kommer områdets höga natur- och friluftslivsvärden bli mer kända, vilket kan innebära ett förändrat besöksstryck.

I området saknas stigar, eldstäder och andra anordningar för rörligt friluftsliv. Länsstyrelsen bedömer att det inte heller behövs några i dagsläget. Behovet av anordningar och stigar behöver kontinuerligt utvärderas. Utgångspunkten för detta är att reservatet ska nyttjas för rörligt friluftsliv utifrån sina naturgivna förutsättningar. Om behov uppkommer och det bedöms vara förenligt med reservatets syften kan nya anordningar för att kanalisera eller främja friluftslivet iordningsställas.

Eftersom länsstyrelsen inte har genomfört någon fullständig inventering av anordningar och anläggningar kan det finnas sådana inom reservatet som länsstyrelsen inte känner till.

Reservatet saknar iordningsställd parkeringsplats, men personbilar bör kunna parkera i vägskalet där vägen går in i reservatet.

Digital information om naturreservatet finns på länsstyrelsens hemsida. Den platsbundna informationen utgörs av en skylt med information om reservatet och vilka regler som gäller. Förslag på placering av informationsskylt är markerat i Bilaga B.

Skötsel mål

- Information på länsstyrelsens hemsida ska underlätta för besökare att hitta till reservatet.
- Besökaren ska göras medveten om naturreservatets natur- och kulturmiljövärden och vad man bör tänka på vid besöket. Platsbunden information bör finnas på plats inom ett år från det att reservatet vunnit laga kraft.
- Skyltning ska vara ändamålsenlig, tydlig och aktuell samt i gott skick.
- Aktuell information om reservatet skall finnas på länsstyrelsens hemsida.
- Vid eventuella naturvårdande skötselåtgärder ska allmänheten på ett lättillgängligt sätt kunna få information om bakgrund, orsak och mål med åtgärden.
- Markslitaget från besökare får inte bli så stort att det påverkar områdets natur- eller upplevelsevärden negativt.

Skötselåtgärder

- En informationsskylt ska tas fram och monteras upp på lämplig plats intill skogsbilvägen som skär genom naturreservatets västra del, förslagsvis vid den plats som anges i Bilaga B. Skylten ska utformas enligt gällande standard.
- Information om reservatet läggs ut på länsstyrelsens hemsida snarast efter att beslutet vunnit laga kraft.
- Vid eventuella naturvårdande skötselåtgärder sätts skyltar med information om åtgärden upp i anslutning till aktuellt skötselområde.



- Löpande kontroller av att skyltar inom och i anslutning till reservatet är aktuella, läsbara samt att skyltställen är i gott skick.
- Vid behov ska sly röjas bort runt skyltarna.
- Anläggningsgraden ska med jämna mellanrum utvärderas och anpassas till de behov som finns.

5.5 Gränser

Naturresevatets gränser ska markeras enligt Naturvårdsverkets anvisningar snarast efter att naturresevatet har beslutats.

Skötsel mål

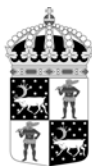
- Resevatets gränser ska vara tydligt markerade enligt Naturvårdsverkets anvisningar.

Skötselåtgärder

- Kontroll av gränsmarkeringarna och rågångar ska göras löpande.
- Vid behov åtgärdas otydliga rågångar och markeringar.

5.6 Tillfartsvägar

Lämpligaste tillfartsvägen till reservatet från allmän väg 805 är söderifrån, via Randijaur, i riktning mot Granudden (Bilaga A). Tillgången till naturresevatet är begränsad eftersom det finns en vägbom som hålls stängd 2 mil innan reservatet. Det bör utredas om det är lämpligt att öppna vägen för besökare, och i så fall om det ska ske genom avtal eller förrättning.



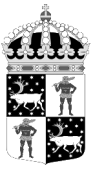
6. Sammanfattning av skötselåtgärder

Avsnitt	Vad	När
	Översyn och eventuell revidering av Skötselplan	Senast 2026
5.1	Skog	
	Avveckling av främmande trädslag	Vid behov
	Utredning av naturvårdsbränning och eventuellt andra skötselåtgärder	Vid behov
5.4	Information och anläggningar	
	En informationsskylt tas fram och monteras upp vid den plats som anges i Bilaga B	Snarast efter att beslutet vunnit laga kraft
	Information om reservatet läggs ut på länsstyrelsens hemsida	Snarast efter att beslutet vunnit laga kraft
	Vid eventuella naturvårdande skötselåtgärder sätts skyltar med information om åtgärden upp i anslutning till aktuellt skötselområde	Vid behov
	Kontroller av att skyltar inom och i anslutning till reservatet är aktuella, läsbara samt att skyltställen är i gott skick	Löpande
	Röjning av sly runt skyltar	Vid behov
	Anläggningsgraden ska med jämna mellanrum utvärderas och anpassas till de behov som finns	Löpande
5.5	Gränser	
	Kontroll av gränsmarkeringarna och rågångar	Löpande

7. Källhänvisning

Länsstyrelsen 2010

Data från fältinventering

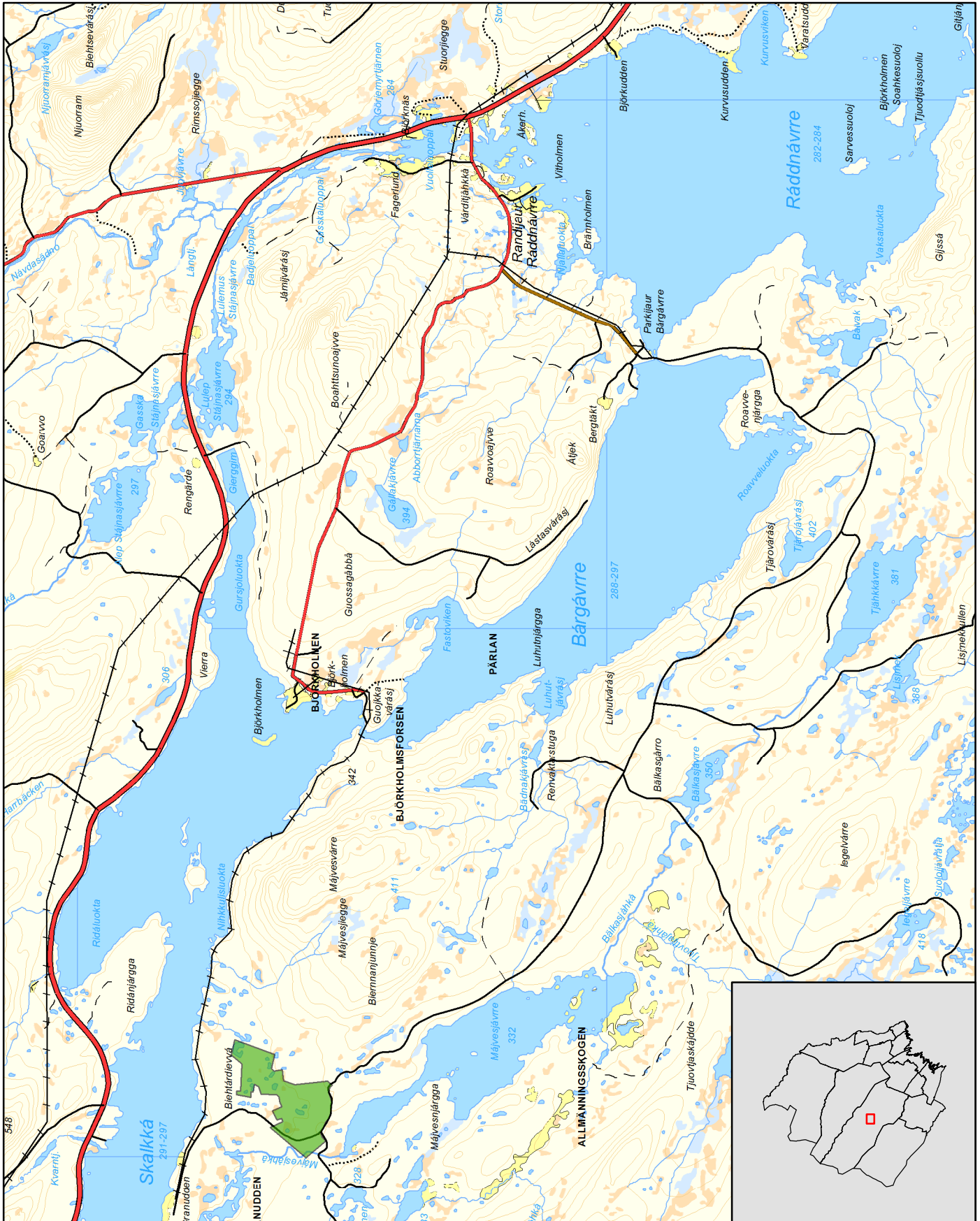


Naturreservatet Pietartievva

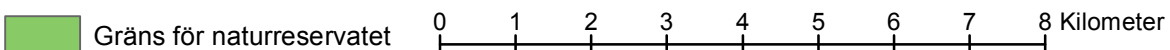
Jokkmokks kommun

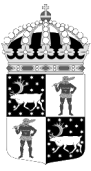
Skala 1:100 000

Länsstyrelsen
Norrbotten



© Länsstyrelsen Norrbotten och © Lantmäteriet





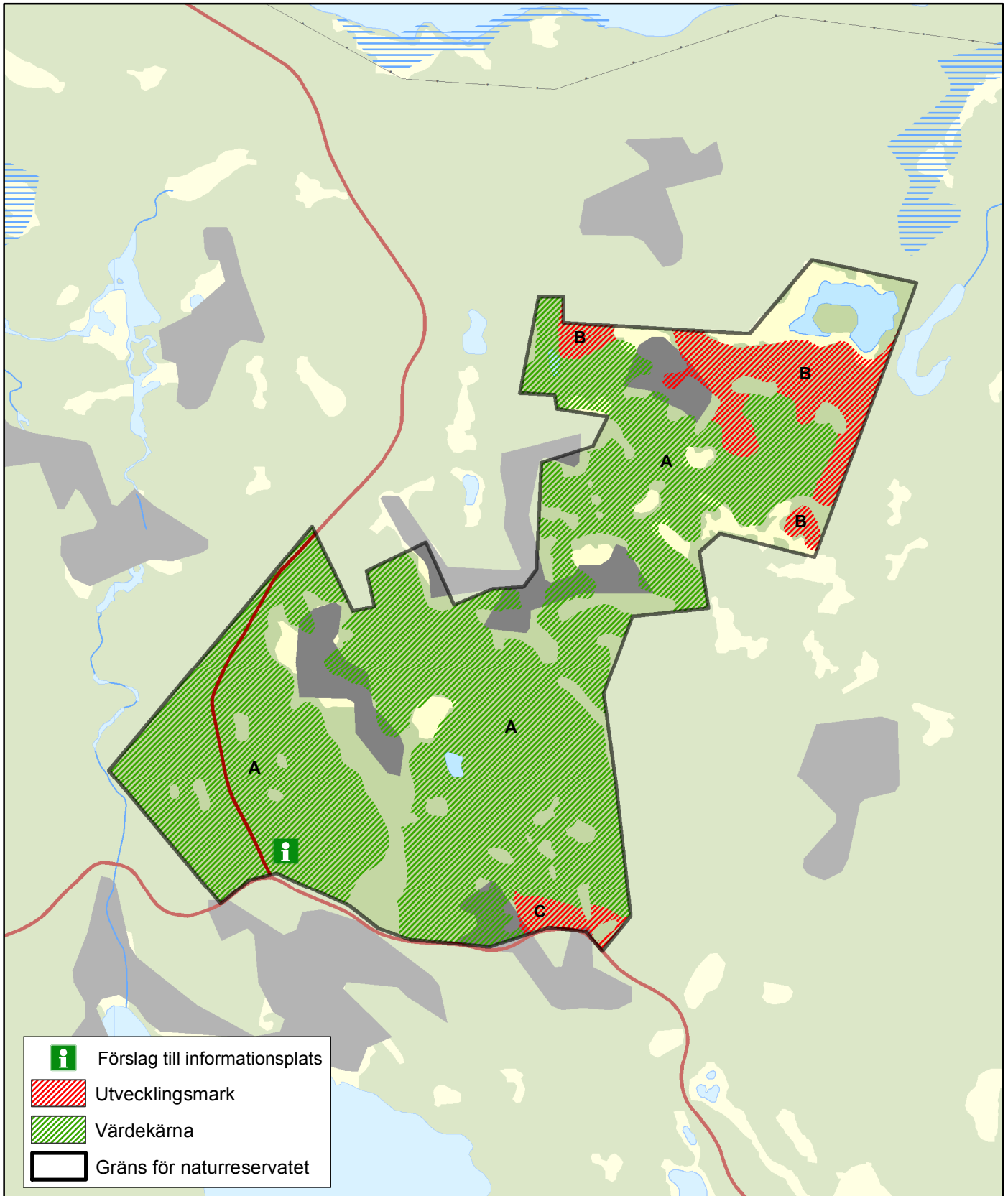
Länsstyrelsen
Norrbotten

Naturreseptet Pietartievva

Skötselområden, skoglig naturvärdesklassning samt information

Area ca 179 ha

Skala 1:15 000



© Länsstyrelsen Norrbotten och © Lantmäteriet

0 0,5 1 Kilometer

