

Bildande av naturreservatet Mossavikberget i Bodens kommun

Beslut

Med stöd av 7 kap 4 § miljöbalken (1998:808), MB, beslutar länsstyrelsen att det område som utmärkts på bifogad karta, Bilaga 1, ska utgöra naturreservatet Mossavikberget.

I enlighet med 3 § förordningen (1998:1252) om områdesskydd enligt miljöbalken m.m. fastställer länsstyrelsen bifogad skötselplan (Bilaga 4).

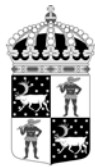
För att uppnå och tillgodose syftet med reservatet beslutar länsstyrelsen med stöd av 7 kap 5, 6 och 30 §§ MB samt 22 § förordningen om områdesskydd enligt miljöbalken m.m. att nedan angivna föreskrifter ska gälla i reservatet.

Syfte

Syftet med reservatet är att bevara områdets värdefulla naturmiljö med dess opåverkade karaktär och biologiska mångfald. Skogar, våtmarker och andra ingående ekosystem ska ges förutsättning att utvecklas naturligt. Syftet är även att motverka fragmentering av området och att de delar av reservatet som idag har lägre naturvärden ska utvecklas i riktning mot ett naturligt tillstånd. Inom ramen för ovanstående är reservatets syfte också att ge möjlighet till naturupplevelser och friluftsliv.

Syftet ska nås genom att:

- Inget skogsbruk bedrivs i området.
- Exploateringar och annan verksamhet som kan skada naturmiljön i området förhindras.



- Områdets skogliga värdekärnor lämnas för fri utveckling med möjlighet till naturvårdsbränning efter särskild utredning, under förutsättning att trädfällning undviks.
- Utvecklingsmarker och arronderingsmarker återgår till naturskog.
- Vid behov återställa områdets naturliga hydrologi genom att till exempel lägga igen diken.
- Främmande arter som bedöms utgöra ett hot mot ekosystemen i reservatet tas bort, i de fall det är möjligt.
- Naturliga störningar som till exempel översvämningar och stormfällningar tillåts ha ett naturligt förlopp. Bränder kan dock släckas vid behov.
- Fällning av träd undviks vid alla typer av åtgärder. Undantaget är borttagning av sly runt informationsskylt eller annan anläggning, samt vid avveckling av främmande trädslag.
- Alla åtgärder i reservatet planeras så att körskador och annan påverkan på markskiktet undviks.
- Besökare informeras om reservatets naturvärden.

Uppgifter om naturreservatet

Naturreservatets namn:	Mossavikberget
Kommun:	Boden
Lägesbeskrivning:	ca 45 km N om Boden
Area:	ca 227 ha
Fastigheter och ägare:	Brändberget 3:1 (del av), Staten genom Naturvårdsverket
Natura 2000:	Råneälven, SE0820431
Sameby:	Gällivare
Förvaltare:	Länsstyrelsen

Reservatsföreskrifter

A. Föreskrifter enligt 7 kap 5 § MB om inskränkningar i rätten att använda mark- och vattenområden inom reservatet.

Utöver vad som annars gäller enligt lag är det förbjudet att:

1. Bedriva skogsbruk, fälla eller på annat sätt skada levande träd och buskar. Skada eller flytta liggande eller stående döda träd och buskar.

Datum
2016-10-21

Diarienummer
511-8238-16

NVR ID
2044070

2. På annat sätt än vad som anges under punkt 1 skada eller förändra mark eller vegetation på land eller i vatten, t.ex. genom att borra, spränga, anordna upplag, gräva, dikesrensa, schakta eller dumpa.
3. Uppföra eller utöka byggnad eller annan anläggning som till exempel mast eller vindkraftverk. Se dock punkt A 12 angående uppförande av älg torn.
4. Anlägga väg eller led.
5. Anlägga ledning i luft, mark eller vatten.
6. Bedriva vattenverksamhet, t ex genom vattenreglering, muddring eller avledande av vatten.
7. Plantera in växt-, djur- eller svampart.
8. Släppa ut eller sprida avloppsvatten, gifter, biologiska eller kemiska bekämpningsmedel, vådliga ämnen, kalk, växtnärsämnen eller andra främmande ämnen som kan skada naturen.
9. Framföra motordrivna fordon utanför befintlig väg. Vägens sträckning framgår med streckad, röd linje i Bilaga 1.
10. Sätta upp tavla, plakat, skylt, göra inskrift eller andra markeringar i naturen.

Vidare är det utan länsstyrelsens tillstånd förbjudet att:

11. Förändra befintlig byggnad eller anläggning.
12. Uppföra älg torn.

Undantag från reservatsföreskrifterna i punkt A:

1. Föreskrifterna ska inte utgöra hinder för förvaltaren att utföra de åtgärder för reservatets vård och skötsel som krävs för att tillgodose syftet med reservatet och som anges i föreskrifter med stöd av 7 kap. 6 § MB i detta beslut.
2. Ovanstående föreskrifter ska inte utgöra hinder för underhåll av befintlig väg, exempelvis snöröjning, flytt av träd som fallit över vägen eller andra åtgärder för att bibehålla vägens nuvarande standard. Innan större underhållsåtgärder ska samrådas ske med länsstyrelsen enligt 12 kap 6§ MB. Exempel på sådana åtgärder är byte av vägtrummor och rensning av vägdiken. Vägens sträckning framgår med streckad, röd linje i Bilaga 1.
3. Ovanstående föreskrifter ska inte heller utgöra hinder för underhåll av befintliga byggnader, eller andra anläggningar. Innan större underhållsåtgärder ska samrådas ske med länsstyrelsen enligt 12 kap 6§ MB.
4. Utan hinder av ovanstående föreskrifter får renskötsel utövas i enlighet med rennäringslagen (1971:437). Före anordnandet av fasta anläggningar ska samrådas ske med länsstyrelsen enligt 12 kap 6 § MB, enligt vad som framgår av förordningen (1998:904) om anmälan för samråd.
5. Vid uttransport av fälld älg eller björn får terrängskoter, t ex fyrhjuling, användas. Vid körning ska i första hand befintliga stigar och leder användas och särskild försiktighet ska iakttas för att undvika skador på mark och vegetation.
6. Snöskoteråkning är tillåten i reservatet på väl snötäckt mark. Skador på mark och vegetation får ej uppstå.

B. Föreskrifter enligt 7 kap 6 § MB om skyldighet att tåla visst intrång

Ägare och innehavare av särskild rätt till fastigheterna förpliktas att tåla att följande åtgärder kan komma att genomföras för att tillgodose syftet med naturreservatet.

1. Utmärkning av reservatet.
2. Uppsättning och underhåll av informationsskylt som placeras på lämplig plats vid skogsbilvägen i reservatet.
3. Naturvårdsbränning.
4. Utförande av återställningsåtgärder i skogsmark, exempelvis stängsling av ungskog för att motverka älgbetning.
5. Borttagande av främmande arter, exempelvis *Pinus contorta*.
6. Utförande av återställningsåtgärder rörande vattenkvalitet, hydrologi och bottenmiljöer som exempelvis igenläggning av diken.
7. Genomförande av undersökningar av flora och fauna samt av mark- och vattenförhållanden, inklusive uppföljning av bevarandemål.

C. Ordningsföreskrifter enligt 7 kap 30 § MB

Utöver vad som annars gäller är det för allmänheten förbjudet att:

1. Fälla eller på annat sätt skada levande eller döda träd och buskar.
2. Plocka eller skada vedsvampar, mossor eller lavar.
3. Skada vegetationen i övrigt genom att t ex gräva upp växter.
4. Fånga, skada eller döda ryggradsdjur. Ta ägg eller störa djurlivet genom att exempelvis klättra i boträd eller medvetet uppehålla sig i närheten av fågelbo, lya eller gryt.
5. Samla in ryggradslösa djur.
6. Förstöra eller skada berg, jord eller sten på land eller i vatten genom att t ex borra, hacka, spränga, rista, gräva eller måla.
7. Skräpa ner.
8. Anlägga en eldstad i form av en stenring. Vid eldning ska återhållsamhet iakttas och endast löst liggande kvistar och grenar eller egen medhavd ved får användas.
9. Framföra motordrivna fordon utanför befintlig väg. Vägens sträckning framgår med streckad, röd linje i Bilaga 1.

Undantag från reservatsföreskrifterna i punkt C:

1. Föreskrifterna ska inte utgöra hinder för förvaltaren att utföra de åtgärder för reservatets vård och skötsel som krävs för att tillgodose syftet med reservatet och som anges i föreskrifter med stöd av 7 kap. 6 § MB i detta beslut.
2. Snöskoteråkning är tillåten i reservatet på väl snötäckt mark. Skador på mark och vegetation får ej uppstå.
3. I reservatet är det utan hinder av föreskriften C4 tillåtet att jaga och fiska i enlighet med gällande lagstiftning.
4. Bär- och matsvampplockning är tillåtet i området.

Redogörelse för ärendet

Områdets avgränsades av länsstyrelsen 2010 med hjälp av fjärranalys (GIS). Länsstyrelsen hade genom tidigare inventeringar sett att området runt Blåkölens naturreservat hyser en koncentration av skogar med höga naturvärden. Mossavikbergets höga naturvärden bekräftades genom länsstyrelsens fältinventering i juni 2010 efter att ca 40 ha av områdets skogar avverkningsanmälts av markägaren SCA. Skogen i området visade sig genomgående ha höga naturvärden, främst i form av brandpräglad tallnurskog av så kallad stavatyp samt mindre delar med lövrik blandnurskog på rikare genomsilad mark. SCA kontaktades efter inventeringen och området planerades för reservatsskydd i samråd med markägaren. 2014 köptes området av Naturvårdsverket genom en större markbytesaffär, det så kallade ESAB-paketet (Ersättningsmarker i Sverige AB). ESAB-paketet grundades på regeringens proposition Förändrat uppdrag för Sveaskog AB (2009/10:169) då man beslutade att 100 000 ha produktiv skogsmark skulle avstyckas från Sveaskogs markinnehav för att användas som ersättningsmark vid naturreservatsbildning på större markägares innehav. Markerna fördes därefter över från Sveaskog till det nybildade bolaget Ersättningsmarker i Sverige AB (ESAB), som ägs av Naturvårdsverket, för att använda till markbyten med bolagen.

Beslutet har föregåtts av samråd med Bodens kommun som inte hade något att erinra mot förslaget. Beslutet har även remitterats till Sveriges Geologiska Undersökning, Försvarsmakten, Skogsstyrelsen, Naturvårdsverket samt Havs- och vattenmyndigheten. De tre förstnämnda hade inga invändningar mot förslaget. Naturvårdsverket tillstyrkte förslaget med tillägget att utformningen av vissa B-föreskrifter behöver förtydligas och ansåg att det bör finnas en tydligare koppling mellan syftet och områdets prioriterade bevarandevärden. Länsstyrelsen har justerat beslutet efter Naturvårdsverkets synpunkter. Även Havs- och vattenmyndigheten tillstyrkte förslaget med synpunkten att kunskaperna om de akvatiska värdena i Grundträsket var svagt beskrivna. De ansåg även att länsstyrelsen bör förstärka sina kunskaper om akvatiska naturvärden inför kommande revideringar av reservatsbeslutet. Länsstyrelsen har utvecklat beskrivningen av de limniska värdena och konstaterar att det är svårt att fullt ut skydda dessa då endast en del av Grundträsket och en mycket liten del av det värdefulla vattnet Råneälven ingår. Gällivare skogssameby har förelagts att yttra sig över förslaget och har meddelat att de har tagit del av förslaget men har inte lämnat in något yttrande.

Vid beslutstillfället var Lantmäteriets fastighetsförrättning inte klar. När förrättningen har slutförts kommer reservatet att utgöra en egen fastighet.

Skälen för länsstyrelsens beslut

Områdets prioriterade bevarandevärden är den brandpräglade naturskogen som ger livsrum till ett flertal sällsynta arter knutna till naturskogsmiljö. Bergen och öarna täcks av tallskog med en hög andel död ved. Allt från självgallrande stavatallskog till stora äldre tallar med brandljud ger upphov till död ved i området. Reservatet är väl sammanhållet och landskapet är naturskönt, framförallt runt myren och längs sjökanten där den gamla naturskogen bildar en fin inramning åt de öppna ytorna. Blockigheten är

Datum
2016-10-21

Diarienummer
511-8238-16

NVR ID
2044070

påtaglig i hela området med både blockbranter och blockfält, men framförallt är det moränen som genomgående är stenig och blockig. I svackan mellan de två bergen utgör det örtrika fuktdräget, som via myren sträcker sig ned till sjön, en stark kontrast mot den annars helt talldominerade skogen. Blandskogen i fuktdräget är frodig och innehåller grova lövträd.

Mossavikberget ingår i en trakt med flera större skogsreservat och planerade naturreservat. Här i norra delen av Bodens kommun finns inte mindre än 10 större naturskogsområden mellan 200 och 750 ha inom ett område på 10x10 km. Med en sådan koncentration av naturskogar finns förutsättningar att till och med mer arealkrävande arter som lavskrika och tretåig hackspett kan upprätthålla populationen under längre perioder. Mossavikberget innehåller liknande naturtyper som de närliggande naturreservaten och de planerade naturreservaten Abborrtjärnbergshuvudet och Yttre Storberget. Skogsavverkning eller annan exploatering skulle innebära att områdets naturvärden förstörs. Det är därför väl motiverat att ge naturskogen i Mossavikberget ett långsiktigt formellt skydd så att den bevaras från skogsbruk eller andra exploateringar vilka skulle påverka naturen i området negativt.

Beslutet följer gällande riktlinjer för prioritering av naturreservatsskydd och Sveriges internationella åtaganden om skydd av den biologiska mångfalden, samt Sveriges miljö kvalitetsmål. Beslutet ger därmed ett värdefullt bidrag till uppfyllandet av flera miljö kvalitetsmål, bland annat *Levande skogar* samt *Ett rikt växt- och djurliv*.

Länstyrelsen bedömer att ett naturreservat i det aktuella området är förenligt med kommunens översiktsplan och med hushållningsbestämmelserna i 3 och 4 kap. MB.

I enlighet med 7 kap 25 § MB ska det finnas en rimlig balans mellan de värden som ska skyddas och de inskränkningar som beslutet innebär för den enskildes markanvändning. Därför ska det alltid göras en intresseprövning mellan allmänna och enskilda intressen. Länstyrelsen bedömer att den avgränsning av naturreservatet och de inskränkningar som har gjorts är nödvändiga för att bevara de höga naturvärdena i området samt att de inte går längre än vad som behövs för att tillgodose reservatets syfte.

Enligt förordningen (2007:1244) om konsekvensutredning vid regelgivning ska en myndighet innan beslut om föreskrifter så tidigt som möjligt utreda föreskrifternas kostnadsmässiga och övriga konsekvenser. Enligt samma förordning får myndigheten göra ett undantag från regeln om den bedömer att det saknas skäl att genomföra en konsekvensutredning. De föreslagna ordningsföreskrifterna tydliggör allemansrätten men begränsar den inte. Länstyrelsen bedömer att föreskrifterna behövs för att tillgodose syftet med naturreservatet. Konsekvenserna av föreskrifterna bedöms vara så små att en särskild konsekvensutredning enligt nämnd förordning inte behöver upprättas.

Beskrivning av området

Area: ca 227 ha

Naturtyper: Skogsmark ca 137 ha, varav produktiv skog ca 130 ha
Våtmark ca 12 ha
Sjöar och vattendrag ca 78 ha

Mossavikberget ligger på södra sidan av sjön Grundträsket i norra delen av Bodens kommun, ca 45 km norr om Boden. Området omfattar Mossavikbergets två skogsklädda berg, en två kilometer lång sträcka av skog längs Grundträsket samt sydvästra delen av Grundträsket. I området ingår också några mindre skogsklädda öar i sjön.

De främsta värdena i området består av brandpräglad tallskog, ofta av så kallad *stavatyp*, det vill säga klen, självföryngrad skog som är mycket stamtät och där kontinuerlig självgallring är en viktig ekologisk faktor som skapar stora mängder död ved. Här kan särskilt nämnas det östra bergets sluttning ner mot myren. Där är stavakaraktern särskilt framträdande, och skogen är mycket klenvuxen och tätstammig. Tallskog är överlag den dominerande skogstypen i reservatet och marken är mestadels stenig och bitvis storblockig. Speciellt på det västra berget är marken bitvis svårframkomlig på grund av blockigheten och ställvis finns ansamlingar av jätteblock som ger skogen karaktär av trollskog. Beståndsåldrarna ligger i regel kring 100-150 år med ett varierande inslag av ca 250-350-åriga tallöverståndare med brandljud. Sannolikt har all skog i området genomgått av skogsbrand de senaste 150-200 åren. Det gäller även det frodiga och lövrika fuktdräget i svackan mellan bergen som mynnar i myren centralt i området. Denna örtrika gran- och lövblandskog med sina talrika grova aspar, björkar och sälgar kontrasterar starkt mot de magra stenbundna tallmarkerna på bergen och utmed sjön. Dråget fortsätter från myren ner till sjön men har en annan karaktär. Mellan myren och sjön är det blockigt och inte särskilt produktivt. En mindre skogsbäck rinner genom dråget, delvis under marken och trädrötterna.

Tillgången på död ved är oftast god och består antingen av gammal grov ved från sedan länge döda gammeltallar eller av "färskare" död ved från den ofta omfattande självgallringen i de täta stavabestånden. Även mängden stående död ved är övervägande god till riklig.

Grundträsket, som har direktkontakt med Livasälven, har stora nivåskillnader under vårfloden och denna naturliga vattenfluktuation har satt sin karaktär på strandzonerna. Många av träden är ärrade av återkommande isskrapningar, ibland flera meter upp på stammen. Stora mängder vass och annat biologiskt material deponeras återkommande upp till 30 meter in i den annars torra tallskogen. Grundträsket ingår i Råneälvens vattensystem som både utgör ett Natura 2000-område och är klassat som ett särskilt värdefullt vatten enligt Naturvårdsverket. Grundträsket ingår även i Röråns, Livasälvens, Solälvens och Spikälvens område som är klassat som ett särskilt värdefullt vatten enligt Fiskeriverket.

En svag gallring har utförts i ca 3 ha av stavatallskogen mellan det östra berget och Grundträsket för ca 30-50 år sedan. Vid inventeringen av området 2010 hade även en gallring nyligen utförts utmed reservatsgränsen i stavatallskogen på västra sidan av



Länstyrelsen
Norrbotten

BESLUT

8 (8)

Datum
2016-10-21

Diarienummer
511-8238-16

NVR ID
2044070

Mossavikberget. Tre små hyggen, om sammalagt 3,5 ha, finns även i reservatet. Två av dem är utförda innan länsstyrelsens inventering 2010 varav ett av dem är beläget intill vägens västra sida och det andra intill reservatsgränsen på det östra bergets topp. Det tredje hygget är beläget på Mossavikberget och utfördes strax efter länsstyrelsens inventering, vilket upptäcktes först 2016 i satellitbild.

Exempel på sällsynta arter som påträffas i området är tretåig hackspett, fläckporing, gräddporing, dvärgbägarlav, reliktböck och talticka.

Hur man överklagar

Detta beslut kan överklagas hos regeringen (Miljö- och energidepartementet) enligt Bilaga 3.

Beslutets ikraftträdande

Beslutet gäller från den dag det vunnit laga kraft, utom vad gäller föreskrifter med stöd av 7 kap. 30 § miljöbalken, vilka gäller omedelbart.

De som deltagit i länsstyrelsens beslut

I detta ärende har beslut tagits av landshövding Sven-Erik Österberg efter föredragning av naturskyddshandläggare Susanna Andersson. I den slutliga handläggningen av ärendet deltog även naturskyddshandläggare Frédéric Forsmark, chefen för naturskyddsensheten Per-Anders Jonsson samt jurist Simon Bergdahl.

Bilagor:

1. Karta över reservatet
2. Översiktskarta
3. Hur man överklagar
4. Skötselplan

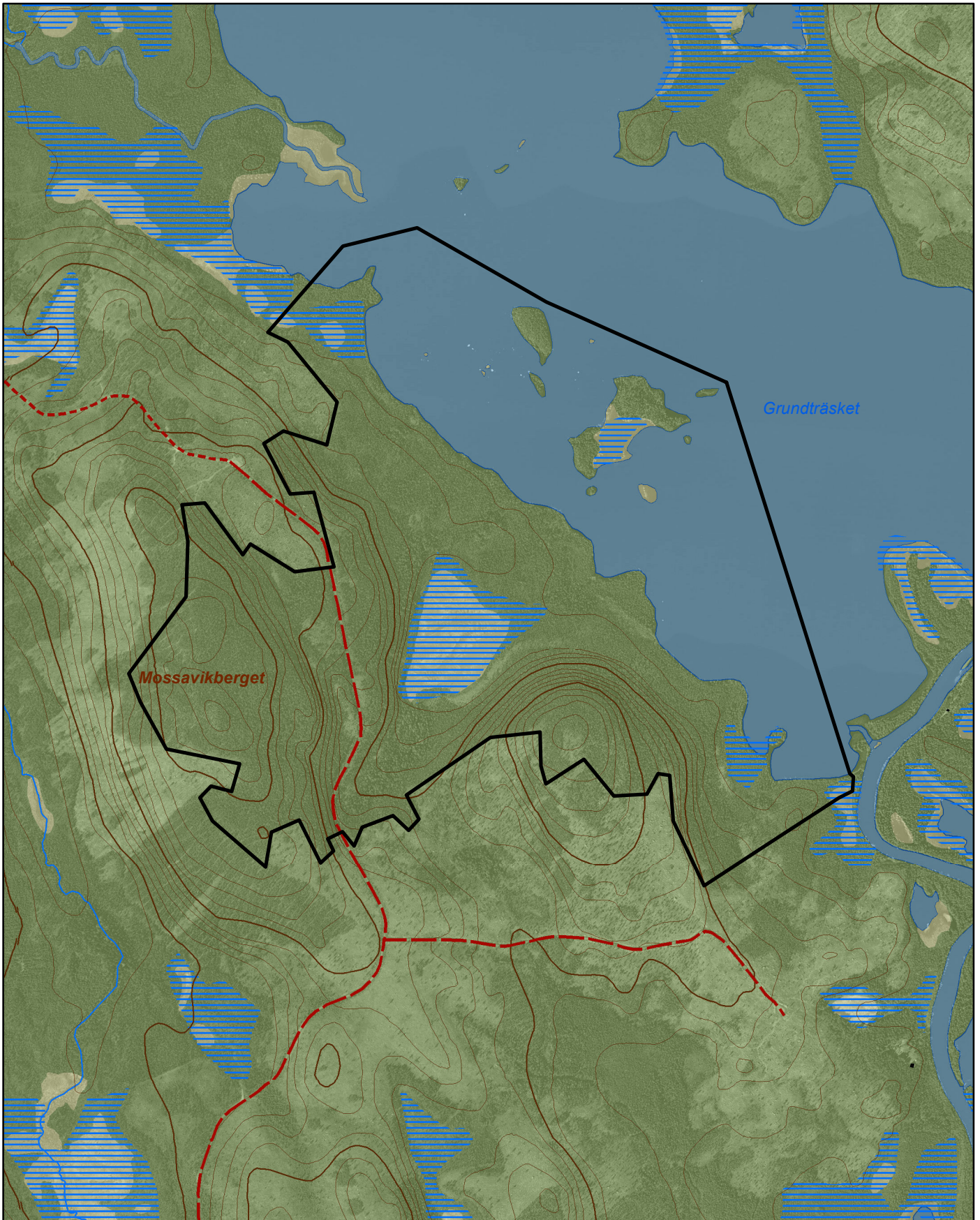


Naturresevatet Mossavikberget


Area ca 227 ha

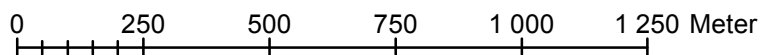
Skala 1:15 000

Länsstyrelsen
Norrbotten



© Länsstyrelsen Norrbotten och © Lantmäteriet

 Gräns för naturresevatet



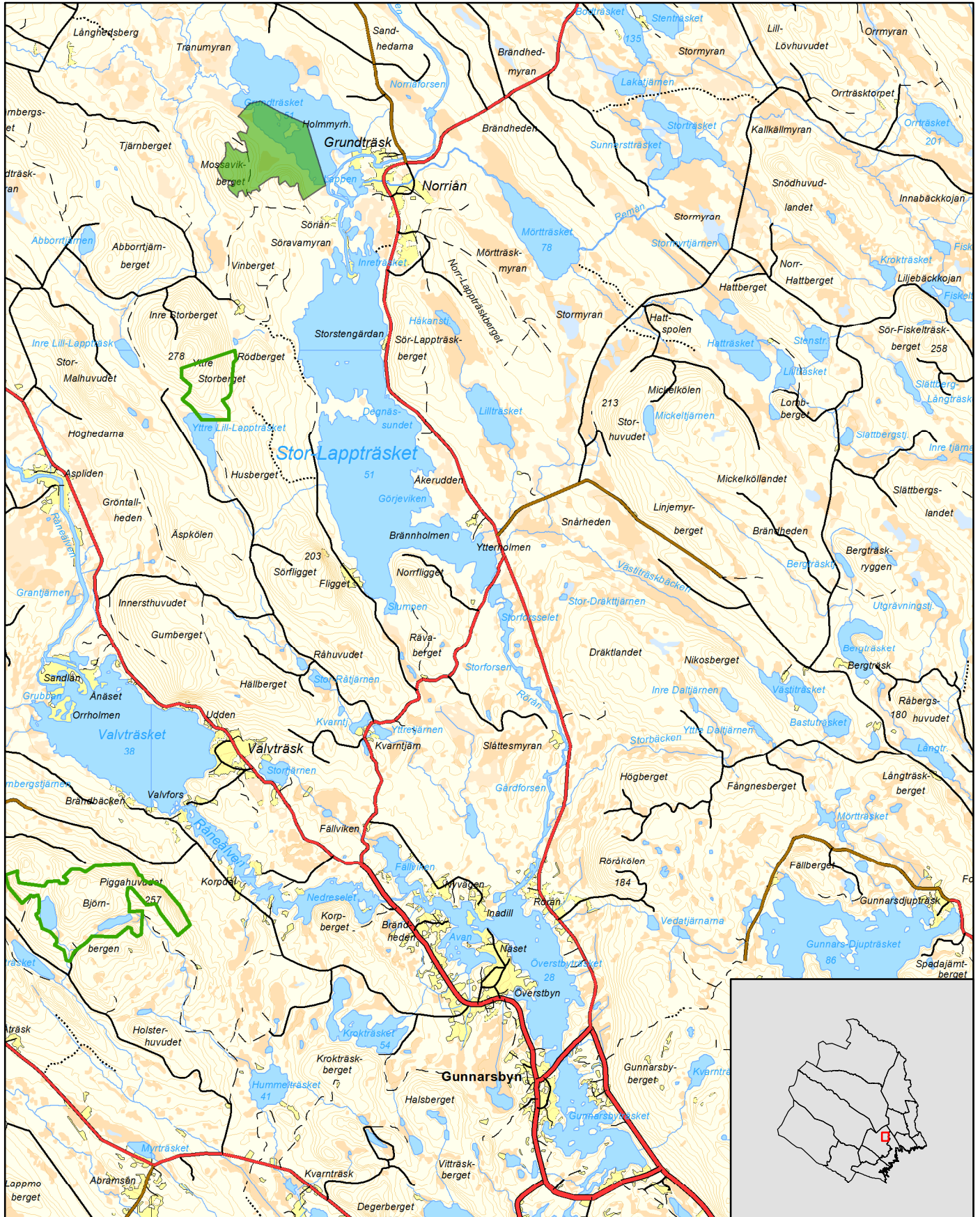


Naturreseptat Mossavikberget

Bodens kommun

Skala 1:100 000

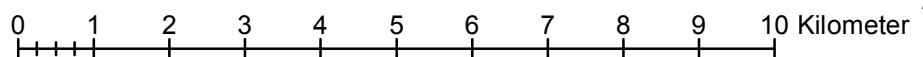
Länstyrelsen
Norrbotten



© Länstyrelsen Norrbotten och © Lantmäteriet

 Naturreseptat Mossavikberget

 Övriga Naturreseptat





Länsstyrelsen
Norrbotten

Bilaga 3

HUR MAN ÖVERKLAGAR

Om Ni vill överklaga länsstyrelsens beslut ska Ni skriva till

Regeringen, Miljö- och energidepartementet. Ni ska skicka eller lämna in Ert överklagande till

Länsstyrelsen i Norrbottens län, 971 86 LULEÅ

För att Ert överklagande ska kunna prövas måste överklagandet ha kommit in till länsstyrelsen **inom tre veckor** från den dag Ni fick del av beslutet. Länsstyrelsen skickar därefter överklagandet till Regeringen, Miljö- och energidepartementet.

Ni ska i Ert överklagande ange

- * vilket beslut Ni överklagar (ärendets diarienummer och beslutsdag),
- * hur Ni vill att beslutet ska ändras och varför,
- * Ert namn, postadress och telefonnummer.

Ni ska underteckna Ert överklagande. Om Ni anlitar ombud kan istället ombudet underteckna överklagandet. I så fall ska fullmakt bifogas.

Om Ni behöver ytterligare upplysningar om hur man överklagar kan Ni vända Er till länsstyrelsen, telefon 010-225 50 00.

Skötselplan för naturreservatet Mossavikberget

Denna skötselplan är en bilaga till länsstyrelsens beslut 2016-10-21 om bildande av naturreservatet Mossavikberget.

Innehållsförteckning

1. Allmänt	1
2. Reservatets syfte	2
3. Prioriterade bevarandevärden	2
4. Uppgifter om naturreservatet	3
5. Mål och åtgärder	3
5.1 Skog	3
5.2 Våtmarker, sjöar och vattendrag	6
5.3 Information och anläggningar	7
5.4 Gränser	8
5.5 Tillfartsvägar	8
6. Sammanfattning av skötselåtgärder	9
7. Källhänvisning	10

Bilagor

- A. Översiktskarta
- B. Skötselområden, skoglig naturvärdesklassning samt information

1. Allmänt

Denna skötselplan anger riktlinjerna och målen för skötseln av **naturreservatet Mossavikberget**. Vid planering och utförande av skötselåtgärder ska syftet med naturreservatet och reservatsföreskrifterna vara styrande. Andra aktuella regelverk och riktlinjer ska också beaktas.

Bevarandemålen för de ingående naturtyperna styr vilken slags naturvårdande skötsel som planeras. I Bilaga B visas reservatets olika skötselområden och informationsskyltens föreslagna placering på en översiktskarta.

Hela naturreservatet ägs av Naturvårdsverket.

2. Reservatets syfte

Syftet med reservatet är att bevara områdets värdefulla naturmiljö med dess opåverkade karaktär och biologiska mångfald. Skogar, våtmarker och andra ingående ekosystem ska ges förutsättning att utvecklas naturligt. Syftet är även att motverka fragmentering av området och att de delar av reservatet som idag har lägre naturvärden ska utvecklas i riktning mot ett naturligt tillstånd. Inom ramen för ovanstående är reservatets syfte också att ge möjlighet till naturupplevelser och friluftsliv.

Syftet ska nås genom att:

- Inget skogsbruk bedrivs i området.
- Exploateringar och annan verksamhet som kan skada naturmiljön i området förhindras.
- Områdets skogliga värdekärnor lämnas för fri utveckling med möjlighet till naturvårdsbränning efter särskild utredning, under förutsättning att trädfällning undviks.
- Utvecklingsmarker och arronderingsmarker återgår till naturskog.
- Vid behov återställa områdets naturliga hydrologi genom att till exempel lägga igen diken.
- Främmande arter som bedöms utgöra ett hot mot ekosystemen i reservatet tas bort, i de fall det är möjligt.
- Naturliga störningar som till exempel översvämningar och stormfällningar tillåts ha ett naturligt förlopp. Bränder kan dock släckas vid behov.
- Fällning av träd undviks vid alla typer av åtgärder. Undantaget är borttagning av sly runt informationsskylt eller annan anläggning, samt vid avveckling av främmande trädslag.
- Alla åtgärder i reservatet planeras så att körskador och annan påverkan på markskiktet undviks.
- Besökare informeras om reservatets naturvärden.

3. Prioriterade bevarandevärden

Områdets prioriterade bevarandevärden är den brandpräglade naturskogen som ger livsrum till ett flertal sällsynta arter knutna till naturskogsmiljö. Bergen och öarna täcks av tallskog med en hög andel död ved. Allt från självgallrande stavatallskog till stora äldre tallar med brandljud ger upphov till död ved i området. Reservatet är väl sammanhållet och landskapet är naturskönt, framförallt runt myren och längs sjökanten där den gamla naturskogen bildar en fin inramning åt de öppna ytorna. Blockigheten är påtaglig i hela området med både blockbranter och blockfält, men framförallt är det moränen som genomgående är stenig och blockig. I svackan mellan de två bergen utgör det örtrika fuktdräget, som via myren sträcker sig ned till sjön, en stark kontrast mot den annars helt talldominerade skogen. Blandskogen i fuktdräget är frodig och innehåller grova lövträd.

4. Uppgifter om naturreservatet

Naturreservatets namn:	Mossavikberget
Kommun:	Boden
Lägesbeskrivning:	ca 45 km N om Boden
Area:	ca 227 ha
Fastigheter och ägare:	Brändberget 3:1 (del av), Staten genom Naturvårdsverket
Natura 2000:	Råneälven, SE0820431
Sameby:	Gällivare
Förvaltare:	Länstyrelsen

5. Mål och åtgärder

5.1 Skog

Områdets skogar är brandpåverkade och utgörs i hög grad av så kallad stavatallskog som uppkommit efter kraftig brand. Stavaskog är naturligt föryngrad och väldigt stamtät skog med kraftig självgallring som kontinuerligt ger upphov till stora mängder klen, senvuxen död ved. På överståndare av tall syns upp till tre brandljud. Tillgången på död ved är oftast god och består antingen av gammal grov ved från sedan länge döda gammeltallar eller av färskare död ved från den ofta omfattande självgallringen i bestånden. I fuktigare partier finns också inslag av grova lövträd.

Trots att området är präglad av återkommande bränder bedöms en naturvårdsbränning kortsiktigt missgynna naturvärden som är knutna till den döda veden och de grova lövträden. Den rikliga blockigheten i området bedöms även försvåra arbetet vid en naturvårdsbränning.

I reservatet ingår mindre delar som är påverkade av modernt skogsbruk. Det rör sig om små hyggen, ett mindre bestånd av stavatallskog som gallrats för 30-50 år sedan men också 0-100 m breda partier av nyligen gallrad tallskog utmed reservatets västra gräns.

Eftersom inslaget av död ved och andra naturvärden varierar inom skötselområdena kan det vara lämpligt att utreda om en naturvårdsbränning inom delar av området skulle kunna ge naturvårdsnytta på längre sikt. Spontant uppkomna bränder bör däremot så långt möjligt få löpa fritt. Vid en brand ger Grundträsket tillgång på vatten och ur säkerhetssynpunkt är området väl avgränsat med omkringliggande hyggen och en skogsbilväg centralt genom reservatet samt en större sjö utmed hela östra sidan av reservatet.

Målsättningen inom alla skyddade områden är att främmande trädslag (t ex *Pinus contorta*) inte ska finnas. Idag finns inga uppgifter om att contortatall skulle ha

etablerats inom reservatet. Om contortatall eller andra främmande trädslag upptäcks inom naturreservatet ska detta rapporteras och åtgärdas.

5.1.1 Skogliga värdekärnor

De skogliga värdekärnorna utgörs främst av ca 100-150-årig så kallad stavatallskog med 250-350 år gamla tallöverståndare (Skötselområde A i Bilaga B, Foto 1). Tillgången på död ved är oftast god och består antingen av gammal grov ved från sedan länge döda gammeltallar eller av färskare död ved från den ofta omfattande självgallringen i bestånden. I svackan mellan de två bergen finns örtrik gran- och lövblandskog med talrika grova aspar, björkar och sälgar. Längs myrens norra sida finns också ett fuktigare parti med löv-tallblandskog med gott om asp. Fortsatt fri utveckling med intern dynamik bedöms vara den bästa skötselåtgärden för att bevara naturvärdena i områdets värdekärnor. På lång sikt kan brand behöva återinföras men terrängens beskaffenhet gör att det inte prioriteras förrän man kan genomföra bränningar på ett säkert sätt utan att samtidigt göra fysiska ingrepp i naturmiljön såsom att anlägga brandgator inom reservatet.



Foto 1. Gammeltallarna syns tydligt när de reser sig över stavatallskogen. Fotograf: Frédéric Forsmark, Länsstyrelsen Norrbotten.

Bevarandemål

- Arealen värdekärna får inte minska; målet är att arealen värdekärna ska öka i takt med att utvecklingsmarker uppnår statusen värdekärna.

- Naturvärden ska bevaras och växt- och djurlivet ska tillåtas utvecklas fritt. Förändringar i naturtillståndet ska endast ske genom naturlig succession och naturliga processer.
- Främmande trädslag som t. ex *P. contorta* ska inte förekomma.

Skötselåtgärder

- Inga aktiva skötselåtgärder, med undantag för avveckling av främmande trädslag som upptäcks inom reservatet.

5.1.2 Skogliga utvecklingsmarker/arronderingsmarker

I reservatet finns en utvecklingsmark vid sjökanten i östra delen (Skötselområde B i Bilaga B, Foto 2) bestående av gallrad stavatallskog utan överståndare. Gallringen utfördes för 30-50 år sedan och andelen död ved är lägre här än i den ogallrade stavatallskogen (Foto 2). På lång sikt kan naturvärden bildas om utvecklingsmarken lämnas för fri utveckling. Då utvecklingsmarken är liten och ganska svårtillgänglig bedöms att inga skötselåtgärder genomförs i dagsläget. Naturvårdsbränning bedöms dock vara den skötselåtgärd som skulle ge störst naturvårdsnytta. Skötselåtgärder för att skapa död ved bedöms onödiga då död ved ändå kommer att bildas på lång sikt.



Foto 2. Gallrad stavatallskog med lägre andel död ved. Fotograf: Frédéric Forsmark, Länstyrelsen Norrbotten.

Det finns arronderingsmarker i reservatet (Skötselområde C i Bilaga B) som vid länsstyrelsens inventering i juni 2010 utgjordes av hyggen och nygallrad 120 årig stavatallskog. Ett av hyggerna som är beläget på Mossavikberget avverkningsanmälades och avverkades efter länsstyrelsens inventering i juni 2010.

Med ett långsiktigt perspektiv bedöms arronderingsmarkerna skapa naturvärden genom fri utveckling. Arter som idag finns i reservatets värdekärnor kan då spridas till dessa områden. Då skogen växt upp på hyggerna bör man utreda behovet av att skapa död ved för att snabbare skapa naturvärden.

Bevarandemål

- Naturvärdena ska öka och hyggen och ungskog ska utvecklas i riktning mot skiktad naturskog.
- Främmande trädslag som t. ex *P. contorta* ska inte förekomma.

Skötselåtgärder

- Avveckling av främmande trädslag vid behov.

5.2 Våtmarker, sjöar och vattendrag

Länsstyrelsen har inte genomfört någon riktad naturvärdesinventering av reservatets våtmarker, sjöar eller vattendrag. Vi har ingen kännedom om att de ska vara påverkade av någon form av markavvattning, dämning eller annan yttre påverkan som kan ha en negativ effekt på naturvärdena. Skogsbilvägen som genomkorsar reservatet kan dock ha en påverkan på det bördiga fuktdräget mellan bergen, liksom på vattenflödena från Mossavikberget ner mot myren, men det är svårt att bedöma omfattningen. I nuläget är det inte aktuellt med åtgärder.

Grundträsket har stora nivåskillnader under vårfloden och denna naturliga vattenfluktuation har satt sin karaktär på strandzonerna. Många av träden är ärrade av återkommande isskrapningar, ibland flera meter upp på stammen. Stora mängder vass och annat biologiskt material deponeras återkommande i den annars torra tallskogen.

Grundträsket ingår i Råneälvens vattensystem som både utgör ett Natura 2000-område och är klassat som ett särskilt värdefullt vatten enligt Naturvårdsverket. Utpekandet av Råneälven som ett särskilt värdefullt vatten grundar sig på att det är en oreglerad skogsälv med naturliga vattenståndsfluktuationer. Den kraftiga is- och vårflodserosionen sätter stark prägel på vegetationen längs stora delar av älven. I systemet finns naturliga populationer av vildlax. Även reproducerande flodpärlmussla och utter förekommer. Grundträsket ingår även i Röråns, Livasälvens, Solälvens och Spikälvens område som är klassat som ett värdefullt vatten enligt Fiskeriverket då det finns havsvandrande öring och en ursprunglig harrstam i området.

Kunskaperna om akvatiska värden i Grundträsket är bristande och då reservatet endast omfattar en del av sjön och vattensystemet är det svårt att reglera eventuella hot mot vattenvärdena. Det finns ett behov av mer kunskap om limniska värden inför eventuella revideringar av reservatsbeslutet eller skötselplanen.

Om senare inventeringar visar på någon yttre påverkan som skulle kunna åtgärdas genom aktiva åtgärder kan nedanstående mål och åtgärder komma att anpassas i enlighet med detta.

Bevarandemål

- Naturlig hydrologi ska bevaras och växt- och djurlivet skall tillåtas utvecklas fritt. Förändringar i naturtillståndet ska i första hand ske genom naturlig succession och naturliga processer.

Skötselåtgärder

- Inga aktiva skötselåtgärder.

5.3 Information och anläggningar

Mossavikberget är ett förhållandevis okänt utflyktsmål. Området nyttjas så vitt länsstyrelsen känner till endast i begränsad omfattning för jakt, utflykter och bärplockning. Genom att området nu ges naturreservatsstatus kommer områdets höga natur- och friluftslivsvärden bli mer kända, vilket kan innebära ett förändrat besöksstryck. Områdets karaktär med blockig, svårframkomlig och ofta tät skog samt risiga och blockiga stränder utmed sjön minskar dock sannolikheten för att det sker i nämnvärd omfattning.

I området saknas stigar, eldstäder och andra iordningsställda anordningar för rörligt friluftsliv. Länsstyrelsen bedömer att det inte behövs några i dagsläget. Behovet av anläggningar och stigar behöver kontinuerligt utvärderas. Utgångspunkten för detta är att reservatet ska nyttjas för rörligt friluftsliv utifrån sina naturgivna förutsättningar.

Om behov uppkommer och det bedöms vara förenligt med reservatets syften kan nya anläggningar för att kanalisera eller främja friluftslivet iordningsställas.

Digital information om naturreservatet finns på länsstyrelsens hemsida. Den platsbundna informationen utgörs av en skylt med information om reservatet och vilka regler som gäller.

Skötsel mål

- Information på länsstyrelsens hemsida ska underlätta för besökare att hitta till reservatet.
- Besökaren ska göras medveten om naturreservatets naturvärden och vad man bör tänka på vid besöket. Platsbunden information bör finnas på plats inom ett år från det att reservatet vunnit laga kraft.
- Skyltning ska vara ändamålsenlig, tydlig och aktuell samt i gott skick.
- Vid naturvårdande skötselåtgärder ska allmänheten på ett lättillgängligt sätt kunna få information om bakgrund, orsak och mål med åtgärden.
- Markslitaget från besökare får inte bli så stort att det påverkar områdets natur- eller upplevelsevärden negativt.

Skötselåtgärder

- En informationsskylt ska tas fram och monteras upp i anslutning till reservatet, förslagsvis vid den plats som anges i Bilaga B. Skylten ska utformas enligt gällande standard.
- Information om reservatet läggs ut på länsstyrelsens hemsida snarast efter att beslutet vunnit laga kraft.
- Vid naturvårdande skötselåtgärder sätts skyltar med information om åtgärden upp i anslutning till aktuellt skötselområde.
- Löpande kontroller av att informationsskylten är aktuell, läsbar samt att skyltstället är i gott skick.
- Vid behov ska sly röjas bort runt skylten.
- Anläggningsgraden ska med jämna mellanrum utvärderas och anpassas till de behov som finns.

5.4 Gränser

Naturreservatets gränser ska markeras enligt Naturvårdsverkets anvisningar och snarast efter att naturreservatet har beslutats.

Skötselmål

- Reservatets gränser ska vara tydligt markerade enligt Naturvårdsverkets anvisningar.

Skötselåtgärder

- Kontroll av gränsmarkeringarna och rågångar ska göras löpande.
- Vid behov åtgärdas otydliga rågångar och markeringar.

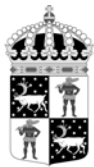
5.5 Tillfartsvägar

Lämpligaste tillfartsvägen till reservatet från allmän väg är söderifrån, via Gunnarsbyn och Valvträsk (Bilaga A). Vägens skick är i nuläget okänt.

Naturvårdsverket har tecknat ett löpande avtal med väghållaren SCA som reglerar länsstyrelsens och allmänhetens tillgång till reservatet. SCA ansvarar för att vägarna underhålls till den standard som är normalt förekommande för skogsbilvägar. Avtalets miniminivå är att vägarna ska vara framkomliga med personbil under barmarksperioden.

Skötselmål

- Länsstyrelsen ska ha kännedom om vägens skick för att kunna anpassa information och eventuellt vidta åtgärder.
- Tillfartsvägarna till reservatet ska vara i sådant skick att de kan trafikeras med personbil.

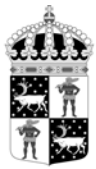


Skötselåtgärder

- Vägens status kontrolleras vid övrig tillsyn av reservatet. Eventuella förändringar av vägens status rapporteras till webbansvarig.

6. Sammanfattning av skötselåtgärder

Avsnitt	Vad	När
	Översyn och eventuell revidering av skötselplan	Senast 2026
5.1	Skog	
	Avveckling av främmande trädslag	Vid behov
5.3	Information och anläggningar	
	En informationsskylt tas fram och monteras upp vid den plats som anges i Bilaga B	Snarast efter att beslutet vunnit laga kraft
	Information om reservatet läggs ut på länsstyrelsens hemsida	Snarast efter att beslutet vunnit laga kraft
	Montering av skyltar med information om naturvårdande skötselåtgärder vid aktuellt skötselområde	Vid naturvårdande skötselåtgärder
	Kontroller av att skylten är aktuell, läsbar samt att skyltstället är i gott skick	Löpande
	Röjning av sly runt skylten	Vid behov
	Anläggningsgraden ska med jämna mellanrum utvärderas och anpassas till de behov som finns	Löpande
5.4	Gränser	
	Kontroll av gränsmarkeringarna och rågångar	Löpande
	Åtgärda otydliga rågångar och markeringar	Vid behov
5.5	Tillfartsvägar	
	Kontroll av vägens status samt rapportering om eventuella förändringar till webbansvarig	Vid övrig tillsyn av reservatet



Länsstyrelsen
Norrbotten

SKÖTSELPLAN

Bilaga 4

10
(10)

Datum
2016-10-21

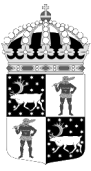
Diarienummer
511-8238-16

NVR ID
2044070

7. Källhänvisning

Länsstyrelsen 2010
Länsstyrelsen 2013

Data från fältinventering
Strategi för naturvårdsbränning inom skyddade
områden i Norrbottens län 2013-2018,
Länsstyrelsens rapportserie nr 20/2013.

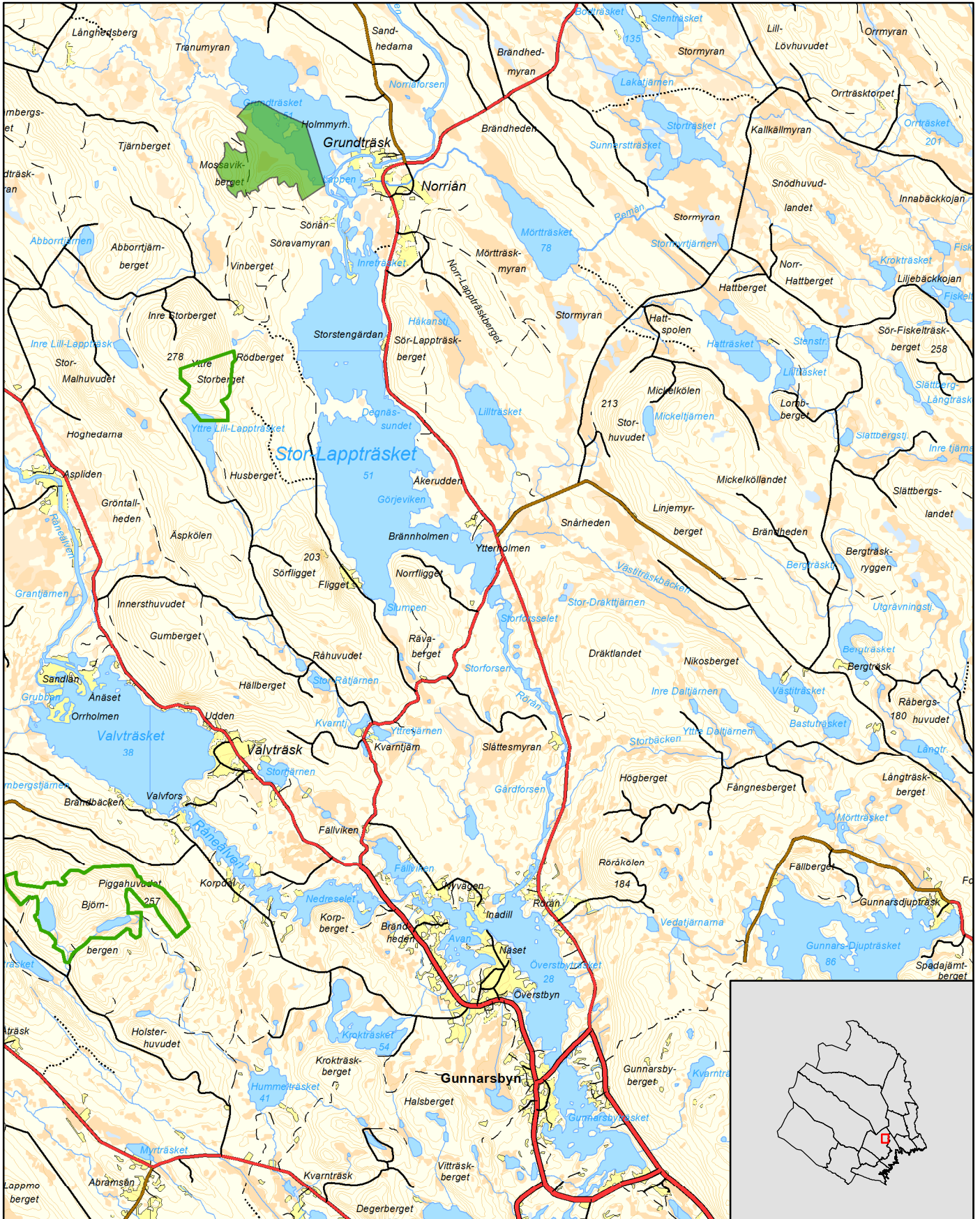


Naturreseptat Mossavikberget

Bodens kommun

Skala 1:100 000

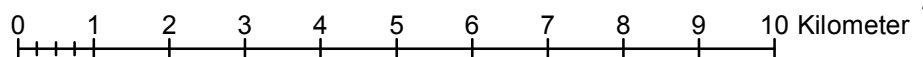
Länstyrelsen
Norrbotten



© Länstyrelsen Norrbotten och © Lantmäteriet

 Naturreseptat Mossavikberget

 Övriga Naturreseptat





Länsstyrelsen
Norrbotten

511-8238-16

NVR ID 2044070

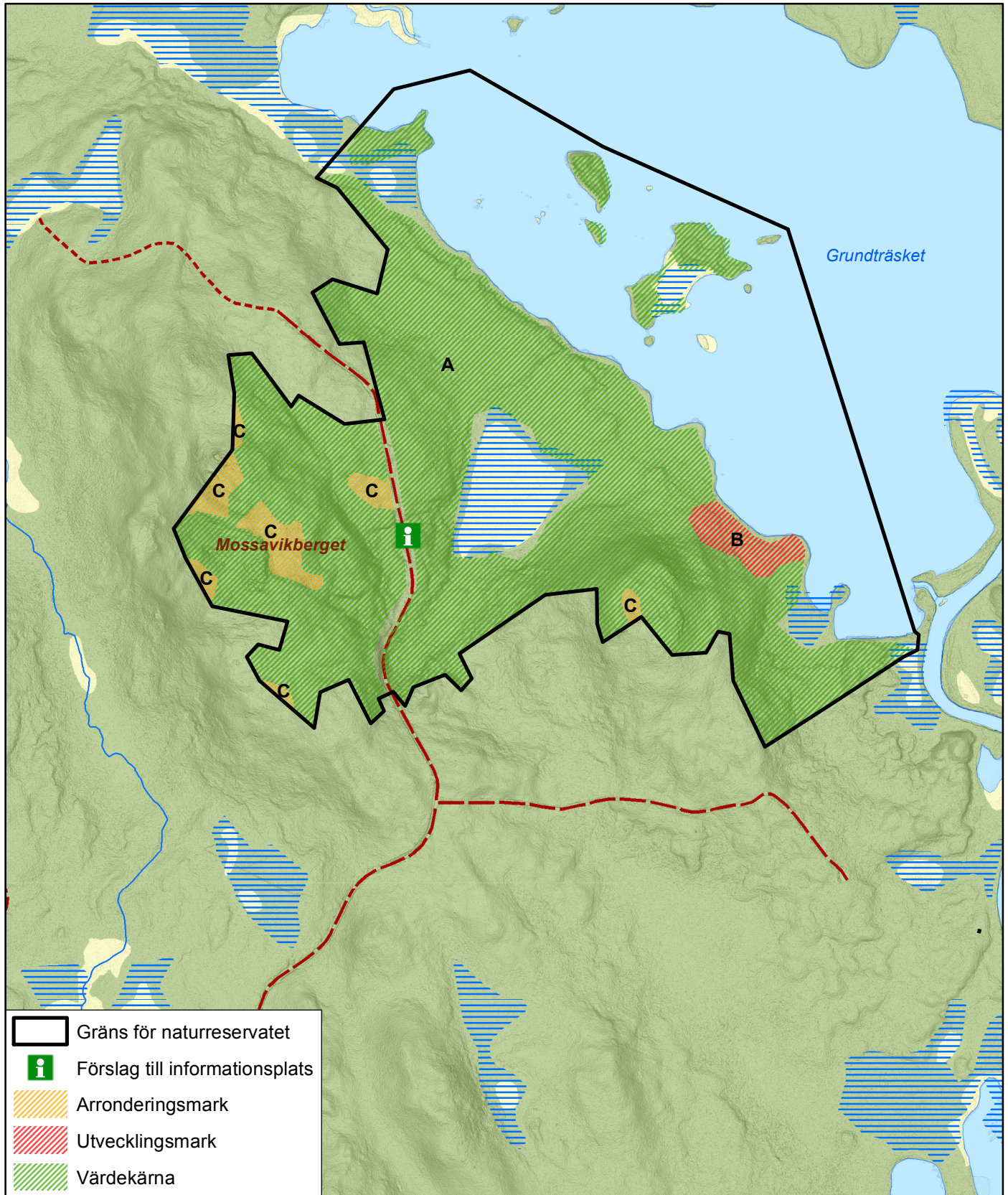
Bilaga B

Naturreservatet Mossavikberget

Skötselområden, skoglig naturvärdesklassning samt information

Area ca 227 ha

Skala 1:15 000



© Länsstyrelsen Norrbotten och © Lantmäteriet

0 500 1 000 1 500 2 000 Meter

