



Skötselplan för Orrkojgölarnas domänreservat

Skötselplan för Orrkojgölarnas domänreservat

Skötselplanen gäller utan tidsbegränsning. En översyn bör göras senast inom 10 år för att bedöma behovet av revidering. Skötselplanen har upprättats av Länsstyrelsen 2016 och ersätter tidigare skötselplan från 1998. Planförfattare har varit Jens Johannesson.

Foto framsida: Lilla Orrkojgölen 2011-09-27. Fotograf: Jens Johannesson



Arbetet med skötselplanen är en del i projektet Life Taiga

Innehållsförteckning

A. ALLMÄN BESKRIVNING	4
1. Administrativa data om naturreservatet	4
2. Syfte, föreskrifter och skäl för beslut	5
3. Översiktlig beskrivning av befintliga förhållanden	5
3.1 Naturbeskrivning	5
3.2 Historisk och nuvarande markanvändning	6
3.3 Områdets bevarandevärden	7
3.4 Natura 2000	9
3.5 Källuppgifter	18
B. PLANDEL	19
1 Syfte med naturreservatet	19
2 Disposition och skötsel av mark	19
2.1 Skötselområden	19
2.2 Sammanfattning och prioritering av planerade skötselåtgärder	27
2.3 Jakt	27
2.4 Utmärkning av reservatets gräns	27
3. Tillsyn	28
4. Dokumentation och uppföljning	28
4.1. Inventeringar	28
4.2. Uppföljning	28
5. Finansiering av naturvårdsförvaltningen	28
5.1 Finansiering av naturvårdsförvaltningen	28
6. Kartor	29

A. ALLMÄN BESKRIVNING

1. Administrativa data om naturreservatet

Reservatets namn:	Orrkojgölarnas domänreservat	
NVR nr:	2001442	
Beslutsdatum:	1998-02-11	
Län:	Östergötland	
Kommun:	Norrköping	
Areal:	57,4 ha	
	Land:	53,4 ha
	Vatten:	3,7 ha
	Produktiv skog:	35 ha
Naturtyper (N2000):	Västlig taiga (Natura 2000 kod: 9010)	16 ha
	Skogbevuxen myr (91D0)	13,3 ha
	Dystrofa sjöar och småvatten (3160)	3,6 ha
	Öppen myr (7140)	6 ha
Prioriterade bevarandevärden:		
Naturtyper	Tallskog, barrblandskog.	
Arter/grupper	Skogsfåglar.	
Strukturer/funktioner	Gammal tall, gammal gran, död ved, våtmark, sumpskog.	
Kulturmiljöer	-	
Friluftsliv	Vandring, motion, naturupplevelse.	
Övrigt:		
Fastighet/markägare:	Sveaskog, området är ett f.d domänreservat inom gamla Domänverket.	
Förvaltare:	Länsstyrelsen Östergötland	
Lägesbeskrivning:	Strax norr om Svärtinge i Norrköpings kommun.	
Vägbeskrivning:	Från Svärtinge (Ringstad) kör mot Sjögesätter och Risten, därefter mot Getsjötorp. Från denna väg skyltat österut där du även når Stockgölens naturreservat.	

2. Syfte, föreskrifter och skäl för beslut

Se reservatsbeslutet.

3. Översiktlig beskrivning av befintliga förhållanden



Karta 1. Översiktskarta, Orrkojgölarna ligger ca 3 km norr om Svärtinge.

3.1 Naturbeskrivning

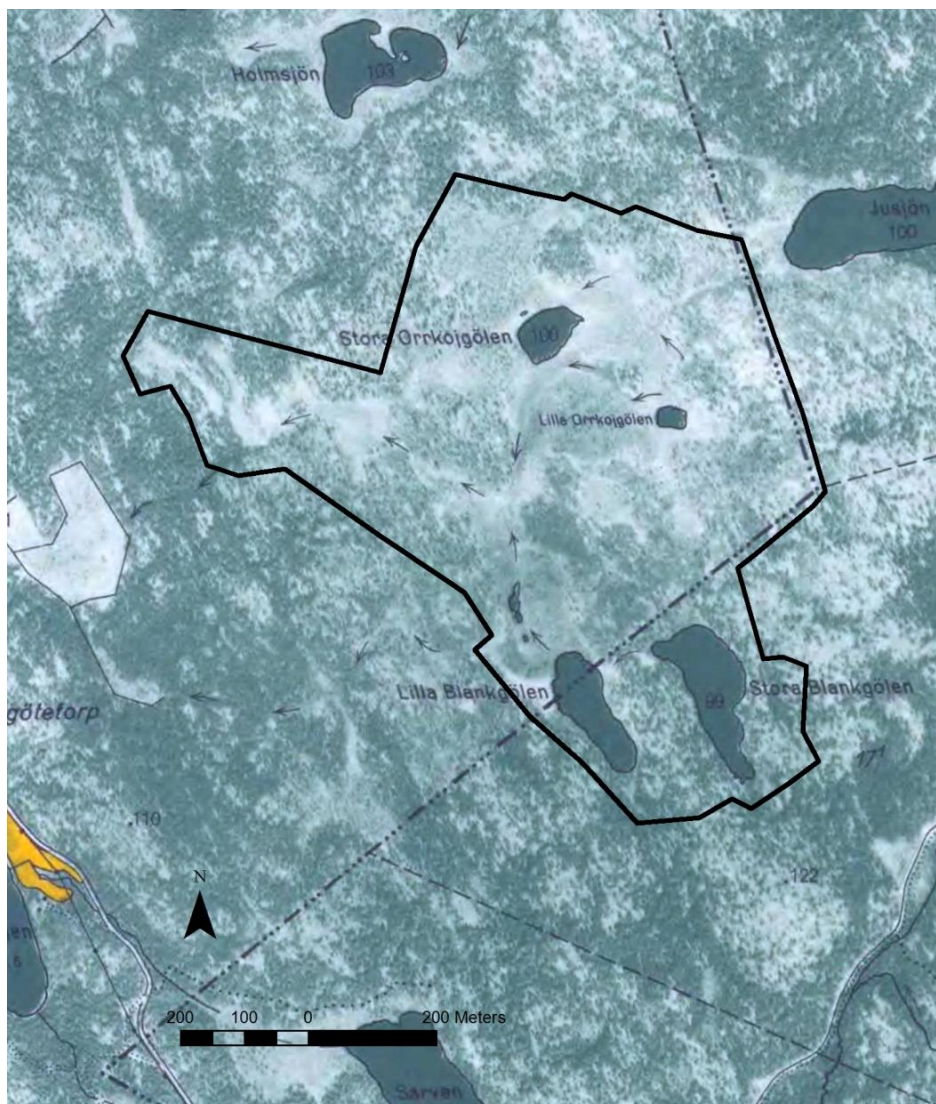
Tre kilometer norr om Svärtinge ligger några små gölar omgivna av ett myrkomplex med tallrismossar och kärr. Det är Orrkojgölarnas domänreservat som är en del av norra Östergötlands sprickdalslandskap. Reservatet är svagt kuperat med en del mer sluttande partier med hållmarkstallskog utmed den östra sidan. De orörda myrmarkerna består av svagt välvda mosseytor och plana kärr. Myrmarkerna täcker knappt halva arealen av reservatet. Stora delar av våtmarken är bevuxen med tallskog men helt öppna ytor finns också. Flera gölar finns, till

exempel Stora och Lilla Orrkojögölen som området uppkallats efter samt Stora och Lilla Blankgölen. De senare med mycket klart vatten.

På fastmarken inom naturreservatet växer mestadels tallskog, bitvis med stort inslag av hållmarker. Tallskogen är i delar av reservatet medelålders och ganska likåldrig men avsnitt med äldre tallskog finns på ca 16 hektar och i övrigt ett inslag av gammeltallar i något yngre skog, bland annat längs östra sidan. Enstaka björkar växer i tallskogen. Död ved förekommer här och var i mindre mängder. På marken dominerar renlavor och risvegetation med bl a ljung. I söder finns mer omväxlande blandskog i en mer blockig och småkuperad terräng. I blandskogen växer tall, gran och björk. Fältskiktet består av olika ris bla blåbär och i bottenskiktet växer olika mossor som t ex husmossa och väggmossa.

3.2 Historisk och nuvarande markanvändning

Myrområdet avsattes som domänreservat 1947 och är idag skyddat som naturreservat. Området ingår även i det Europeiska nätverket för skyddsvärd natur, Natura 2000. Sveaskog är alltså ägare till marken.



Karta 2. Av ekonomiska kartan från 1940-talet framgår att stora delar av områdena norr om Blankgölen var uthuggna med endast skärmträd kvar. Dessa träd är lätta att identifiera än idag som det äldre skikt av överståndare som ännu står kvar. Kartan visar även avrinningen som sker västerut.

Av äldre kartor kan även utläsas en del namn. Orrkojgölarna hette på häradskartan från 1870-talet "Öjköjgölarna" och den lilla vattensamlingen nordväst om Lilla Blankgölen bar namnet Oxhålet.

3.3 Områdets bevarandevärden

3.3.1 Biologiska bevarandevärden

Området är rikt på tallbevuxna myrholmar och uddar. I den södra delen är skogen ganska gammal med över hundraåriga träd. I övrigt är skogen på fastmarken drygt femtioårig, självgallrande och ganska tät men spridda gammeltallar förekommer bl.a i östra kanten. Kärren är delvis mycket blöta och bevuxna med vattenklöver, ängsull och pors. Gölarna kantas av gungflyn med bl a vitag, dystarr och tranbär. Till fågelfaunan i området hör bl. a järpe, tjäder, orre och skogssnäppa. Djurlivet är typiskt för trakten med älg, rådjur och hare mm. Fågellivet och svampfloran är till viss del undersökta medan mossor, lavar och insekter är mindre väl kända. Viss inventering av trollsländor har gjorts. Se även tabell 1.

Tabell 1. Artlista i urval (Källa: Artportalen 2016)

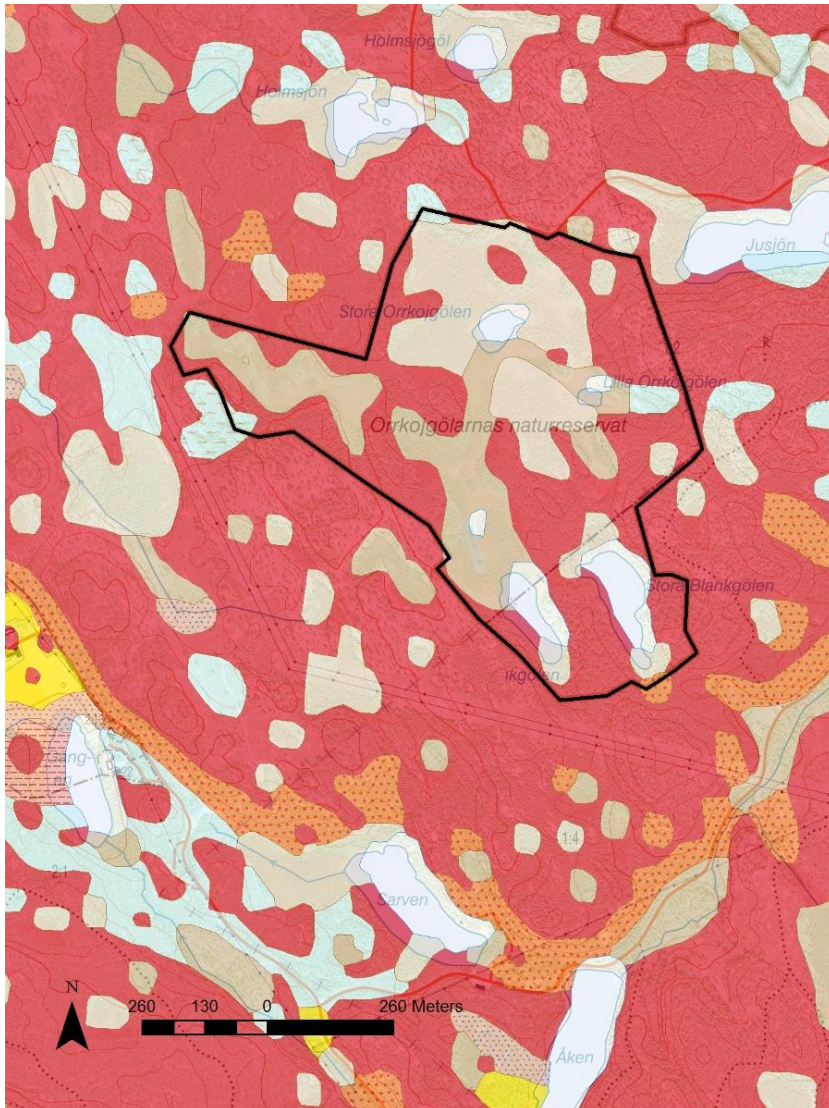
Fåglar	Gröngöling
Orre	Spillkråka
Tjäder	Större hackspett
Järpe (äldre observation)	<u>Svampar</u>
Nattskärria	Svartvit taggsvamp
Duvhök	Goliatmusseron
Trana	Motaggsvamp
Sparvuggla (äldre observation)	Tallriskä
Skogssnäppa	Skrovlig taggsvamp



Bild 1. Lavrik tallskog nordväst om Stora Blankgölen. Jorddjupet är enligt jordartskartan tunnare än 30 cm även om berget sällan går i dagen.

3.3.2 Geologiska bevarandevärden

Berggrunden i området består av felsisk metavulkanit som är en gnejsig bergart, glimmerrik och ådergnejsomvandlad. Berg i dagen är allmänt förekommande liksom på stora ytor i trakten. Det finns dock ofta tunna lager av morän där jordartskartan visar berg i dagen men dessa är då i regel under 30 cm mäktighet. Ett litet avsnitt morän med större mäktighet finns i sänkan öster om Lilla Orrkojön. I övrigt består jordarterna mest av kärr- och mossetorv.



Karta 3. Digitala jordartskartan 1:50 000, SGU.

3.3.3 Kulturhistoriska bevarandevärden

Det finns inga registrerade lämningar. Invid den närbelägna Jusjön finns flera lämningar från stenålder vilket kan innebära att lämningar från denna tid också kan förekomma inom naturreservatet. Eventuella fasta fornlämningar som påträffas skyddas av kulturminneslagen (KML).

3.3.4 Intressen för friluftslivet

Området ligger relativt nära Svärtinge samhälle. Här finns en rundslinga att vandra som utgår från parkeringen på norra sidan. Det finns även fler stigar som passerar områdets södra kant. Det är nära till kortfiskesjöarna Sarven och Åken.

3.4 Natura 2000

Områdestyp; status:

Orrkojölarnas domänreservat (SE0230154) utgör både SPA (särskilt skyddsområde) och SAC-område (särskilt bevarandeområde) utpekade enligt Fågel- och Art- & habitatdirektiven. Natura 2000 området är regeringsgodkänt, marken ägs av Sveaskog men förvaltas av Länsstyrelsen Östergötland genom Orrkojölarnas domänreservat (naturreservat). Delar av området omfattas av strandskydd. Natura 2000-områdets gräns kommer att justeras när nästa tillfälle ges så att den stämmer överens med naturreservatet.

Tabell 1. Ingående naturtyper enligt art- och habitatdirektivet:

Habitatkod	Benämning	Fastställd areal (ha)
7140	Öppna svagt välvda mossar, fattiga och intermediära kärr och gungflyn	6
9010	*Västlig taiga	16
91D0	*Skogbevuxen myr	13,3
3160	Dystrofa sjöar och småvatten	3,6
Summa habitat		38,9

Ingående arter enligt fågeldirektivet

Nattskärre	<i>Caprimulgus europaeus</i>
Orre	<i>Tetrao tetrix tetrix</i>
Sparvuggla	<i>Glaucidium passerinum</i>
Spillkråka	<i>Dryocopus martius</i>
Tjäder	<i>Tetrao urogallus</i>

Bevarandeplan

Till varje Natura 2000-område ska det finnas en bevarandeplan. Bevarandeplanen för Orrkojölarna är från 2016 infogad i skötselplanen för naturreservatet. Den ger en beskrivning av området och dess naturvärden, vad som kan skada eller påverka naturvärdena samt vad som krävs för att de ska finnas kvar. Planen ska också underlätta vid tillståndsprövningar enligt miljöbalken. Bevarandeplaner utarbetas och fastställs av Länsstyrelsen som även är ytterst ansvarig för att målsättningen med området uppfylls. När bevarandeplanen ändras medför det att den måste fastställas på nytt. Markägare och andra berörda ges då nytt tillfälle att lämna synpunkter om ändringarna är av betydelse.

Tillståndsplikt och samråd

För att inte skada Natura 2000-områdenas värden krävs tillstånd för verksamheter eller åtgärder som på ett betydande sätt kan påverka miljön i ett Natura 2000-område. Det gäller även åtgärder utanför Natura 2000-området (regleras av miljöbalken). Då det kan vara svårt att avgöra vilka åtgärder som kan påverka naturvärdena i ett område bör man samråda med länsstyrelsen innan man påbörjar en åtgärd. Om det rör sig om en skogsbruksåtgärd ska istället samråd hållas med Skogsstyrelsen innan en åtgärd påbörjas.

Bevarandesyfte

Syftet med Natura 2000-området är att de naturtyper och arter som finns i området (se

förteckningen) ska bevaras långsiktigt. Varje naturtyp och art ska bidra till att upprätthålla gynnsam bevarandestatus inom sin biogeografiska region. Det här området utgör därför en viktig del i det ekologiska nätverk av områden som Natura 2000 bygger på.

Beskrivning

Orrkojgölarna är anmält till nätverket Natura 2000 enligt både art- och habitatdirektivet samt fågeldirektivet. Området är beläget i Norrköpings kommun och är sedan 1998 naturreservat. Området var tidigare domänreservat på initiativ av markägaren Domänverket (nu Sveaskog). Av den anledningen har området fått behålla namnet ”domänreservat” även om det formellt är ett naturreservat.

Orrkojgölarnas domänreservat är svagt kuperat med en del mer sluttande partier med hållmarkstallskog utmed den östra sidan. På fastmarken inom naturreservatet växer mestadels tallskog, bitvis med stort inslag av hållmarker. Tallskogen är i delar av reservatet medelålders och ganska likåldrig men avsnitt med äldre tallskog finns på ca 16 hektar och i övrigt ett inslag av gammeltallar i något yngre skog, bland annat längs östra sidan. De orörda myrmarkerna består av svagt välvda mosseytor och plana kärr. Myrmarkerna täcker knappt halva arealen av reservatet. Stora delar av våtmarken är bevuxen med tallskog men helt öppna ytor finns också. Flera gölar finns, till exempel Stora och Lilla Orrkojgölen som området uppkallats efter samt Stora och Lilla Blankgölen.

Bevarandemål och uppföljning

Exempel på bevarandemål beskrivs under respektive naturtyp/skötselområde respektive art. De i bevarandeplanen angivna målen ska följas upp. Bevarandemålen följs upp med olika tidsintervall beroende på vilken naturtyp eller art som berörs. Naturtyper som inte kräver skötsel följs upp stickprovsvis med glesa tidsintervall liksom arter som förekommer på många lokaler eller som inte är hotade i så hög grad. Områden som vid basinventeringen inte konstateras ha gynnsam bevarandestatus följs upp regelbundet tills gynnsam bevarandestatus uppnåts. Samtliga områden ska följas upp om de innehåller arter och naturtyper som är sällsynta, särskilt viktiga för biologisk mångfald eller kräver regelbunden skötsel.

Påverkan/hotbild för områdets naturtyper (avser antingen området som sådant eller läget nationellt eller på landskapsnivå).

Tänkbara hot mot områdets skogar:

- markberedning och dikning i anslutning till objektet kan medföra att hydrologin förändras.
- bristen på död ved, gamla träd och brandfält i skogslandskapet leder till en utarmning av artstocken och utdöendet av arter ligger inte i fas med den kvarvarande arealen. Mycket tyder på att flera arter (västlig taiga nationellt) endast lever kvar i restpopulationer som riskerar att dö ut inom en snar framtid. Ev kan tillskott av död ved ske genom avdödande och fällning av enstaka träd. Även vedhuggning kan vara negativt.
- brist på bränder ger minskad mängd nybränd ved och mark, som är ett hot mot många brandberoende arter, samt kan ge en tillväxt av humuslagret med efterföljande vegetationsförändringar och ökade risker vid naturliga bränder.

Tänkbara hot från friluftslivet:

- slitage av besökare. Risken för omfattande slitage bedöms som liten, en vandringsled kanaliserar besökare.

Tänkbara hot mot vattenmiljöerna:

- markberedning och dikning i anslutning till objektet kan påverka vattenmiljön.
- surt nedfall.

Tänkbara hot mot våtmarker:

- tillkommande och existerande ingrepp i form av dikning och andra markavvattnande åtgärder.
- ingrepp i närliggande våtmarks- eller fastmarksmiljöer.
- smygande igenväxning till följd av tidigare dikning.
- ökad våtdeposition av kväve gör att våtmarkers vegetationssammansättning förändras med resultat att antalet vitmossor minskar, och andelen gräs, buskar och träd ökar. På lång sikt kan naturtypen förändras och på sikt övergå till trädklädd myr 9740.
- kalkning av omgivande våtmarker förändrar de fysiska och kemiska förutsättningarna för strandmiljöernas naturligt förekommande arter. Kalkning av naturligt sura tillflöden och sjöar påverkar förutsättningarna för de arter som är anpassade till naturligt sura förhållanden.

Övrigt: förändring av markanvändningen i angränsande områden, exempelvis vägarbete, dikning, bebyggelse, vindkraft och täktverksamhet.

Juridiska förutsättningar

Förutom vad som i övrigt gäller enligt miljöbalken och annan miljölagstiftning krävs tillstånd för att bedriva verksamheter eller vidta åtgärder som på ett betydande sätt kan påverka miljön i ett Natura 2000-område. Tillstånd krävs inte för verksamheter och åtgärder som direkt hänger samman med eller är nödvändiga för skötseln och förvaltningen av det berörda området (7kap 28 a § miljöbalken). Natura 2000-området har ett förhållandevis gott skydd i och med befintligt naturreservat.

Det råder förbud mot markavvattning, (11kap 13-14 §§ miljöbalken och förordningen om vattenverksamhet (1998:1388)). I vissa fall kan det vara lämpligt att lägga igen diken för att förhindra fortsatt markavvattning i våtmarker.

Artskydd genom fridlysning enligt 8 kap. 1-2 §§ miljöbalken och med stöd av 1 d § artskyddsförordningen kan när det bedöms lämpligt användas för vissa av de utpekade naturtypernas arter. Fridlysning bör i första hand användas för arter som är hotade eller särskilt utsatta för insamling.

Beskrivning av ingående arter enligt art- och habitatdirektivet

För utpekade arter är målet att de ska bibehålla eller uppnå en livskraftig stam i sydöstra Sverige. Värdena nedan ska ses som riktvärden för det aktuella natura 2000-området.

Nattskärra *Caprimulgus europaeus*

Beskrivning: Arten behöver tillgång till lämpliga födosöks- och häckningsområden i torra glesa skogar. Den vanligaste häckningsmiljön är gles, luckig tallskog på sandig mark eller hållmarker, och uppskattningsvis finns mer än 90 % av det samlade beståndet i sådana miljöer. Ofta häckar den i sådana skogar i direkt anslutning till små hyggen, gläntor, brandfält eller torra impediment. Nattskärnan livnär sig huvudsakligen på större nattflygande insekter som nattaktiva fjärilar, skalbaggar och tvåvingar. Under födosöket hittar man den i öppna områden som gläntor, över mossar, på kalhyggen, i kraftledningsgator och längs skogsomgärdade vägar. I övervintringsområdet, t.ex. i östra Zimbabwe, uppträder den i flertalet skogstyper, men kanske främst i områden med busksavann. Under häckningen kan födosöken ske uppemot 5 km bort från häckningsplatsen. Nattskärnan är en långdistansflyttare som övervintrar i stora delar av Afrika söder om Sahara.

Bevarandemål: Det bör finnas ett häckande bestånd av nattskärna i hela området söder om den biologiska norrlandsgränsen varav huvuddelen i områden med gles, talldominerad skog. Orrkojgölarnas domänreservat är en del av ett lämpligt landskap för nattskärnan. Det finns dessutom fler skyddade områden i närheten. Åtgärder som naturvårdsbränning och friställning av grova tallar som bibehåller en luckigare skog är exempel på åtgärder som kan gynna arten.

Hotbild/negativ påverkan: Det stora hotet mot nattskärnan är en minskad tillgång på lämpliga häckningsmiljöer. Flera olika faktorer har lett till en kontinuerlig minskning av mängden lämpliga biotoper fr.o.m. 1950-talet. Den storskaliga nedläggningen av jordbruken i södra Sveriges skogs- och mellanbygder har lett till ett betydligt mer slutet landskap. Allt tätare skog, i kombination med en storskalig övergång från tall till gran i södra Sverige har minskat mängden lämpliga häckningsplatser i skogsmiljö. Arten födosöker ofta vid, och vilar ofta på, vägar och kan därför lätt kollidera med bilar.

Bevarandeåtgärder: Nattskärnan häckar i södra och mellersta Sverige, i huvudsak söder om den biologiska norrlandsgränsen. Bestånd finns främst i områden med gles, talldominerad skog. Det svenska beståndet har uppskattats till 2 500–3 200 par, vilket motsvarar cirka 1 % av det europeiska beståndet på ungefär 250 000 par. Det saknas data som beskriver beståndsutvecklingen i Sverige under det senaste seklet. En allmän uppfattning är dock att arten är på kraftig tillbakagång sedan mitten av 1900-talet. En jämförelse med trädlärkan, som i mångt och mycket häckar i samma miljöer, och en allmän bedömning av landskaps- och biotoputvecklingen under den aktuella perioden, pekar entydigt på att nattskärnan minskar kraftigt. Nattskärnan är rödlistad i kategorin Sårbar (VU) i Sverige. BirdLife International listar nattskärnan som ”Declining” i Europa och menar att det är angeläget att Europa tar ett ansvar för artens bevarande. Arten är placerad i SPEC kategori 2, vilket innebär att dess utbredning är koncentrerad till Europa, och att den har en otillfredsställande bevarandestatus inom regionen.

Bevarandestatus: Nattskärnan är fredad (3 § i jaktlagen (1987:259)). Fredningen gäller också dess ägg och bon. Enligt 1 a § Artskyddsförordningen är det förbjudet att avsiktligt störa fåglarna, särskilt under deras parnings-, uppfödning-, övervintrings- och flyttperioder. Det är även förbjudet att skada eller förstöra djurens fortplantningsområden eller viloplats. Artskyddsförordningen (1998:179) förbjuder import, export och försäljning av levande och döda exemplar av nattskärna, samt förvaring av levande exemplar. (Vissa undantagsregler finns angivna i artskyddsförordningen). Nattskärnan är upptagen i Bilaga II (strikt skyddade djurarter) i

Bernkonventionen (konvention om skydd av europeiska vilda djur och växter samt deras naturliga miljö).

Uppföljning: Fåglar följs främst inom ramen för ”Svensk Häckfågeltaxering”.

Orre *Tetrao tetrix tetrix*

Beskrivning: Orren är de öppna markernas skogshöna och häckar på hedar och mossar samt i tidiga successionsstadier efter kalhyggen och skogsbränder. I skärgårdsmiljö häckar arten på kala skär och öar och i fjälltrakterna kan den gå upp i fjällbjörkskogen. Liksom hos övriga skogshöns är god tillgång på insekter mycket viktig för kycklingarnas överlevnad. Björkknoppar är en viktig diet under vinterhalvåret. Under sommarhalvåret är dieten mer varierad, men vegetabilier dominerar, bl.a. är blåbärsblom en viktig komponent. Arten är en stannfågel och rör sig normalt inom ett hemområde i storleksordningen 25 till 75 km².

Bevarandemål: Målsättningen nationellt sett bör vara ett livskraftigt bestånd och att arten inte försvinner som reproducerande från något län. Orrkojgölarna utgör inte ensamt ett avgörande område för orren men utgör en representativ och värdefull del av Kolmårdsterrängen.

Hotbild/negativ påverkan:

Under 1800-talet förekom orren tämligen allmänt på de stora ljunghedar som då fanns i södra Sverige. I takt med att skogsarealen ökat och ljunghedarna försvunnit har orren minskat i flera områden. Negativt för orren har även varit försvinnandet av skogsbetet, genom att skogen blivit allt tätare och därigenom allt sämre som födosökmiljö. De stora brandfält med efterföljande lövuppslag som förr med regelbundna intervall skapades i den boreala zonen, och som var mycket gynnsamt habitat för orren, saknas numera nästan helt eftersom naturliga bränder som regel snabbt blir släckta. I viss mån har orren erhållit en ersättningsbiotop i det storskaliga kalhyggesbruket, men med den inskränkningen att det efterföljande lövuppslaget som regel röjs och gallras bort och ersätts med barrträd. Totalt sett finns inte något hot mot artens fortlevnad i Sverige. En bidragande orsak till att orren ändå får allt svårare att upprätthålla starka bestånd är att småjordbruken i skogsbygderna läggs ned och skogsplanteras i en mycket stor omfattning.

Bevarandeåtgärder: Orren får jagas på de tider som anges i bilaga 1 till jaktförordningen (1987:905) Övriga tider på året är den fredad (3 § i jaktlagen (1987:259)). Fredningen gäller också dess ägg och bon. Enligt 1 a § Artskyddsförordningen är det förbjudet att avsiktligt störa fåglarna, särskilt under deras parnings-, uppfödning-, övervintrings- och flyttperioder. Det är även förbjudet att skada eller förstöra djurens fortplantningsområden eller viloplats. Artskyddsförordningen (1998:179) förbjuder import, export och försäljning av levande och döda exemplar av orre som är olagligt fångade eller olagligt dödade i Sverige. Där förbjuds också förvaringen av levande exemplar. (Vissa undantagsregler finns angivna i artskyddsförordningen). Orren är upptagen i Bilaga III i Bernkonventionen (konvention om skydd av europeiska vilda djur och växter samt deras naturliga miljö).

Bevarandestatus: Den svenska populationen har uppskattats till minst 170 000 par (1990-talets mitt). Orren häckar i samtliga län men saknas på Öland där den sista fågeln rapporterades 1969. Många uppgifter från Götaland och Svealand tyder på starkt minskande stammar under 1990-talet. Den svenska andelen av den europeiska populationen (inkl. europeiska Ryssland) är minst 20 %. BirdLife International betecknar orren som Sårbar i Europa. Arten är placerad i SPEC kategori 3, vilket innebär att den globala populationen inte är koncentrerad till Europa men att arten har en otillfredsstillande bevarandestatus i området.

Uppföljning: Fåglar följs främst inom ramen för ”Svensk Häckfågeltaxering”.

Sparvuggla *Glaucidium passerinum*

Beskrivning: Fågeln behöver ha tillgång på lämpliga boplatser i form av gamla bohål från större hackspett eller tretåig hackspett. Den optimala häckningsmiljön för arten är gammal, flerskiktad grandominerad blandskog med rik förekomst av grova lövträd (främst asp, björk och al). Sparvugglan är dock flexibel i sitt val av häckningsplats och förekommer likaväl i naturskogsbestånd som i områden med en blandning av rena produktionsbestånd och hyggen, så länge lämpliga boträd finns att tillgå. I södra Sverige hittar man den ofta på gammal, igenväxande inägomark där den häckar i bestånd av äldre asp. Tillgång på lämplig föda i form av gnagare och småfåglar. Sparvugglan är i huvudsak en stannfågel. Vissa vintrar sker mer omfattande rörelser söderut. Arten jagar över arealer i storleksordningen 1,5 km².

Bevarandemål: Målsättningen bör vara att det skall finnas förutsättningar för ett häckande bestånd av sparvuggla i hela landet nedanför fjällkedjan, huvuddelen i de södra och mellersta delarna av landet.

Hotbild/negativ påverkan:

Eftersom sparvugglan är mycket flexibel i sitt boplatssval är det av allt att döma förekomsten av lämpliga bohål som är den mest begränsande faktorn. Det är viktigt att alla hålträd sparas.

Bevarandeåtgärder: Sparvugglan är fredad (3 § i jaktlagen (1987:259)). Fredningen gäller också dess ägg och bon. Enligt 1 a § Artskyddsförordningen är det förbjudet att avsiktligt störa fåglarna, särskilt under deras parnings-, uppfödning-, övervintrings- och flyttningsperioder. Det är även förbjudet att skada eller förstöra djurens fortplantningsområden eller viloplats. I rådets förordning (EG) nr 338/97 regleras import och export samt försäljning av levande och döda exemplar av sparvuggla. Sådan import och export samt försäljning får endast ske efter tillstånd från Jordbruksverket. Artskyddsförordningen (1998:179) förbjuder förvaring av levande exemplar av sparvuggla. Sparvugglan tillhör Statens vilt (33 § jaktförordningen (1987:905)). Exemplar som omhändertas eller påträffas döda eller dödas tillfaller Staten.

Bevarandestatus: Sparvugglan häckar i samtliga svenska landskap utom på Öland och Gotland. Arten är som vanligast i södra och mellersta Sveriges skogsbygder. Tätheterna avtar norrut och arten är sparsamt till sällsynt förekommande i det inre av Norrland. Det svenska beståndet har beräknats till mellan 12 000 och 16 000 par, vilket utgör bortemot hälften av det samlade europeiska beståndet. Huvuddelen av de europeiska sparvugglorna finns i de norra delarna (Norge, Sverige och Finland). Reliktbestånd finns i bergsskogar i Centraleuropa. Artens beståndsutveckling är i princip helt okänd. Flera tecken tyder dock på att det skett en expansion söderut under den senare delen av 1900-talet. Bird Life International listar sparvugglan som ”Secure” i Europa, men menar att det är angeläget att Europa tar ett ansvar i artens bevarande.

Uppföljning: Andelen biologiskt moget löv i barrskogsdominerade landskapsavsnitt. Sparvugglan är en av många skoglevande arter i södra och mellersta Sverige för vilka vi helt saknar uppgifter om eventuella populationsförändringar. Arten ropar tämligen aktivt under tidiga vårmorgnar och riktade inventeringsinsatser mot sparvuggla, orre, tjäder och hackspettar under mars och april skulle kunna tillföra mycket viktig kunskap om situationen för dessa arter.

Spillkråka *Dryocopus martius*

Beskrivning: Arten behöver tillgång på lämplig föda i form av vedlevande insekter och myror. Den födosöker ofta lågt i träd och på stubbar m.m. Den behöver även tillgång på lämpliga häckningsplatser, främst i form av grov asp, tall eller bok. I södra och mellersta Sverige råder ingen uttalad brist på lämpliga häckningsträd, däremot kan tillräckligt grova stammar saknas i stora delar av Norrland där skogsbruket är mera intensivt och tillväxten sämre. För att spillkråkan skall häcka måste stamdiametern i brösthöjd överstiga 30 cm för asp och 40 cm för tall. Spillkråkan är något av en nyckelart i boreala och boreonemorala skogsekosystem genom att den årligen producerar ett stort antal bohål lämpliga för större hålhäckande fåglar och däggdjur som ej själva förmår mejsla ut sitt bo. Spillkråkan är en stannfågel som under sommarhalvåret i södra Sverige födosöker över arealer i storleksordningen 100 - 1 000 ha. Vintertid rör sig arten över större områden.

Bevarandemål: Målsättningen är att det skall finnas ett häckande bestånd av spillkråka i hela landet nedanför fjällkedjan.

Hotbild/negativ påverkan:

- Det största hotet mot spillkråkan är skogsbruket och näringsens allt större krav på skogsråvara. Minskad lövandel, ökad granandel och mera homogena bestånd i södra och mellersta Sverige missgynnar arten.
- Minskad medelålder i bestånden i intensivt brukade trakter gör att tillgången på lämpliga boträd minskar.
- Eftersom spillkråkan i stor utsträckning livnär sig på hästmyror missgynnas den med största säkerhet av stubbrytning och GROT-uttag.

Bevarandeåtgärder: Det ska finnas tillgång på lämplig föda i form av vedlevande insekter och myror samt tillgång till lämpliga häckningsplatser, främst i form av grov asp eller tall. Spillkråkan är fredad (3 § i jaktlagen (1987:259)). Fredningen gäller också dess ägg och bon. Enligt 1 a § Artskyddsförordningen är det förbjudet att avsiktligt störa fåglarna, särskilt under deras parnings-, uppfödning-, övervintrings- och flyttningsperioder. Det är även förbjudet att skada eller förstöra djurens fortplantningsområden eller viloplatser. Artskyddsförordningen (1998:179) förbjuder import, export och försäljning av levande och döda exemplar av spillkråka, samt förvaring av levande exemplar. (Vissa undantagsregler finns angivna i artskyddsförordningen).

Bevarandestatus: Spillkråkan häckar i samtliga svenska län, dock fåtaligt i Norrlands inland. Det svenska beståndet uppskattas till i storleksordningen 20 000-30 000 par. Detta motsvarar ungefär 10 % av det samlade europeiska beståndet på 200 000-265 000 par. Beståndet i södra Sverige förefaller vara tämligen stabilt. Utvecklingen i Norrlands inland är mera osäker, främst beroende på de låga tätheterna och att inventeringsunderlaget är väl litet. BirdLife International listar spillkråkan som "Secure" i Europa, men menar att det är angeläget att Europa tar ett ansvar i artens bevarande.

Uppföljning: I södra Sverige täcks spillkråkans beståndsutveckling in väl, såväl genom Vinterfågelräkningen som svensk Häckfågeltaxering. Det är viktigt att tillräckligt med medel skjuts till för att kunna upprätthålla detta sedan drygt 25 år löpande inventeringsprogram. Spillkråkan tillhör en grupp av fågelarter som har en betydande del av sin utbredning förlagt till Norrlands skogsland. Populationsutveckling och populationsstorlek för denna del av beståndet är i princip helt okänd. Det är mycket viktigt att man från centralt håll tar ett helhetsgrepp på fågelfaunan i de inre delarna av Norrland. Detta bör ske inom ramen för Svensk Häckfågeltaxering, företrädesvis genom att man skjuter till medel så att så många som möjligt av de standarddruttr

som finns i norra Sverige inventeras årligen. Standardrutterna ingår i ett standardiserat program med rutiner och resurser för kontinuerlig utvärdering av förändringar i fågelfaunan i hela landet, vilket innebär att man med en mycket liten ekonomisk insats kan nå mycket långt när det gäller övervakningen av inte bara spillkråkan utan fågelfaunan i sin helhet.

Tjäder *Tetrao urogallus*

Beskrivning: Tjädern kräver större sammanhängande skogsområden för att den skall finnas i livskraftiga bestånd. I dessa måste ett flertal villkor vara uppfyllda. Således kräver arten vintertid förekomst av äldre successionsfaser av talldominerade skogar (äter tallbarr och tallskott), medan den sommartid påträffas i mycket varierande marker, allt från gammal bärrik skog (bl.a. är blåbärsris viktigt) som till nyupptagna hyggen. Förekomsten av våtmarker är en mycket betydelsefull faktor, då hönan under den tidiga våren till stor del livnär sig på späda skott av tuvull. Tillgången på proteinrika blad, blommor och frön bestämmer till stor del hönans möjlighet att producera ägg. Våtmarker är dessutom en viktig biotop för kycklingarna, som under de första levnadsveckorna livnär sig på insekter. Sammanfattningsvis kan sägas att tjädern kräver stora sammanhängande skogsområden som innehåller en stor variation ifråga om successionsstadier och våtmarker (sumpskog, kärr och myr). Dessutom är arten starkt traditionsbunden till speciella lekplatser. Tjädern är en stannfågel. Arten rör sig normalt inom ett område i storleksordningen 25 km².

Bevarandemål: Målsättningen är att bevara livskraftiga bestånd i samtliga svenska landskap (utom Gotland). Under de senaste 30 åren anses antalet tjädrar vara stabilt i Sverige. Beståndet uppskattades år 2008 till cirka 350 000 par, enligt boken *Fåglarna i Sverige - antal och förekomst*. Orrkojgölarna utgör inte ensamt ett avgörande område för orren men utgör en representativ och värdefull del av Kolmårdsterrängen.

Hotbild/negativ påverkan: Tjädern missgynnas liksom orren av täta barrföryngringar (i synnerhet gran) och utdikning av våtmarker. Ett allt större graninslag i tidigare talldominerad skog är negativt om granen börjar ta över. Minskad andel skog över ca 60 år är också negativt. Se vidare nedan under ”Bevarandestatus”.

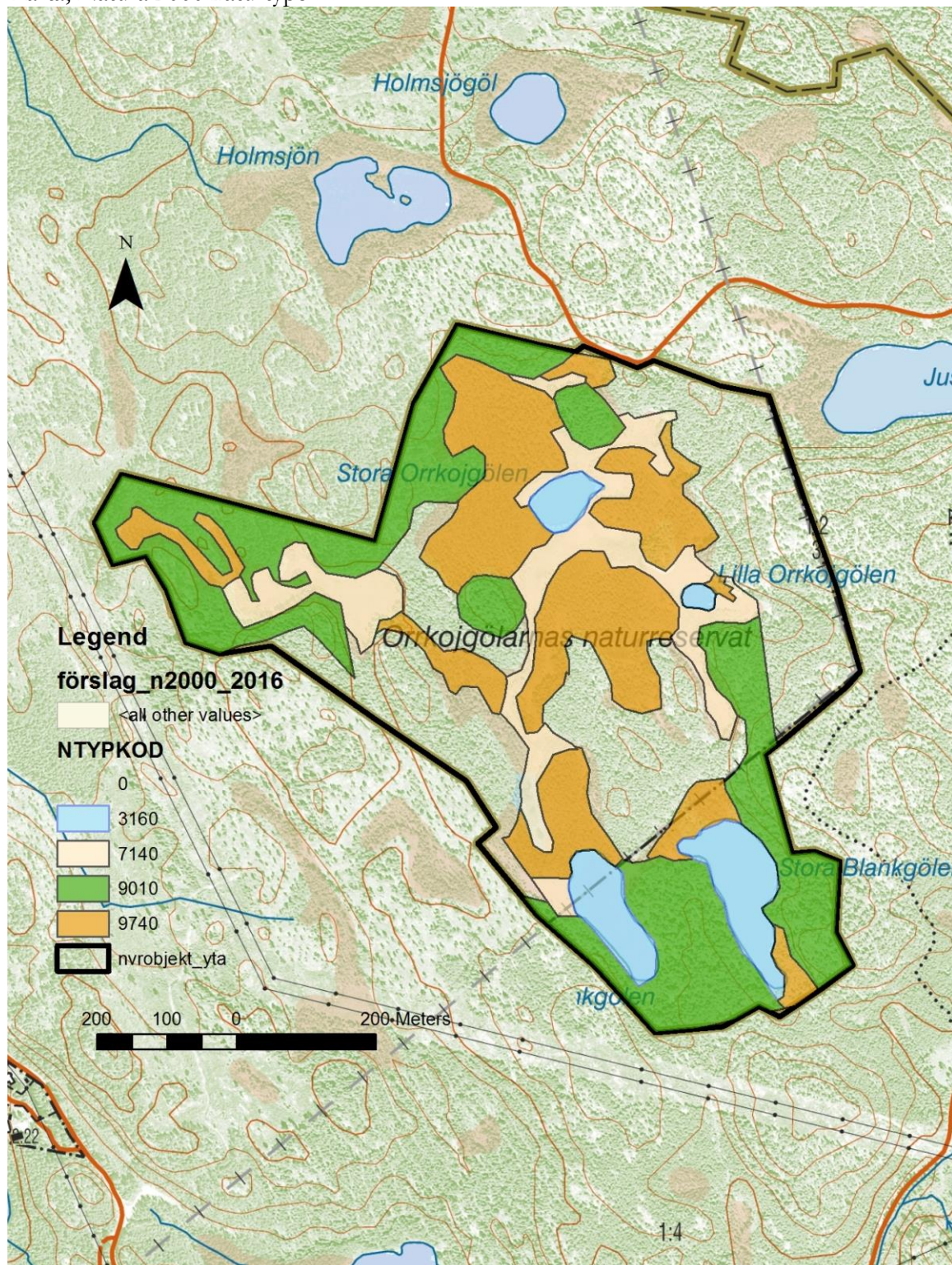
Bevarandeåtgärder: Tjädern får ej jagas inom Orrkojgölarnas domänreservat. Enligt 1 a § Artskyddsförordningen är det förbjudet att avsiktligt störa fåglarna, särskilt under deras parnings-, uppfödning-, övervintrings- och flyttperioder. Det är även förbjudet att skada eller förstöra djurens fortplantningsområden eller viloplats. Artskyddsförordningen (1998:179) förbjuder import, export och försäljning av levande och döda exemplar av tjäder som är olagligt fångade eller olagligt dödade i Sverige. Där förbjuds också förvaringen av levande exemplar. (Vissa undantagsregler finns angivna i artskyddsförordningen). Tjädern är upptagen i Bilaga II i Bernkonventionen (konvention om skydd av europeiska vilda djur och växter samt deras naturliga miljö).

Bevarandestatus: Tjädern häckar i samtliga län utom Gotland. På norra Öland försvann de sista tjädrarna under 1980-talet. Det svenska stammen utgör ca 10% av det europeiska beståndet (inkl. europeiska Ryssland). Svenska Jägareförbundet skriver: Tjäderns förekomst och populations-täthet har påverkats negativt av det moderna skogsbruket. Avverkningar med hyggen över omfattande områden (s k trakthyggesbruk) har kraftigt reducerat livsmiljöerna och gjort många spelplatser olämpliga. Den nya skog som planterats i stora delar av Sydsverige erbjuder sällan någon ersättning. Den innehåller i alltför hög utsträckning gran, och är dessutom för tätt planterad för att tillåta det ljusinsläpp som krävs för en rik markvegetation. Däremot finns det många observationer från ungskogar i mer nordliga delar av landet som antyder att 30-40 åriga bestånd med bärris numera har en god tjädertillgång.

Orrkojölarnas domänreservat

Uppföljning: Fåglar följs främst inom ramen för "Svensk Häckfågeltaxering".

Karta, Natura 2000 naturtyper



Karta 4. Natura 2000-områdets gräns avser att justeras när nästa tillfälle ges så att den stämmer överens med naturreservatet. Se även bilaga 6 Kartor.

3.5 Källuppgifter

Naturvårdsprogram, objekt nr 116 (klass 1), Norrköpings kommun 2008.

Jordartskartan serie Ae29 Katrineholm SV, SGU.

Berggrundskartan serie Af 116 Katrineholm SV, SGU.

Skötselplan Orrkojölarnas domänreservat, 1996. Länsstyrelsen.

B. PLANDEL

1 Syfte med naturreservatet

Syftet med reservatet är att bevara biologisk mångfald och värdefulla naturmiljöer. Områdets tallskog, som delvis är av brandpräglad karaktär, och andra ingående naturmiljöer som sumpskog och övrig barrnaturskog samt området orörda karaktär med dess ekosystem och biologiska mångfald ska bevaras. Syftet är också att inom ramen för bevarandet av biologisk mångfald och naturmiljöer tillgodose behovet av områden för friluftslivet.

Syftet ska uppnås genom att skogsmarken med dess flora och fauna utvecklas fritt men de delar av skogsmarken som är präglade av brand bör brännas i lämpliga intervall. I avvaktan på naturvårdsbränning kan brandefterliknande åtgärder som friställning av enstaka tallar eller grupper av tallar samt skapande av enstaka grupper av död tallved bli aktuellt. Åtgärder vidtas för att underlätta allmänhetens friluftsliv.

2 Disposition och skötsel av mark

Naturreservatet ska i huvudsak lämnas orört med syftet att bevara området särpräglade natur med dess flora och fauna. Naturvårdsbränning och friställning av enstaka tallar kan bli aktuellt. Fornlämningar och/eller kulturhistoriska lämningar i reservatet ska skötas på ett sådant sätt att lämningen bevaras utan att naturvärden skadas.

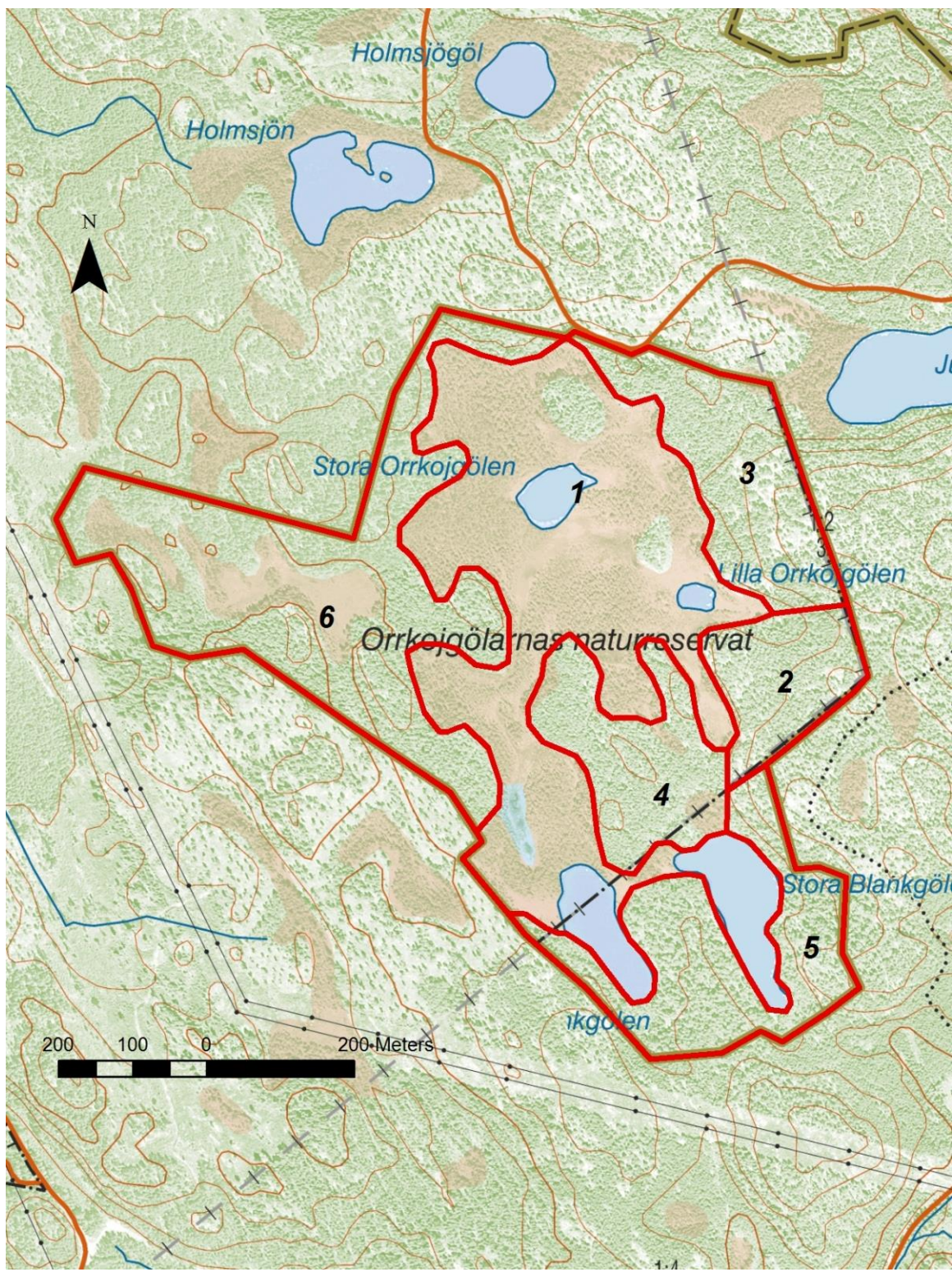
2.1 Skötselområden

Reservatet är indelat i 7 skötselområden. I tallskogsmiljöer är naturvårdsbränning en möjlig åtgärd även där fri utveckling föreslås nedan i syfte att behålla en ljus och varm tallskogsmiljö även på lång sikt;

- 1) Våtmarker och vatten.
- 2) Tallskog medelålders, friställning av överståndare i övrigt fri utveckling.
- 3) Tallskog yngre, friställning av en del tallar.
- 4) Tallskog medelålders, naturvårdsbränning.
- 5) Tallskog äldre, fri utveckling.
- 6) Mosaik av äldre barrskog och myrmarker, fri utveckling. Friställning av enstaka tallar.
- 7) Anordningar för friluftslivet (parkering, skylt, ev vandringsled etc).

Se vidare under respektive skötselområde.

Orrkojölarnas domänreservat



Karta 5. Skötselområden.

1) Orrkojölarnas våtmarker och sjöar

Areal: 21 ha

Naturtyp enligt Natura 2000: 7140, 3160, 91D0

Målnaturtyp: 7140, 3160, 91D0

Beskrivning

Kärren kring Orrkojölarna är delvis mycket blöta och be vuxna med vattenklöver, ängsull och pors. Gölarna kantas av gungflyn med bl a vitag, dystarr och tranbär. Orrkojölarna är typiska humösa myrgölar medan Blankgölarna, som redan namnet anger, är klara vatten. Troligen är det klara vattnet en kombination av naturlig och mänsklig försurning samt ett litet avrinningsområde. I tallmossarna nordväst om Stora Orrkojölen finns inslag av ovanligt gamla (ca 300 åriga) martallar.

Beskrivning av Natura 2000 naturtypen ”Dystrofa sjöar och småvatten”: Naturliga sjöar och småvatten med relativt näringsfattigt vatten brunfärgat av torv eller humusämnen och ett naturligt lågt pH. Vegetationen är gles och ofta bestående av flytbladsväxter och akvatiska mossor. Stränderna är i huvudsak organogena med myrvegetation, gles starr och flytande vitmossebestånd som i regel bildar gungflyn. Sjöhabitatet omfattar stranden upp till medelhögvattenlinjen.

Myrsjöar är normalt relativt små (ofta <10 ha, sällan > 50 ha) och förekommer i hela landet, framför allt på organogena och näringsfattiga jordar i myrrika områden samt i skogslandskapet. Myrsjöarna är naturligt lågproduktiva (fosforhalt <25µg/l). Vattnet är påverkat av humussyror, naturligt surt (ofta pH <6,2) och brunfärgat (ofta >100 mg Pt/l). Sjöar med lång omsättningstid som har klarare vatten/ lägre färgtal, men upprätthåller karaktärsarter, strukturer och funktioner ingår i naturtypen. Myrsjöar som är påverkade av försurning och ökad humusbelastning ingår i naturtypen eftersom sjöns karaktär ofta består.



Bild 2. Lilla Orrkojölen med omgivande våtmark. Våtmarken är trots näringsfattigdom mycket mångformig med olika vegetationstyper.

Bevarandemål och gynnsamt tillstånd

Ingrepp i form av dikning och andra markavvattnande åtgärder förekommer inte och ej heller ingrepp i närliggande våtmarks- eller fastmarksmiljöer som kan påverka naturreservatets hydrologi. Den smygande igenväxning som kan förekomma till följd av tidigare dikning eller av den ökade våtdeposition av kväve som förekommit de senaste årtiondena, bör eventuellt motverkas. Fortsatt deposition gör att våtmarkers vegetationssammansättning förändras med resultat att antalet vitmossor minskar, och andelen gräs, buskar och träd ökar. På lång sikt kan, utan höjt vattenstånd eller varsamma röjningar, naturtypen förändras och på sikt övergå till trädklädd myr 9740. Kalkning av omgivande våtmarker bör undvikas då det förändrar de fysiska och kemiska förutsättningarna för strandmiljöernas naturligt förekommande arter. Kalkning av naturligt sura tillflöden och sjöar bör ej heller förekomma då det påverkar förutsättningarna för de arter som är anpassade till naturligt sura förhållanden.

Åtgärder

- Varsam röjning av sentida igenväxning som kan härledas till resultat av dikningspåverkan eller kvävenedfall.
- Naturvårdsbränning av skvattramtallmossor kan förekomma i anslutning till andra bränningsytor men är ej prioriterat.
- På försök ringbarkas eller skadas grupper av ung tall (som saknar naturvärden) kring ett antal av de 300-åriga martallar som finns i området nordväst om Stora Orrkojgölen.

Löpande skötsel:

-

2) Tallskog medelålders

Areal: 3 ha

Naturtyp enligt Natura 2000: 9010

Målnaturtyp: 9010

Beskrivning

Tallskogar i medelålder med inslag av äldre överståndare.

Bevarandemål och gynnsamt tillstånd

Skogen utvecklas i huvudsak genom naturlig dynamik, som självföryngring och att trädindivider dör av naturliga orsaker. Det råder en naturlig näringsstatus i skogsmarken och finns ingen påverkan av skogsgödsling. Skogen präglas långsiktigt av rik förekomst av olika substrat för såväl allmänna som rödlistade arter. Exempel på värdefulla substrat är död ved (ex. grenar, torrträd, lågor) i olika nedbrytningsstadier. Gamla och grova träd förekommer allmänt. Rödlistade arter i synnerhet och andra arter i allmänhet, som är knutna till eller beroende av äldre lövrika barrskogar, ska så långt som möjligt fortleva på lång sikt och helst öka i utbredning eller populationsstorlek. Ingen ved ska föras bort.

Åtgärder

- Friställning av de flesta tallöverståndare (gamla, kvarstående frötallar) i den mån de är trängda av andra träd utan naturvärden. De trängande träden avdödas främst genom skada eller ringbarkning. Även friställning av enstaka medelålders tallar i brynet mot myren kan vara värdefullt för att uppnå bevarandemålen. Död ved lämnas i området.
- Eventuell naturvårdsbränning i syfte att behålla en ljus och varm tallskogsmiljö även på lång sikt.

Löpande skötsel:

- -



Bild 3. Exempel på en grov tallöverståndare i område 2. Om några tallar läggs ner kring denna gynnas såväl gammeltallen som skogens struktur i stort, till nytta för exempelvis nattskärre.

3) Tallskog yngre

Areal: 6 ha

Naturtyp enligt Natura 2000: 9010

Målnaturtyp: 9010

Beskrivning

Tallskogar i jämnårig ”gallringsålder”, men troligen minst 70 års ålder. Blåbärstallskog med inslag av hållmarker som idag har stora likheter med en produktionsskog.

Bevarandemål och gynnsamt tillstånd

Skogen utvecklas, efter inledande åtgärder av engångskaraktär, i huvudsak genom naturlig dynamik som självföryngring och att trädindivider dör av naturliga orsaker. Det råder en naturlig

näringsstatus i skogsmarken och finns ingen påverkan av skogsgödsling. Skogen präglas långsiktigt av rik förekomst av olika substrat för såväl allmänna som rödlistade arter. Exempel på värdefulla substrat är död ved (ex. grenar, torrträd, lågor) i olika nedbrytningsstadier. Gamla och grova träd förekommer allmänt. Rödlistade arter i synnerhet och andra arter i allmänhet, som är knutna till eller beroende av äldre lövrika barrskogar, ska så långt som möjligt fortleva på lång sikt och helst öka i utbredning eller populationsstorlek. Ingen ved ska föras bort.

Åtgärder

- Friställning etappvis, främst genom skada och ringbarkning, av ett 20-tal tallar per hektar. Friställning sker oregelbundet gruppvis, för att efterlikna en naturlig struktur och i syfte att gynna utveckling av grovgrenig krona och viss solbelysning. Avsnitt med tätare självgallrande skog ska finnas kvar på cirka halva ytan. Död ved lämnas i området.
- Eventuell naturvårdsbränning i syfte att behålla en ljus och varm tallskogsmiljö även på lång sikt.

Löpande skötsel:

- -

4) Tallskog medelålders (lämplig för naturvårdsbränning)

Areal: 5 ha

Naturtyp enligt Natura 2000: 9010

Målnaturtyp: 9010

Beskrivning

Tallskogar i medelålder. Området omges av våtmarker och gränsar till Stora Blankgölen vilket gör det lämpligt för naturvårdsbränning.

Bevarandemål och gynnsamt tillstånd

Skogen utvecklas, efter genomförd naturvårdsbränning, i huvudsak genom naturlig dynamik som självföryngring och att trädindivider dör av naturliga orsaker. Det råder en naturlig näringsstatus i skogsmarken och finns ingen påverkan av skogsgödsling. Skogen präglas långsiktigt av rik förekomst av olika substrat för såväl allmänna som rödlistade arter. Exempel på värdefulla substrat är död ved (ex. grenar, torrträd, lågor) i olika nedbrytningsstadier. Gamla och grova träd förekommer allmänt. Rödlistade arter i synnerhet och andra arter i allmänhet, som är knutna till eller beroende av äldre lövrika barrskogar, ska så långt som möjligt fortleva på lång sikt och helst öka i utbredning eller populationsstorlek. Ingen ved ska föras bort.

Åtgärder

- Naturvårdsbränning i syfte att behålla en ljus och varm tallskogsmiljö även på lång sikt.

Löpande skötsel:

- -

5) Tallskog äldre

Areal: 7 ha

Naturtyp enligt Natura 2000: 9010

Målnaturtyp: 9010

Beskrivning

I södra delen av naturreservatet finns äldre tallskogar av blåbärstyp med inslag av ljung och hållmarker. Graninslag ger en flerskiktad skog. Öster om Stora Blankgölen har ett område om 0,5-1 ha brunnit ca 2010-2011.

Bevarandemål och gynnsamt tillstånd

Skogen utvecklas i huvudsak genom naturlig dynamik, som självföryngring och att trädindivider dör av naturliga orsaker. Det råder en naturlig näringsstatus i skogsmarken och finns ingen påverkan av skogsgödsling. Skogen präglas långsiktigt av rik förekomst av olika substrat för såväl allmänna som rödlistade arter. Exempel på värdefulla substrat är död ved (ex. grenar, torrträd, lågor) i olika nedbrytningsstadier. Gamla och grova träd förekommer allmänt. Rödlistade arter i synnerhet och andra arter i allmänhet, som är knutna till eller beroende av äldre lövrika barrskogar, ska så långt som möjligt fortleva på lång sikt och helst öka i utbredning eller populationsstorlek. Ingen ved ska föras bort.

Åtgärder

- Lämnas orört.
- Eventuell naturvårdsbränning i syfte att behålla en ljus och varm tallskogsmiljö även på lång sikt.

Löpande skötsel:

- -



Bild 4. Område 6, kantzoner mot myr. Till höger se äldre bryn-tall inväxt i yngre skog.

6) Barrblandskog och skog-myrr mosaik

Areal: 15 ha

Naturtyp enligt Natura 2000: 9010

Målnaturtyp: 9010

Beskrivning

I västra delen av området finns slingriga våtmarker som omger kanter och holmar av äldre tallskog. Lövträdsinslag är vanligt i brynen mot myren. En yngre generation träd, främst tall, sluter skogen underifrån. I västra kanterna finns ett större inslag av gran, delvis i branta klyftor. Bitvis finns gott om död ved.

Bevarandemål och gynnsamt tillstånd

Skogen utvecklas i huvudsak genom naturlig dynamik, som självföryngring och att trädindivider dör av naturliga orsaker. Det råder en naturlig näringsstatus i skogsmarken och finns ingen påverkan av skogsgödsling. Skogen präglas långsiktigt av rik förekomst av olika substrat för såväl allmänna som rödlistade arter. Exempel på värdefulla substrat är död ved (ex. grenar, torrträd, lågor) i olika nedbrytningsstadier. Gamla och grova träd förekommer allmänt. Rödlistade arter i synnerhet och andra arter i allmänhet, som är knutna till eller beroende av äldre lövrika barrskogar, ska så långt som möjligt fortleva på lång sikt och helst öka i utbredning eller populationsstorlek. Ingen ved ska föras bort.



Bild 5. Vandringsled i områdets norra kant.

Åtgärder

- Friställning, i första hand genom att skada och avdöda yngre träd (som saknar naturvärden), av enstaka bryn-tallar för att bibehålla solexponering. Även friställning av enstaka medelålders tallar i brynet mot myren kan vara värdefullt för att uppnå bevarandemålen. Död ved lämnas i området.
- Eventuell naturvårdsbränning i syfte att behålla en ljus och varm tallskogsmiljö även på lång sikt, det är dock ej prioriterat att bränna granpräglade avsnitt längst i väster.

Löpande skötsel:

- -

7) Anordningar för friluftslivet

Beskrivning

Barrskogen ligger relativt nära Svärtinge samhälle. Ett löpspår passerar området.

Bevarandemål och gynnsamt tillstånd

Området är tillgängligt för besökare som kan komma till området med bil eller cykel. Det går att parkera några bilar och besökaren hittar i området med hjälp av information och eventuell vandringsslinga.

Åtgärder

- Parkeringsmöjlighet skyltas i kurvan norr om reservatet, i samarbete med Holmen. Eventuellt samordnas även skyltning med den närliggande Trangölen barrskog i söder.
- Skylt med information om området placeras på några lämpliga platser.
- Ett vindskydd uppförs, det kan eventuellt placeras på holmen norr om Stora Orrkojölen eller längs våtmarkens östra sida i skötselområde 2,3 eller 5.

Löpande skötsel:

- Underhåll av skyltar, vandringsled, vindskydd.

2.2 Sammanfattning och prioritering av planerade skötselåtgärder

Skötselåtgärd	När	Var	Prioritet
Naturvårdsbränning	2017 el senare	4 samt ev även delar av 2, 3, 5, 6	1 för omr 4, i övr prio 2
Friställning av grova, vidgreniga träd samt arvtagare till dessa	2016 el senare	2, 3, 6 (i omr 6 i huvudsak brynträd)	1
Friställning av ett 20-tal tallar per hektar	2016-2020	3	2
Skyltning av parkeringsplats samt information	Plan-perioden	4, 3b, 9	1
Underhåll vandringsled, gränsmarkering mm	Plan-perioden		1
Vindskydd	Plan-perioden	I första hand inom 1, 2, 3, 5 eller annan lämplig plats	2

2.3 Jakt

Jakt på älg, rådjur, dov- och kronhjort, hare och räv är tillåten inom hela reservatet. Vid jakt får jakthund användas. Älgdragare för fällt vilt får användas med stor försiktighet. Markskador pga körning ska undvikas.

2.4 Utmärkning av reservatets gräns

Utmärkning av reservatsgränsen ska utföras av naturvårdsförvaltaren enligt Naturvårdsverkets anvisningar.

3. Tillsyn

För närvarande bedöms ingen speciell tillsynsman behövas inom reservatet. Tillsyn av reservatet skall ombesörjas av Länsstyrelsen

4. Dokumentation och uppföljning

Uppföljning av skyddade områden är nödvändigt för att effektivisera och förbättra naturvårdsarbetet i skyddade områden. Uppföljning i skyddade områden ska alltid vara kopplad till syftet med det skyddade området. Uppföljningen ska ligga till grund för revidering av skötselplanen.

4.1. Inventeringar

Inga inventeringar är planerade inom ramen för skötselplanen. Med tanke på områdets stora värden och skötselbehov kommer uppföljande inventeringar, kopplade till utförd skötsel, vara motiverade.

4.2. Uppföljning

4.2.1. Uppföljning av bevarandemål

Uppföljningen ska ske enligt en för reservatet beslutad uppföljningsplan som anger målindikatorer, tröskelvärden och metodik kopplade till bevarandemålen för olika naturtyper i denna skötselplan. Precisering ska ske i databasen Skötsel-DOS. Uppföljningsplanen ska hållas uppdaterad av Länsstyrelsen. Uppföljningsplanen ska ha sin utgångspunkt i den regionala uppföljningsplanen för Östergötland.

4.2.2 Dokumentation av skötselåtgärder

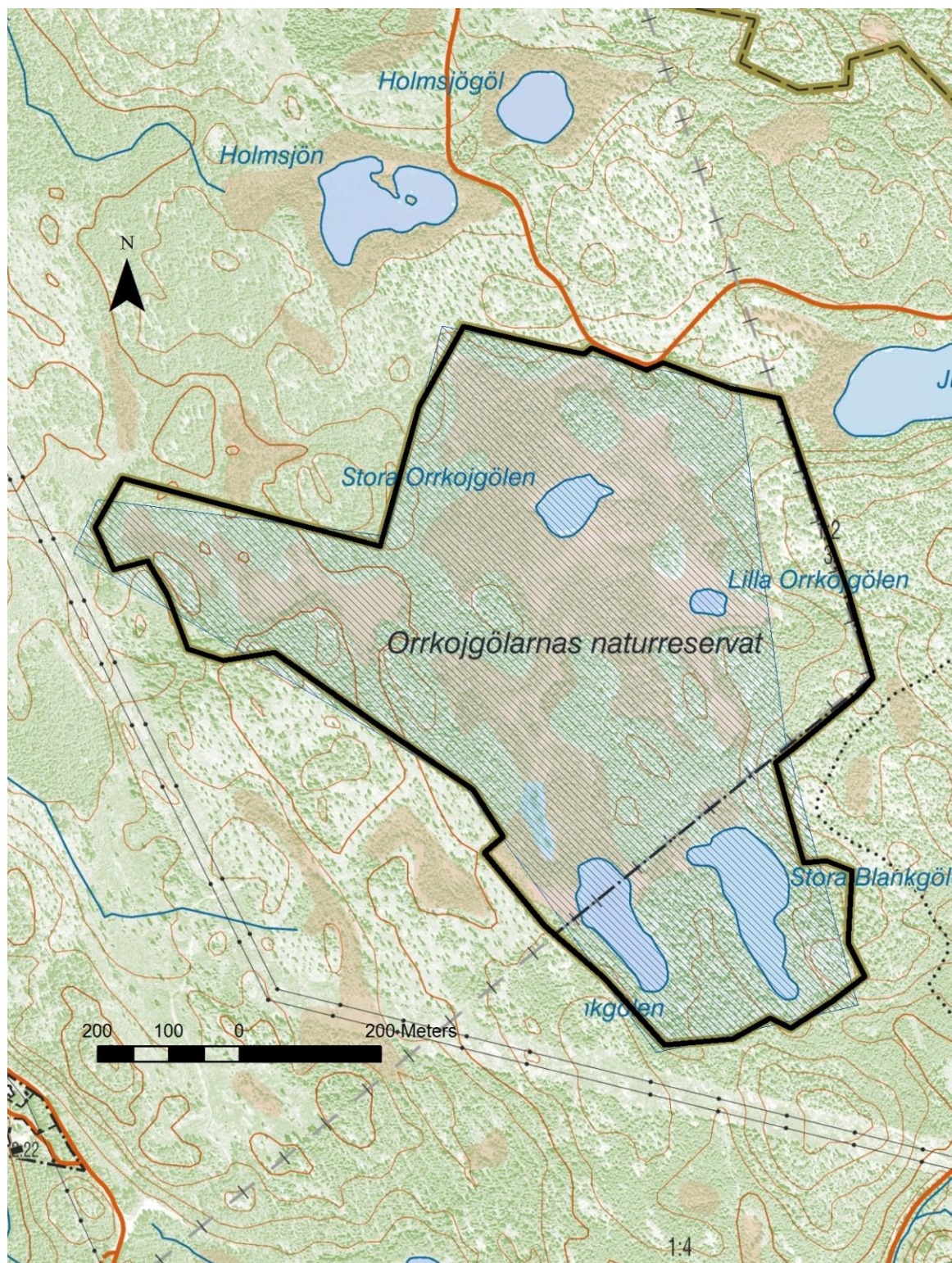
Alla skötselåtgärder som utförs inom naturreservatet ska dokumenteras med foto och skriftligt före och efter genomförande. I dokumentationen ska framgå vilka åtgärder som genomförts och när de genomfördes, samt vem som utförde åtgärden. Strukturella beståndsförändringar efter storskaliga störningar skall alltid följas upp.

5. Finansiering av naturvårdsförvaltningen

5.1 Finansiering av naturvårdsförvaltningen

Alla i planen redovisade åtgärder bekostas av offentliga medel. Även andra finansiärer, exempelvis fonder eller stiftelser, kan bli aktuella. Dessa medel skall i så fall administreras av Länsstyrelsen. Eventuella intäkter från gagnvirke tillfaller staten.

6. Kartor



Karta 6. Naturreservatets gräns i svart. Gällande Natura 2000 (januari 2016) visas med blå streckning, vilket även utgör tidigare gräns för reservatet. Natura 2000-områdets gräns kommer att justeras när nästa tillfälle ges så att den stämmer överens med naturreservatet. © Bakgrundskarta Lantmäteriet.