

Skötselplan för Gorgbergets naturreservat

SKÖTSELPLAN FÖR GORGBERGETS NATURRESERVAT

Skötselplanen gäller utan tidsbegränsning. En översyn bör göras senast inom 10 år för att bedöma behovet av revidering. Skötselplanen har upprättats av Länsstyrelsen 2009 med komplettering 2016. Planförfattare har varit Jens Johannesson.

A. ALLMÄN BESKRIVNING	4
1. ADMINISTRATIVA DATA OM NATURRESERVATET	4
2. SYFTE, FÖRESKRIFTER OCH SKÄL FÖR BESLUT	5
3. ÖVERSIKTIG BESKRIVNING AV BEFINTLIGA FÖRHÅLLANDEN	5
3.1 <i>Historisk och nuvarande markanvändning</i>	6
3.2 <i>Områdets bevarandevärden</i>	6
3.3 <i>Källuppgifter</i>	8
B. PLANDEL.....	9
1 SYFTE MED NATURRESERVATET.....	9
2 DISPOSITION OCH SKÖTSEL AV MARK.....	9
2.1 <i>Skötselområden</i>	9
2.2 <i>Sammanfattning och prioritering av planerade skötselåtgärder</i>	14
2.3 <i>Jakt</i>	14
2.4 <i>Utmärkning av reservatets gräns</i>	14
3. TILLSYN.....	14
4. DOKUMENTATION OCH UPPFÖLJNING	14
4.1 <i>Dokumentation och inventeringar</i>	14
4.2 <i>Uppföljning</i>	15
5. FINANSIERING AV NATURVÅRDSFÖRVALTNINGEN	15
5.1 <i>Finansiering av naturvårdsförvaltningen</i>	15
6. KARTOR	16

A. ALLMÄN BESKRIVNING

1. Administrativa data om naturreservatet

Reservatets

benämning: Gorgbergets naturreservat

NVR nr: 2021049

Beslutsdatum: 2011-04-29, utvidgning 2016-09-30

Län: Östergötland

Kommun: Åtvidaberg

Areal: 39,2 ha
Land: 39,2 ha
Produktiv skogsmark 33,1 ha

Naturtyper: 9010 Västlig taiga (barnnaturskog) 38,4 ha
(Natura 2000 habitat)

Prioriterade bevarandevärden

Naturtyper Barnnaturskog
Arter/grupper Skalbaggfauna
Struktur & funktion Död ved, åldriga barrträd

Övrigt: Området finns redovisat i Naturvårdsverkets rapport
”Skyddsvärda statliga skogar” från 2003.

Naturvårdsförvaltare: Länsstyrelsen Östergötland

Markägare: Naturvårdsverket äger Löpgöl 1:10.
Delen inom Dagsberg 1:1 är privatägd
med skogsvärdet inlöst.

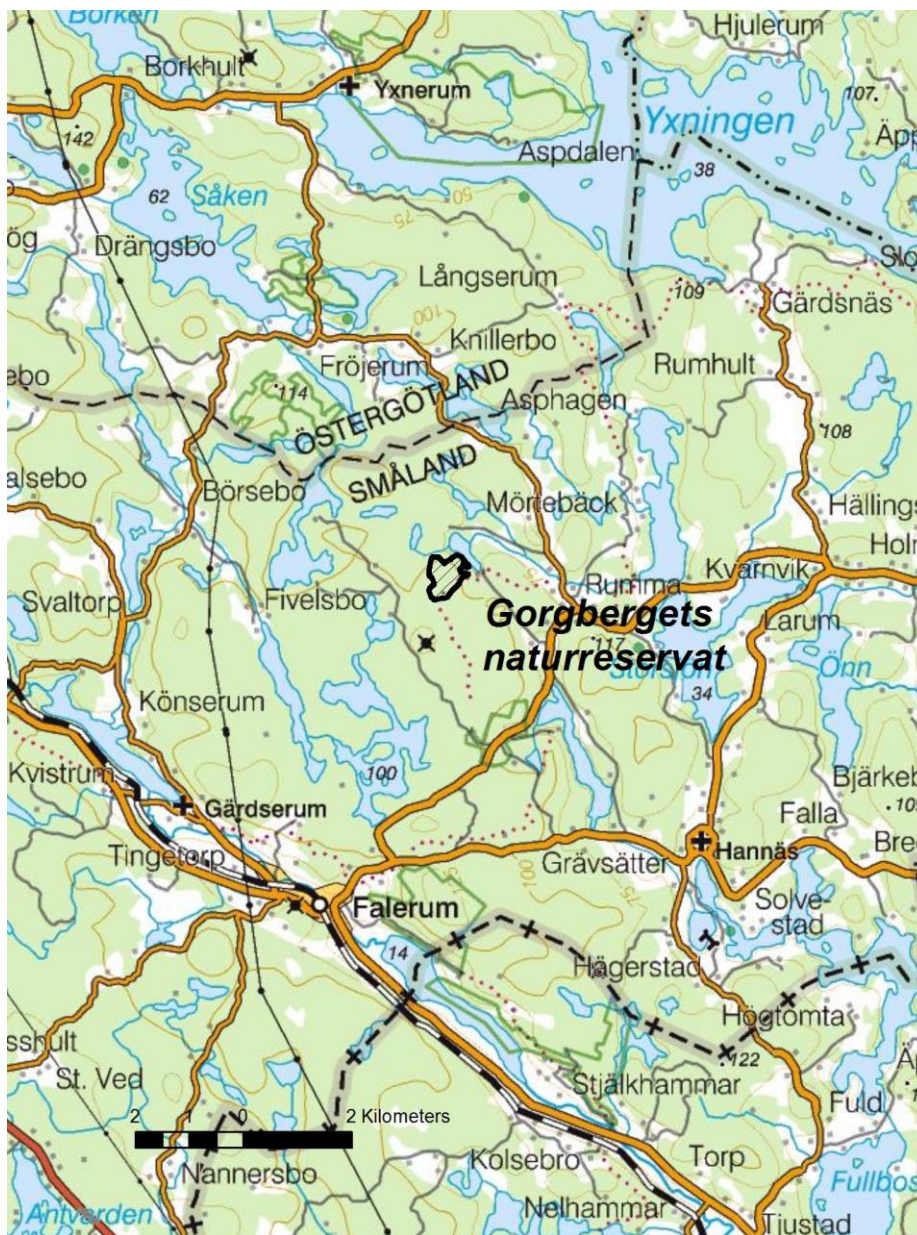
Lägesbeskrivning: 15 km öster om Åtvidaberg. Besökare kan svänga in vid Åsens
naturreservat mot Löpgöl. Ta höger före Stora Löpgöl vid
skyltning ”naturreservat”. Sista knappa kilometern vandrar man på
Östgötaleden fram till reservatet.

2. Syfte, föreskrifter och skäl för beslut

(se reservatsbeslut)

3. Översiktlig beskrivning av befintliga förhållanden

Naturreseptatet ligger på den nordöstra kanten av småländska höglandet. Trakten är ett sprickdalslandskap som präglas av en tallskogsdominerade höjder, bördiga sluttningar och svackor med lövrik granskog och ett småbrutet odlingslandskap i de lite större dalgångarna. Naturreseptatet utgörs av en bergplatå med gammal långsamt växande barrblandskog där tall är det dominerande trädslaget i stora delar. I området finns gott om gamla tallar men även åldriga granar, bland annat finns här granar på ca 300 år, något som är mycket ovanligt i Östergötland. I sydöstra delen finns en öppnare hällmarksskog och i nordöst ned mot Gorgen ett större inslag av gammal gran och även asp.



Karta 1. Översiktskarta. © Bakgrundskartor Lantmäteriet.



Bild 1. Gorgberget är i första hand tallskogspräglat med mycket hållmarker. Död ved är en bristvara, enstaka lågor förekommer i hållmarksområden som bilden visar.

3.1 Historisk och nuvarande markanvändning

Området är mycket svårtillgängligt med blockiga bergbranter åt både norr, väster och söder varför brukande av området alltid varit omständigt. Sannolikt har därför Gorgberget inte varit speciellt präglat av vare sig bete eller skogsbruk längre tillbaka. Det finns dock ett flertal skogshistoriska lämningar i närområdet, bland annat spår av tjärbränning. Sannolikheten är därmed stor att det går att påträffa liknande lämningar även i reservatet. I nordöstra kanten av området finns en smal, stenröjd drivningsväg för häst i den branta sluttningen.

På fastighetskartan finns namnet ”Bengts mössa” vilket enligt ortnamnsarkivet är namnet på ett gränsröse. Troligen avses ett röse strax SO om naturreservatet. I gränsen till reservatet finns ytterligare ett röse, ”Gorgbergsrör”, som markeras bl.a på storskifteskartan över Rumma från 1775. Gränsrösen utgör fasta fornlämningar.

Innan reservatet kom till har västra delen av Gorgberget ingått i Sveaskogs markinnehav medan östra delen varit privatägd. Nordöstra delen är fortfarande privatägd medan sydöstra delen köpts av Naturvårdsverket. Jakten är utarrenderad.

3.2 Områdets bevarandevärden

A. Biologiska bevarandevärden

Områdets högsta naturvärden är knutna till den orörda, bitvis urskogsartade, karaktären med gamla tallar och granar och en relativt rik tillgång på död tallved, något som är mycket ovanligt i dagens skogslandskap. Vad gäller de krävande och rödlistade arter som lever i området så är sannolikt de flesta knutna till död ved av tall. Detta indikeras av att det finns gamla kläckhål från den rödlistade skalbaggen raggbock *Tragosoma deysarium* i reservatet.

Kärlväxter. Trädskiktet domineras till största delen av tall och gran och här och var står någon enstaka vårtbjörk. I buskskiktet förekommer spridda enar, några av mycket hög ålder. Floran i fältskiktet är artfattig av ristyp med fläckar av lavrik typ. Blåbär dominerar tillsammans med lingon och kruståtel. Inslag finns av knärot och någon enstaka pyrola.

Kryptogamflora. I området finns flera krävande arter av lavar som växer främst på gamla senvuxna granar och död ved av tall. Gammelgranslav och kattfotslav växer på äldre granar och nästlav finns sparsamt på torra grangrenar på senvuxen gran i anslutning till hållmarkerna. I anslutning till de nordvända branterna vid Gorgen finns norrlandslav, torsklav och skuggblåslav på enstaka klippor. På block i slutningen mot sjön växer koralllav. Vid Bengts mössa är lokalklimatet mycket torrare och här kan man se vindlav på sydvända bergssidor. På tallved växer de rödlistade lavarna dvärgbägarlav och ladlav vilket visar att det finns, och kontinuerligt funnits, riktigt gammal ved på platsen. På gammal tallved finns även flagellkvastmossa. På gamla tallar växer tallticka och på gamla tallågor sylsvamp och citronticka.

Tabell 1. Artlista för Gorgberget (signal- och rödlistade arter).

Lavar	
gammelgranslav	<i>Lecanactis abietina</i>
kattfotslav	<i>Arthonia leucopellae</i>
nästlav	<i>Bryoria furcellata</i>
norrlandslav	<i>Nephroma arcticum</i>
vindlav	<i>Ophioparma ventosa</i>
koralllav	<i>Sphaerophorus globosus</i>
dvärgbägarlav	<i>Cladonia parasitica</i>
ladlav	<i>Cyphelium tigillare</i>
torsklav	<i>Peltigera aphthosa</i>
Mossor	
flagellkvastmossa	<i>Dicranum flagellare</i>
Svampar	
tallticka	<i>Phellinus pini</i>
sylsvamp	<i>Neolentinus lepideus</i>
citronticka	<i>Antrodia xantha</i>
Insekter	
Raggbock	<i>Tragosoma depsarium</i>
Svart praktbagge	<i>Anthaxia similis</i>
bronsbjon	<i>Callidium coreaceum</i>
granbarkgnagare	<i>Microbregma emmarginata</i>

Fåglar. Ingen systematisk fågelinventering är gjord i området. Indikationer finns ändå på att området hyser en typisk häckfågelfauna för äldre barrskogsområden på hållmarker. Här kan man regelbundet träffa på talltita, tjäder, större hackspett, spillkråka och troligen även nattskärna.

Ryggradslösa djur. Ingen inventering av den lägre faunan finns men ett flertal olika kläckhål har identifierats. Gorgbergets tallskogar är viktiga för många vedlevande insekter tack vare tillgången på död tallved i olika nedbrytningsstadier och i såväl öppna, varma som mer slutna lägen. Kläckhål från krävande arter som raggbock, svart praktbagge, bronsbjon och granbarkgnagare är påträffade här.



Bild 2. Ett äldre kläckhål av raggbock i en av områdets gamla tallågor. Foto: Mikael Hagström.

B. Geologiska bevarandevärden

Området är måttligt kuperat med en kraftig ostsydost-nordnordväst löpande förkastning och en nordost-sydvästlig tvärspricka som ger karaktär åt området. Området är högt beläget med högsta punkten på ca 135 m ö h, vilket innebär att området ligger under högsta kustlinjen. Jordarten är morän som till största delen är svallad och jordlagret är generellt mycket tunt. Berggrunden utgörs av granit.

C. Kulturhistoriska bevarandevärden

Enligt historiska kartor finns ett gränsröse ("Gorgbergsrör") längs reservatsgränsen. Gränsrösen utgör fast fornlämning liksom även tjärdalar. I trakten finns det gott om lämningar efter tjärdalar och det är sannolikt att tjärbränning förekommit även inom reservatet. Det finns dock i dagsläget inga registrerade fornlämningar eller andra kulturhistoriska lämningar i reservatsområdet.

D. Intressen för friluftslivet

Området är svårtillgängligt och utan parkeringsmöjligheter i anslutning till reservatet. Det går dock utmärkt att följa Östgötaleden som passerar precis utanför naturreservatets södra gräns. Möjlighet finns även att utnyttja vägen upp till Löpgöl då den i dagsläget är öppen för allmänheten. Från reservatets högsta punkt är utsikten god.

3.3 Källuppgifter

Skyddsvärda statliga skogar, rapport 5340. Delrapport Götaland. Naturvårdsverket 2004.

Fornminnesregistret, FMIS (raa.se).

Skogsstyrelsen, Skogens pärlor. Naturvärdesobjekt 2 st.

B. PLANDEL

1 Syfte med naturreservatet

Syftet med Gorgbergets naturreservat är att bevara områdets naturvärden i form av hållmarks-skog och barrblandskog. Livsnödvändiga miljöer och strukturer för hotade, sällsynta och hänsynskrävande arter i området, framför allt gamla träd av gran och tall, solbelysta gamla tallar samt död ved av olika kvalitéer och exponering, ska finnas. Under hänsynstagande till naturvärdena ska området även vara tillgängligt för det rörliga friluftslivet. Syftet ska nås genom att naturreservatet undantas från skogsbruk. Åtgärder för att efterlikna naturliga störningar kan i framtiden bli aktuella för att tillgodose syftet.

2 Disposition och skötsel av mark

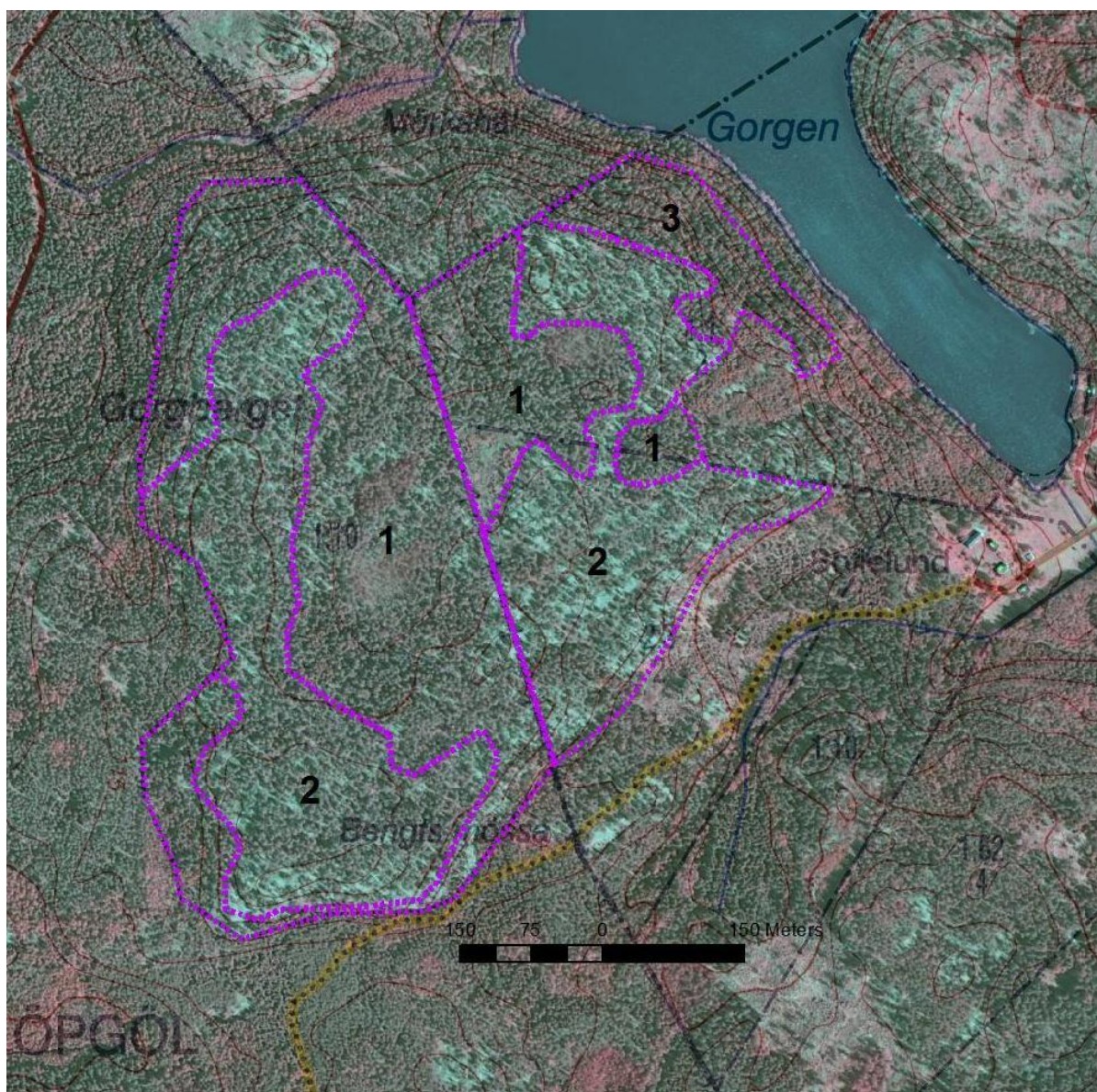
Naturreservatet ska lämnas för fri utveckling men skapande av en mindre mängd död tallved, samt friställning av enstaka vidgreniga gammeldräd, ska kunna utföras i liten skala. Åtgärderna bedöms nödvändiga för att tillgodose syftet med naturreservatet. Se vidare under respektive skötselområde.

- Om ytterligare fornlämningar eller kulturhistoriska lämningar påträffas i reservatet ska dessa skötas på ett sådant sätt att lämningen bevaras. Fast fornlämning skyddas av kulturminneslagen (1988:950).
- Om värdefulla träd, t.ex grova eller vidgreniga, ljusgynnade träd påträffas kan de friställas från uppväxande träd som saknar naturvärden.
- Om mer än 5 km³ gran per hektar och år blåser omkull barkas granvindfällena för att motverka stora angrepp av granbarkborre.

2.1 Skötselområden

Reservatet har tre skötselområden som i huvudsak lämnas till fri utveckling men där en mindre mängd död tallved skapas. Inom delområde 1 finns en mindre hyggesyta där lövträd och tall gynnas med en engångsåtgärd.

1. äldre barrblandskog (skapande av stående död tallved, <1 stam per hektar).
2. äldre tallskog (skapande av stående död tallved, <1 stam per hektar samt skapande av liggande död tallved <1 stam per hektar).
3. granskog i nordostsluttning (friställning av enstaka äldre tall eller lövträd, i övrigt fri utveckling).
4. Anordningar för friluftslivet.



Karta 2. Skötselkarta. © Bakgrundskarta och ortofoto Lantmäteriet.

Skötselområde 1, barrnatureskogen

Areal: 18,3ha

Naturtyp enligt Natura 2000: "9010 Västlig taiga" 14,2 ha

Målnaturtyp: 9010 - 18,3 ha

Beskrivning

Skötselområdet består av äldre barrblandskog med ett visst inslag av äldre björk. Inom området ligger även ett par små barrsumpskogar dominerade av tall. Området är som helhet av hög ålder och det är gott om såväl gammal tall som gran. På gamla grankvistar växer den krävande nästlaven och på stammarna växer kattfotslav och gammelgranslav och på torrgranar finns gnagspår efter bronshjon och vågbandad barkbock (se även biologiska bevarandevärden ovan). I den sydvända branten som avgränsar området mot söder finns ett antal, relativt klena men gamla, senvuxna ekar. Enstaka ekar finns även längs områdets västra gräns.

Längs fastighetsgränsen mitt i området finns ett gränsröse, "Gorgbergsrör", enligt storskifteskartan över Rumma från 1775.

Centralt i det utvidgade naturreservatet finns en mindre f.d hyggesyta som föryngras med främst tall men även lövträd (björk) och gran.

Bevarandemål och gynnsamt tillstånd

- Området ska bibehålla och utveckla sina naturskogsqualitéer.
- Mängden död ved ska ligga ungefär på 20-40% av virkesförrådet med utrymme för naturliga variationer i tid och rum.
- Granen ska utgöra minst 25% av virkesförrådet.
- Det tidigare hygget utvecklas på lång sikt till en liknande barrnaturskog som omgivningen men med ett större inslag av lövträd, främst björk.
- Området ska ha en gynnsam bevarandestatus för Natura 2000-habitatet ”9010 Västlig taiga, undertyp barrnaturskog”.

Åtgärder

Restaureringar:

- Ca 10 tallar ringbarkas för att skapa torrakor eller lågor av medelgrov tall. Åtgärden fördelas på 2-3 etapper.
- På den tidigare hyggesytan gynnas lövträd i en engångsåtgärd genom friställning från gran. Enstaka yngre tallar friställs också för att kunna utvecklas till vidgreniga träd.
- Området lämnas i övrigt, och efter engångsåtgärder, till fri utveckling.

Löpande skötsel:

- Gränsröse frihugges vid behov.

Skötselområde 2, Tallskogen

Areal: 18,1 ha

Naturtyp enligt Natura 2000: ”9010 Västlig taiga, tallskog”

Målnaturtyp: 9010 Västlig taiga, tallskog 18,1 ha.

Beskrivning

Skötselområdet består av äldre hällmarkstallskog med ett visst inslag av äldre björk. Området är som helhet av hög ålder och det är gott om gammal tall och här finns även några enstaka gamla senvuxna granar. Gamla tallågor från stormen 1969 finns kvar och på dessa kan man hitta kläckhål efter krävande skalbaggar såsom den rödlistade raggbocken. Generellt är det dock ont om död ved.

Bevarandemål och gynnsamt tillstånd

- Området ska bibehålla och utveckla sina kvalitéer som naturskogsartad tallskog.
- Mängden död ved ska ligga ungefär på 20-40% av virkesförrådet med utrymme för naturliga variationer i tid och rum.
- Trädskiktet ska vara präglad av en rik förekomst av gammal tall. På sikt ska minst 100 tallar per hektar vara 200 år eller äldre.
- Området ska ha en gynnsam bevarandestatus för Natura 2000-habitatet ”9010 Västlig taiga, undertyp tallskog”.

Åtgärder

Restaureringar:

- Ca 40 tallar (sammantaget för västra halvan och utvidgningen) ringbarkas för att långsamt skapa torrakor eller lågor av medelgrov tall. Åtgärden fördelas på 2-3 etapper och utförs i del av området där hotade och hänsynskrävande tallinsekter kan gynnas av åtgärden.
- 40 tallar (sammantaget för västra halvan och utvidgningen) läggs omkull för att snabbt bidra till yngelvirke för den rödlistade raggbocken och andra vedskalbaggar. Åtgärden fördelas på 2-3 etapper och utförs i del av området där hotade och hänsynskrävande tallinsekter kan gynnas av åtgärden.

Löpande skötsel:

- Enstaka karaktärsträd, de allra äldsta och mest vidgreniga tallarna, får vid behov frihuggas från uppväxande unga träd.



Bild 3. Skötselområde 3, slutningen mot Gorgen.

Skötselområde 3, granskog i nordostsluttning

Areal: 2,4 ha

Naturtyp enligt Natura 2000: ”9010 Västlig taiga” 14,2 ha

Målnaturtyp: 9010, granskog - 2,4 ha

Beskrivning

Skötselområdet består av en ogallrad granskog i nordostsluttningen mot sjön Gorgen. Skogen uppvisar en stor åldersvariation men snittåldern uppskattas år 2013 till ca 95 år. Sluttningen är blockrik och har även inslag av större block vilket bidrar till många värdefulla livsmiljöer för bl.a mossor och andra skuggföredragande organismer. I sluttningen finns inslag av grov gran och många träd har gammelgranslav växande vid basen. Spridda halvgamla (åtminstone ej helt nyfallna) lågor av främst gran förstärker värdet och gör att delar av sluttningen börjat få ett naturskogslikt utseende. I sydöstra delen finns inslag av asp och i hela delområdet även björk och enstaka sälg. Norrut blir sluttningen allt brantare och här står en del gamla överståndare av tall, delvis inväxta bland yngre granar.

Bevarandemål och gynnsamt tillstånd

- Området ska bibehålla och utveckla sina naturskogsqualitéer.
- Mängden död ved ska ligga ungefär på 20-40% av virkesförrådet med utrymme för naturliga variationer i tid och rum.
- Granen utgör minst 60% av virkesförrådet.
- Området ska ha en gynnsam bevarandestatus för Natura 2000-habitatet ”9010 Västlig taiga, undertyp barrnaturskog”.

Åtgärder

Restaureringar:

- Förekommande jätte-tallar i skötselområdets norra del kan friställas från trängande träd, eventuellt gäller det även enstaka lövträd.

Löpande skötsel:

- -

Skötselområde 4, anordningar för friluftslivet

Beskrivning

För besökare till naturreservatet finns möjlighet till parkering och information på Sveaskogs mark intill Östgötaleden cirka 400 m sydväst om området. Härifrån följs Östgötaleden fram till området. Se karta 3 sist i dokumentet.

Bevarandemål och gynnsamt tillstånd

- Det finns möjlighet att parkera ett par bilar och få information om reservatet.
- Eventuellt finns en vandrings slinga i reservatet men då området har en låg besöksklass (få anordningar för dig som besökare) i Länsstyrelsens prioritering av länets skyddade områden, kan en omdragning av befintlig Östgötaled i samarbete med Åtvidabergs kommun vara ett alternativ.

Åtgärder

- Eventuell vandrings slinga i reservatet där ett alternativ är en omdragning av befintlig Östgötaled i samarbete med Åtvidabergs kommun.

Löpande skötsel:

- Löpande tillsyn av parkering, skylt och eventuell vandrings slinga.

2.2 Sammanfattning och prioritering av planerade skötselåtgärder

Skötselåtgärd	Var	När	Prioritet
Skapande av liggande död tallved, i omfattningen ca 40 stammar	Omr 2	2010-2026*	2
Skapande av död tallved genom ringbarkning i omfattningen ca 20 + 20 träd	Omr 1 & 2	2010-2026	2
Friställning, vid behov och i mycket glesa intervall, av enstaka karaktärsträd som gammeltallar, ek och asp.	Omr 1-3	2014-2026	2
Eventuellt markeras en vandringsled/-slinga som ansluter till Östgötaleden, eller utgör en omdragning av denna.	Omr 1-3	2016-2026	3

*2010-2026 innebär den tidigare skötselplane-perioden med tillägg för den nya planperiod som börjar i och med utvidgningen.

2.3 Jakt

Jakt enligt gällande lagstiftning är tillåten i reservatet. Vid jakt får jakthund användas. Älgdragare för fällt vilt får användas med stor försiktighet. Markskador pga körning ska undvikas.

2.4 Utmärkning av reservatets gräns

Utmärkning av reservatsgränsen ska utföras av naturvårdsförvaltaren enligt svensk standard SIS 031522 och enligt Naturvårdsverkets anvisningar.

3. Tillsyn

För närvarande bedöms ingen speciell tillsynsman behövas inom reservatet. Tillsyn av reservatet skall ombesörjas av länsstyrelsen.

4. Dokumentation och uppföljning

Skötseln av naturreservatet ska ske på ett sådant sätt att önskat resultat uppnås till lägsta möjliga kostnad. Effekterna av utförda skötselinsatser (skapande av död ved) måste därför alltid följas upp. Uppföljningen ska sedan ligga till grund för förändringar av skötselmetoder och revidering av skötselplanen.

4.1. Dokumentation och inventeringar

Fördjupade inventeringar av vedlevande skalbaggar kan vara motiverat för att utvärdera behov av ytterligare eller anpassade skötselinsatser.

4.2. Uppföljning

4.2.1. Uppföljning av bevarandemål och gynnsamt tillstånd

Uppföljningen skall ske enligt fastställda metoder som används inom miljöövervakning nationellt eller regionalt eller i samband med Natura 2000. Lämpliga parametrar för uppföljning i reservatet är hur arealen av naturtypen, och hur dess ingående strukturer och funktioner, dvs trädslags-sammansättning och död ved, förändras.

4.2.2 Uppföljning av effekter av skötselåtgärder

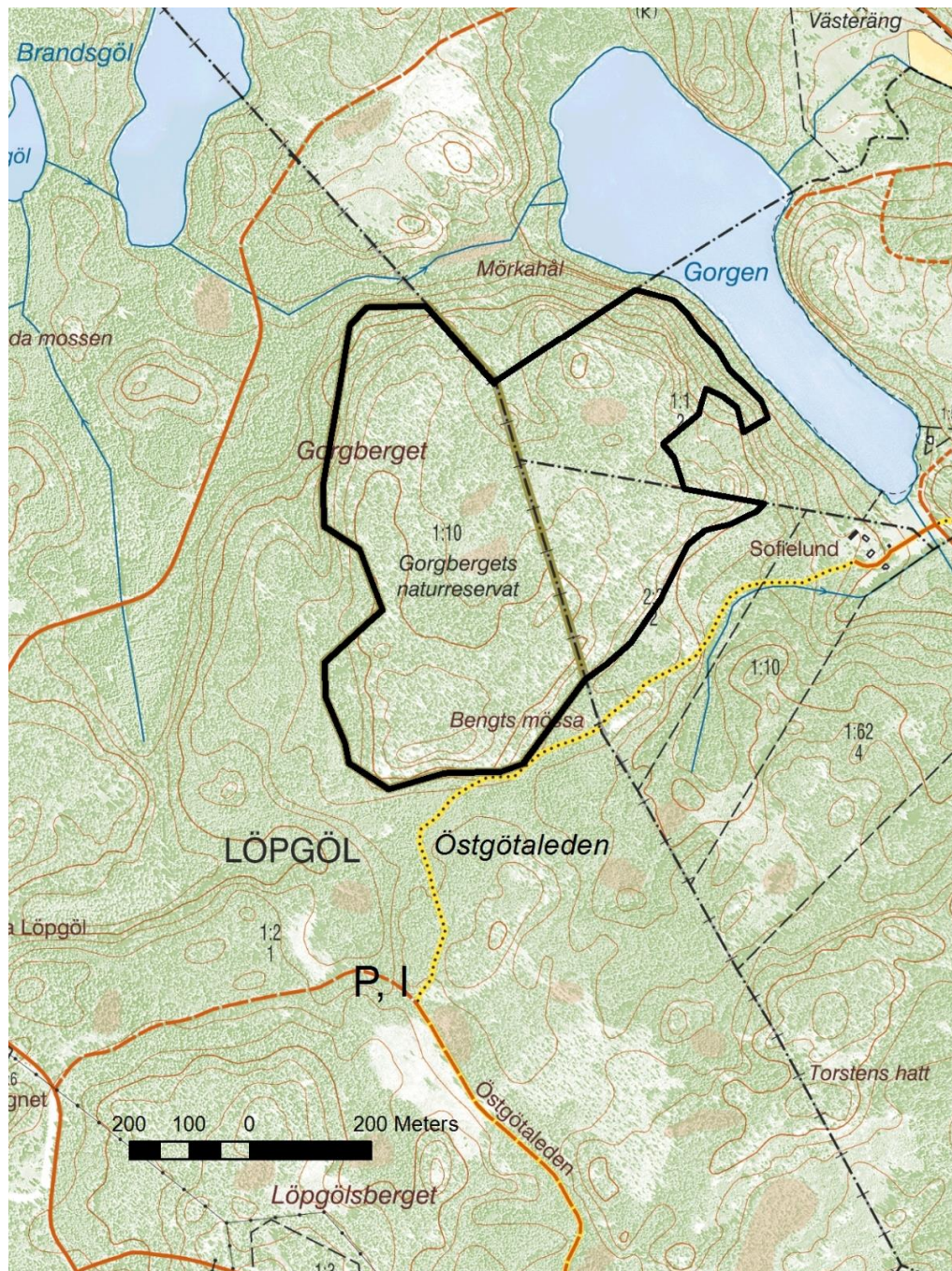
En uppföljning av naturvärdenas utveckling ska ske i de områden där åtgärder genomförs. Genomförandet av skötselplanens åtgärder skall följas upp så att den genomförda skötseln leder till att bevarandemålen uppfylls på sikt. I området bör framgången med skapande av tallved följas upp.

5. Finansiering av naturvårdsförvaltningen

5.1 Finansiering av naturvårdsförvaltningen

Alla i planen redovisade åtgärder bekostas av offentliga medel. Även andra finansiärer, exempelvis fonder eller stiftelser, kan bli aktuella. Dessa medel skall i så fall administreras av Länsstyrelsen.

6. Kartor



Karta 3. Anordningar för friluftslivet. Parkering och information finns sedan tidigare på Sveaskogs mark cirka 400 meter sydväst om området. Härifrån följs Östgötaleden fram till området.