



Se sändlista

## Bildande av Gorgbergets naturreservat i Åtvidabergs kommun samt fastställande av skötselplan för naturreservatet

### Länsstyrelsens beslut

Länsstyrelsen förklarar med stöd av 7 kap. 4 § miljöbalken fastigheten Löpgöl 1:10 som naturreservat med syfte, föreskrifter och skötselplan enligt nedan. Naturreservatets gräns är markerad på bifogad karta, bilaga 1.

Naturreservatets namn skall vara Gorgbergets naturreservat.

### Syftet med reservatet

Syftet med Gorgbergets naturreservat är att bevara områdets naturvärden i form av hällmarksskog och barrblandskog. Livsnödvändiga miljöer och strukturer för hotade, sällsynta och hänsynskrävande arter i området, framför allt gamla träd av gran och tall, solbelysta gamla tallar samt död ved av olika kvalitéer och exponering, ska finnas. Under hänsynstagande till naturvärdena ska området även vara tillgängligt för det rörliga friluftslivet.

Syftet ska nås genom att naturreservatet undantas från skogsbruk. Åtgärder för att efterlikna naturliga störningar kan i framtiden bli aktuella för att tillgodose syftet.

### Föreskrifter

A. Med stöd av 7 kap. 5 § miljöbalken, om inskränkningar i rätten att använda mark- och vattenområden inom reservatet, är det, utöver vad som annars gäller, inte tillåtet att:

1. bedriva täkt, gräva, schakta, spränga, borra, utfylla, plöja eller utföra annan mekanisk markbearbetning;
2. framföra motordrivna fordon. Undantag gäller för älgdragare vid uttransport av fällt vilt;
3. uppföra byggnad eller annan anläggning;

4. uppföra mast, vindkraftverk, eller att uppföra luft- eller markledning;
  5. anordna upplag;
  6. gräva upp växter;
  7. tillföra växtnäringsämnen eller jordförbättringsmedel, använda kemiska eller biologiska bekämpningsmedel, tillföra kalk eller andra mineralämnen;
  8. avverka, gallra, röja, så, plantera, markbereda eller utföra annan skogsbruksåtgärd eller på annat sätt skada levande eller döda träd och buskar;
  9. ta bort eller upparbeta dött träd eller delar av träd eller vindfälle;
  10. ändra floran eller faunans sammansättning genom införande av för området nya arter;
  11. måla på träd, sten eller annan fast ytbildning
- 

B. För att tillgodose syftet med reservatet förpliktar Länsstyrelsen med stöd av 7 kap. 6 § miljöbalken ägare, att utan ytterligare ersättning, och innehavare av särskild rätt till fastigheterna tåla att följande åtgärder vidtas inom reservatet:

1. utmärkning av, och information om, reservatet
  2. åtgärder för att skapa en mindre mängd död ved och enstaka luckor. Naturvårdsbränning i begränsad del av området.
- 

C. Med stöd av 7 kap. 30 § miljöbalken, föreskriver Länsstyrelsen om rätten att färdas och vistas inom reservatet, att det utöver vad som annars gäller, inte är tillåtet att:

1. ta ved, bryta kvistar, fälla eller på annat sätt skada levande eller döda träd och buskar;
2. störa djurlivet genom att t ex klättra i boträd eller samla ryggradslösa djur, med undantag av enstaka individer för artbestämning;
3. förstöra eller skada fast naturföremål eller ytbildning genom att borra, spränga, gräva, rista, hacka eller måla;

Dessutom är det förbjudet att utan Länsstyrelsens tillstånd

4. anordna tävlingar eller bedriva lägerverksamhet;
5. utföra sådan vetenskaplig undersökning eller enstaka studie som kan leda till skada eller annan negativ påverkan på växt- eller djurlivet;

Ovanstående föreskrifter under A, B och C utgör inte hinder för förvaltaren, eller den som förvaltaren utser, att utföra de åtgärder som erfordras för reservatets vård och skötsel och som framgår av föreskrifterna B 1-2 ovan.

---

#### Skötselplan

Med stöd av 3 § förordningen (1998:1252) om områdesskydd enligt miljöbalken fastställer Länsstyrelsen de mål och riktlinjer som framgår av den till beslutet hörande skötselplanen, bilaga 2.

Förvaltare för naturreservatet skall vara Länsstyrelsen Östergötland.

---

#### **Skäl för beslutet**

Området utgörs av en tallskogsdominerad höjd med långsamt växande barrblandskog. I området finns gott om gamla tallar och granar, bland annat finns här granar på ca 300 år, något som är mycket ovanligt i Östergötland. Här lever ett antal av pågående markanvändning missgynnade arter. Området är därför prioriterat i arbetet med att uppnå miljömålen "Levande skogar" och "Ett rikt växt och djurliv" om vilka regering och riksdag har beslutat.

#### Lämplig användning av markområde

Enligt 1 kap. 1 § miljöbalken skall densamma tillämpas så att bl.a. värdefulla natur- och kulturmiljöer skyddas och vårdas och den biologiska mångfalden bevaras.

Reservatet överlappar en mindre del av ett område utpekade som riksintresse för vindbruk enligt 3 kap 8§ miljöbalken (Energimyndighetens beslut 08-05-19). Ett sådant område ska enligt samma lagrum skyddas mot åtgärder som kan påtagligt försvåra tillkomst eller nyttjande av vindbruk. Syftet med riksintresset är att säkerställa områdets nyttjande som utbyggnadsområde för vindkraft.

I reservatsföreskrifterna regleras mark- och vattenanvändningen och hur området får nyttjas för att områdets naturvärden ska kunna bestå och utvecklas. Enligt reservatsföreskrifterna för det aktuella naturreservatet är etablering av vindkraftverk förbjudet inom reservatet. Inga ytor utöver det som avgränsas genom reservatet kräver hänsynstagande vid framtida uppförande av vindkraftverk.

Naturreservatet upptar en arealmässigt mycket begränsad yta av riksintresseområdet (ca 3 %) och berör mark med svåra grundläggningsförhållanden (brant bergssluttning) som begränsar möjligheten att etablera vindkraftverk. Reservatet medför i detta fall därför ingen praktisk inskränkning av riksintresset för vindbruk.

Mot bakgrund av ovanstående gör Länsstyrelsen den samlade bedömningen att reservatsbildningen inte bedöms orsaka påtaglig skada på riksintresset för vindbruk. Bildande av naturreservatet kan därför komma till stånd.

Övrig granskning visar att beslutet inte strider mot gällande kommunal översiktsplan.

#### Intresseprövning

Länsstyrelsen har i enlighet med 7 kap. 25 § miljöbalken prövat och funnit att bildandet av Gorgbergets naturreservat inte går längre i inskränkning av enskilds rätt att använda mark och vatten, än vad som krävs för att syftet med skyddet ska tillgodoses.

#### Konsekvensutredning av påverkan av beslutet på allemansrätten

Länsstyrelsen ska enligt förordning om konsekvensutredning vid regelgivning 2007:1244, i den omfattning det behövs göra en konsekvensutredning av hur allemansrätten påverkas genom beslutet om naturreservat. Länsstyrelsen gör bedömningen att allemansrätten inte väsentligen påverkas av beslutet.

#### Miljö kvalitetsmål

Bildandet av Gorgbergets naturreservat är en del av uppfyllandet av miljö kvalitetsmålen ”Levande skogar” och ”Ett rikt växt och djurliv” om vilket Sveriges riksdag och regering beslutat.

### **Ärendets handläggning**

#### Dokumentation

De mycket höga naturvärdena inom Gorgbergets naturreservat dokumenterades i samband med länsstyrelsens inventering av skyddsvärda skogar på statlig mark 2003.

#### Reservatsbildning

Reservatet har stakats ut och mätts in av Lantmäteriet. En värdering av området genomfördes av Svensk fastighetsvärdering AB i samråd med markägarna och på uppdrag av Länsstyrelsen. Därefter förhandlade Naturvårdsverket med dåvarande markägaren Sveaskog och kom överens om köpeskilling för området. Marken förvärvades år 2006.

#### Remissyttranden

Länsstyrelsen har remitterat förslag till beslut till markägare, övriga berörda sakägare, Åtvidabergs kommun, Skogsstyrelsen samt Naturskyddsföreningen i Åtvidaberg. E.ON Elnät Sverige AB, Skogsstyrelsen, Sveaskog, Naturvårdsverket, Åtvidabergs kommunstyrelse samt Stora Löpgöls jakt och viltvård AB har yttrat sig. E.ON, Sveaskog och Stora Löpgöls jakt och viltvård hade inget att erinra. Naturvårdsverket anser att reservatet i sin helhet ska tillåtas att utvecklas fritt genom intern dynamik och att syftet därmed ska formuleras annorlunda. Åtvidabergs kommun yttrar sig i sammanträdesprotokoll från 2009-10-07, Dnr 2009-KS0313 enligt följande: ”Åtvidabergs kommun avstyrker förslaget till bildande av Gorgbergets naturreservat i Åtvidabergs kommun med motiveringen att Länsstyrelsen först har att visa att de sköter sina nuvarande åtaganden innan beslut om ytterligare naturreservat tas”.

Länsstyrelsens avvägning med avseende på remissyttranden

Med anledning av yttrandet från Naturvårdsverket utvecklar och förtydligar Länsstyrelsen syftet i beslutet. Länsstyrelsen bedömer däremot inte att det går att avstå från åtgärder av engångskaraktär som syftar till att värna tallens ställning i delar av reservatet på yngre granars bekostnad. De åtgärder som föreslås är nödvändiga för att bibehålla och förstärka de naturvärden som motiverat bildandet av naturreservatet, för att återskapa nyckelelement som annars ej uppkommer i avsaknad av skogsbränder samt för att bibehålla eller uppnå gynnsamt tillstånd för naturtypen Västlig taiga och där ingående arter.

Yttrandet från Åtvidabergs kommun föranleder inga ändringar vad gäller naturreservatet. Länsstyrelsen fortsätter i och med beslutet om Gorgbergets naturreservat arbetet med att uppfylla de nationella miljömålen. Beslut om naturreservat används för de områden som har de högsta naturvärdena och är mest lämpade för skyddsformen naturreservat. Målsättningen på ca 2 % skyddad skog i Östergötland har bred förankring även inom skogsnäringen. Efter yttrandet från Åtvidabergs kommunstyrelse har en informationsträff hållits med kommunstyrelsen och företrädare för Länsstyrelsen.

**Övrigt**Gagnvirke

Allt utfallande gagnvirke i samband med naturvårdsåtgärder som utförs med stöd av föreskrifter och skötselplan tillfaller förvaltaren.

**Hur man överklagar,**

Detta beslut kan överklagas hos regeringen, se bilaga 4 (Miljödepartementet). Sakägare anses ha fått del av beslutet den dag kungörelse om beslutet var införd i ortstidning.

Beslutet gäller från den dag det vunnit laga kraft utom föreskrifter meddelade med stöd av 7 kap. 30 § miljöbalken, avd C, vilka gäller omedelbart.

I den slutliga handläggningen av detta ärende har, förutom undertecknade, naturvårdsdirektör Claes Svedlindh, länsassessor Karin Fridell, länsarkitekt Jan Persson, byrådirektör Mikael Hagström samt antikvarien Mattias Schönbeck deltagit.

Magnus Holgersson  
Länsråd

Jens Johannesson  
Byrådirektör

Bilagor

1. Beslutskarta
2. Karta över riksintresse för vindbruk
3. Skötselplan
4. Hur man överklagar

akten (naturdossier)

Sändlista

Naturvårdsverket, 106 48 Stockholm

Sveaskog, Box 3223, 350 53 Växjö

St Löpgöls Jakt och Viltvård AB, Gerhard Cevung, Avstyckningsvägen 39,  
175 43 Järfälla

Åtvidabergs kommun Box 206, 597 25 Åtvidaberg

Skogsstyrelsen, Guldringen 58, 603 68 NORRKÖPING

Naturskyddsföreningen i Åtvidaberg, Håkan Ignell, Taforsa Grebo, 597 93 Åtvidaberg

Länets författningssamling

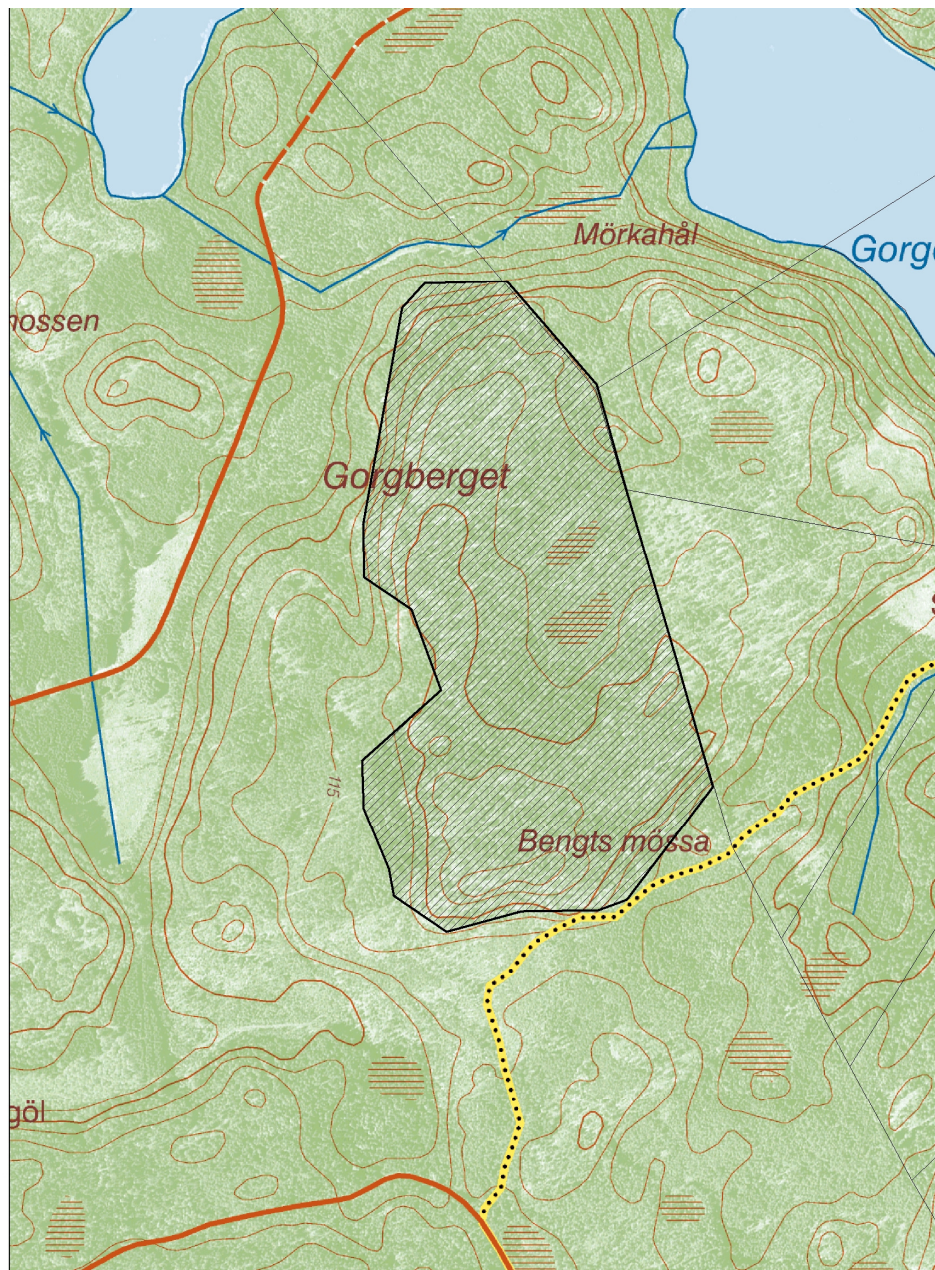
Tidningskungörelse

Intern sändlista

Reservatsförvaltningen

Gorgbergets naturreservat, Åtvidabergs kommun  
Östergötlands län

Bilaga 1



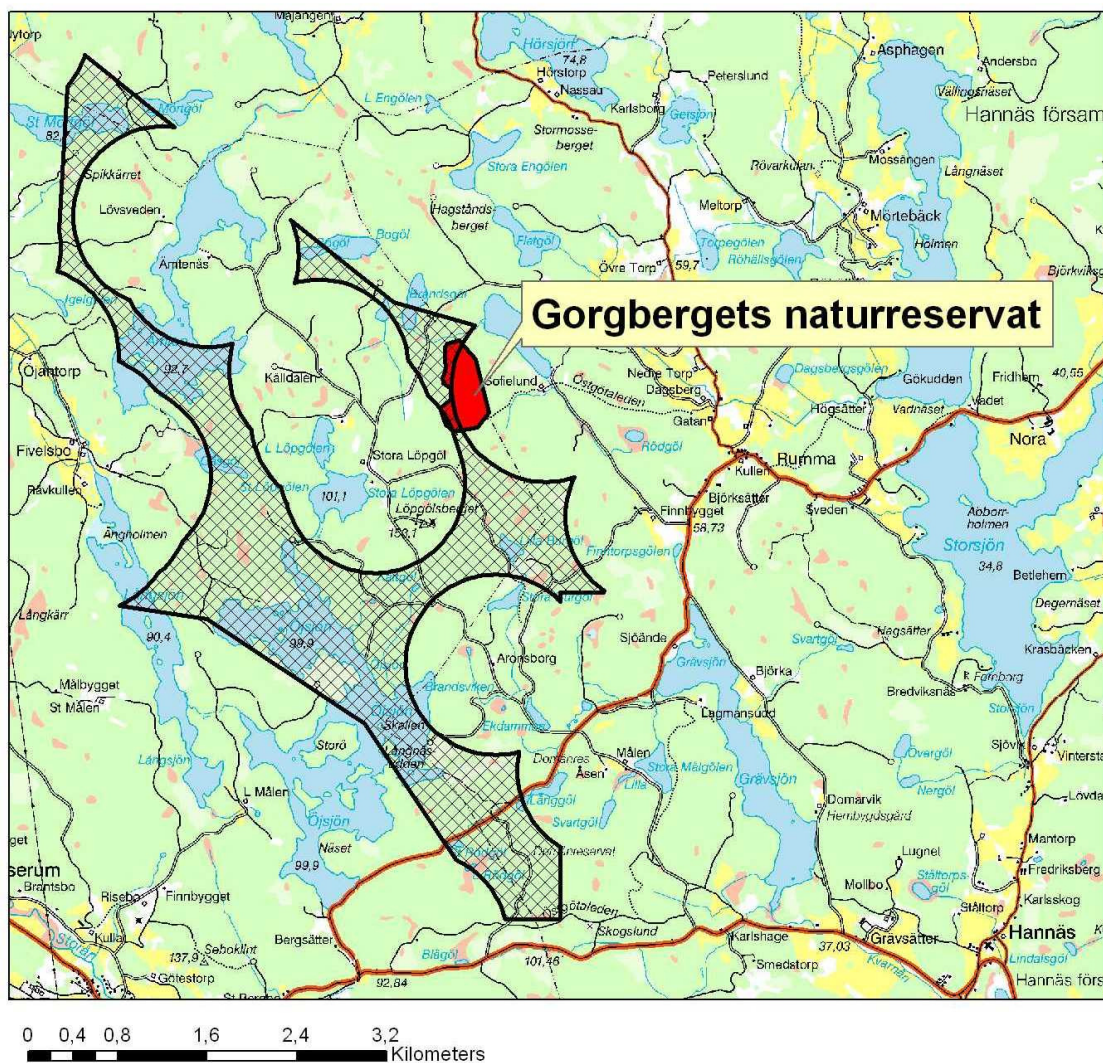
Snedstreckat område beläget ca 15 km öster om Åtvidaberg, Östergötland, utgör Gorgbergets naturreservat. © Bakgrundskartor Lantmäteriet, dnr 106-2004/188

Karta tillhörande beslut om Gorgbergets naturreservat.  
Objektnummer (NVR-id): 2021049 dnr 511-16724-05.



Gorgbergets naturreservat, Åtvidabergs kommun  
Östergötlands län

## Bilaga 2



Rastrerat område utgör riksintresse för vindbruk.  
© Bakgrundskartor Lantmäteriet, dnr 106-2004/188

Karta tillhörande beslut om Gorgbergets naturreservat.  
Objektnummer (NVR-id): 2021049 dnr 511-16724-05.