



Sändlista

## Utvidgning av Gorgbergets naturreservat i Åtvidabergs kommun samt fastställande av skötselplan för naturreservatet

### Länsstyrelsens beslut

Länsstyrelsen utvidgar med stöd av 7 kap. 4 § miljöbalken Gorgbergets naturreservat. Naturreservatets gräns är markerad på bifogad karta (bilaga 1). Syfte och föreskrifter som anges i beslutet om bildande av Gorgbergets naturreservat 29 april 2011 (diarienummer 511-16724-05; bilaga 2) ska gälla också inom det utvidgade naturreservatet.

Länsstyrelsen beslutar med stöd av 3 § förordningen (1998:1252) om områdesskydd enligt miljöbalken att fastställa bifogad skötselplan för Gorgbergets naturreservat. Tidigare skötselplan (beslutad 29 april 2011) upphör att gälla då detta beslut vinner laga kraft.

Komplettering av tidigare beslut:

B. För att tillgodose syftet med reservatet förpliktar Länsstyrelsen med stöd av 7 kap. 6 § miljöbalken ägare, att utan ytterligare ersättning, och innehavare av särskild rätt till fastigheterna, att tåla att följande åtgärder utöver vad som anges under B i reservatsbeslut från 29 april 2011, ska gälla inom hela naturreservatet:

3. om värdefulla träd, t.ex grova eller vidgreniga, ljusgynnade träd påträffas så ska dessa träd och biologiskt viktiga efterföljare kunna friställas från uppväxande träd som saknar naturvärden;
4. om större mängder vindfällad gran uppkommer ska åtgärder för att minska angrepp av skadeinsekter kunna vidtas;
5. undersökningar av växt- och djurlivet och andra naturförhållanden genomförs som ett led i uppföljningen av syfte och mål med reservatet;
6. eventuell markering av en vandringsled i området.

Föreskrifterna under A, B och C i beslutet 2011-04-29 samt under B i detta beslut utgör inte hinder för förvaltaren, eller den som förvaltaren utser, att utföra de åtgärder som erfordras för reservatets vård och skötsel och som framgår av föreskrifterna under B i beslutet 2011-04-29 samt under B i detta beslut. Föreskrifterna utgör ej heller hinder för markägaren till Dagsberg 1:1 att för skogsbrukets behov nyttja traktorväg som markerats på Lantmäteriets karta, bilaga 3.

### **Skäl för beslutet**

Området utgörs av en vidsträckt tallskogsdominerad platå med långsamt växande barrblandskog. Mot sjön Gorgen finns delvis branta sluttningar mot nordost. I området finns gott om gamla tallar och granar, bland annat finns här granar på ca 300 år, något som är mycket ovanligt i Östergötland. Här lever ett antal av pågående markanvändning missgynnade arter.

### Lämplig användning av markområde

Enligt 1 kap. 1 § miljöbalken ska densamma tillämpas så att bl.a värdefulla natur- och kulturmiljöer skyddas och vårdas och den biologiska mångfalden bevaras. Länsstyrelsen har, i enlighet med 3 kap. miljöbalken, prövat och funnit att utvidgningen av Gorgbergets naturreservat är förenlig med en, från allmän synpunkt, lämplig användning av markområdet och att beslutet inte strider mot gällande kommunal översiktsplan.

### Intresseprövning

Länsstyrelsen har i enlighet med 7 kap. 25 § miljöbalken prövat och funnit att utvidgningen av Gorgbergets naturreservat inte går längre i inskränkning av enskilds rätt att använda mark och vatten, än vad som krävs för att syftet med skyddet ska tillgodoses.

### Konsekvensutredning av påverkan av beslutet på allemansrätten

Länsstyrelsen ska enligt förordningen (2007:1244) om konsekvensutredning vid regelgivning, i den omfattning det behövs göra en konsekvensutredning av hur allemansrätten påverkas genom beslutet om naturreservat. Länsstyrelsen gör bedömningen att allemansrätten inte väsentligen påverkas av beslutet om utvidgning.

### Miljö kvalitetsmål

Utvidgningen av Gorgbergets naturreservat är en del av uppfyllandet av miljö kvalitetsmålen "Levande skogar" och "Ett rikt växt och djurliv" om vilket Sveriges riksdag och regering beslutat.

### **Ärendets handläggning**

#### Dokumentation

De mycket höga naturvärdena inom Gorgbergets naturreservat dokumenterades i samband med länsstyrelsens inventering av skyddsvärda skogar på statlig mark 2003. Gorgbergets naturreservat beslutades 2011 i den del som tillhört Sveaskog. Markägaren och Skogsstyrelsen konstaterade redan samma år att liknande naturvärden fanns även inom fastigheten Rumma 2:3. Länsstyrelsen inledde undersökning av möjligheten att utvidga naturreservatet österut. Fastigheten Dagsberg 1:1 kontaktades då det även här fanns höga naturvärden dokumenterade.

#### Reservatsbildning

Reservatet har stakats ut och mätts in av Lantmäteriet. Värdering av området genomfördes av Forum fastighetsekonomi i samråd med markägarna och på uppdrag av Länsstyrelsen. Därefter har Naturvårdsverket förhandlat med markägarna vilket resulterat i överenskommelse om köp av del av fastigheten Rumma 2:3 och intrångsersättning för del av fastigheten Dagsberg 1:1.

#### Remissyttranden

Förslaget har sänts på remiss till berörd markägare, Sveaskog, Rumma jaktlag, St Löpgöls Jakt och Viltvård AB, Skogsstyrelsen, Åtvidabergs kommun, Naturskyddsföreningen i Åtvidaberg samt Riksantikvarieämbetet. Svar har inkommit från Skogsstyrelsen och Åtvidabergs kommun. Skogsstyrelsen och Åtvidabergs kommun ser positivt på utvidgningen och skötselplanens innehåll. Åtvidabergs kommun ser även positivt på en eventuellt vandringsled som ansluter till Östgötaleden och önskar vara delaktig. En vandringsled kan utgöra ett mervärde för friluftsliv och naturturism.

#### Länsstyrelsens avvägning med avseende på remissyttranden

Remissvaren ger inte anledning till några avvägningar eller justeringar. Det är positivt om Åtvidabergs kommun vill vara delaktig i fråga om en vandringsled som ansluter till Östgötaleden.

#### Strandskydd

Delar av reservatet är beläget inom område där strandskyddsbestämmelser gäller enligt 7 kap. miljöbalken.



**Hur man överklagar,**

Detta beslut kan överklagas hos regeringen, se bilaga 5 (Miljödepartementet). Sakägare anses ha fått del av beslutet den dag kungörelse om beslutet var införd i ortstidning.

Beslutet gäller från den dag det vunnit laga kraft utom föreskrifter meddelade med stöd av 7 kap. 30 § miljöbalken, avd C, vilka gäller omedelbart.

I den slutliga handläggningen av detta ärende har, förutom undertecknade, funktionschef Emma Hagström, länsjurist Rebecka Djerfsten, samhällsplanerare Gun-Marie Gunnarsson samt antikvarie Mattias Schönbeck deltagit.



Kristina Zetterström  
Länsråd



Jens Johannesson  
Byrådirektör

Bilagor

1. Beslutskarta
2. Beslut om Gorgbergets naturreservat 2011-04-29
3. Lantmäteriets karta
4. Skötselplan
5. Hur man överklagar

Sändlista

Johnander Anneli, Jäppestad Grankullen, 585 92 Linköping  
Svensson Maria, Dagsberg, 597 96 Åtvidaberg  
Rumma jaktlag, c/o Johnny Jonsson, Rumma Breviksudde, 597 96 Åtvidaberg  
St Löpgöls Jakt och Viltvård AB, Gerhard Cevung, Avstyckningsvägen 39,  
175 43 Järfälla

Kopia till

Skogsstyrelsen, Östergötlands distrikt, Datalinjen 1, 583 30 Linköping  
Sveaskog, Anna Stridsman, Resultatområde Vimmerby, Badhusgatan 3,  
598 23 Vimmerby  
Åtvidabergs kommun, Box 206, 597 25 Åtvidaberg  
Naturskyddsföreningen i Åtvidaberg, Håkan Ignell, Taforsa Grebo, 597 93 Åtvidaberg  
Riksantikvarieämbetet, Box 5405, 114 84 Stockholm

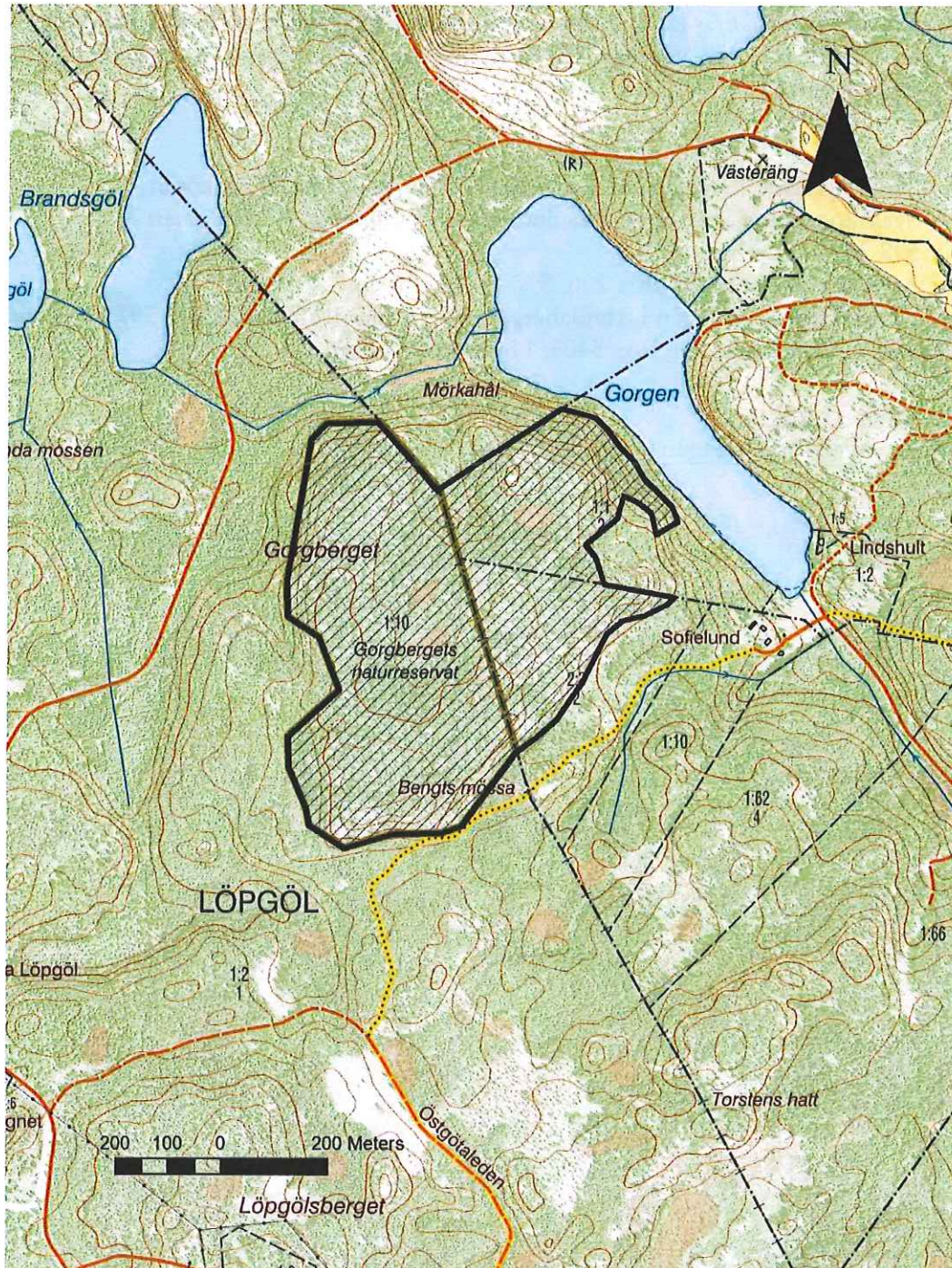
Intern sändlista

Reservatsförvaltningen



Gorgbergets naturreservat, Åtvidabergs kommun  
Östergötlands län

## Bilaga 1



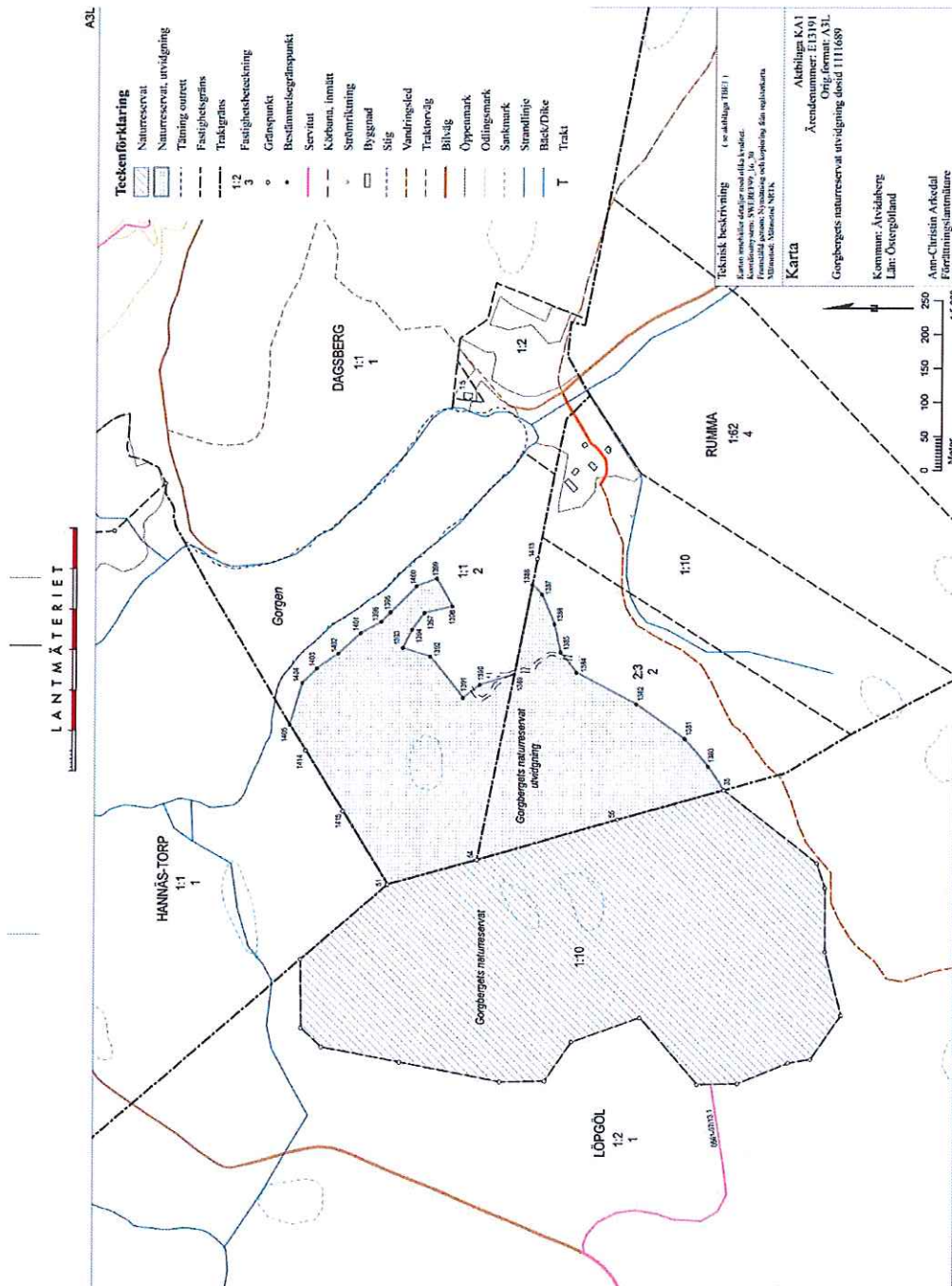
Snedstreckat område beläget ca 15 km öster om Åtvidaberg, Östergötland, utgör Gorgbergets naturreservat. © Bakgrundskartor Lantmäteriet.

Karta tillhörande beslut om utvidgning av Gorgbergets naturreservat 2016-09-30.  
Objektsnummer (NVR-id): 2021049 dnr 511-2267-12.



Gorgbergets naturreservat, Åtvidabergs kommun  
Östergötlands län

Bilaga 3



Karta tillhörande beslut om utvidgning av Gorgbergets naturreservat.  
Objektnummer (NVR-id): 2021049 dnr 511-2267-12.

