

Bildande av naturreservatet Bränseln i Luleå kommun

Beslut

Med stöd av 7 kap 4 § miljöbalken (1998:808), MB, beslutar Länsstyrelsen att det område som utmärkts på bifogad karta, bilaga 1, ska utgöra naturreservatet Bränseln.

I enlighet med 3 § förordningen om områdesskydd enligt miljöbalken m.m. (1998:1252) fastställer Länsstyrelsen bifogad skötselplan (bilaga 4).

För att uppnå och tillgodose syftet med reservatet beslutar Länsstyrelsen med stöd av 7 kap 5, 6 och 30 §§ MB samt 22 § förordningen om områdesskydd enligt miljöbalken m.m. att nedan angivna föreskrifter ska gälla i reservatet.

Syfte

Syftet med reservatet är att bevara områdets värdefulla naturmiljö med dess opåverkade karaktär och biologiska mångfald. Skogar, våtmarker med rikkärr, sjöar, vattendrag och andra ingående ekosystem ska ges förutsättningar att utvecklas naturligt. Syftet är även att de delar av reservatet som idag har lägre naturvärden ska utvecklas i riktning mot ett naturligt tillstånd. Inom ramen för ovanstående är reservatets syfte också att ge möjlighet till naturupplevelser och friluftsliv.

Syftet ska nås genom att:

- Inget skogsbruk bedrivs i området.
- Exploateringar och annan verksamhet som kan skada naturmiljön i området förhindras.
- Områdets skogliga värdekärnor lämnas för fri utveckling.
- Utvecklingsmarker och arronderingsmarker återställs till naturskog. Det kan till exempel ske genom fri utveckling, naturvårdsbränning, katning samt stängsling eller röjning av barrträd för att gynna lövuppslag.
- Vid behov återställa områdets naturliga hydrologi genom att till exempel lägga igen diken eller återställa vattendrag.
- Främmande arter som bedöms utgöra ett hot mot ekosystemen i reservatet tas bort.
- Naturliga störningar som till exempel stormfällningar tillåts ha ett naturligt förlopp, dock ska spontant uppkomna bränder i reservatet släckas.
- Fällning av träd med diameter större än 10 cm undviks vid alla typer av åtgärder, förutom vid avveckling av främmande trädslag.
- Alla åtgärder i reservatet planeras så att körskador och annan påverkan på markskiktet undviks.

Uppgifter om naturreservatet

Naturreservatets namn:	Bränseln
Kommun:	Luleå
Lägesbeskrivning:	10 km NV om centrala Råneå
Area:	ca 101,6 ha
Fastigheter och ägare:	Prästhalm 51:1 (del av), privat Prästhalm S:7 (del av), privat
Sameby:	Gällivare sameby
Förvaltare:	Länstyrelsen i Norrbotten

Reservatsföreskrifter

A. Föreskrifter enligt 7 kap 5 § MB om inskränkningar i rätten att använda mark- och vattenområden inom reservatet.

Utöver vad som annars gäller enligt lag är det förbjudet att:

1. Bedriva skogsbruk, fälla eller på annat sätt skada levande träd och buskar. Skada eller flytta liggande eller stående döda träd och buskar.

Datum
2016-06-20

Diarienummer
511-9403-12

NVR ID
2045808

2. På annat sätt än vad som anges under punkt 1 skada eller förändra mark eller vegetation på land eller i vatten, t.ex. genom att borra, spränga, anordna upplag, gräva, dikesrensa, schakta, eller dumpa.
3. Uppföra eller utöka byggnad eller annan anläggning som till exempel mast eller vindkraftverk. Se dock punkt A 12 angående uppförande av älg torn.
4. Anlägga väg eller led.
5. Anlägga ledning i luft, mark eller vatten.
6. Bedriva vattenverksamhet, t ex genom vattenreglering, eller avledande av vatten.
7. Plantera in växt- eller djurart.
8. Släppa ut eller sprida avloppsvatten, gifter, biologiska eller kemiska bekämpningsmedel, vådliga ämnen, kalk eller växtnäringsämnen.
9. Framföra motordrivna fordon.
10. Sätta upp tavla, plakat, skylt, göra inskrift eller andra markeringar i naturen.

Vidare är det utan Länsstyrelsens tillstånd förbjudet att:

11. Förändra befintlig byggnad eller anläggning.
12. Uppföra älg torn.

Undantag från reservatsföreskrifterna i punkt A:

1. Föreskrifterna ska inte utgöra hinder för förvaltaren att utföra de åtgärder för reservatets vård och skötsel som krävs för att tillgodose syftet med reservatet och som anges i föreskrifter med stöd av 7 kap. 6 § MB i detta beslut.
2. Ovanstående föreskrifter ska inte heller utgöra hinder för underhåll av befintliga byggnader, vägar eller andra fasta anläggningar. Innan större underhållsåtgärder ska samråd ske med Länsstyrelsen enligt 12 kap 6§ MB. Exempel på sådana åtgärder är byte av vägtrummor och rensning av vägdiken.
3. Utan hinder av ovanstående föreskrifter får renskötsel utövas i enlighet med rennäringslagen (1971:437). Före anordnandet av fasta anläggningar ska samråd ske med Länsstyrelsen enligt 12 kap 6 § MB, enligt vad som framgår av förordningen (1998:904) om anmälan för samråd.
4. Vid uttransport av fälld älg eller björn får terrängskoter, t ex fyrhjuling, användas. Vid körning ska i första hand befintliga stigar och leder användas och särskild försiktighet ska iaktas för att undvika skador på mark och vegetation.
5. Snöskoteråkning är tillåten i reservatet på väl snötäckt mark. Vid körning ska i första hand befintliga stigar och leder användas och särskild försiktighet ska iaktas för att undvika skador på mark och vegetation.

B. Föreskrifter enligt 7 kap 6 § MB om skyldighet att tåla visst intrång

Ägare och innehavare av särskild rätt till fastigheterna förpliktas att tåla att följande åtgärder kan komma att genomföras för att tillgodose syftet med naturreservatet.

1. Utmärkning av reservatet.
2. Uppsättning och underhåll av informationstavla.

Datum
2016-06-20

Diarienummer
511-9403-12

NVR ID
2045808

3. Utförande av återställningsåtgärder i skogsmark, exempelvis ringbarkning, stängsling och/eller röjning av ungskog.
4. Borttagande av främmande arter, exempelvis *Pinus contorta*.
5. Utförande av restaureringsåtgärder rörande hydrologi och bottenmiljöer som exempelvis igenläggning av diken.
6. Genomförande av undersökningar av flora och fauna samt av mark- och vattenförhållanden, inklusive uppföljning av bevarandemål.
7. Tillgängliggörande av reservatet för besökare, t ex genom anläggande och underhåll av parkeringsplats, stigar, eldstäder och vindskydd.

C. Ordningsföreskrifter enligt 7 kap 30 § MB

Utöver vad som annars gäller är det för allmänheten förbjudet att:

1. Bryta kvistar, fälla eller på annat sätt skada levande eller döda träd och buskar.
2. Plocka eller skada vedsvampar, mossor eller lavar.
3. Skada vegetationen i övrigt genom att t ex gräva upp växter.
4. Fånga, skada eller döda ryggradsdjur. Ta ägg eller störa djurlivet genom att exempelvis klättra i boträd eller medvetet uppehålla sig i närheten av fågelbo, lya eller gryt.
5. Samla in ryggradslösa djur.
6. Förstöra eller skada berg, jord eller sten på land eller i vatten genom att t ex borra, hacka, spränga, rista, gräva eller måla.
7. Skräpa ner.
8. Elda.
9. Framföra motordrivna fordon.

Undantag från reservatsföreskrifterna i punkt C:

1. Föreskrifterna ska inte utgöra hinder för förvaltaren att utföra de åtgärder för reservatets vård och skötsel som krävs för att tillgodose syftet med reservatet och som anges i föreskrifter med stöd av 7 kap. 6 § MB i detta beslut.
2. Snöskoteråkning är tillåten i reservatet på väl snötäckt mark. Vid körning ska i första hand befintliga stigar och leder användas och särskild försiktighet ska iakttas för att undvika skador på mark och vegetation.
3. I reservatet är det utan hinder av föreskriften C4 tillåtet att jaga och fiska i enlighet med gällande lagstiftning.
4. Bär- och matsvampplockning är tillåtet i området.

Redogörelse för ärendet

De höga skogliga naturvärdena vid Bränseln uppmärksammades i samband med en naturvärdesinventering som Länsstyrelsen genomförde i området våren 2012. Områdets höga floristiska naturvärden har dock varit kända betydligt längre än så. Dessa

Datum
2016-06-20

Diarienummer
511-9403-12

NVR ID
2045808

naturvärden är nära sammankopplade med den kalkrika berggrunden, som i sin tur gett upphov till rikkärr med förekomst av bland annat flera orkidéarter. Sammantaget visade Lännsstyrelsens naturvärdesinventeringar att det förutom höga botaniska värden kopplade till våtmarkerna, även fanns mycket höga skogliga värden med stor artrikedom såväl bland kärlväxter som bland ved- och marksvampar.

Under sensommaren 2012 lämnades en avverkningsanmälan in som berörde stora delar av det värdefulla skogsområdet. Efter samråd med markägaren värderades reservatsförslaget och förhandlingar om ersättning påbörjades. I slutet av mars 2013 fick Lännsstyrelsen kännedom om att avverkning pågick i området. Efter kompletterande fältbesök och samråd med markägaren, stoppades fortsatt avverkning i området genom ett beslut om interimistiskt förbud. Med anledning av de genomförda avverkningarna gjordes sedan vissa justeringar i avgränsningen innan förhandlingarna kunde fortsätta, och i februari 2014 träffades en överenskommelse om inträngsersättning med markägaren.

Beslutet har föregåtts av samråd med Naturvårdsverket och Luleå kommun. Naturvårdsverket tillstyrker förslaget men anser att B-föreskrifterna bör preciseras i en kartbilaga. Lännsstyrelsen bedömer att det i dagsläget inte är möjligt att i detalj redovisa var i området eventuella skötselåtgärder kan komma att vidtas. Luleå kommun tillstyrker förslaget men har synpunkter och förslag till ändringar i beslut och skötselplan. Lännsstyrelsen har i viss mån beaktat kommunens synpunkter.

Sakägare i reservatet har förelagts att yttra sig över förslaget, men avstått.

Ärendet har även remitterats till Försvarmakten, Sveriges Geologiska Undersökning (SGU) och Skogsstyrelsen (SKS). SGU har yttrat sig om att innehavare av undersökningstillstånd som finns inom det planerade naturreservatet ska remitteras. Försvarmakten och Skogsstyrelsen har inga synpunkter på förslaget.

Boss Resources Ltd innehar undersökningstillstånd enligt minerallagen som berör det planerade reservatet och har därför förelagts att yttra sig om förslaget. Bolaget avstyrker den föreslagna reservatsbildningen.

Lännsstyrelsen konstaterar att naturreservatet endast berör en mindre del av undersökningstillståndet. Om bolaget anser att prospekteringsarbeten ändå måste genomföras inom reservatet är det möjligt att ansöka om dispens för detta hos Lännsstyrelsen. Villkoren för undersökningarna kan då styras på ett ändamålsenligt sätt genom myndighetens dispenshantering.

Gällivare skogssameby har förelagts att yttra sig över förslaget men har ingen erinran.

Skälen för Länsstyrelsens beslut

Prioriterade bevarandevärden

Äldre, högproduktiva barrskogar på kalkrik mark är en nationellt prioriterad skogstyp som är mycket ovanlig i Norrbotten. Kalkbarrskogarna i Bränseln håller hög kvalitet och uppvisar en rik flora av kalkgynnade marksvampar och kärlväxter, samtidigt som en rad sällsynta arter uppträder på död ved i området. Även rikkärren i området, med bland annat en rik förekomst av orkidéer har ett högt bevarandevärde

Beskrivning av området

Area:	ca 101,6 ha
Naturtyper:	Skogsmark ca 100,4 ha, varav produktiv skog ca 98,4 ha Myr ca 1,6 ha Vatten ca 0,2 ha Substratmark ca 2 ha

Naturreseptatet Bränseln är beläget i Luleå kommun ungefär 10 km nordväst om Råneå. Området är märkbart kalkpåverkat och det märks både på artsammansättningen och på artdiversiteten. Den mycket kalkrika berggrunden breder ut sig över ett stort område som med sitt kustnära läge gör reservatets två delområden sällsynta i sitt slag. Kalkrikast är det kring det ca 60 meter höga Fällberget som ligger i det södra delområdet. Här finns också kulturlämningar i form av två gamla dagbrott där dolomit och marmor har tagits ut. I omgivningarna runt berget domineras berggrunden av gnejs. På Fällbergets sydvästra sluttning tränger kalkrikt markvatten fram och längst ned i sluttningen, mellan vägen och kraftledningsgatan utgörs skogen av en gallrad cirka 80-årig tallskog med stort lövinslag. Skogen är enormt örtrik och fältskiktet domineras av arter som smörboll, liljekonvalj, skogsnäva, nattviol och svart trolldruva. Ovanför kraftledningen övergår skogen i äldre granskog med mycket hög bonitet. Tillgången på död ved varierar mycket i området, men speciellt i anslutning till drågen förekommer allmänt till rikligt med granlågor. Vedsvampen ullticka är vanlig på granlågor i sluttningen tillsammans med enstaka fynd av rosenticka. Här har även ett par växtplatser för den krävande blacktickan hittats. Fältskiktet består av örtrik enbuskmark med fuktsänkor där tibast förekommer rikligt tillsammans med bland annat skogsviol och ekbräken.

I anslutning till vissa dråg och områden med rörligt markvatten ökar örtrikedomen ännu mer. Här dominerar en frodig ormbunksvegetation med arter som majbräken, hultbräken, ekbräken och skogsfräken. Ofta finns även inslag av arter som tibast och smultron. I delar av sluttningen förekommer även ett inslag av grov asp där bland annat stiftgelélav växer. Fläckvis förekommer även en del asplågor och på en av dessa påträffades den sällsynta vecktikan. I vissa fuktdråg breder mattor av kranshakmossa ut sig och här förekommer rikligt med den fagra och sällsynta nornan tillsammans med arter som till exempel tibast och vispstarr.

Datum
2016-06-20

Diarienummer
511-9403-12

NVR ID
2045808

I slutningen har också en mängd intressanta marksvampar hittats, bland annat den sällsynta besk vaxskivling. Flattoppad klubbsvamp föredrar rikare granskogar, liksom de som Bränselns naturreservat kan erbjuda. I Norrbotten uppträder arten oftast sparsamt och påträffades här i det sydvästra delområdet tillsammans med stor klubbsvamp. Här har även fynd av svavelrisk gjorts. Den är en signalart just för örtrika granskogar som dessa.

Högre upp i slutningen börjar hållmarker av gnejs uppträda. Området är mycket naturskönt med en vacker gammal hållmarkstallskog. I den övre delen av slutningen finns även en mindre tjärn med randskog av tall och lövträd. Vegetationen är av högörtstyp med arter som tibast, liljekonvalj och humleblomster. På en övergiven myrstack hittades den för Norrbotten så ovanliga kamjordstjärnan. I området kring tjärnen växer också en produktiv högörtsgrenskog med mycket hägg samt inslag av asp och sälg. Det finns allmänt med död ved, stående som liggande samt en rik marksvampflora.

Norr om tjärnen finns ett litet rikkärr som övergår i en örtrik, yngre skog med stort lövinslag. Här förekommer rikligt med död ved från självgallrande lövträd, tillsammans med intressanta kärleväxter som tibast och myskmåra. Vid den övre delen av norra slutningen finns ett grandråg med smala kärrstråk. Den näringsrika granskogen är flerskiktad, av örtristyp med inslag av tall och björk. Rik vegetation av arter som kranshakmossa, brudborste, bockspindelskivling och granblodrisk. Här finns även den för Norrbotten sällsynta växten getrams. Den högproduktiva granskogen fortsätter uppe på platan men här går markvegetation över i blåbärsris, förutom i fuktsvackor och dråg där arter som tibast och liljekonvalj kommer in. Det finns inslag av äldre tallar, björk och asp. På asparna växer ofta rikligt med skinnlav och lunglav noterades på björk i området.

I det norra delområdets södra del finns ett mycket frodigt, ogallrat och lövdominerat bestånd. Inslaget av örter är mycket stort och även guckusko förekommer på ett par platser. Lövungskogen är mycket tät och utgör en fin utvecklingsmark för lövanknutna arter. I andra delar övergår skogen i kalkpåverkad blandskog med inslag av gamla överståndare av tall och gran. Det finns en rik vegetation med bland annat täta bestånd av liljekonvalj och på de gamla granarna förekommer bland annat gammelgransskål.

Närmast nordvästra gränsen på området finns ett område med höga skogliga naturvärden. Här växer en högproduktiv blandskog på kärrartad mark där vegetationen är rik på örter. Rikligt med död ved, stående som liggande. På granlågorna förekommer ofta granticka och vedtrappmossa. I samma del av området finns ett bestånd med 200-årig gransumpskog med allmänt av äldre träd av glasbjörk, sälg och asp. Bland arterna märks rariteterna småflikig brosklav, stuplav, lunglav, brunpudrad nållav och borsttagging. Den större rikmyren i nordöstra delen av området är kraftigt påverkad av dikning. I vissa fall har dikningen resulterat i sumpskogsmiljöer med kraftigt uppslag av björk och enstaka sälgar. Självgallring pågår och det kommer att bli ett värdefullt område på sikt.

Skogsbestånden i reservatet är i varierande grad påverkade av plockhuggning. I många av de äldre bestånden finns dock nästan uteslutande mycket gamla avverkningsspår, uppskattningsvis från 1900-talets första hälft. Plockhuggningen har medfört ett visst

Datum
2016-06-20

Diarienummer
511-9403-12

NVR ID
2045808

brott i lågakontinuiteten för gran i området men skogen är i dagsläget på väg att övergå i ett stadie då det inom en snar framtid kommer att bildas stora mängder död ved. De kalhyggen som idag ingår i reservatet visar på en ett stort lövuppslag som på sikt kan utveckla höga värden. Området ligger vid allmän väg vilket gör att det är lättillgängligt för besökare som vill skåda blomsterprakt i form av orkidéer eller leta ovanliga marksvampar. De trivs i kalkbarrskogar som dessa.

Länsstyrelsens bedömning och motivering

Naturskogarna vid Bränseln har mycket höga naturvärden. Det finns mycket få gamla kalkbarrskogar med naturskogsvärden i Norrbottens län. Den gamla skogen skapar här tillsammans med den kalkrika berggrunden speciella förutsättningar för en rik mångfald av sällsynta arter. Kalkbarrskogar är därför högt prioriterade enligt den nationella strategin för formellt skydd av skog och Sverige har ett internationellt ansvar för bevarandet av dessa miljöer. Även Åtgärdsprogrammet för kalktallskogar lyfter fram kalkbarrskogarnas höga naturvärden och vikten av att de bör ges ett långsiktigt formellt skydd. Skogsavverkning eller annan exploatering skulle innebära att områdets naturvärden förstörs. Med anledning av detta har frågan om bildande av ett naturreservat aktualiserats.

Beslutet följer gällande riktlinjer för prioritering av naturreservatsskydd och Sveriges internationella åtaganden om skydd av den biologiska mångfalden, samt Sveriges miljö kvalitetsmål. Beslutet ger därmed ett värdefullt bidrag till uppfyllandet av flera miljö kvalitetsmål, bland annat *Levande skogar*, *Myllrande våtmarker*, *Levande sjöar och vattendrag* samt *Ett rikt växt- och djurliv*.

Länsstyrelsen bedömer att ett naturreservat i det aktuella området är förenligt med kommunens översiktsplan och med hushållningsbestämmelserna i 3 och 4 kap. MB.

I enlighet med 7 kap 25 § MB ska det finnas en rimlig balans mellan de värden som ska skyddas och de inskränkningar som beslutet innebär för den enskildes markanvändning. Därför ska det alltid göras en intresseprövning mellan allmänna och enskilda intressen. Länsstyrelsen bedömer att den avgränsning av naturreservatet och de inskränkningar som har gjorts är nödvändiga samt att de inte går längre än vad som behövs för att tillgodose reservatets syfte.

Enligt förordningen (2007:1244) om konsekvensutredning vid regelgivning ska en myndighet innan beslut om föreskrifter så tidigt som möjligt utreda föreskrifternas kostnadsmässiga och övriga konsekvenser. Enligt samma förordning får myndigheten göra ett undantag från regeln om den bedömer att det saknas skäl att genomföra en konsekvensutredning. De föreslagna ordningsföreskrifterna tydliggör allemansrätten men begränsar den inte. Länsstyrelsen bedömer att föreskrifterna behövs för att tillgodose syftet med naturreservatet. Konsekvenserna av föreskrifterna bedöms vara så små att en särskild konsekvensutredning enligt nämnda förordning inte behöver upprättas.



Länsstyrelsen
Norrbotten

BESLUT

9 (9)

Datum
2016-06-20

Diarienummer
511-9403-12

NVR ID
2045808

Hur man överklagar

Detta beslut kan överklagas hos regeringen (Miljö- och energidepartementet) enligt bilaga 3.

Beslutets ikraftträdande

Beslutet gäller från den dag det vunnit laga kraft, utom vad gäller föreskrifter med stöd av 7 kap. 30 § miljöbalken, vilka gäller omedelbart.

De som deltagit i Länsstyrelsens beslut

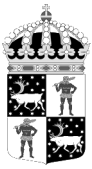
I detta ärende har beslut tagits av landshövding Sven-Erik Österberg efter föredragning av naturvårdshandläggare Emilia Vesterberg. I den slutliga handläggningen av ärendet deltog även chefen för naturvårdsenheten Per-Anders Jonsson samt jurist Simon Bergdahl.

Sven-Erik Österberg

Emilia Vesterberg

Bilagor:

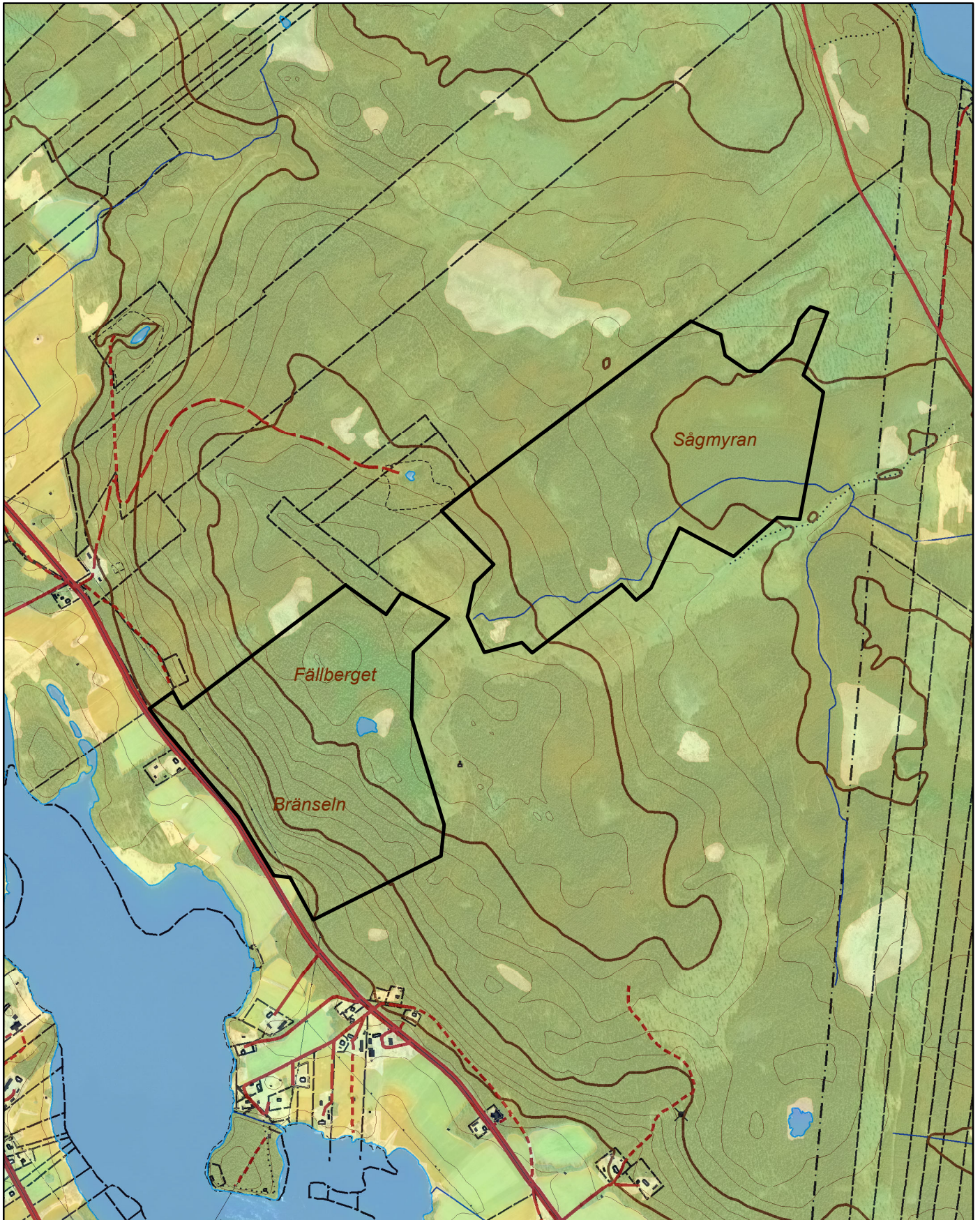
1. Karta över reservatet
2. Översiktskarta
3. Hur man överklagar
4. Skötselplan




Naturreseptatet Bränseln

Ca 102 ha

Skala 1:15 000

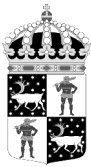
Länsstyrelsen
Norrbotten

© Länsstyrelsen i Norrbotten och © Lantmäteriet

 Gräns för naturreseptatet

0 0,5 1 kilometer

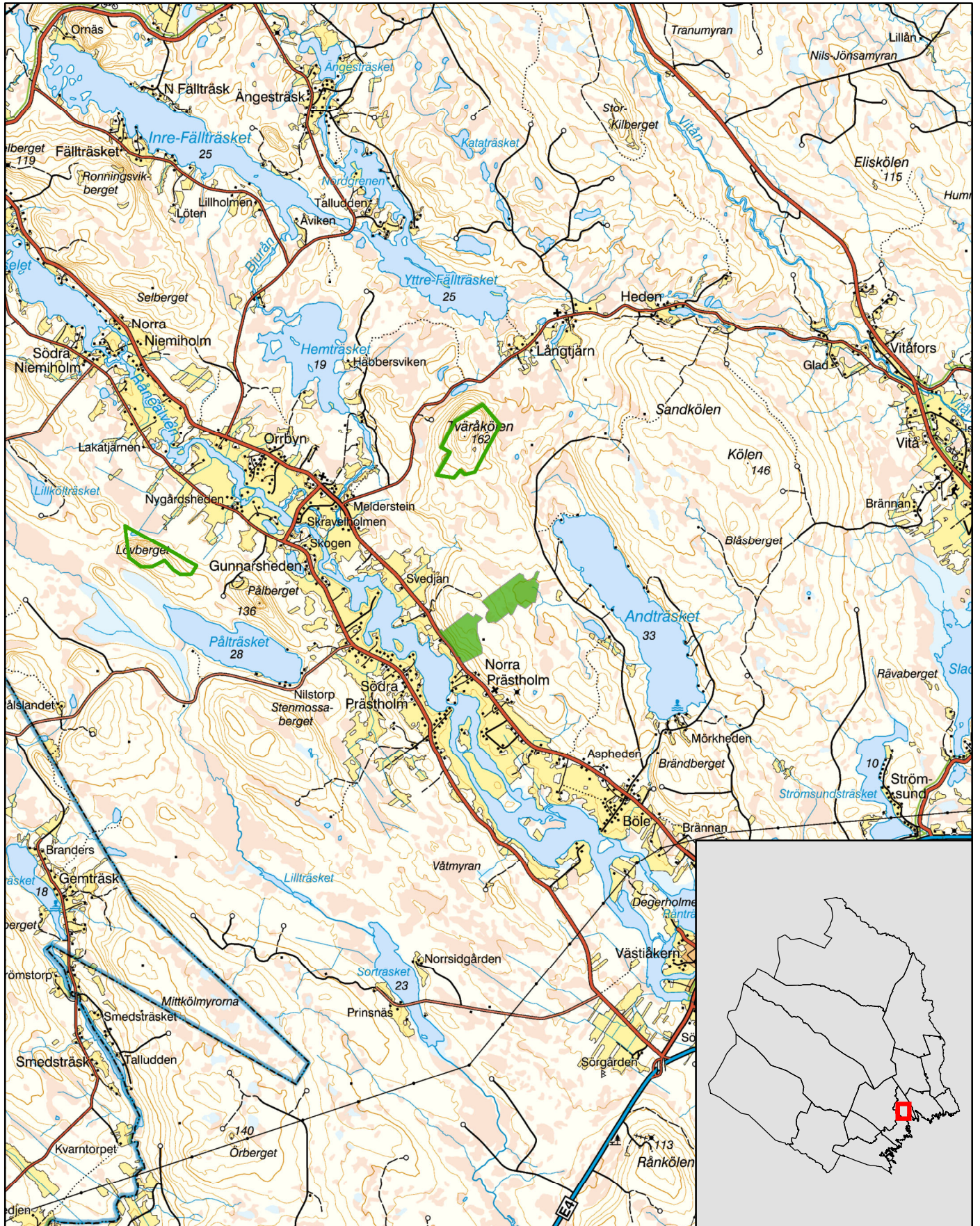




Naturreservatet Bränseln

Luleå kommun

Skala 1:100 000

Länsstyrelsen
Norrbotten

© Länsstyrelsen Norrbotten och © Lantmäteriet

- Gräns för naturreservatet
- Andra naturreservat

0 1 2 4 kilometer





Länsstyrelsen
Norrbotten

Bilaga 3

HUR MAN ÖVERKLAGAR

Om Ni vill överklaga länsstyrelsens beslut ska Ni skriva till

Regeringen, Miljö- och energidepartementet. Ni ska skicka eller lämna in Ert överklagande till

Länsstyrelsen i Norrbottens län, 971 86 LULEÅ

För att Ert överklagande ska kunna prövas måste överklagandet ha kommit in till länsstyrelsen **inom tre veckor** från den dag Ni fick del av beslutet. Länsstyrelsen skickar därefter överklagandet till Regeringen, Miljö- och energidepartementet.

Ni ska i Ert överklagande ange

- * vilket beslut Ni överklagar (ärendets diarienummer och beslutsdag),
- * hur Ni vill att beslutet ska ändras och varför,
- * Ert namn, postadress och telefonnummer.

Ni ska underteckna Ert överklagande. Om Ni anlitar ombud kan istället ombudet underteckna överklagandet. I så fall ska fullmakt bifogas.

Om Ni behöver ytterligare upplysningar om hur man överklagar kan Ni vända Er till länsstyrelsen, telefon 010-225 50 00.

Skötselplan för naturreservatet Bränseln

Denna skötselplan är en bilaga till Länsstyrelsens beslut 2016-06-20 om bildande av naturreservatet Bränseln.

Innehållsförteckning

1. Allmänt	1
2. Natur	2
2.1 Främmande arter	2
2.2 Skog	2
2.2.1 Skogliga värdekärnor	2
2.2.2 Utvecklingsmarker och arronderingsmarker	3
2.2.3 Naturvårdsbränning	4
2.2.4 Hantering av spontana bränder	4
2.3 Våtmarker, sjöar och vattendrag	4
3. Friluftsliv och information	5
3.1 Information	5
3.2 Anläggningar	6
4. Gränser	7
5. Tillfartsvägar	7
6. Sammanfattning av skötselåtgärder	8

Bilagor

- A. Översiktskarta
- B. Information, parkering, markslag och skötselområden
- C. Artlista

1. Allmänt

Denna skötselplan anger riktlinjerna och målen för skötseln av **naturreservatet Bränseln**. Vid planering och utförande av skötselåtgärder ska syftet med naturreservatet och reservatsföreskrifterna vara styrande. Andra aktuella regelverk och riktlinjer ska också beaktas.

Hela naturreservatet utgörs av privata fastigheter (Prästhalm 51:1), där markägaren ersatts genom intrångsersättning.

Fastigheter och ägare: Prästhalm 51:1 (del av), Privat

2. Natur

2.1 Främmande arter

En målsättning inom skyddade områden är att främmande arter som utgör ett hot mot ekosystemen i naturreservaten inte ska finnas. *Pinus contorta* är ett exempel på en art som ska tas bort ifall den upptäcks i reservatet.

Bevarandemål

- Främmande arter som bedöms utgöra ett hot mot ekosystemen i naturreservatet ska inte förekomma.

Skötselåtgärder

- Om en främmande art upptäcks inom reservatet ska hotet utvärderas och lämpliga åtgärder vidtas.

2.2 Skog

2.2.1 Skogliga värdekärnor

Ingående naturtyper:

- 9010 Taiga
- 9005 Kalkbarrskog
- 9006 Sumpskog
- 9050 Näringsrik granskog

I området finns bland annat en kalkbarrskog med värdefulla strukturer och sällsynta och särpräglade arter som är knutna till den naturtypen. Skogen är högproduktiv och är nu i ett skede då en större mängd död ved håller på att skapas. Om värdekärnorna får utvecklas fritt kommer stora värden att både bevaras och kunna skapas framöver.

Bevarandemål

- Arealen skogliga värdekärnor i reservatet får inte minska. Målet är istället att arealen värdekärna gradvis ska öka i takt med att utvecklings- och arronderingsmarker uppnår statusen värdekärna.
- Områdets naturvärden ska bevaras och växt och djurlivet skall tillåtas utvecklas fritt. Förändringar i naturtillståndet ska endast ske genom naturlig succession och naturliga processer.

Skötselåtgärder

- Inga aktiva skötselåtgärder, med undantag för borttagande av främmande trädslag som upptäcks inom värdekärnorna.

2.2.2 Utvecklingsmarker och arronderingsmarker

I reservatet finns även en del skogsbestånd som idag inte har lika höga naturvärden och därför klassas som utvecklingsmarker. Det långsiktiga målet är att naturvärdena i dessa utvecklingsmarker ska öka så att de så småningom övergår i värdekärna. Detta kan ske både genom fri utveckling och aktiv skötsel. Eftersom utvecklingsmarkerna i Bränseln är ganska varierande både gällande ålder och trädslagsblandning, varierar också behovet av aktiva åtgärder för att höja naturvärdena.

Vissa av utvecklingsmarkerna utgörs av mycket lövrika, produktiva ungskogar som kommit upp efter äldre avverkning (delområde A, bilaga B). Dessa ungskogar har till stor del kommit upp över betningshöjd, vilket innebär att behovet av aktiva skötselinsatser inte är särskilt stort. Området ska därför i huvudsak lämnas för fri utveckling. Möjligen kan en viss röjning av underväxande gran vara motiverad för att öka lövandelen och därmed öka förutsättningarna för att bibehålla en hög andel lövträd även när beståndet blir äldre.

I reservatet ingår även några hyggen, bland annat delar av de hyggen som togs upp i området under vintern 2013 innan de stoppades genom Länstyrelsens beslut om interimistiska förbud (delområde B, bilaga B). På de hyggen eller delar av hyggen som bedöms ha goda förutsättningar för att utveckla lövvärden, bör stängsel sättas upp för att minska betesskadorna. En viss röjning av underväxande barrträd för att gynna löv kan också bli aktuellt, speciellt inom de inhägnade områdena.

Bevarandemål

- Naturvärdena i utvecklingsmarkerna ska öka också att dessa successivt övergår i värdekärna.
- De utvecklingsmarker som bedöms ha förutsättningar för det, ska utvecklas i riktning mot flerskiktad lövrik naturskog.

Skötselåtgärder

- De delar av hyggerna där lövuppslaget är stort ska hägnas innan betesskadorna blir för omfattande. Omfattningen på hägnen kommer att bestämmas i fält och koordinater för gränserna tas. Eventuellt snitslas gränsen ut i fält.
- Röjning av underväxande gran för att öka lövandel inom hägn samt i ungskog vid behov.

2.2.3 Naturvårdsbränning

Brand har tidigare varit en störningsfaktor i reservatet vilket också spår efter tidigare bränder indikerar. På grund av skogarnas höga ålder och omistliga naturvärden bedöms det dock inte lämpligt att genomföra naturvårdsbränning i reservatet.

2.2.4 Hantering av spontana bränder

Närheten till bebyggelse och allmän väg i kombination med områdets omistliga naturvärden gör att spontana bränder ska släckas omgående. Vid släckningsarbete ska så skonsamma metoder som möjligt användas och befintliga begränsningslinjer så som vägar, vattendrag och rågångar nyttjas i första hand. Fysiska ingrepp som fällning av träd eller anläggande av mineralgator bör undvikas.

2.3 Våtmarker, sjöar och vattendrag

Ingående naturtyper:

- 7230 Rikkärr

En stor del av våtmarkerna i området utgörs av rikkärr som håller hög klass, med bland annat ett flertal orkidéarter. Många av rikkärren är dock påverkade av äldre dikningar. Omfattningen är inte helt klarlagd men vissa delar, som i området vid Sågmyran, är kraftigt påverkade. Dessa diken har sannolikt en negativ inverkan både på hydrologi och naturvärden i rikkärren.

Den rättsliga statusen på dikningsföretagen i området har inte utretts fullständigt inför bildandet av naturreservatet, vilket innebär att det i dagsläget är svårt att sätta några mer detaljerade bevarandemål eller föreslå specifika åtgärder för restaurering. Om den rättsliga statusen kan klarläggas bör förslag till restaurering av tidigare dikade områden tas fram. Skötselplanen ska då inte utgöra hinder för att nödvändiga restaureringsåtgärder genomförs för att minska den hydrologiska påverkan av dikningarna.

Bevarandemål

- Naturlig hydrologi ska bevaras och växt- och djurlivet skall tillåtas utvecklas fritt. Förändringar i naturtillståndet ska endast ske genom naturlig succession och naturliga processer.
- Den negativa påverkan som skett på grund av dikningar i reservatets våtmarker ska minska.

Skötselåtgärder

- Utredning av rättsliga statusen för dikningsföretagen i området och ta fram förslag till åtgärder för restaurering.

3 Friluftsliv och information

Bränseln är ett förhållandevis okänt utflyktsmål och Länsstyrelsen saknar i dagsläget kunskap om i vilken utsträckning reservatet används som besöksmål för bärplockning, utflykter och jakt. Genom att området nu ges naturreservatsstatus kommer områdets höga natur- och friluftslivsvärden bli mer kända, vilket kan innebära ett förändrat besöksstryck.

Naturreservatet ligger mycket lättillgängligt intill allmän väg och bedöms därför ha god utvecklingspotential som utflyktsmål för rörligt friluftsliv. I dagsläget saknas stigar, eldstäder och andra iordningsställda anläggningar i reservatet. För att underlätta för besökare att upptäcka områdets natur- och friluftsvärden till området bör en parkeringsplats anläggas vid vägen och en enklare vandringsstig märkas upp.

Behovet av anläggningar och stigar behöver kontinuerligt utvärderas. Utgångspunkten för detta är dock att reservatet ska nyttjas för rörligt friluftsliv utifrån sina naturgivna förutsättningar. Om behov uppkommer och det bedöms vara förenligt med reservatets syften kan nya anläggningar för att kanalisera eller främja friluftslivet iordningsställas.

Skötselmål

- Markslitaget från besökare får inte bli så stort att det påverkar områdets natur- eller upplevelsevärden negativt.
- Åtgärder för tillgängliggörande samt kanalisering av besökare inom reservatet ska vara ändamålsenliga och syfta till att synliggöra och bevara områdets naturvärden, samt att gynna friluftslivet.

Skötselåtgärder

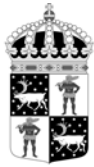
- Anläggningsgraden ska med jämna mellanrum utvärderas och anpassas till de behov som finns.

3.1 Information

Eftersom naturtypen kalkbarrskog är tämligen ovanlig i regionen och särskilt artrik bör en informationsskylt tas fram. Mindre informationsskyltar längs en naturstig kan också bli aktuella.

Skötselmål

- En informationsskylt skall finnas i anslutning till reservatet, förslagsvis vid den plats som anges i bilaga B.
- Vid eventuell naturvårdande skötselåtgärder som t. ex. uppförande av hägn ska allmänheten på ett lättillgängligt sätt kunna få information om bakgrund, orsak och mål med åtgärden.
- Informationsskyltar ska vara i gott skick och informationen ska vara aktuell.
- Aktuell information om reservatet ska finnas på Länsstyrelsens hemsida.



Skötselåtgärder

- Informationsskylt enligt gällande standard skall tas fram och monteras upp inom ett år från det att beslutet vunnit laga kraft.
- Skyltar med information om naturvårdande skötselinsatser, t. ex. hägn, tas fram och monteras upp i anslutning till aktuellt skötselområde i samband med att åtgärden genomförs.
- Information om reservatet läggs ut på Länsstyrelsens hemsida snarast efter att beslutet är taget.
- Löpande kontroller av att skyltarna är aktuella och läsbara.
- Vid behov ska sly röjas bort runt skyltarna.

3.2 Anläggningar

För att underlätta för besökare att upptäcka områdets natur- och friluftsvärden till området bör en parkeringsplats anläggas vid vägen och en enklare vandringsstig iordningsställas. Stigens slutgiltiga sträckning är inte utredd ännu men bör förslagsvis dras i en slinga genom den frodiga västslutningen, via tjärnen vid Våtmyran och upp till de vackra små hållmarkerna. Sannolikt kommer stigen delvis att behöva spångas eftersom marken speciellt i drågen är känslig för slitage.

Stigen ska så långt som möjligt anpassas till naturliga förutsättningar för att minimera behovet av röjning och påverkan på naturmiljön. Stigen ska röjas vid behov men alla träd med diameter över 10 cm i brösthöjd ska lämnas kvar som död ved. För att bevara naturvärden men även av estetiska skäl, ska kapning av lågor undvikas om framkomligheten istället kan lösas genom t ex kvistning eller omdragning av stigen. Av säkerhetsskäl ska fokus i underhållet av stigen framförallt vara på att stigmarkeringarna hålls tydliga samt att eventuella spångade delar är i gott skick.

Skötselmål

- Åtgärder för tillgängliggörande samt kanalisering av besökare inom reservatet ska vara ändamålsenliga och syfta till att synliggöra och bevara områdets naturvärden, samt att gynna friluftslivet.
- Anläggningar ska vara anpassade till naturmiljön och hållas i gott skick.
- Området vid parkeringen och rastplatsen ska hållas städat.
- Markslitaget från besökare får inte bli så stort att det påverkar områdets natur- eller upplevelsevärden negativt.

Skötselåtgärder

- En parkeringsplats ska anläggas, förslagsvis vid den plats som markerats på bilaga B.
- En enklare vandringsstig märks upp i västslutningen.
- Kontroll av anläggningarnas skick skall ske regelbundet och eventuella brister åtgärdas vid behov.
- Kontroll av markslitage längst vandringsstigar ska ske regelbundet och spångning av trampkänslig mark genomförs vid behov.
- Stigmarkeringar och vägvisare ska vara tydliga.



Länsstyrelsen
Norrbotten

Datum
2016-06-20

Diarienummer
511-9403-12

NVR ID
2045808

4. Gränser

Naturresevatets gränser ska markeras enligt Naturvårdsverkets anvisningar och snarast efter att naturresevatet har beslutats.

Skötsel mål

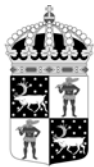
- Resevatets gränser skall vara tydligt markerade enligt Naturvårdsverkets anvisningar.

Skötselåtgärder

- Kontroll av gränsmarkeringarna och rågångar ska göras löpande.
- Vid behov röjs rågångar och otydliga markeringar åtgärdas.

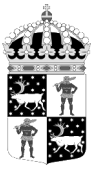
5. Tillfartsvägar

Naturresevatet är lättillgängligt och kan nå från landsvägen som passerar Norra Prästholm, nordväst om Råneå (bilaga A).



6. Sammanfattning av skötselåtgärder

Avsnitt	Vad	När
	Översyn och eventuell revidering av skötselplan	Senast 2026
2	Natur	
2.1	Avveckling av främmande arter.	Vid behov
2.2	Uppföra hägn på utvecklingsmark	Snarast
2.3	Våtmarker, sjöar och vattendrag	
	Utredning av rättsliga statusen för dikningsföretagen i området och ta fram förslag till åtgärder för restaurering.	Vid behov
3	Friluftsliv och information	
	Anläggningsgraden utvärderas, bland annat med avseende på besökstryck och slitage.	Löpande
3.1	Information	
	Informationsskylt om reservatet tas fram och monteras upp.	Snarast
	Informationsskylt om skötselåtgärder tas fram och monteras upp.	I samband med skötselåtgärd
	Om en naturstig anläggs kan det bli aktuellt med mindre informations-skyltar om t.ex. arter eller miljö	Snarast efter att stigen iordning-ställts och markerats ut
	Kontrollera att skyltar innehåller aktuell information och är läsbara.	Löpande
	Röjning av sly runt informationsskyltar.	Vid behov
	Aktuell information om reservatet ska finnas på Länsstyrelsens hemsida.	Snarast
3.2	Anläggningar	
	Parkeringsplats anläggs	
	Eventuellt anläggs en naturstig i reservatet.	Snarast efter att stigens tänkta sträckning har markerats i GIS och snitslats i fält.
	Anläggningars skick kontrolleras och förbättras vid behov.	Löpande men minst vart femte år
4	Gränser	
	Kontrollera att gränsmarkeringarna är tydliga.	Vid behov

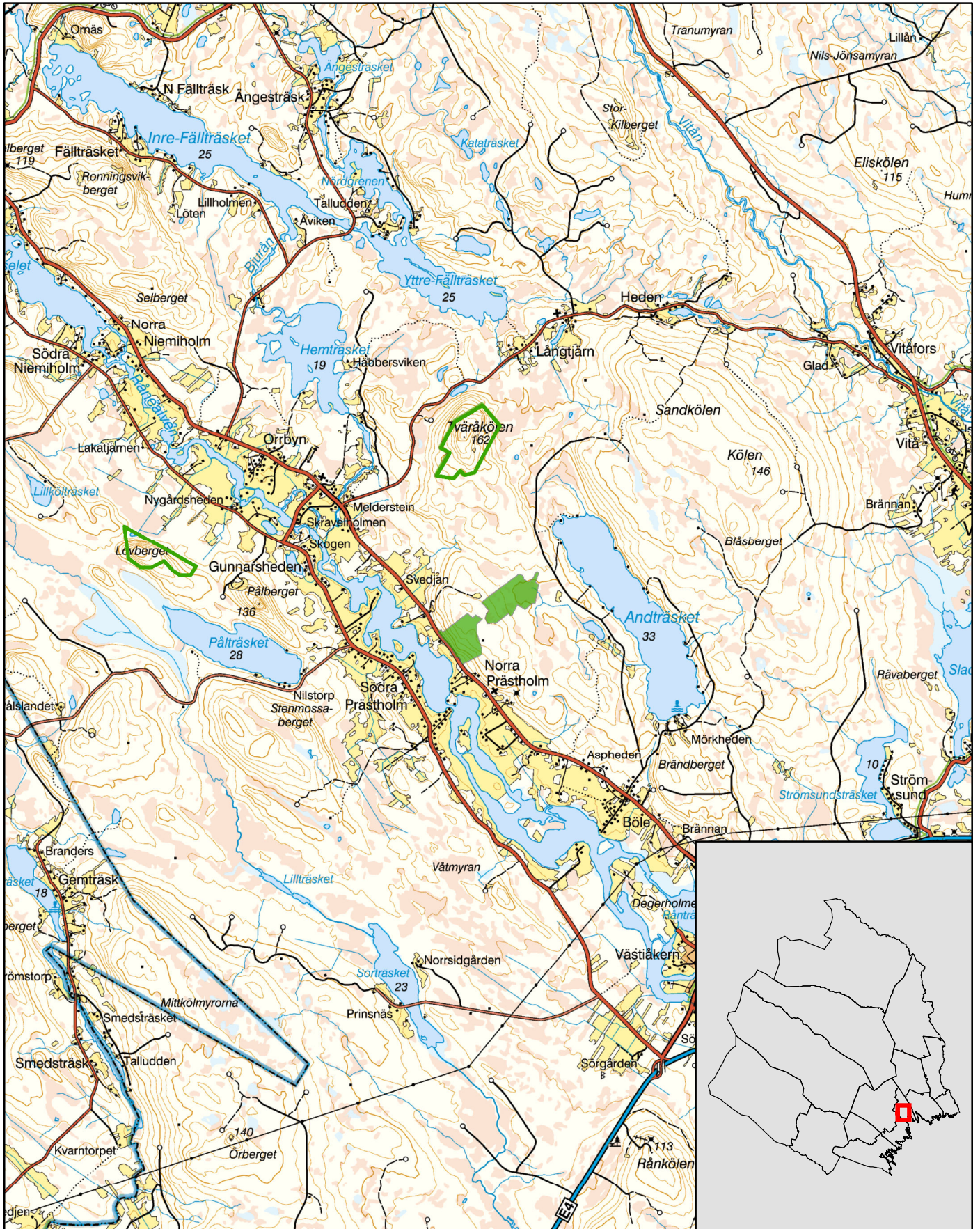


Naturreservatet Bränseln

Luleå kommun

Skala 1:100 000

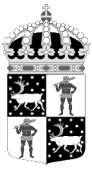
Länsstyrelsen
Norrbotten



© Länsstyrelsen Norrbotten och © Lantmäteriet

- Gräns för naturreservatet
- Andra naturreservat



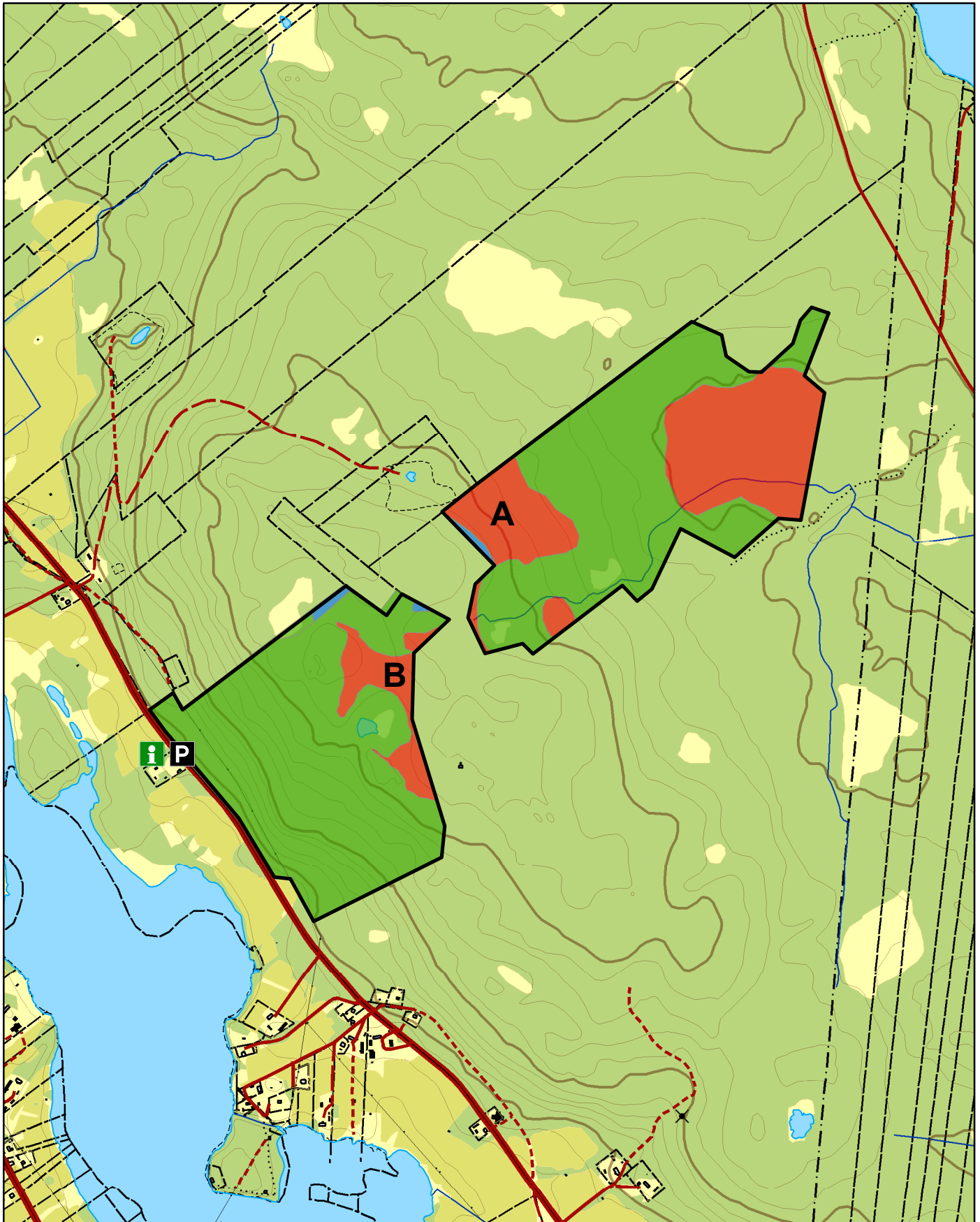


Naturreseptatet Bränseln

Information, parkering, markslag och skötselområden

Skala 1:15 000

Länsstyrelsen
Norrbotten

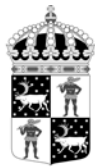


© Länsstyrelsen i Norrbotten och © Lantmäteriet

- Gräns för naturreseptatet
- Arronderingsmark
- Utvecklingsmark
- Värdekärna

0 0,5 1 kilometer





Artlista naturreservatet Bränseln

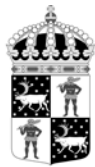
Svampar

	Svenskt namn	Latinskt namn	Hotkategori
1.	Besk vaxskivling	<i>Hygrophorus erubescens</i>	S
2.	Borsttagging	<i>Gloiodon strigosus</i>	VU
3.	Fjällig taggsvamp	<i>Sarcodon imbricatus</i>	S
4.	Flattoppad klubbsvamp	<i>Clavariadelphus truncatus</i>	NT
5.	Gammelgransskål	<i>Pseudographis pinicola</i>	NT
6.	Granfingersvamp	<i>Ramaria eumorpha</i>	S
7.	Granriskä	<i>Lactarius zonarioides</i>	LC S - kalk
8.	Grantaggsvamp	<i>Bankera violascens</i>	NT
9.	Granticka	<i>Phellinus chrysoloma</i>	NT
10.	Granvaxskivling	<i>Hygrophorus piceae</i>	S
11.	Gröntoppig fingersvamp	<i>Ramaria apiculata</i>	S
12.	Harticka	<i>Inonotus leporinus</i>	NT
13.	Isabellporing	<i>Anomoporia bombycina</i>	EN
14.	Kamjordstjärna	<i>Geastrum pectinatum</i>	S
15.	Motaggsvamp	<i>Sarcodon squamosus</i>	NT
16.	Svartfjällig musseron	<i>Tricholoma atroscamosum</i>	VU
17.	Rosenticka	<i>Fomitopsis rosea</i>	NT
18.	Skrovlig taggsvamp	<i>Sarcodon scabrosus</i>	NT
19.	Ullticka	<i>Phellinus ferrogineofuscus</i>	NT

S=Signalart Hotkategorier enligt Artdatabankens rödlista 2015. CR=Akut hotad, EN=Starkt hotad, VU=Sårbar, NT=Nära hotad, LC=Livskraftig, DD=Kunskapsbrist.

Lavar och mossor

	Svenskt namn	Latinskt namn	Hotkategori
20.	Brunpudrad nållav	<i>Chaenotheca gracillima</i>	NT
21.	Fetbålmossa	<i>Aneura pinguis</i>	S
22.	Garnlav	<i>Alectoria sarmentosa</i>	NT
23.	Gyllenmossa	<i>Tometyponum nitens</i>	S
24.	Lunglav	<i>Lobaria pulmonaria</i>	NT
25.	Maskgulmossa	<i>Pseudocalliergon trifarium</i>	S



26.	Rosenticka	<i>Fomitopsis rosea</i>	NT
27.	Småflikig brosklav	<i>Ramalina sinensis</i>	NT
28.	Späd skorpionmossa	<i>Scorpidium cossonii</i>	S
29.	Stiftgelélav	<i>Collema furfuraceum</i>	NT
30.	Vitskaftad svartspik	<i>Chaenothecopsis viridialba</i>	NT

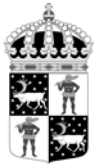
S=Signalart Hotkategorier enligt Artdatabankens rödlista 2015. CR=Akut hotad, EN=Starkt hotad, VU=Sårbar, NT=Nära hotad, LC=Livskraftig, DD=Kunskapsbrist.

Kärlväxter

	Svenskt namn	Latinskt namn	Hotkategori
31.	Bergslok	<i>Melica nutans</i>	LC
32.	Björnbrodd	<i>Tofieldia pusilla</i>	LC
33.	Blåtåtel	<i>Molinia caerulea</i>	LC
34.	Getrams	<i>Polygonatum odoratum</i>	S
35.	Gräsull	<i>Europhorum latifolium</i>	LC
36.	Guckusko	<i>Cypripedium calceolus</i>	LC
37.	Jungfru Marie nycklar	<i>Dactylorhiza maculata</i>	LC
38.	Kattfot	<i>Antennaria dioica</i>	S
39.	Klubbstarr	<i>Carex buxbaumii</i>	S
40.	Knärot	<i>Goodyera repens</i>	NT
41.	Kärrsälting	<i>Triglochin palustris</i>	LC
42.	Liljekonvalj	<i>Convallaria majalis</i>	LC
43.	Myggblomster	<i>Hammarbya paludosa</i>	LC
44.	Nattviol	<i>Platanthera bifolia</i>	LC
45.	Norna	<i>Calypso bulbosa</i>	NT
46.	Ormbär	<i>Paris quadrifolia</i>	LC
47.	Ormrot	<i>Bistorta vivipara</i>	S
48.	Skogsnycklar	<i>Dactylorhiza maculata</i> <i>ssp.fuchsii</i>	LC
49.	Slätterblomma	<i>Parnassia palustris</i>	S
50.	Smörboll	<i>Trollius europaeus</i>	LC
51.	Svart trolldruva	<i>Actaea spicata</i>	LC
52.	Tibast	<i>Daphne mezereum</i>	LC
53.	Ängsnycklar	<i>Dactylorhiza incarnata</i>	LC
54.	Ögonpyrola	<i>Moneses uniflora</i>	LC

S=Signalart Hotkategorier enligt Artdatabankens rödlista 2015. CR=Akut hotad, EN=Starkt hotad, VU=Sårbar, NT=Nära hotad, LC=Livskraftig, DD=Kunskapsbrist.

Fåglar



Länsstyrelsen
Norrbotten

Bilaga C

Datum
2016-06-20

Diarienummer
511-9403-12

NVR ID
NR2045808

Svenskt namn	Latinskt namn	Hotkategori
55. Tretåig hackspett	<i>Picoides tridactylus</i>	NT

Hotkategorier enligt Artdatabankens rödlista 2015. CR=Akut hotad, EN=Starkt hotad, VU=Sårbar, NT=Nära hotad, LC=Livskraftig, DD=Kunskapsbrist.

Källa:

- Inventering, Länsstyrelsen 2011, 2012.
- Gärdefors, U. 2015. Rödlistade arter i Sverige 2015. Artdatabanken, SLU, Uppsala.