



Länsstyrelsen
Norrbotten

BESLUT

1 (10)

Datum
2016-06-20

Diarienummer
511-1536-16

NVR ID
2001049

Bildande av naturreservatet Vittjåkk-Akkanålke i Arvidsjaur kommun

Beslut

Med stöd av 7 kap 4 § miljöbalken (1998:808), MB, beslutar Länsstyrelsen att det område som utmärkts på bifogad karta, bilaga 1, ska utgöra naturreservatet Vittjåkk-Akkanålke. Den geografiska avgränsningen av den del av naturreservatet som upphävs samt den del som naturreservatet utvidgas med, framgår av bifogad karta, bilaga 2.

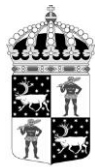
I enlighet med 3 § förordningen om områdesskydd enligt miljöbalken m.m. (1998:1252) fastställer Länsstyrelsen bifogad skötselplan (bilaga 4).

För att uppnå och tillgodose syftet med reservatet beslutar Länsstyrelsen med stöd av 7 kap 5, 6 och 30 §§ MB samt 22 § förordningen om områdesskydd enligt miljöbalken m.m. att nedan angivna föreskrifter ska gälla i reservatet.

Länsstyrelsen upphäver med stöd av 7 kap 7§ första stycket MB sitt beslut om bildande av naturreservatet Vittjåkk-Akkanålke fjällurskog i Arvidsjaur kommun från den 28 april 2000, dnr 231-4705-99 när detta beslut vunnit laga kraft.

Syfte

Syftet med reservatet är att bevara ett område av vildmarkskaraktär, dess värdefulla naturskogar och biologiska mångfald. Skogar, våtmarker, sjöar, vattendrag och andra ingående ekosystem ska ges förutsättningar att utvecklas naturligt. Syftet är även att delar av reservatet som idag har lägre naturvärden ska återställas i riktning mot ett naturligt tillstånd. Inom ramen för ovanstående är reservatets syfte också att ge möjlighet till naturupplevelser och friluftsliv i ett större naturområde.



Syftet ska nås genom att:

- Inget skogsbruk bedrivs i området.
- Exploateringar och annan verksamhet som kan skada naturmiljön i området förhindras.
- Skogsmark lämnas för fri utveckling.
- Främmande arter som bedöms utgöra ett hot mot ekosystemen i reservatet tas bort.
- Naturliga störningar som till exempel stormfällningar tillåts ha ett naturligt förlopp. Bränder kan dock släckas vid behov.
- Fällning av träd med diameter större än 10 cm undviks vid alla typer av åtgärder, förutom vid avveckling av främmande trädslag.
- Alla åtgärder i reservatet planeras så att körspår och annan påverkan på markskiktet undviks.

Uppgifter om naturreservatet

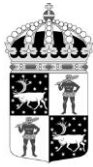
Naturreservatets namn:	Vittjåkk-Akkanålke
Kommun:	Arvidsjaur
Lägesbeskrivning:	Ca 6 km väst/sydväst om centrala Arvidsjaur
Area:	4 404 ha
Fastigheter och ägare:	Svärdlandet 1:17, Naturvårdsverket Svärdlandet 1:1, Sveaskog Svärdlandet 1:15, Teracom AB
Natura 2000:	SE0820008
Sameby:	Mausjaur
Förvaltare:	Länsstyrelsen

Reservatsföreskrifter

A. Föreskrifter enligt 7 kap 5 § MB om inskränkningar i rätten att använda mark- och vattenområden inom reservatet.

Utöver vad som annars gäller enligt lag är det förbjudet att:

1. Bedriva skogsbruk, fälla eller på annat sätt skada levande träd och buskar. Skada eller flytta liggande eller stående döda träd och buskar.
2. På annat sätt än vad som anges under punkt 1 skada eller förändra mark eller vegetation på land eller i vatten, t.ex. genom att borra, spränga, anordna upplag, gräva, dikesrensa, schakta eller dumpa.



3. Uppföra eller utöka byggnad eller annan anläggning som till exempel mast eller vindkraftverk. Se dock punkt A 13 angående uppförande av älg torn.
4. Anlägga väg eller led.
5. Anlägga ledning i luft, mark eller vatten.
6. Bedriva vattenverksamhet, t ex genom vattenreglering, muddring, avledande av vatten eller anläggande av vandringshinder.
7. Plantera in växt- eller djurart.
8. Släppa ut eller sprida avloppsvatten, gifter, biologiska eller kemiska bekämpningsmedel, vådliga ämnen, kalk eller växtnäringssämnen.
9. Framföra motordrivna fordon utanför befintlig väg i föreskriftsområde A (bilaga 4). Vägarnas sträckning framgår av bilaga 1.
10. Sätta upp tavla, plakat, skylt, göra inskrift eller andra markeringar i naturen.

Vidare är det utan Länstyrelsens tillstånd förbjudet att:

11. Förändra befintlig byggnad eller anläggning.
12. Uppföra älg torn
13. Inom föreskriftsområde B får en lift och två toppstugor uppföras efter Länstyrelsens tillstånd. Placering av lift och stugor framgår av bilaga 5. Stugorna får konstrueras som enkla raststugor i ett plan och får vara max 100 m² vardera.

Undantag från reservatsföreskrifterna i punkt A:

1. Föreskrifterna ska inte utgöra hinder för förvaltaren eller den förvaltaren utser att utföra de åtgärder som krävs för att tillgodose syftet med reservatet och som anges i föreskrifter med stöd av 7 kap. 6 § MB i detta beslut.
2. Ovanstående föreskrifter ska inte heller utgöra hinder för underhåll av befintliga byggnader, vägar, skidspår eller andra anläggningar. Innan större underhållsåtgärder som kan påverka naturmiljön genomförs, ska samråd ske med Länstyrelsen enligt 12 kap 6§ MB. Exempel på sådana åtgärder är byte av vägtrummor och rensning av vägdikey.
3. Inom föreskriftsområde B (bilaga 4 och 5) ska föreskrifterna inte utgöra hinder för det underhåll som krävs för att upprätthålla en normal drift av sportanläggningen. Det inkluderar underhåll av t.ex. liftsystem, pister och toppstugor eller att utföra åtgärder som till exempel uppförande av skyltar.
4. Inom reservatet finns enklaver av enskild mark, bilaga B, som inte omfattas av naturreservatets föreskrifter.
5. Utan hinder av ovanstående föreskrifter får renskötsel utövas i enlighet med rennäringslagen (1971:437). Före anordnandet av fasta anläggningar ska samråd ske med Länstyrelsen enligt 12 kap 6 § MB, enligt vad som framgår av förordningen (1998:904) om anmälan för samråd.
6. Föreskrifterna ska inte hindra inplantering av fisk i sjön Stenträsket. Tillstånd att utplantera måste dock sökas enligt gällande bestämmelser, som för närvarande är 16 § förordningen (1994:1716) om fisket, vattenbruket och fiskerinäringen samt Fiskeriverkets föreskrifter om odling, utplantering och flyttning av fisk (FIFS 2001:3).
7. Vid uttransport av fälld älg eller björn får terrängskoter, t ex fyrhjuling, användas. Vid körning ska i första hand befintliga stigar och leder användas och särskild försiktighet ska iakttas för att undvika skador på mark och vegetation.



8. Snöskoteråkning är tillåten i reservatet på väl snötäckt mark. Vid körning ska i första hand befintliga stigar och leder användas och särskild försiktighet ska iaktas för att undvika skador på mark och vegetation.
9. I de fall totalförsvaret har intressen (anläggningar och/eller planerade grupperingsplatser) inom reservatet får tillsyn och skyddsarbetsuppgifter utföras utan hinder av föreskrifterna.

B. Föreskrifter enligt 7 kap 6 § MB om skyldighet att tåla visst intrång

Ägare och innehavare av särskild rätt till fastigheterna förpliktas att tåla att följande åtgärder kan komma att genomföras för att tillgodose syftet med naturreservatet.

1. Utmärkning av reservatet.
2. Uppsättning och underhåll av informationstavla.
3. Genomförande av undersökningar av flora och fauna samt av mark- och vattenförhållanden, inklusive uppföljning av bevarandemål.
4. Borttagande av främmande arter, exempelvis contortatall (*Pinus contorta*).
5. Tillgängliggörande av reservatet för besökare, t ex genom anläggande och underhåll av parkeringsplatser, stigar, eldstäder och vindskydd.

C. Ordningsföreskrifter enligt 7 kap 30 § MB

Utöver vad som annars gäller är det för allmänheten förbjudet att:

1. Fälla eller på annat sätt skada levande eller döda träd och buskar.
2. Plocka eller skada vedsvampar, mossor eller lavar.
3. Skada vegetationen i övrigt genom att t ex gräva upp växter.
4. Fånga, skada eller döda ryggradsdjur. Ta ägg eller störa djurlivet genom att exempelvis klättra i boträd eller medvetet uppehålla sig i närheten av fågelbo, lya eller gryt.
5. Samla in ryggradslösa djur.
6. Förstöra eller skada berg, jord eller sten på land eller i vatten genom att t ex borra, hacka, spränga, rista, gräva eller måla.
7. Skräpa ner.
8. Anlägga en eldstad i form av en stenring. Det är inte heller tillåtet att göra upp en eld som är större än ca 0,5 meter i diameter. Vid eldning ska stor återhållsamhet iaktas. När eldning sker på annan plats än vid områdets anordnade eldplatser där ved tillhandahålls ska egen medhavd ved användas.
9. Framföra motordrivna fordon utanför befintlig väg.



Undantag från reservatsföreskrifterna i punkt C:

1. Föreskrifterna ska inte utgöra hinder för förvaltaren eller den förvaltaren utser att utföra de åtgärder som krävs för att tillgodose syftet med reservatet och som anges i föreskrifter med stöd av 7 kap. 6 § MB i detta beslut.
2. Snöskoteråkning är tillåten i reservatet på väl snötäckt mark. Vid körning ska i första hand befintliga stigar och leder användas och särskild försiktighet ska iakttagas för att undvika skador på mark och vegetation.
3. I reservatet är det utan hinder av föreskriften C4 tillåtet att jaga och fiska i enlighet med gällande lagstiftning.
4. Bär- och matsvampplockning är tillåtet i området.

Redogörelse för ärendet

Under åren 1987-1990 avsatte Domänverket 84 fjällnära domänreservat. Syftet var att bevara större sammanhängande fjällnära skogsområden och angränsande fjällmark. Vittjåkk-Akkanälke är ett av dessa områden. Vid Domänverkets bolagisering 1992 lades förvaltningen av marken ovan odlingsgränsen på Statens Fastighetsverk medan Statens mark nedan odlingsgränsen lades på AssiDomän AB. Ett avtal upprättades mellan Staten och Assi Domän AB vilket innebar att samtliga fjällnära domänreservat överfördes till Statens Fastighetsverk.

Under hösten 1995 ingick Statens Fastighetsverk och Naturvårdsverket en överenskommelse rörande fastighetsförvaltningen av mark med särskilt stora naturvärden. I överenskommelsen ingick bland annat de 84 fjällnära domänreservaten. Regeringen godkände överenskommelsen och gav i uppdrag till berörda länsstyrelser att med utgångspunkt i överenskommelsen besluta om erforderliga förordnanden enligt naturvårdslagen (1964:822).

Det fjällnära domänreservatet Vittjåkk-Akkanälke bedömdes ha synnerligen höga naturvärden varför bildandet av ett naturreservat ansågs motiverat. År 2000 bildades det nya naturreservatet Vittjåkk- Akkanälke fjällurskog.

Länsstyrelsen och Naturvårdsverket genomförde under åren 2003-2005 en inventering av skyddsvärda statliga skogar och urskogsartade skogar på uppdrag av regeringen. I samband med detta uppmärksammades ett område med mycket höga naturvärden i direkt anslutning till det befintliga reservatet. Området återinventerades under 2008 och under 2012 löstes ersättningsfrågan med den största markägaren i området, Arvidsjaur allmänning, genom ett större markbyte. Allmänningen fick mark som avsatts från Sveaskog som ersättning för flera planerade reservat på allmänningssmark i Arvidsjaur.

I slutet av 2013 kontaktade Arvidsjaur kommun Länsstyrelsen för att be om dispens från reservatsföreskrifterna och Natura 2000-lagstiftningen för att ha möjlighet att överlåta driften av anläggningen till en entreprenör.



Länsstyrelsen
Norrbotten

BESLUT

6 (10)

Datum
2016-06-20

Diarienummer
511-1536-16

NVR ID
2001049

I maj 2015 inkom Arvidsjaur kommun med en ansökan om upphävande av en del av det befintliga reservatet. Detta i syfte att kunna utveckla skidanläggningen på Vittjåkk. Kommunen har i samband med detta tagit fram underlag för detaljplan för skidområdet.

Beslutet har föregåtts av samråd med Naturvårdsverket som tillstyrker förslaget, verket delar också Länsstyrelsens bedömning att synnerliga skäl finns för att upphäva gällande beslut från den 28 april 2000. Naturvårdsverket bedömer att syftet är ändamålsenligt utformat med utgångspunkt från de prioriterade bevarandevärdena samt att de föreslagna föreskrifterna är väl avvägda för att syftet ska uppnås och tillgodoses. Vidare meddelar Naturvårdsverket i sitt yttrande att om Länsstyrelsens slutliga förslag till beslut i något betydande avseende avviker från föreliggande förslag när det gäller syfte, skäl samt föreskrifter, inklusive undantag, behöver det återremitteras till Naturvårdsverket för yttrande. Vidare anser Naturvårdsverket att föreskrifterna bör preciseras så att det tydligare framgår var i reservatet skötselåtgärder kan komma att vidtas, samt var i reservatet anläggningar finns.

Länsstyrelsen arbetar för närvarande med en översyn av befintliga anläggningar i reservatet, där det även ingår en bedömning av upprustningsbehov samt eventuella behov av nya anläggningar. Tanken är att detta sedan ska inarbetas i en reviderad, fördjupad skötselplan för Vittjåkk-Akkanålke.

Ärendet har även remitterats till Försvarmakten, Sveriges Geologiska Undersökning (SGU) och Skogsstyrelsen (SkS). SkS och SGU har svarat men har inga synpunkter på förslaget. Försvarmakten har yttrat sig om förslaget och anser att deras verksamhet ska undantas från föreskrift A2 och A3 och att detta ska framgå under undantag från A-föreskrifterna. Länsstyrelsen har infört ett undantag för försvarets verksamhet.

Markägare och ägare till särskild rätt i reservatet har förelagts att yttra sig om förslaget. Av dessa har yttranden inkommit från Sveaskog, som tillstyrker förslaget. Ett yttrande har också inkommit från Abborrträsk Natursafari, som bedriver turismverksamhet vid Stenträsket. I yttrandet framhålls vikten av att den verksamhet som bedrivs i området kan fortsätta som tidigare. En av de som äger enklaver med enskild mark (ströängar) i reservatet har också yttrat sig över förslaget. Enligt markägaren finns det idag stora problem med skoterkörningen i reservatet, som bland annat resulterar i markslitage och andra störningar. Han anser därför att skoterkörningen bör regleras tydligare i reservatsbeslutet.

Beslutet har också föregåtts av samråd med Arvidsjaur kommun som tillstyrker förslaget. I sitt yttrande framför kommunen också en rad förslag till justeringar, bland annat gällande formuleringar i syfte och föreskrifter samt skötselplan. Kommunen framhåller särskilt vikten av att områdets värde som utflyktsmål för turism och rörligt friluftsliv bibehålls.

Flera remissinstanser har påtalat vikten av att den turistverksamhet som bedrivs vid Stenträsket kan fortsätta som tidigare. Länsstyrelsen ser positivt på att området nyttjas för turism och friluftsliv, så länge den verksamhet som bedrivs sker inom ramen för syftet med reservatet.



Från kommunen framhålls också vikten av att den fria skoterkörningen i Vittjåkk-Akkanälke kan säkerställas. För att undvika inskränkningar i skotertrafiken erbjuder kommunen också att gå in med informationsinsatser för att verka för en ansvarsfull skoterkörning i området. Länsstyrelsen bedömer inte att det i dagsläget finns tillräckligt med underlag för att ta ställning till behov av regleringar i skoterkörningen i reservatet. Myndigheten utesluter dock inte att det kan bli aktuellt i framtiden om problemen inte kan åtgärdas på annat sätt.

Skälen för Länsstyrelsens beslut

Vittjåkk-Akkanälke är ett stort och mycket naturskönt område av vildmarkskaraktär med ett högt rekreativvärde för kommuninvånare och andra besökare. Naturen i reservatet varierar mellan fjällhed på bergstopparna, gammelskogar, värdefulla myrmosaiker samt sjöar och vattendrag. Reservatet kan genom sin orördhet bidra till kunskapen om landets natur samt ge möjlighet till naturupplevelser. Detta utgör de prioriterade naturvärdena för naturreservatet. Reservatet bidrar med sin storlek och sin relativa orördhet till att bevara ett stycke ursprungligt skogslandskap med dess mångfald av arter och naturtyper. Det ger också möjlighet till unika naturupplevelser i ursprunglig natur.

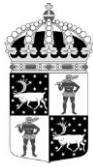
Beskrivning av området

Area:	4 404 ha
Naturtyper:	Skogsmark ca 2565 ha, varav produktiv skogsmark ca 2397 ha Myr ca 587 ha Vatten ca 468 ha Övrig mark ca 784 ha

Vittjåkk-Akkanälke är ett karaktäristiskt lågfjällsområde nedan odlingsgränsen i Norrbottens södra inland. Förutom lågfjällen Vittjåkk och Akkanälke som båda sträcker sig mer än 700 meter över havet omfattar reservatet ytterligare ett antal skogsberg och lågfjäll samt några sjöar.

Under mossa och trädrötter döljer sig reservatets fundament, nämligen den berggrund som präglar det landskap och den natur som finns här. Och geologin i detta vidsträckta skogssområde är spännande. Reservatet vilar på urberg och den så kallade Arvidsjaurgraniten är nämligen fem gånger så gammal som den 430 miljoner år gamla fjällkedja som påträffas tio mil västerut i höjd med Laisvall.

Inom detta stora område ryms mycket skogshistoria som har präglat de skogar vi ser här idag. Delar av området har påverkats av plockhuggning men större delen är opåverkad. I reservatet är barrblandskogar med dominans av gran vanliga men eftersom området är brandpräglat finns här också gran-, tall- och barrblandbrännor, det vill säga skogar som



vuxit upp efter skogsbränder för länge sedan. Tidigare bränder har lämnat spår efter sig i form av kolade högstubbar, torrfuror och brandljud. När det brunnit blir det ofta lövrikt och fläckvis finns det riktigt gott om gamla, knotiga sälgar vars stammar ofta är prydda med den praktfulla lunglaven och släktingen skrovellav. Knottrig blåslav är en karaktärsart och förekommer frekvent i området. Den anisluktande dofttickan förekommer också i området men är däremot inte lika vanlig och besökaren får använda både näsa och ögon för att söka rätt på den. Det är en gräddvit eller gulaktig vedsvamp som växer på stammen av levande men gamla sälgar i barrskogen.

De gamla granarna är ofta rikligt draperade med garnlav och som regel är det gott om död ved. Där de fallna trädstammarna ligger liknar det närmast ett plockepinn. Att gammal skog som denna har fått stå orörd och gamla träd har dött av ålder, vädrets makter eller andra naturliga orsaker har också lett till att denna skog har en kontinuitet som brukade skogar saknar. Träd föds och dör kontinuerligt, utan avbrott. Det gör också att besökaren kan finna den kontinuitetskrävande rosentickan på granlågor i Vittjåkk-Akkanålke, liksom många andra av urskogens specialiserade arter. Död ved är ingen självklarhet i dagens skogar men är mycket viktig för många arter.

Reservatets vackra och storslagna natur kan skådas från någon av bergstopparna i området. Det finns många toppar att välja bland i detta drygt 44 kvadatkilometer stora reservat. Går besökaren upp på Akkanålke utgör granen sista utposten medan det istället är tallen som är trädgränsbildande på Vittjåkk. Denna olikhet kan bero på skillnader i brandfrekvens eller marktyp. För den som vandrar Akkanålkeleden går turen upp på det 740 m höga Akkanålketoppen och vandraren belönas med en milsvid utsikt över bland annat Vittjåkk och Guorbbabouvda och mot fjällkedjan i väster. Det finns också möjlighet att uppleva fjällväxter som ripbär, fjällgröna och krypljung uppe på bergens fjällhedar samt skåda dalripa och ljungpipare.

I området finns flera fornlämningar bestående av härdar och visten. Det finns också stora arealer våtmark i reservatet och ett myrområde i områdets sydöstra del är klassat som högsta naturvärdesklass i våtmarksinventeringen.

Reservatet är ett populärt rekreationsområde året om. Den friluftsentresserade kan förutom att vandra sommar och höst även uppleva naturen vintertid på skidor längs någon av områdets markerade skidleder. Eftersom Vittjåkk-Akkanålke ligger höglänt brukar snön lägga sig tidigt och området är därför mycket populärt bland skoteråkare. Stenträsket är reservatets största sjö. Den rotenonbehandlades på 1970-talet inför inplantering av ädelfisk. Det är en populär fiskesjö med bland annat röding, öring och lake. Inom reservatet finns också flertalet kåtor, vindskydd och eldstäder som nyttjas flitigt.

Länsstyrelsens bedömning och motivering

Naturreservatet utgör ett ur naturvårds- och rekreationssynpunkt mycket värdefullt naturområde med urskogsartade skogar som hyser en mångfald av sällsynta och hotade arter. Områdets storlek med karaktär av vildmark ökar värdet ytterligare. Skogsavverkning eller annan exploatering skulle innebära att områdets natur- och



Länsstyrelsen
Norrbotten

BESLUT

9 (10)

Datum
2016-06-20

Diarienummer
511-1536-16

NVR ID
2001049

upplevelsevärden förstörs. Genom detta beslut utvidgas nu det skyddade området och i samband med det meddelas också en mer ändamålsenliga reservatsföreskrifter. En mindre del av anläggningsområdet i Vittjåkk-Akkanålke som ingår i gällande reservatsbeslut omfattas inte av detta beslut (bilaga 4 och 5). Detta grundar sig i det behov som finns att utveckla skidanläggningen för att kunna tillgodose besöksnäringen och turismen i Arvidsjaurs kommun där Vittjåkk-Akkanålke utgör en central roll. Länsstyrelsen bedömer samtidigt att detta i högre grad bidrar till att uppnå syftet med naturreservatet. Länsstyrelsen bedömer också att den del av gällande beslut om Vittjåkk-Akkanålke fjällurskog som inte längre kommer att omfattas av formellt skydd inte behövs för att uppnå syftet med naturreservatet. I samband med detta beslut kommer ett område i nordväst som har höga naturvärden som kommer att ingå, vilket gör att den totala arealen ökar. Detta bidrar till att uppnå syftet med naturreservatet att bevara ett vidsträckt vildmarksområde med till största delen orörd natur.

Detta beslut omfattar större delarna av det gällande naturreservatet Vittjåkk-Akkanålke fjällurskog. Detta beslut innebär en skärpning av föreskrifterna för att uppnå och tillgodose syftet genom en bättre anpassning till områdets naturvärden och nyttjande. Beslutet innebär att området får ett starkare och mer ändamålsenligt skydd. Länsstyrelsen anser därför att synnerliga skäl finns för upphävande enligt 7 kap 7§ MB.

Beslutet följer gällande riktlinjer för prioritering av naturreservatsskydd och Sveriges internationella åtaganden om skydd av den biologiska mångfalden, samt Sveriges miljökvalitetsmål. Beslutet ger därmed ett värdefullt bidrag till uppfyllandet av flera miljökvalitetsmål, bland annat *Levande skogar*, *Myllrande våtmarker*, *Levande sjöar och vattendrag* samt *Ett rikt växt- och djurliv*.

Länsstyrelsen bedömer att ett naturreservat i det aktuella området är förenligt med kommunens översiktsplan och med hushållningsbestämmelserna i 3 och 4 kap. MB.

I enlighet med 7 kap 25 § MB ska det finnas en rimlig balans mellan de värden som ska skyddas och de inskränkningar som beslutet innebär för den enskildes markanvändning. Därför ska det alltid göras en intresseprövning mellan allmänna och enskilda intressen. Länsstyrelsen bedömer att den avgränsning av naturreservatet och de inskränkningar som har gjorts är nödvändiga samt att de inte går längre än vad som behövs för att tillgodose reservatets syfte.

Enligt förordningen (2007:1244) om konsekvensutredning vid regelgivning ska en myndighet innan beslut om föreskrifter så tidigt som möjligt utreda föreskrifternas kostnadsmässiga och övriga konsekvenser. Enligt samma förordning får myndigheten göra ett undantag från regeln om den bedömer att det saknas skäl att genomföra en konsekvensutredning. De föreslagna ordningsföreskrifterna tydliggör allemansrätten men begränsar den inte. Länsstyrelsen bedömer att föreskrifterna behövs för att tillgodose syftet med naturreservatet. Konsekvenserna av föreskrifterna bedöms vara så små att en särskild konsekvensutredning enligt nämnda förordning inte behöver upprättas.



Länsstyrelsen
Norrbotten

BESLUT

Datum
2016-06-20

Diarienummer
511-1536-16

NVR ID
2001049

10
(10)

Hur man överklagar

Detta beslut kan överklagas hos regeringen (Miljö- och energidepartementet) enligt bilaga 6.

Beslutets ikraftträdande

Beslutet gäller från den dag det vunnit laga kraft, utom vad gäller föreskrifter med stöd av 7 kap. 30 § miljöbalken, vilka gäller omedelbart.

De som deltagit i Länsstyrelsens beslut

I detta ärende har beslut tagits av landshövding Sven-Erik Österberg efter föredragning av naturvårdshandläggare Emilia Vesterberg. I den slutliga handläggningen av ärendet deltog även chefen för naturvårdsenheten Per-Anders Jonsson samt jurist Simon Bergdahl. Detta ärende är signerat digitalt och saknar underskrift.

Bilagor:

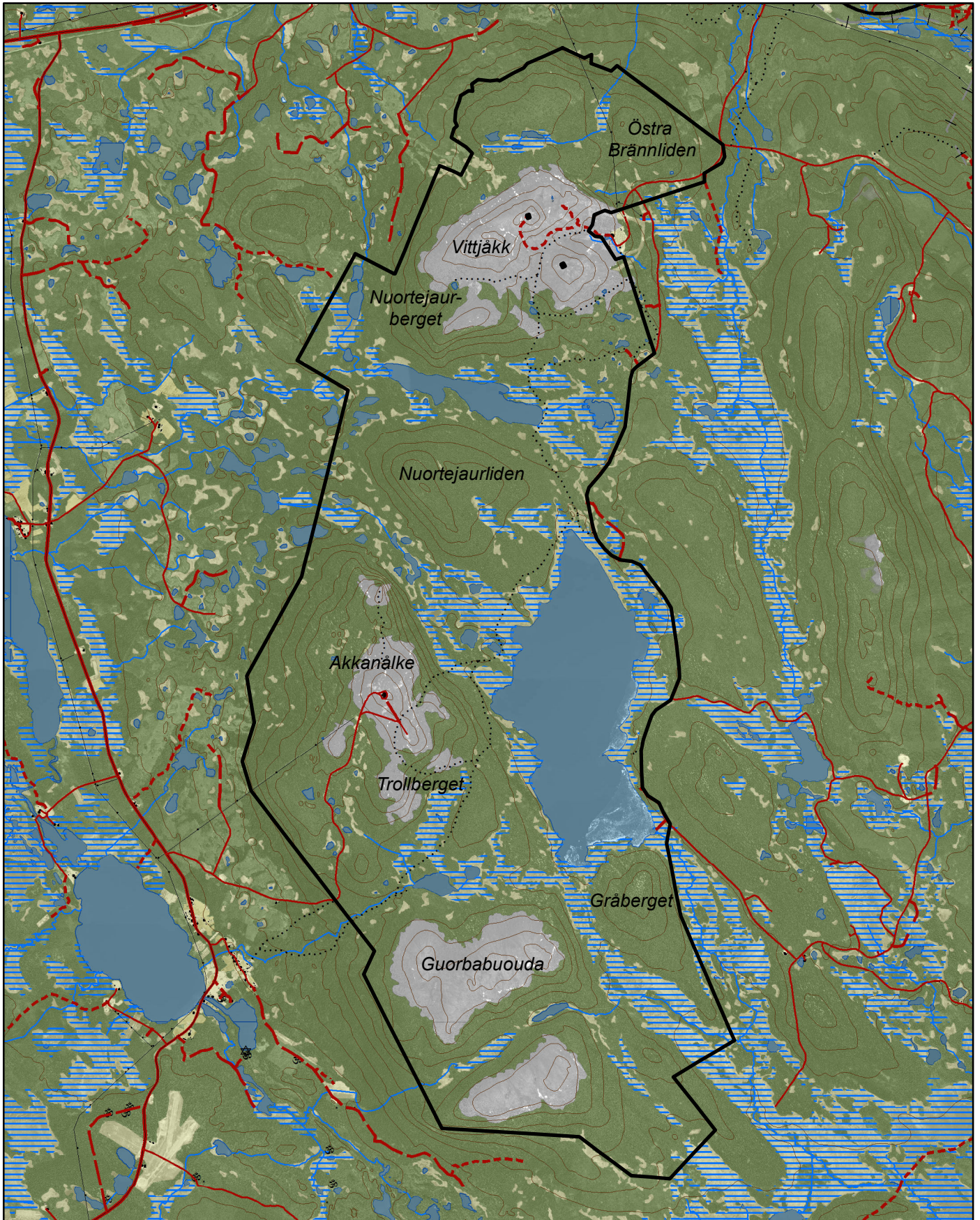
1. Karta över reservatet
2. Karta över förändringar i reservatsgränsen
3. Översiktskarta
4. Föreskriftsområde A och B
5. Föreskriftsområde B
6. Hur man överklagar
7. Skötselplan





Naturreseptatet Vittjäkk-Akkanälke

4 400 ha

Skala 1:60 000

Länsstyrelsen
Norrbotten

© Länsstyrelsen i Norrbotten och © Lantmäteriet

 Gräns för naturreseptatet0 1,5 3 kilometer


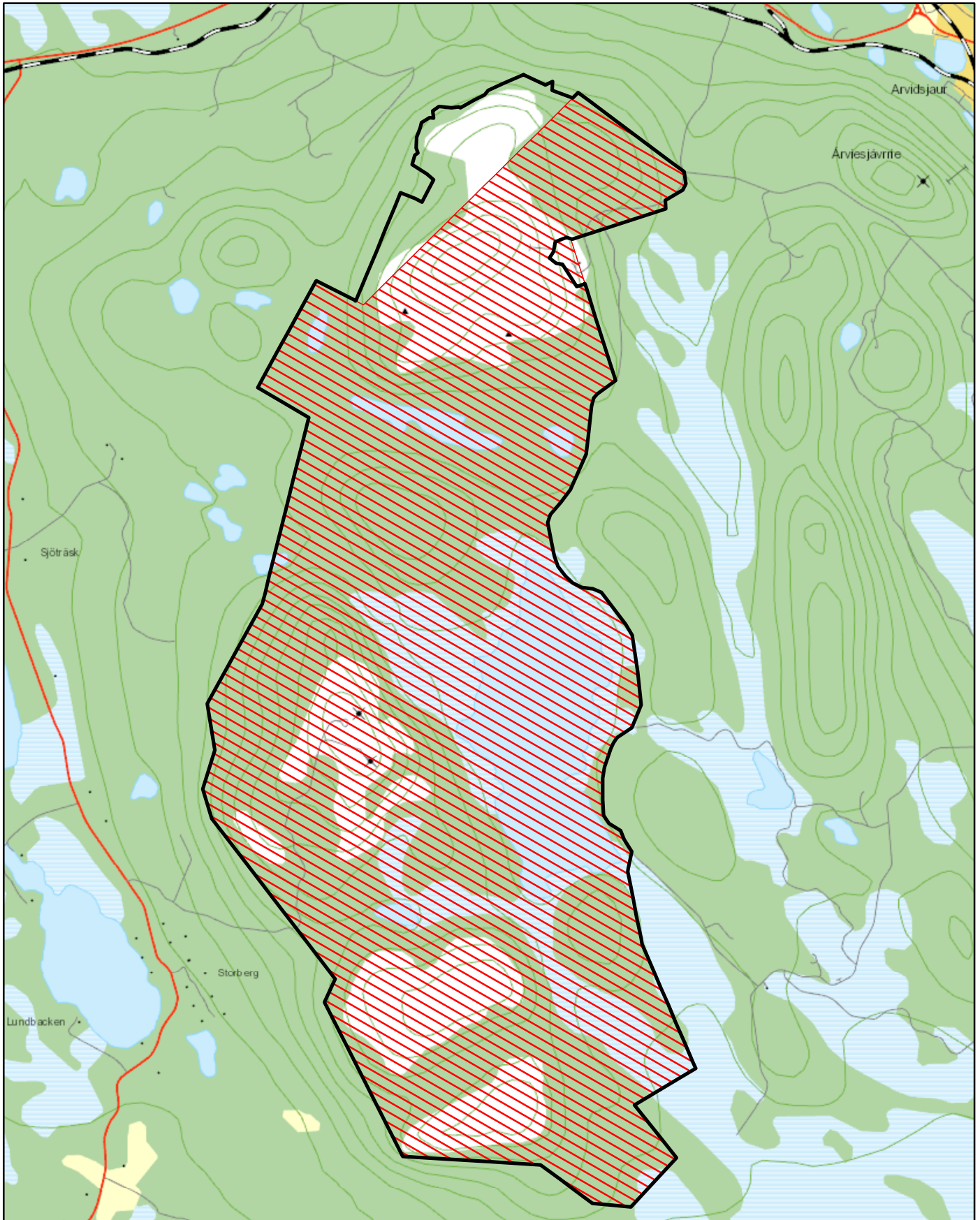


Naturresevatet Vittjåkk-Akkanålke

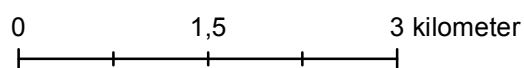
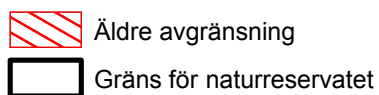
Äldre avgränsning

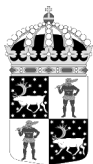
Skala 1:60 000

Länsstyrelsen
Norrbotten



© Länsstyrelsen i Norrbotten och © Lantmäteriet



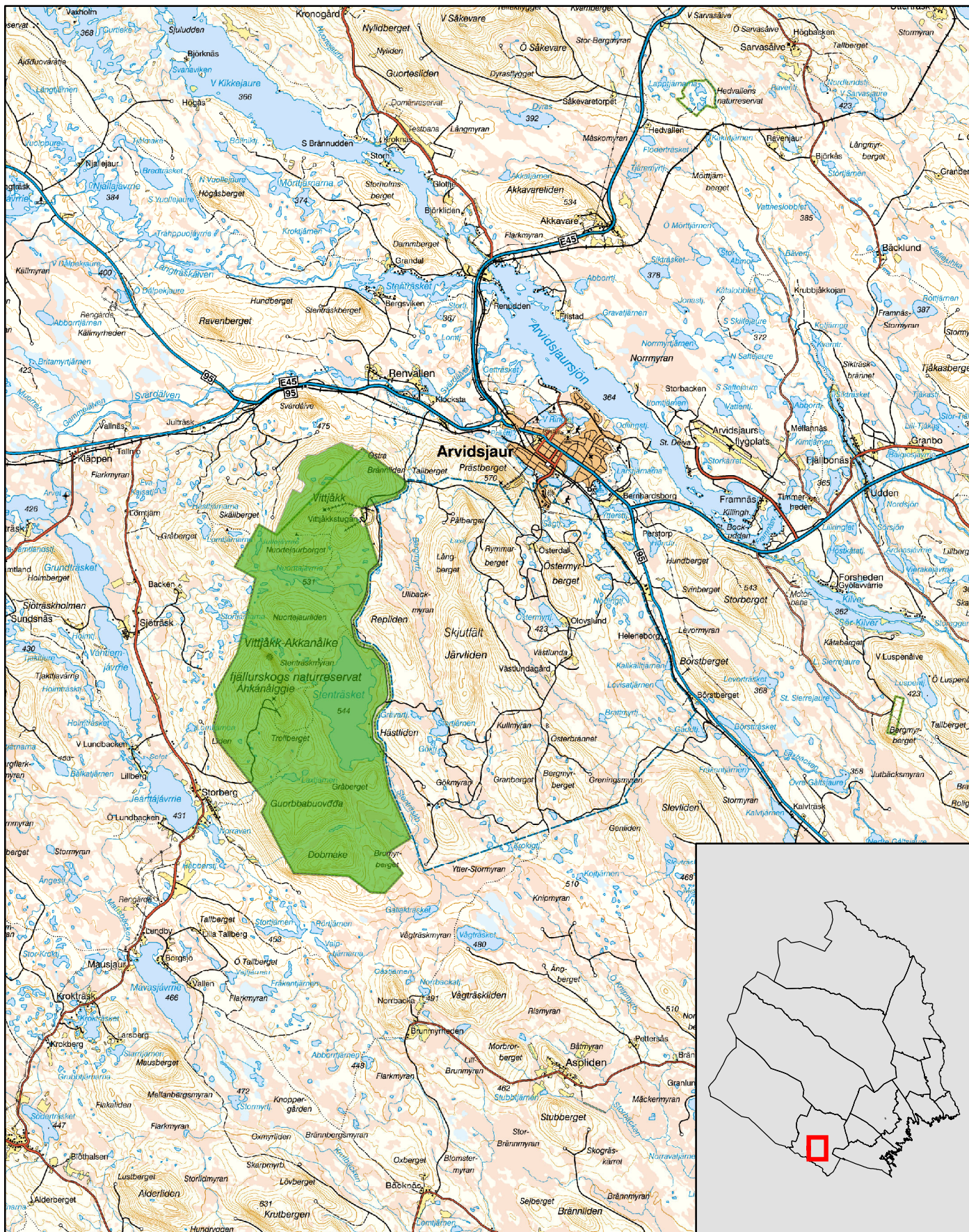


Naturreseptat Vittjäkk-Akkanälke


Arvidsjaur kommun

Skala 1:150 000

Länsstyrelsen
Norrbotten



© Länsstyrelsen Norrbotten och © Lantmäteriet

 Naturreseptat Vittjäkk-Akkanälke



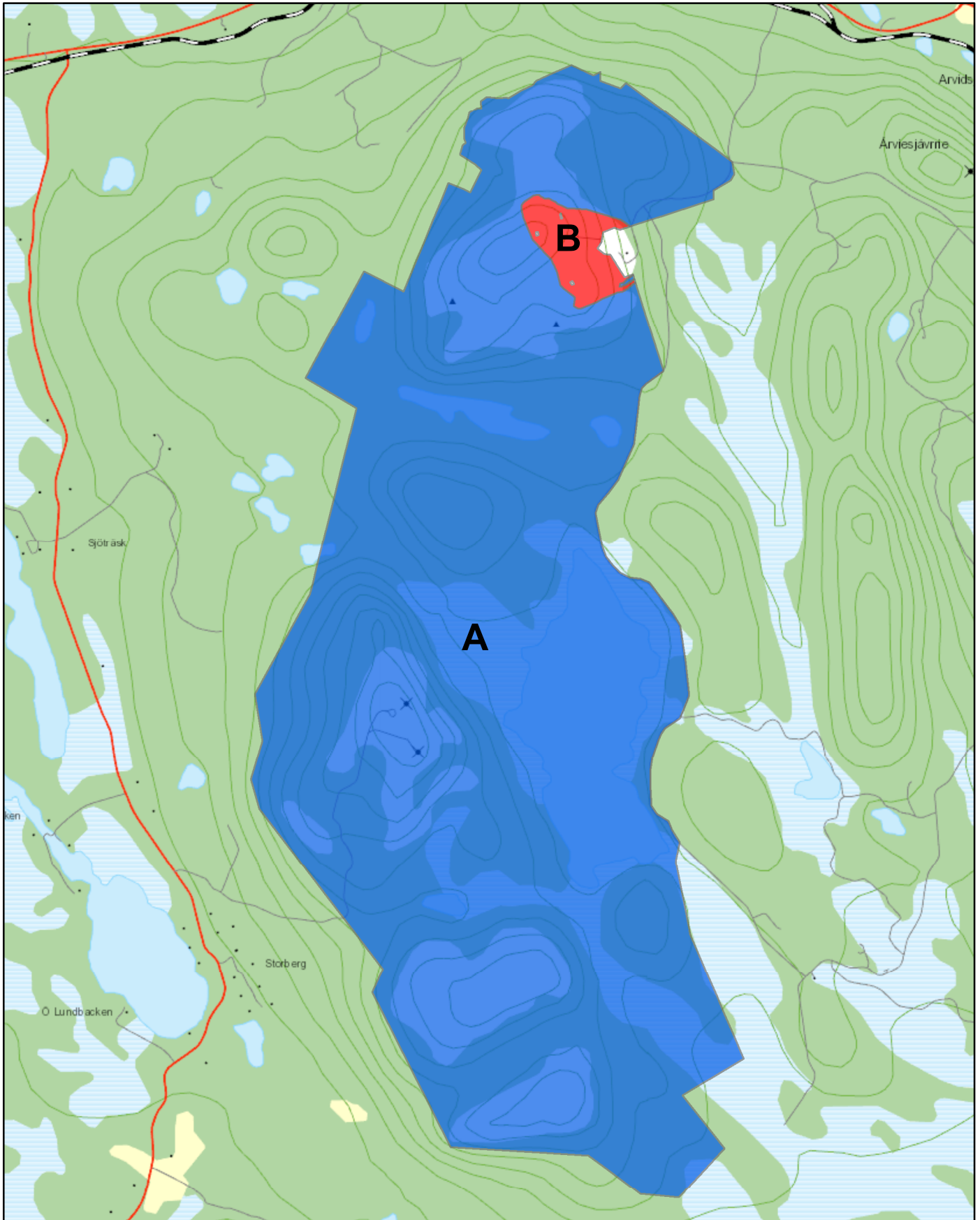


Naturreseptatet Vittjåkk-Akkanåke

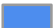

Föreskriftsområde A och B


Länsstyrelsen
Norrbotten

Skala 1:60 000

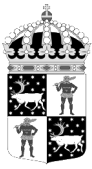


© Länsstyrelsen i Norrbotten och © Lantmäteriet

 Föreskriftsområde A
 Föreskriftsområde B

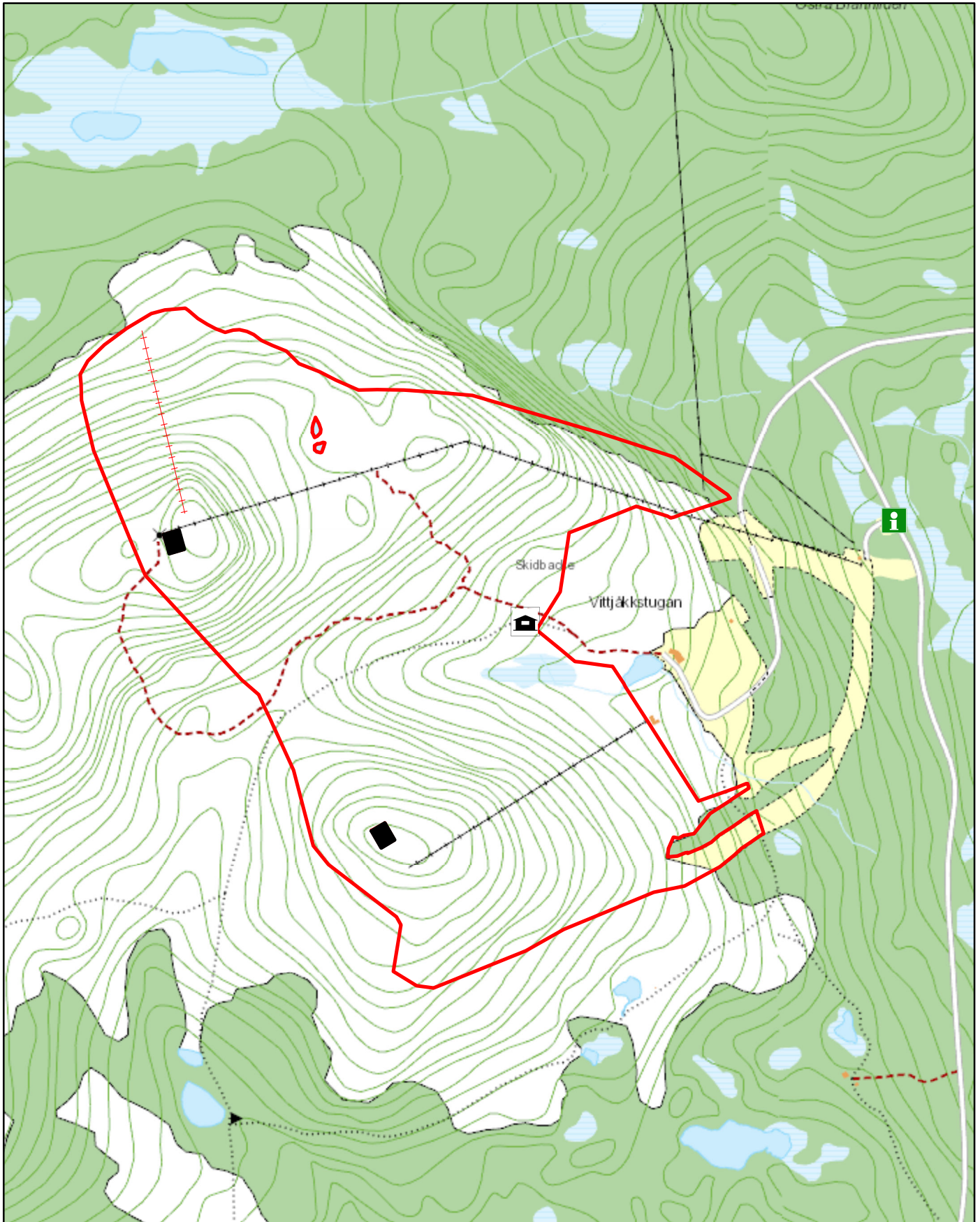
0 0,5 1 kilometer






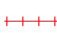



Naturresevatet Vittjåkk-Akkanålke

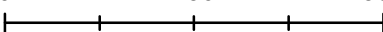
Skala 1:10 000



© Länsstyrelsen i Norrbotten och © Lantmäteriet

-  Gräns för naturresevatet
-  Anläggningsområde som avses detaljplanläggas
-  Föreslagen lift
-  Toppstugor

0 250 500 meter





Länsstyrelsen
Norrbotten

Bilaga 6

HUR MAN ÖVERKLAGAR

Om Ni vill överklaga länsstyrelsens beslut ska Ni skriva till

Regeringen, Miljö- och energidepartementet. Ni ska skicka eller lämna in Ert överklagande till

Länsstyrelsen i Norrbottens län, 971 86 LULEÅ

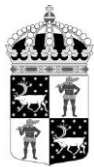
För att Ert överklagande ska kunna prövas måste överklagandet ha kommit in till länsstyrelsen **inom tre veckor** från den dag Ni fick del av beslutet. Länsstyrelsen skickar därefter överklagandet till Regeringen, Miljö- och energidepartementet.

Ni ska i Ert överklagande ange

- * vilket beslut Ni överklagar (ärendets diarienummer och beslutsdag),
- * hur Ni vill att beslutet ska ändras och varför,
- * Ert namn, postadress och telefonnummer.

Ni ska underteckna Ert överklagande. Om Ni anlitar ombud kan istället ombudet underteckna överklagandet. I så fall ska fullmakt bifogas.

Om Ni behöver ytterligare upplysningar om hur man överklagar kan Ni vända Er till Länsstyrelsen i Norrbotten, telefon 010-225 50 00.



Skötselplan för naturreservatet Vittjåkk-Akkanälke fjällurskog

Denna skötselplan är en bilaga till Länsstyrelsens beslut 2016-06-20 om bildande av naturreservatet Vittjåkk-Akkanälke. Delar av reservatet är även ett Natura 2000 område med beteckning SE0820008.

Innehållsförteckning

1. Allmänt	1
2. Natur	2
2.1 Främmande arter	2
2.2 Skog	2
2.2.1 Skogliga värdekärnor	2
2.2.2 Naturvårdsbränning	3
2.2.3 Hantering av spontana bränder	3
2.3 Våtmarker, sjöar och vattendrag	3
2.4 Natura 2000 (SE0820008)	4
3. Kulturmiljövärden	4
4. Friluftsliv och information	5
5. Gränser	5
6. Sammanfattning av skötselåtgärder	6

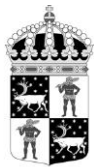
Bilagor

- A. Översiktskarta
- B. Markägare
- C. Naturvärdesklassning, anläggningar, leder och information
- D. Naturtypsindelning

1. Allmänt

Denna skötselplan anger riktlinjerna och målen för skötseln av **naturreservatet Vittjåkk-Akkanälke**. Vid planering och utförande av skötselåtgärder ska syftet med naturreservatet och reservatsföreskrifterna vara styrande. Andra aktuella regelverk och riktlinjer ska också beaktas. Det pågår en utredning om vilka anläggningar, stigar och leder som finns i reservatet, vem som äger dessa samt vilka som ska vara kvar och behöver rustas och vilka av anläggningarna som ska tas bort. Behovet av nya anläggningar ska också kartläggas. I utredningen ingår även vägar och parkeringsplatser. När utredningen är klar kommer skötselplanen att uppdateras.

Huvuddelen av reservatet ingår i Natura 2000-området Vittjåkk (SE0820008). För Natura 2000-området finns en fastställd bevarandeplan som ska beaktas vid tillståndsgivning, dispensgivning eller åtgärder i reservatet.



Nästan hela naturreservatet ägs av Naturvårdsverket. Sveaskog äger en fastighet i den östra delen vilken omfattar Stenträsket samt en remsa utmed vägen och Teracom AB äger en fastighet på toppen av Akkanålke där det står en mast. I området finns också enklaver av enskild mark, bland annat ströängar. Dessa omfattas ej av föreskrifterna.

Fastigheter och ägare: Svärdlandet 1:17, Naturvårdsverket
Svärdlandet 1:1, Sveaskog
Svärdlandet 1:15, Teracom AB

2. Natur

2.1 Främmande arter

En målsättning inom skyddade områden är att främmande arter som utgör ett hot mot ekosystemen i naturreservaten inte ska finnas. Den nordamerikanska contortatalen (*Pinus contorta*) är ett exempel på en art som ska tas bort ifall den upptäcks i reservatet. Den främmande arten bäckröding finns i naturreservatets vattendrag. Enligt Länsstyrelsens vattenförvaltning förekommer den för Sverige främmande arten amerikansk bäckröding. Den bedöms i dagsläget inte utgöra ett hot mot ekosystemen i naturreservatet.

Bevarandemål

- Främmande arter som bedöms utgöra ett hot mot ekosystemen i naturreservatet ska inte förekomma.

Skötselåtgärder

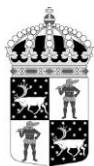
- Om en främmande art upptäcks inom reservatet ska hotet utvärderas och lämpliga åtgärder vidtas.

2.2 Skog

2.2.1 Skogliga värdekärnor

- Motsvarar naturtypen taiga 9010

Området präglas av olikåldrig grannaturskog, vanligtvis med ett stort inslag av mycket gamla, och ofta toppbrutna granar. Naturliga processer som åldrande och avdöende leder till att död ved finns i olika grovlekar och nedbrytningsgrader. Omvälvande störningar i form av till exempel brand, storm och storskaliga insektsangrepp, kan leda till att hela eller delar av skogen under perioder har en annan karaktär och trädslagssammansättning. Detta är en del av skogens naturliga utveckling.



Bevarandemål

- Arealen värdekärna får inte minska.
- Naturvärden ska bevaras och växt- och djurlivet ska tillåtas utvecklas fritt. Förändringar i naturtillståndet ska endast ske genom naturlig succession och naturliga processer.

Skötselåtgärder

- Inga skötselåtgärder.

2.2.2 Naturvårdsbränning

Brand har tidigare varit en störningsfaktor i reservatet vilket också spår efter tidigare bränder indikerar. På grund av skogarnas höga ålder och omistliga naturvärden samt omfattande anläggningar i reservatet bedöms det dock inte lämpligt att genomföra naturvårdsbränning i reservatet. Den bergiga terrängen innebär också att en bränning skulle vara svår att kontrollera. Med anledning av detta utförs ingen naturvårdsbränning eller andra aktiva skötselåtgärder inom reservatet.

2.2.3 Hantering av spontana bränder

Spontana bränder som uppstår i naturreservatet ska släckas på grund av:

- den risk en spontan brand utgör för det stora antalet personer som rör sig i området året om.
- områdets höga naturvärden.
- naturreservatets stora betydelse som rekreatjonsområde och närhet till anläggningar för friluftsliv.
- närhet till övriga anläggningar så som masten på Akkanålke.

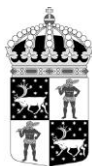
Vid släckningsarbete ska så skonsamma metoder som möjligt användas och befintliga begränsningslinjer så som vägar, vattendrag och rågångar nyttjas i första hand. Fysiska ingrepp som fällning av träd eller anläggande av mineralgator bör alltid undvikas.

2.3 Våtmarker, sjöar och vattendrag

Myrarna i reservatet är till övervägande del opåverkade från ingrepp och ingår i den naturliga mosaiken med barrskogen som kännetecknar den nordliga taigan. Störst påverkan har sannolikt vägen som går utmed östra kanten av reservatet. Ett myrområde, Vågträskmyran, som sticker in i områdets sydöstra del är klassat som högsta naturvärdesklass (klass 1) i våtmarksinventeringen.

Bevarandemål

- Våtmarkernas naturliga hydrologi och funktioner ska bevaras och växt- och djurlivet skall tillåtas utvecklas fritt. Förändringar i naturtillståndet ska endast ske genom naturlig succession och naturliga processer.



- Våtmarkernas naturtyper ska ha en utbredning som är stabil eller ökande. Växt- och djurlivet skall tillåtas att utvecklas fritt och hysa för naturtyperna typiska arter. Förändringar i naturtillståndet ska endast ske genom naturlig succession och naturliga processer. Naturtyperna ska karakteriseras av en naturlig hydrologi, hydrokemi och funktion.

Skötselåtgärder

- Inga skötselåtgärder.

2.4 Natura 2000 (SE0820008)

- **Ingående naturtyper¹:**

3160	Myrsjöar	435,14 ha
3260	Mindre vattendrag	1,65 ha
4060	Alpina rishedar	608,79 ha
7140	Öppna mossar och kärr	195 ha
7310	*Aapamyrar	318,29 ha
9010	*Västlig taiga	2476,36 ha
91D0/9740	Skogbevuxen myr	23,31 ha

* = Prioriterad naturtyp

1) Naturtypsarealer enligt Naturvårdsverkets NNK-databas 2016.

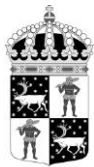
- **Ingående arter:**

Art 1361 Lodjur (Lynx lynx)

Delar av naturreservatet är ett Natura 2000-område (bilaga D). Det överordnade bevarandesyftet för Natura 2000-nätverket är att bidra till bevarandet av biologisk mångfald genom att bibehålla eller återskapa gynnsam bevarandestatus för de naturtyper och arter som omfattas av EUs fågeldirektiv eller art- och habitatdirektiv. För det enskilda Natura 2000-området är det överordnade syftet att bevara eller återställa ett gynnsamt tillstånd för de naturtyper eller arter som utgjort grund för utpekandet av området. Bevarandemål för naturtyperna och arten i Vittjåkk-Akkanälke finns beskrivna i bevarandeplanen för området.

3. Kulturmiljövården

I reservatet finns flera fornlämningar bestående av härdar och visten. Det är viktigt att hänsyn tas till fornlämningsmiljöerna så att dessa inte skadas i förvaltningen av naturreservatet. För att undvika skador ska därför samråd ske med samhällsplanering och kulturmiljöenheten inför till exempel draging av nya stigar och skoterleder.



4. Friluftsliv och information

Inom området finns ett större anläggningsområde som avses detaljplanläggas, som bland annat omfattar en skidanläggning med liftsystem. Det finns också anläggningar i form av bland annat skid-, skoter- och vandringsleder (se bilaga C).

Skötsel mål

- Markslitage från besökare får inte bli så stort att det påverkar områdets natur- eller upplevelsevärden negativt.
- Åtgärder för tillgängliggörande samt kanalisering av besökare inom reservatet ska vara ändamålsenliga och syfta till att synliggöra och bevara områdets naturvärden, samt att gynna friluftslivet.
- Informationsskyltar ska finnas i anslutning till reservatet.
- Aktuell information om reservatet ska finnas på Länsstyrelsens hemsida.
- Anläggningar ska vara anpassade till naturmiljön och hållas i gott skick.
- Vid anordnade eldplatser skall ved finnas.

Skötselåtgärder

- Kontroll av anläggningarnas skick ska ske regelbundet och eventuella brister åtgärdas vid behov.
- Minst en informationsskylt enligt gällande standard ska tas fram och monteras upp inom ett år från det att beslutet vunnit laga kraft. På grund av områdets storlek samt det höga besökstrycket behövs flera informationsskyltar, *förslagsvis vid de platser som anges i bilaga C.*
- Löpande kontroller av att skyltarna är aktuella och i gott skick.
- Kontroll av markslitage längst vandringsstigar ska ske regelbundet och spångning av trampkänslig mark ska genomföras vid behov.
- Stigmarkeringar och vägvisare ska vara tydliga.

5. Gränser

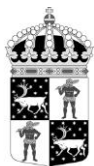
Naturresevatets gränser ska markeras enligt Naturvårdsverkets anvisningar och snarast efter att naturresevatet har beslutats.

Skötsel mål

- Reservatets gränser ska vara tydligt markerade enligt Naturvårdsverkets anvisningar.

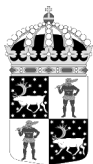
Skötselåtgärder

- Kontroll av gränsmarkeringarna och rågångar ska göras löpande.
- Vid behov röjs rågångar och otydliga markeringar åtgärdas.



6. Sammanfattning av skötselåtgärder

Avsnitt	Vad	När
	Översyn och eventuell revidering av skötselplan	Senast 2020
1.	Allmänt	
	Projekt ska genomföras som syftar till att utreda befintliga anläggningar i Vittjåkk samt behovet av nya.	Senast 2017
2.1	Främmande arter	
	Främmande arter som t.ex. kontortatall tas bort.	Vid behov
4	Friluftsliv och information	
	Informationsskyltar om reservatet tas fram och monteras upp.	Snarast
	Kontrollera att skyltar innehåller aktuell information och är läsbara.	Löpande
	Aktuell information om reservatet ska finnas på Länsstyrelsens hemsida.	Snarast
	Anläggningars skick kontrolleras och förbättras vid behov.	Löpande
5	Gränser	
	Kontrollera att gränsmarkeringarna är tydliga.	Löpande
	Utreda markslitage från terrängkörning i naturreservatet.	Senast 2020

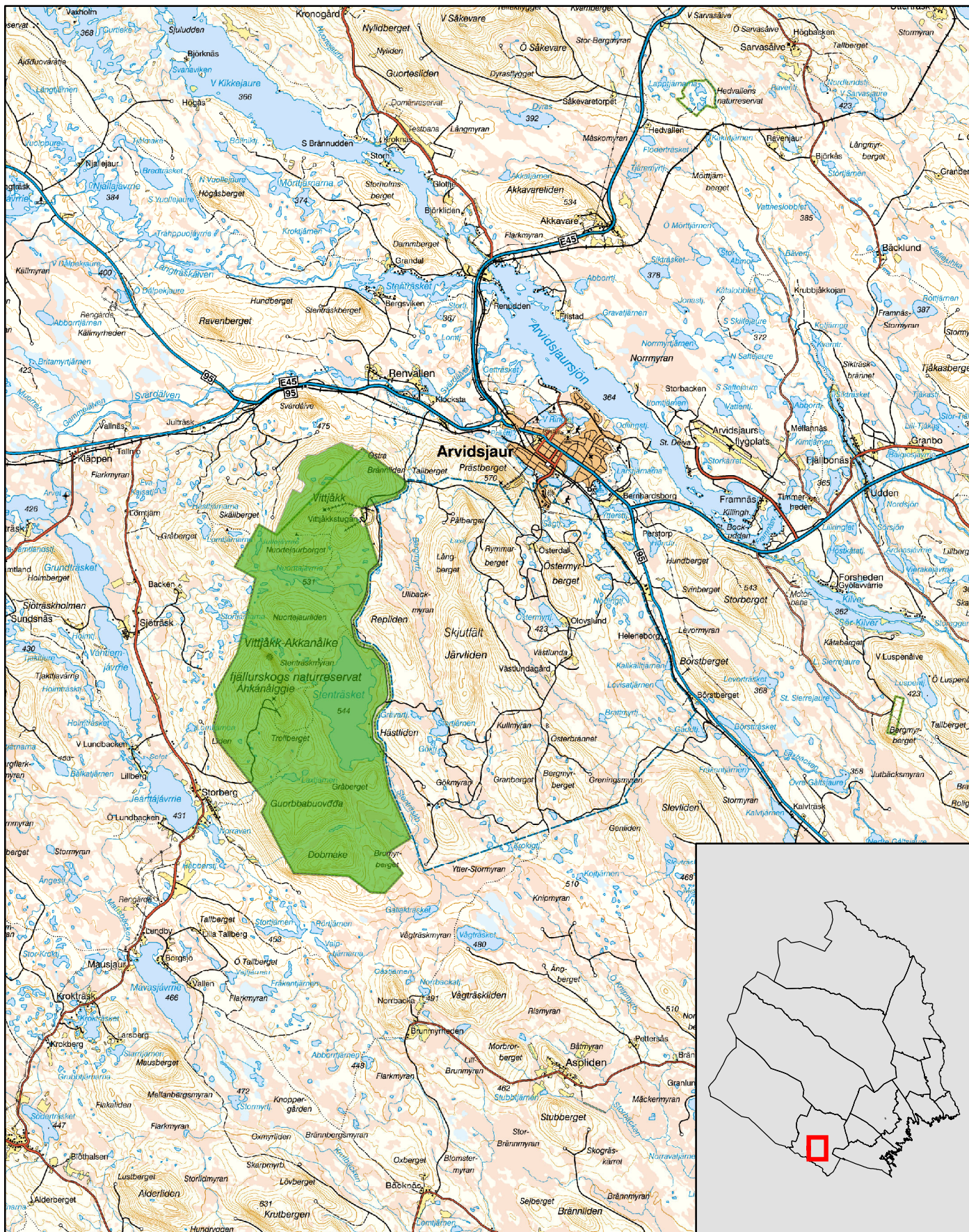


Naturreseptat Vittjäkk-Akkanälke

Arvidsjaur kommun

Skala 1:150 000

Länsstyrelsen
Norrbotten



© Länsstyrelsen Norrbotten och © Lantmäteriet

 Naturreseptat Vittjäkk-Akkanälke

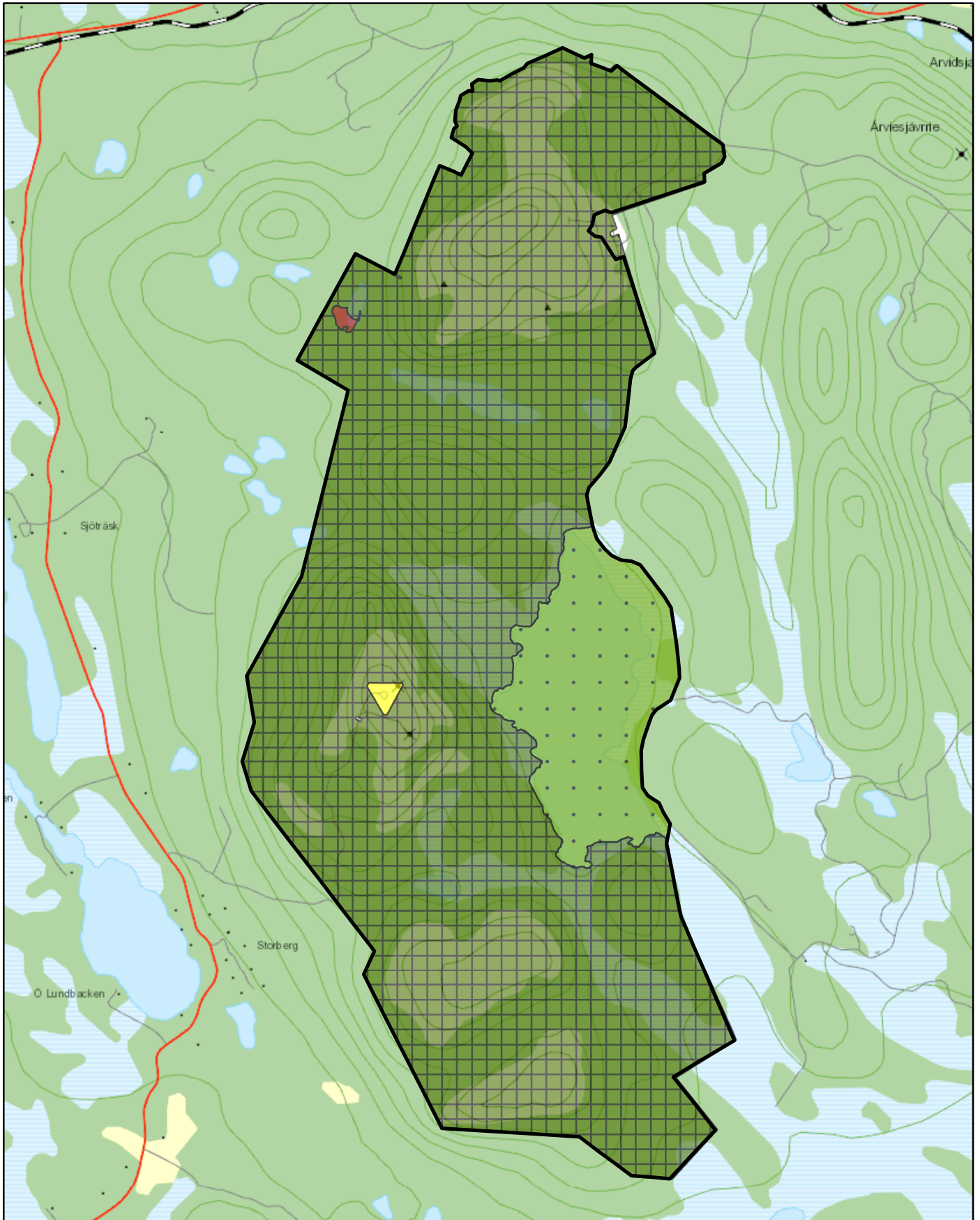




Naturreseptatet Vittjäkk-Akkanålke

Markägare

Skala 1:60 000

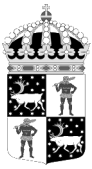
Länsstyrelsen
Norrbotten

© Länsstyrelsen i Norrbotten och © Lantmäteriet

Gräns för naturreseptatet	Enklaver av enskild mark
Naturvårdsverket	Sveaskog
	Teracon

0 1,5 3 kilometer

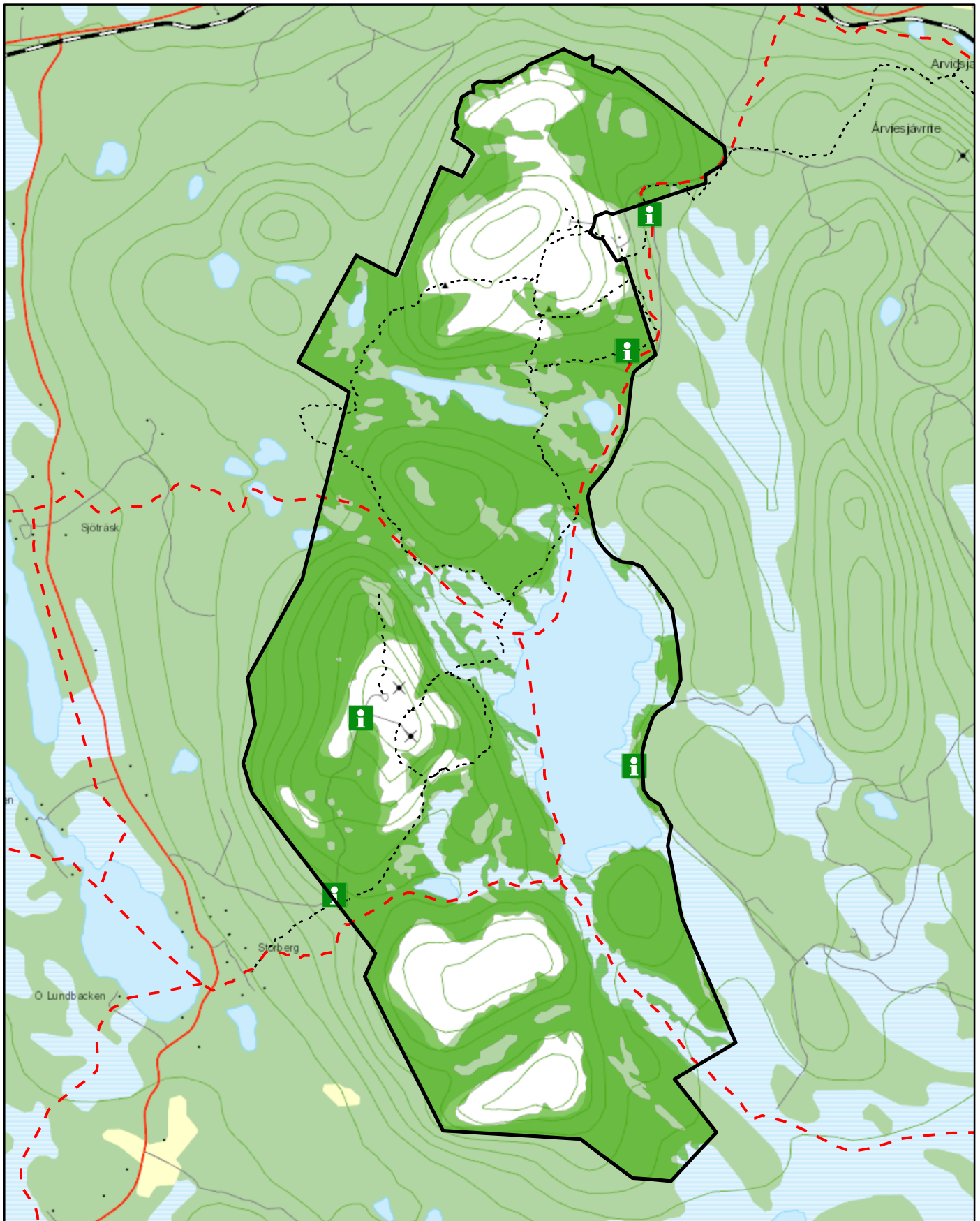




Naturreseptatet Vittjäkk-Akkanålkke

Naturvärdesklassning, leder och information

Skala 1:60 000

Länsstyrelsen
Norrbotten

© Länsstyrelsen i Norrbotten och © Lantmäteriet

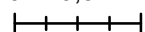
Gräns för naturreseptatet

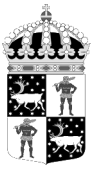
Värdekärna

Vandringsled

Skoterled

0 0,5 1 kilometer

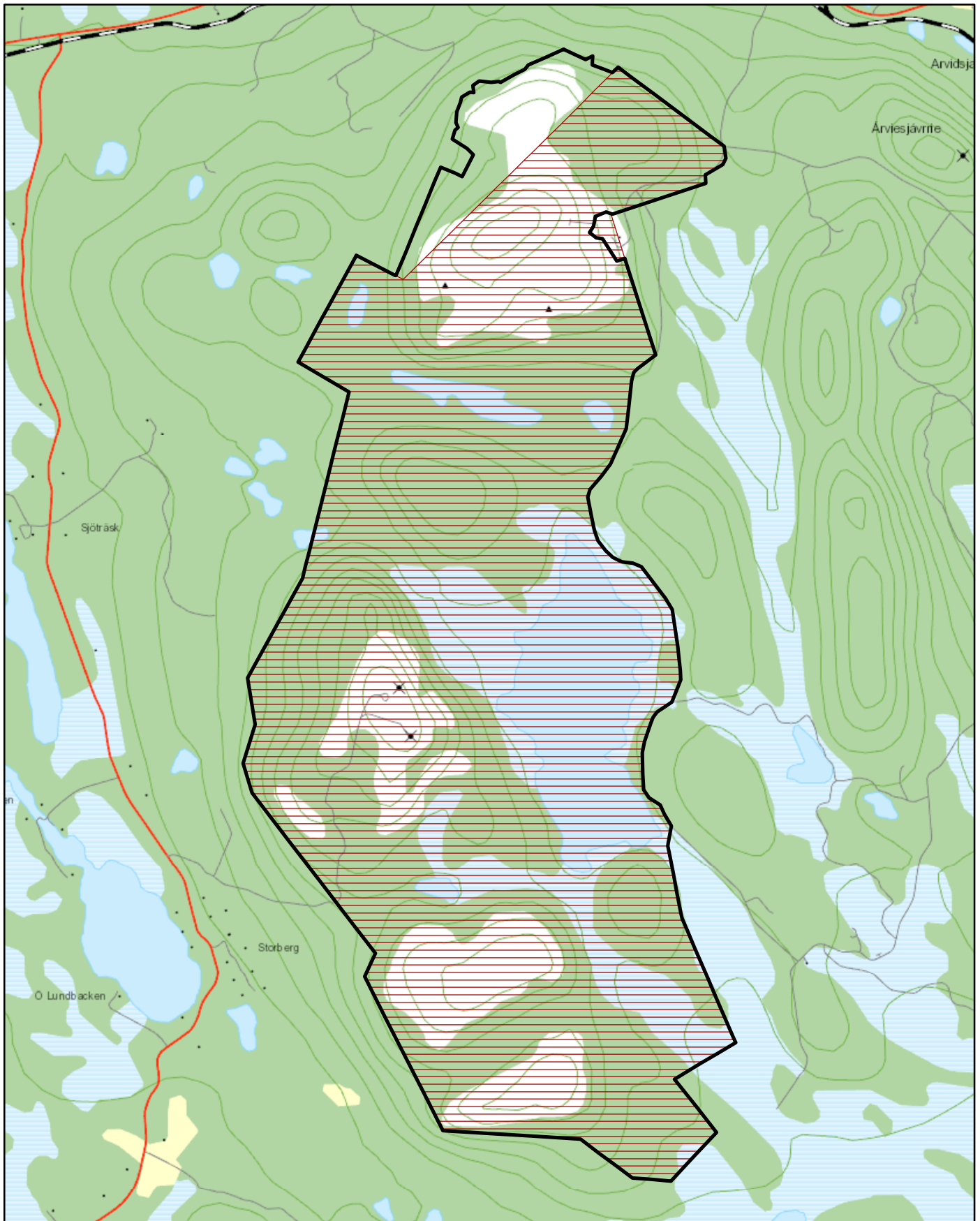






Naturresevatet Vittjåkk-Akkanålkke

Avgränsning Natura 2000-området Vittjåkk-Akkanålkke

Skala 1:60 000

Länsstyrelsen
Norrbotten

© Länsstyrelsen i Norrbotten och © Lantmäteriet

-  Natura 2000 habitatdirektivet
-  Gräns för naturresevatet

0 0,5 1 kilometer
