

Lännsstyrelsen
Norrbotten

BESLUT

1 (10)

Datum
2016-06-20

Diarienummer
511-173-12

NVR ID
2001026

Bildande av naturreservatet Tjadnesvare i Arjeplog kommun och Arvidsjaur kommun -Utvidgning och revidering

Beslut

Med stöd av 7 kap 4 § miljöbalken (1998:808), MB, beslutar Lännsstyrelsen att det område som utmärkts på bifogad karta, bilaga 1, skall utgöra naturreservatet Tjadnesvare.

I enlighet med 3 § förordningen om områdesskydd enligt miljöbalken m.m. (1998:1252) fastställer Lännsstyrelsen bifogad skötselplan (bilaga 4).

För att uppnå och tillgodose syftet med reservatet beslutar Lännsstyrelsen med stöd av 7 kap 5, 6 och 30 §§ MB samt 22 § förordningen om områdesskydd enligt miljöbalken m.m. att nedan angivna föreskrifter ska gälla i reservatet.

Lännsstyrelsen upphäver med stöd av 7 kap 7§ första stycket MB sitt beslut Förordnande om naturreservat för urskogsartade fjällnära skogar i Norrbottens län från den 10 maj 1988, dnr 221-9941-87, i den del det avser bildande av Tjadnesvare naturreservat (dossienr 2502062), när detta beslut vunnit laga kraft.

Syfte

Syftet med reservatet är att bevara områdets höga naturskogsvärden och karaktär av orörd vildmark samt den biologiska mångfalden i området. Skogar, våtmarker, sjöar, vattendrag och andra ingående ekosystem ska ges förutsättningar att utvecklas naturligt. Syftet är även att de delar av reservatet som idag har lägre naturvärden ska utvecklas i riktning mot ett naturligt tillstånd. Inom ramen för ovanstående är reservatets syfte också att ge möjlighet till naturupplevelser och friluftsliv.



Syftet ska nås genom att:

- Inget skogsbruk bedrivs i området.
- Exploateringar och annan verksamhet som kan skada naturmiljön i området förhindras.
- Områdets skogliga värdekärnor lämnas för fri utveckling.
- Utvecklingsmarker och arronderingsmarker återställs till naturskog. Det kan till exempel ske genom fri utveckling, katning eller stängsling.
- Vid behov återställa områdets naturliga hydrologi genom att till exempel lägga igen diken, åtgärda vandringshinder eller återställa vattendrag efter flottledsrensning.
- Naturliga störningar till exempel översvämningar och stormfällningar tillåts ha ett naturligt förlopp. Bränder kan dock släckas vid behov.
- Främmande arter som bedöms utgöra ett hot mot ekosystemen i reservatet tas bort.
- Fällning av träd med diameter större än 10 cm undviks vid alla typer av åtgärder, förutom vid avveckling av främmande trädslag.
- Alla åtgärder i reservatet planeras så att körskador och annan påverkan på markskiktet undviks.

Uppgifter om naturreservatet

Naturreservatets namn:	Tjadnesvare
Kommun:	Arvidsjaur och Arjeplog
Lägesbeskrivning:	40 km NV om Arvidsjaur
Area:	ca 6814 ha
Fastigheter och ägare:	Baktåive 1:13, Staten genom Naturvårdsverket Allejaur 2:9, Staten genom Naturvårdsverket Malmesliden 1:96 (del av), Sveaskog
Natura 2000:	Berör Byskeälven (SE0820432)
Sameby:	Västra Kikkejaure
Förvaltare:	Länsstyrelsen

Reservatsföreskrifter

A. Föreskrifter enligt 7 kap 5 § MB om inskränkningar i rätten att använda mark- och vattenområden inom reservatet.

Utöver vad som annars gäller enligt lag är det förbjudet att:

1. Bedriva skogsbruk, fälla eller på annat sätt skada levande träd och buskar. Skada eller flytta liggande eller stående döda träd och buskar.
2. På annat sätt än vad som anges under punkten 1 skada eller förändra mark eller vegetation på land eller i vatten, t.ex. genom att borra, anordna upplag, gräva, schakta eller dumpa.



3. Uppföra eller utöka byggnad eller annan anläggning som till exempel mast eller vindkraftverk. Se dock punkt A 12 angående uppförande av älg torn.
4. Anlägga väg eller led.
5. Anlägga ledningar i luft, mark eller vatten.
6. Bedriva vattenverksamhet, t ex genom vattenreglering, muddring eller avledande av vatten.
7. Inplantera växt- eller djurart.
8. Släppa ut eller sprida avloppsvatten, gifter, vådliga ämnen, bekämpningsmedel, kalk eller växtnäringsämnen på land eller i vatten.
9. Framföra motordrivna fordon utanför befintlig väg. Vägens sträckning framgår av bilaga 1.
10. Sätta upp tavla, plakat, skylt, göra inskrift eller andra markeringar i naturen.

Vidare är det utan Länstyrelsens tillstånd förbjudet att:

11. Förändra befintlig byggnad eller anläggning.
12. Uppföra älg torn.

Undantag från reservatsföreskrifterna i punkt A:

1. Föreskrifterna ska inte utgöra hinder för förvaltaren att utföra de åtgärder för reservatets vård och skötsel som krävs för att tillgodose syftet med reservatet och som anges i föreskrifter med stöd av 7 kap. 6 § MB i detta beslut.
2. Ovanstående föreskrifter ska inte heller utgöra hinder för underhåll av befintliga byggnader, vägar eller andra anläggningar. Innan större underhållsåtgärder ska samråd ske med Länstyrelsen enligt 12 kap 6 § MB. Exempel på sådana åtgärder är byte av vägtrummor och rensning av vägdiken.
3. Ovanstående föreskrifter ska inte utgöra hinder för att de öppna kulturmarkerna i anslutning till vistet i sydost och till den gamla bosättningen vid Västanås hålls öppna genom slätter och/eller röjning. Områdena redovisas i bilaga 3.
4. Utan hinder av ovanstående föreskrifter får renskötsel utövas i enlighet med rennäringslagen (1971:437). Före anordnandet av fasta anläggningar ska samråd ske med Länstyrelsen enligt 12 kap 6 § MB, enligt vad som framgår av förordningen (1998:904) om täkter och anmälan för samråd.
5. Vid uttransport av fälld älg eller björn får terrängskoter, t ex fyrhjuling, användas. Vid körning ska i första hand befintliga stigar och leder användas och särskild försiktighet ska iakttas för att undvika skador på mark och vegetation.
6. Snöskoteråkning är tillåten i reservatet på väl snötäckt mark. Vid körning ska i första hand befintliga stigar och leder användas och särskild försiktighet ska iakttas för att undvika skador på mark och vegetation.

B. Föreskrifter enligt 7 kap 6 § MB om skyldighet att tåla visst intrång

Ägare och innehavare av särskild rätt till fastigheterna förpliktas att tåla att följande åtgärder kan komma att genomföras för att tillgodose syftet med naturreservatet.

1. Utmärkning av reservatet.



2. Uppsättning och underhåll av informationstavla.
3. Utförande av återställningsåtgärder i skogsmark, exempelvis stängsling av ungskog.
4. Borttagande av främmande arter, exempelvis *Pinus contorta*.
5. Utförande av återställningsåtgärder rörande hydrologi och bottenmiljöer som exempelvis utrivning av damm eller igenläggning av diken.
6. Genomförande av undersökningar av flora och fauna samt av mark- och vattenförhållanden, inklusive uppföljning av bevarandemål.
7. Tillgängliggörande av reservatet för besökare genom anläggande och underhåll av stigar, eldstäder och vindskydd.

C. Ordningsföreskrifter enligt 7 kap 30 § MB

Utöver vad som annars gäller är det för allmänheten förbjudet att:

1. Fälla eller på annat sätt skada levande eller döda träd och buskar.
2. Plocka eller skada vedsvampar, mossor eller lavar.
3. Skada vegetationen i övrigt genom att t ex gräva upp växter som ris eller örter.
4. Fånga, skada eller döda ryggradsdjur. Ta ägg eller störa djurlivet genom att exempelvis klättra i boträd eller medvetet uppehålla sig i närheten av fågelbo, lya eller gryt.
5. Samla in ryggradslösa djur.
6. Förstöra eller skada berg, jord eller sten på land eller i vatten genom att t ex borra, hacka, spränga, rista, gräva eller måla.
7. Skräpa ner.
8. Anlägga en eldstad i form av en stenring. Det är inte heller tillåtet att göra upp en eld som är större än ca 0,5 meter i diameter.
9. Framföra motordrivna fordon utanför befintlig väg. Vägens sträckning framgår av bilaga 1.

Undantag från reservatsföreskrifterna i punkt C:

1. Föreskrifterna ska inte utgöra hinder för förvaltaren att utföra de åtgärder för reservatets vård och skötsel som krävs för att tillgodose syftet med reservatet och som anges i föreskrifter med stöd av 7 kap. 6 § MB i detta beslut.
2. Snöskoteråkning är tillåten i reservatet på väl snötäckt mark. Vid körning ska i första hand befintliga stigar och leder användas och särskild försiktighet ska iakttas för att undvika skador på mark och vegetation.
3. I reservatet är det utan hinder av föreskriften C4 tillåtet att jaga och fiska i enlighet med gällande lagstiftning.
4. Bär- och matsvampplockning är tillåtet i området.

Redogörelse för ärendet

Den äldre delen av naturreservatet upptäcktes under urskogsinventeringen som pågick från 1980-82. Tjadnesvare bildades sedan 1988 tillsammans med ett flertal urskogsartade fjällnära områden. De höga naturvärdena inom den del som naturreservatet ska utvidgas med upptäcktes av Länsstyrelsen under de inventeringar av



Länsstyrelsen
Norrbotten

BESLUT

5 (10)

Datum
2016-06-20

Diarienummer
511-173-12

NVR ID
2001026

skyddsvärda statliga skogar samt urskogsartade skogar på annan mark som Länsstyrelsen och Naturvårdsverket genomförde under åren 2003-2004. Inventeringen gjordes på uppdrag av regeringen och redovisades i Naturvårdsverkets rapporter 5339, 5344, 5345 och 5473. För Norrbottens län redovisades totalt 432 områden som skyddsvärda.

Sveaskog AB äger den äldre delen av naturreservatet och den del som naturreservatet utvidgas med köptes in i omgångar från enskilda skogsfastigheter samt från SCA mellan åren 2008 och 2012.

Beslutet har föregåtts av samråd med Naturvårdsverket, Arjeplog och Arvidsjaur kommun. Naturvårdsverket tillstyrker förslaget men anser att B-föreskrifterna bör preciseras i en kartbilaga samt att föreskrift B7 bör utgå eftersom den saknar tillräckligt stöd i syftet. Länsstyrelsen bedömer att det i dagsläget inte är möjligt att i detalj redovisa var i området eventuella skötselåtgärder kan komma att vidtas.

Arjeplog kommun har yttrat sig och är positiva till utvidgningen av naturreservatet. De önskar dock att Länsstyrelsen tar hänsyn till de närboendes eventuella behov och önskemål om att nyttja området samt att lokala resurser ges möjlighet till inflytande och delaktighet vid skötseln av reservatet.

Arvidsjaur kommun har yttrat sig och avstyrker förslaget till utvidgning. De anser att det finns tillräckligt mycket skyddad natur inom kommunen och länet och att det riskerar att hämma andra näringar som biltester och turistanläggningar.

Försvarsmakten, Sveriges Geologiska Undersökning (SGU) och Skogsstyrelsen (SkS) har getts tillfälle att yttra sig över förslaget. SGU har yttrat sig och lämnat värdefull kunskap om områdets geologi. Försvarsmakten och SkS har inga synpunkter på förslaget.

Västra Kikkejaur sameby har förelagts att yttra sig. Samebyn ställer sig positiv till utvidgningen av Tjadnesvare naturreservat. Den samiska kulturen bidrar till reservatets natur- och kulturupplevelser samt friluftsliv. Naturreservatet ligger mitt i samebyns åretruntmarker och samebyn framhåller att det är det sista större område där skogsbruket inte förstört betesmarker och betesro för renarna. Området fyller olika funktioner under olika delar av året, bland annat är det kalvningsområde och sommarbete samt under våren viktigt hänglavsbete. Vidare har samebyn synpunkter på stängsling av ungskog som återställningsåtgärd eftersom det kan utgöra ett hinder för renskötselarbetet. Länsstyrelsen avser att samråda med samebyn om en stängsling skulle bli aktuell. I sitt yttrande framhåller de också vikten av att anläggningarna i reservatet förbättras samt att tillfartsvägarna underhålls. Länsstyrelsen avser att göra löpande kontroller av anläggningarnas skick samt vid behov förbättra dessa.



Skälen för Länsstyrelsens beslut

Prioriterade bevarandevärden

Sydöstra delen kännetecknas av uråldriga granurskogar av fjällskogskaraktär. De främsta naturvärdena i nordvästra delen utgörs istället av en stor mosaik av orörda våtmarker och gammal grannaturskog med en del inblandning av blandskog. Naturreservatets värden stärks ytterligare genom att området är stort och väglöst vilket ger den en tydlig vildmarkskaraktär.

Beskrivning av området

Area:	6 814 ha
Naturtyper:	Skogsmark 4 283 ha (produktiv skog 2 028 ha)
	Myr 2 323 ha
	Vatten 36 ha
	Fjällhed 170 ha

Tjadnesvare ligger mellan Arjeplog och Arvidsjaur, strax norr om Silvervägen (väg 95) och är med sina nära 7 000 hektar ett av få stora områden med vildmarkskaraktär så långt österut från själva fjällområdet. Naturreservatet sträcker sig från sjön Allejaure i nordväst till berget Norr-Döttren i sydost. De östra och södra delarna utgörs av granurskogs-klädda berg medan de västra och norra delarna till stor del består av vidsträckta myrar.

Efter hela östra kanten av naturreservatet sträcker sig Sijjiemtjuvvielge, en lång höjdrygg som löper i NV-SO-riktning. De tre högre topparna Jilliebuova, Gasskabuova och Smarrietjåhkka når alla över trädgränsen men den lite lägre toppen Råvvieltjåhkka gör inte det. I väster hjälper de mindre bergen Båktåjvietjåhkka och Sidnåjvvie till att rama in den stora våtmarken Stormyran som avslutas i norr vid sjön Åssjejure. I nordväst, i den del av reservatet som ligger i Arjeplogs kommun breder våtmarken Hárriehukvuöbmie ut sig som en avstickare från Stormyran.

Bergen består och vilar på en grund av graniter¹ vilka i regel täcks av ett lager morän och torv där det är myr eller fuktig skog. I reservatet finns det en hel del drumliniseringar, en terrängform som ofta kännetecknas av låga och långa utdragna moränformer i isens rörelseriktning. Det finns även några isälvsrännor i södra delen av reservatet. Tjadnesvare är omgivet av ett moränbacklandskap som i vissa delar även finns inom naturreservatet².

Skogarna i den östra halvan av naturreservatet domineras av 200-350-årig granurskog av frisk blåbärsristyp. Insprängt bland de gamla granarna finns ofta lika gamla björkar och sälgar. Skogarna är glesa och liknar fjällskog trots att området ligger långt öster om den egentliga fjällkedjan. Det finns rikligt med torrträd och lågor och den stora mängden död ved ger livsrum åt många av urskogens specialiserade arter. Exempel på sådana arter är vedsvamparna gräns-, rosen- och ullticka. I Smarretjåkkås och

¹ SGU 2012: Berggrund 1:50 K-databas

² SGU 2012: Jordarter 1:250 K-databas



Gaskabuoudatjäkkås nordostsluttningar finns näringsrika fuktdrag där det växer lågörter så som ekbräken, hönsbär och skogsnäva istället för bärris. Här finns många gamla säljar som är klädda med de sällsynta men iögonfallande salladsliknande lavarna lunglav och skrovellav. I fuktigt tillstånd är den förra illgrön medan skrovellaven är mer djupt gråblå. I stora delar av området är skogen helt opåverkad av skogsbruk vilket nedan fjällområdet är sällsynt, även i naturreservat.

I den sydöstra delen blir tallinslaget större. Närmast Västanås vid den östra gränsen är det barrblandskog och ännu längre åt sydost, nära Norr-Döttren finns en urskogsartad tallskog i ett moränbacklandskap. Terrängen är kraftigt kuperad av ändmoränsliknande åsar och det finns rikligt med sten och block. Medelåldern på tallarna är inte mindre än 300 år och det finns gott om torrakor och gamla lågor.

Skogarna i den västra delen av området är cirka 150-200 år gammal. De domineras helt av gran med ett måttligt inslag av glasbjörk, sälg, tall och trädformad rönn. Det mindre berget Baktåives svagt sluttande granliden har varit utsatta för äldre tiders plockhuggningar, men i så liten utsträckning att naturvärdena i området har hållits intakta, dock ser man fortfarande stubbarna som uphöjningar under mossan. På berget Sidnåive är skogen mindre påverkad och här råder intern beståndsdynamik och det finns relativt gott om både liggande och stående död ved. I sydsluttningen växer en gles och senvuxen gammal granskog på håll- och blockmarker. Bergets östsluttning, ner mot Stormyren, är däremot ordentligt påverkad av plockhuggning och därför väldigt gles.

I skogs-myrmosaiken längst i nordväst i reservatet består skogarna av cirka 200-årig urskogsartad tall- och barrblandskog med inslag glasbjörk. Vissa av granarna och tallarna är över 300 respektive 400 år.

Själva våtmarken Stormyran karaktäriseras av stora sammanhängande soligena, svagt sluttande, kärr som sträcker sig ner efter bergen. Den övervägande delen av kärren är öppna fastmattor. På en del av fastmattorna samdominerar tuvsäv och blåtåtel och det finns allmänt med dvärgbjörk. I bottenskiktet dominerar däremot brun glansvitmossa. Andra fastmattor är mer mosaikartade med både ris- och gräsvegetation. Dessa karaktäriseras av flaskstarrdominans, medan det är rikligt med nordkråkbär, tuvull och dvärgbjörk. I dessa fastmattor hittas främst klubbvitmossa i bottenskiktet. Flera kallkällor och fina källdrag finns utefter de sluttande myrar som sträcker sig efter Sijemtjivelg nordvästra sida. Kärrkrokmossa är den mossa som dominerar i de allra flesta av källorna.

Strängflarkkärr, flarkmyr, finns i myren södra del samt i norr, väster om Åssjejaure, och på Harrijåkkvuobme. Myrsträngarna är frodiga och artrika. Blååtel dominerar ofta men dvärgbjörk, tuvsäv och ängsull är andra vanliga arter. I bottenskiktet på strängarna växer den krävande purpurvitmossan. Flarkarna mellan strängarna är även de mångformiga i fältskiktet medan bottenskiktet är så gott som obefintligt.

Spår efter myrslätter syns i form av hässjor på flera ställen. Välbevarade sildiken finns i det södra topogena kärret. En gammal damm finns vid den bäck som avvattnar Åssjejaure.



På de flesta myrholmar är skogen gammal, cirka 160-200 år med enstaka granar som är över 200 år. Här finns även gammal, grov glasbjörk samt enstaka trädformad rönn. Skogarna är fuktiga och har ibland sumpskogskaraktär. En del av myrholmarna och kantskogarna mot myren har dock klassats som utvecklingsmark. Där har plockhuggningen gått hårdare fram än i övriga delar av reservatet och skogarna är glesa restskogar. Trädkontinuiteten är dock aldrig bruten och det finns många gamla träd i bestånden. I norr finns ett gammalt hygge där föryngringen har gått dåligt. Inom reservatet finns flera biflöden till Natura 2000-vattendraget Byskeälv, bland annat Harrejuhka och Störbäcken. Byskeälven är en naturlig älv som är opåverkad av modern vattenkraftsexploatering och av de fortfarande outbyggda skogsälvarna i landet är det bara Råneälven som är större. Byskeälven har sitt ursprung bland annat från Allejaurområdet vilket ligger precis norr om naturreservatet. Harrejåkkå och Störbäcken är klassade till att ha hög ekologisk status, vilket innebär att de är i princip i naturligt tillstånd med endast mycket liten mänsklig påverkan.

I sydöstra delen av reservatet ligger Tjadnes rengärde och viste som tidigare har använts av Västra Kikkejaurs sameby vid de årliga flyttningarna. Spår efter tidigare bebyggelse på platsen visar att vallen använts under lång tid. Vistet övergavs någon gång under 1950-60-talen men idag är alla byggnader upprustade och återställda i ursprungligt skick. Totalt finns sex kåtor, två häbren och ett gethus. Dessutom finns ett antal jordkällare. En stig som startar i Baktåive går genom reservatet, förbi vistet och slutar i Västanås, en gammal bosättning som ligger vid den östra gränsen. Västanås är ett öppet gräsbevuxet område med enbuskar och ett flertal husgrunder.

Länsstyrelsens bedömning och motivering

Naturreservatet Tjadnesvare bildades 1988 som ett av landets mest skyddsvärda urskogsområden. Genom detta beslut utvidgas naturreservatet till att även omfatta det stora skogs- och myrmosaikområdet väster om det befintliga reservatet. Skogarna har höga naturvärden och hyser en stor mångfald av växter och djur knutna till naturskogsmiljöer. Våtmarkerna håller högsta naturvärdesklass enligt Länsstyrelsens våtmarksinventering och är hydrologiskt opåverkade. De har ett högt naturvärde, dels genom orördheten och storleken och dels genom mångformigheten med en mosaik av myrtyper. Sammantaget är Tjadnesvare ett stort sammanhängande vildmarksområde som är mycket värdefullt från naturvårdssynpunkt. Skogsavverkning eller annan exploatering inom reservatet skulle innebära att områdets naturvärden förstörs. Länsstyrelsen bedömer därför sammantaget att den föreslagna utvidgningen av naturreservatet Tjadnesvare är väl motiverad.

Detta beslut omfattar hela det ursprungliga naturreservatet Tjadnesvare och innebär inte heller några lättnader i föreskrifterna. Utvidgningen är nödvändig för att öka förutsättningarna för att uppnå syftet med reservatet. Länsstyrelsen anser därför att kraven på att synnerliga skäl ska finnas för upphävande enligt 7 kap 7§ första stycket MB är uppfyllda.

Beslutet följer gällande riktlinjer för prioritering av naturreservatsskydd och Sveriges internationella åtaganden om skydd av den biologiska mångfalden, samt Sveriges miljökvalitetsmål. Beslutet ger därmed ett värdefullt bidrag till uppfyllandet av flera



Länsstyrelsen
Norrbotten

BESLUT

9 (10)

Datum
2016-06-20

Diarienummer
511-173-12

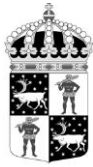
NVR ID
2001026

miljökvalitetsmål, bland annat *Levande skogar, Myllrande våtmarker, Levande sjöar och vattendrag* samt *Ett rikt växt- och djurliv*.

Länsstyrelsen bedömer att ett naturreservat i det aktuella området är förenligt med kommunens översiktsplan och med hushållningsbestämmelserna i 3 och 4 kap. MB.

I enlighet med 7 kap 25 § MB ska det finnas en rimlig balans mellan de värden som ska skyddas och de inskränkningar som beslutet innebär för den enskildes markanvändning. Därför ska det alltid göras en intresseprövning mellan allmänna och enskilda intressen. Länsstyrelsen bedömer att den avgränsning av naturreservatet och de inskränkningar som har gjorts är nödvändiga samt att de inte går längre än vad som behövs för att tillgodose reservatets syfte.

Enligt förordningen (2007:1244) om konsekvensutredning vid regelgivning ska en myndighet innan den beslutar föreskrifter bland annat utreda föreskrifternas kostnadsmässiga och andra konsekvenser för allmänheten och i övrigt. Enligt samma förordning får myndigheten göra ett undantag från regeln om den bedömer att det saknas skäl att genomföra en konsekvensutredning. De föreslagna ordningsföreskrifterna tydliggör allemansrätten men begränsar den inte. Länsstyrelsen bedömer att föreskrifterna behövs för att tillgodose syftet med naturreservatet. Konsekvenserna av föreskrifterna bedöms vara så små att en särskild konsekvensutredning enligt nämnda förordning inte behöver upprättas.



Länsstyrelsen
Norrbotten

BESLUT

Datum
2016-06-20

Diarienummer
511-173-12

NVR ID
2001026

10
(10)

Hur man överklagar

Detta beslut kan överklagas hos Regeringen (Miljö- och energidepartementet) enligt bilaga 4.

Beslutets ikraftträdande

Beslutet gäller från den dag det vunnit laga kraft, utom vad gäller föreskrifter med stöd av 7 kap. 30 § miljöbalken, vilka gäller omedelbart.

De som har deltagit i Länsstyrelsens beslut

I detta ärende har beslut tagits av landshövding Sven-Erik Österberg efter föredragning av naturvårdshandläggare Emilia Vesterberg. I den slutliga handläggningen av ärendet deltog även chefen för naturvårdsenheten Per-Anders Jonsson samt jurist Simon Bergdahl.

Sven-Erik Österberg

Emilia Vesterberg

Bilagor:

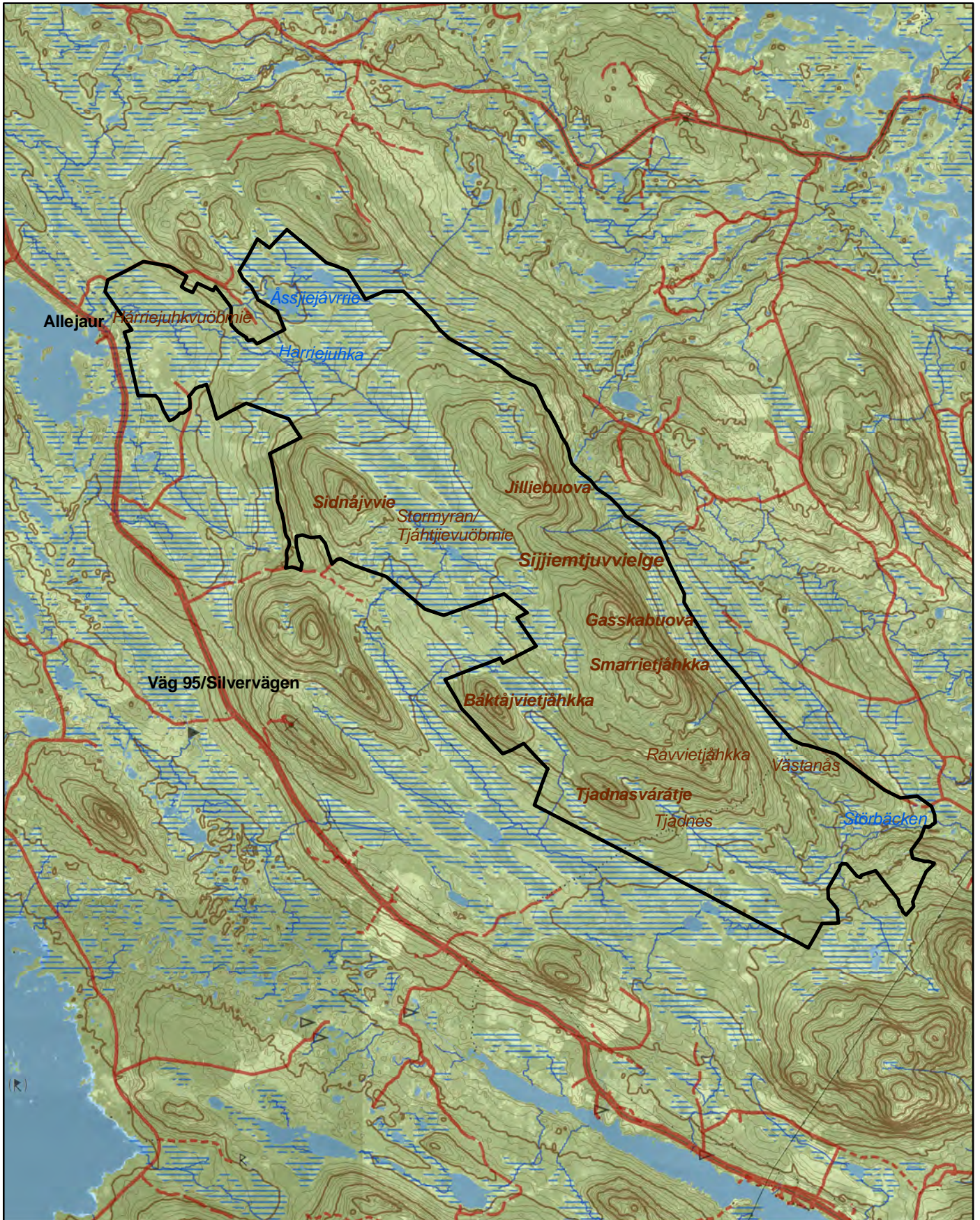
1. Karta över reservatet
2. Översiktskarta
3. Sameviste och bosättning
4. Hur man överklagar
5. Skötselplan




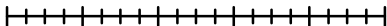
Naturreseptatet Tjadnesvare

Area 6814 ha

Skala 1:100 000

Länsstyrelsen
Norrbotten

© Länsstyrelsen i Norrbotten och © Lantmäteriet

 Gräns för naturreseptatet0 0,5 1 2 3 4 5 km


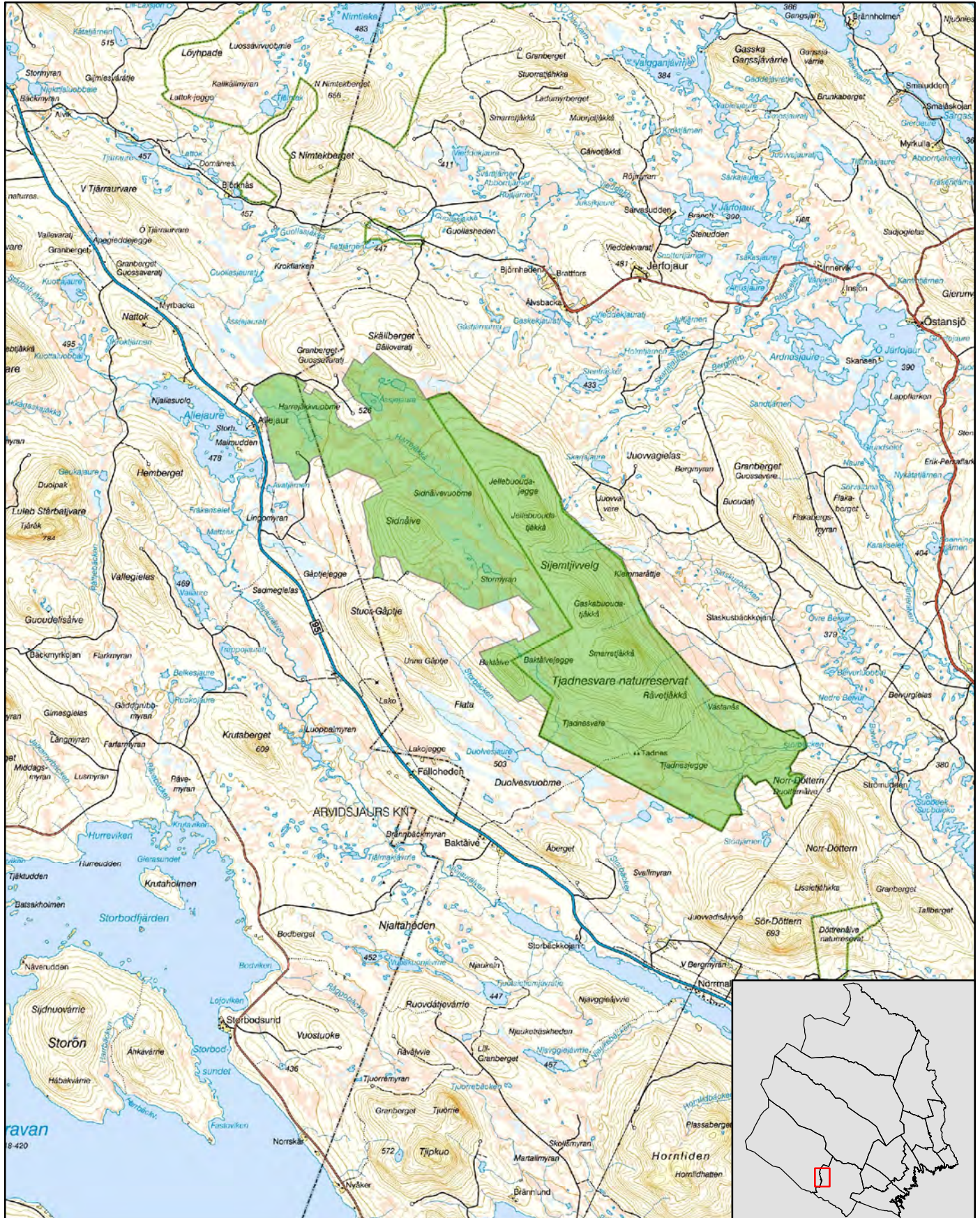


Naturreservatet Tjadnesvare

Arvidsjaur kommun och Arjeplog kommun

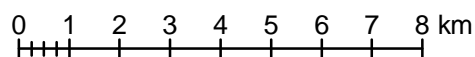
Skala 1:150 000

Länsstyrelsen
Norrbotten



© Länsstyrelsen Norrbotten och © Lantmäteriet

 Naturreservatet Tjadnesvare

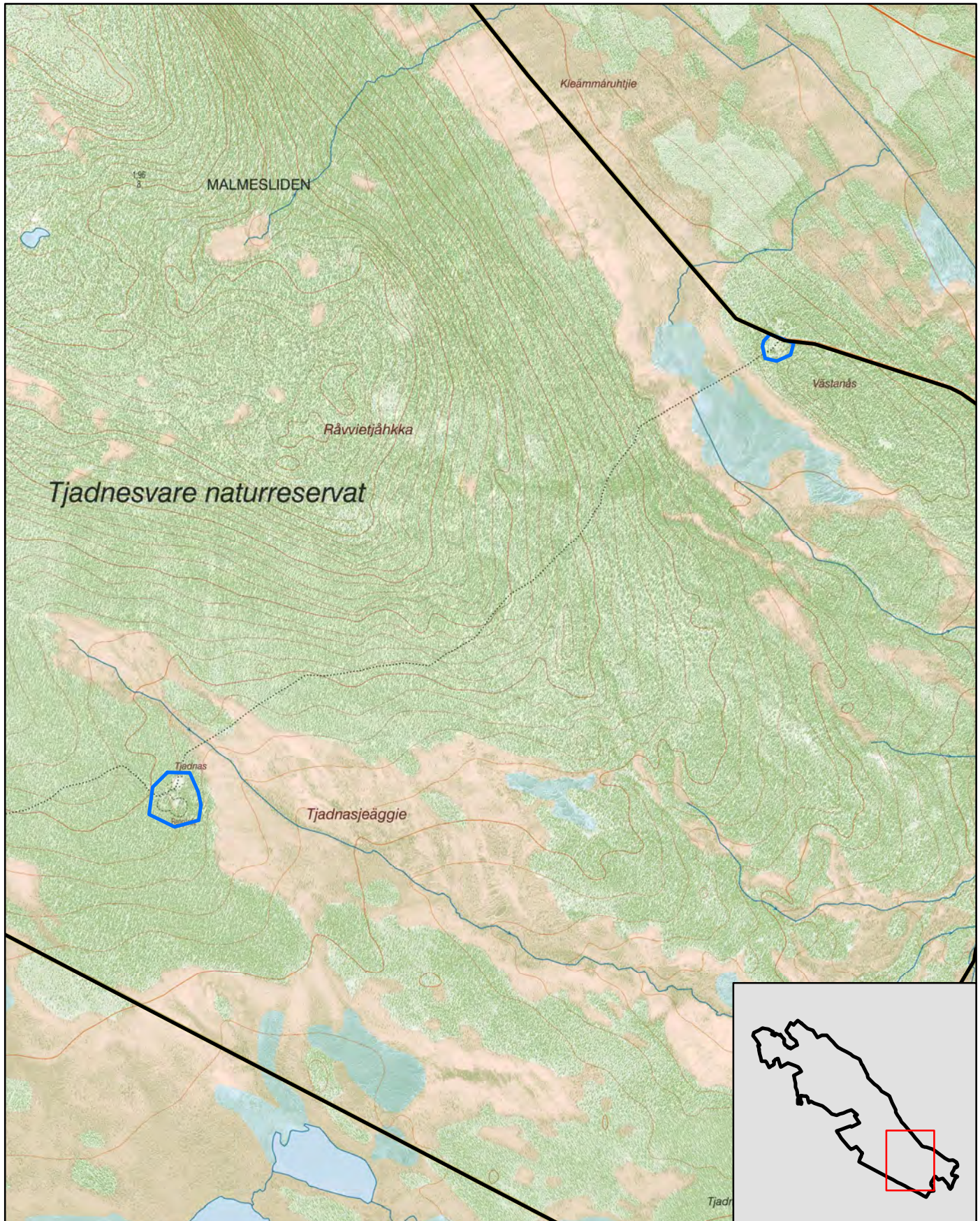






Naturreseptatet Tjadnesvare

Sameviste och bosättning

Skala 1:20 000

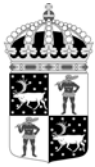
Länsstyrelsen
Norrbotten

© Länsstyrelsen Norrbotten och © Lantmäteriet

-  Skötselområde
-  Naturreseptatet Tjadnesvare

0 1 km





Länsstyrelsen
Norrbotten

Bilaga 4

HUR MAN ÖVERKLAGAR

Om Ni vill överklaga länsstyrelsens beslut ska Ni skriva till

Regeringen, Miljö- och energidepartementet. Ni ska skicka eller lämna in Ert överklagande till

Länsstyrelsen i Norrbottens län, 971 86 LULEÅ

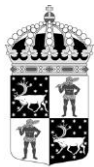
För att Ert överklagande ska kunna prövas måste överklagandet ha kommit in till länsstyrelsen **inom tre veckor** från den dag Ni fick del av beslutet. Länsstyrelsen skickar därefter överklagandet till Regeringen, Miljö- och energidepartementet.

Ni ska i Ert överklagande ange

- * vilket beslut Ni överklagar (ärendets diarienummer och beslutsdag),
- * hur Ni vill att beslutet ska ändras och varför,
- * Ert namn, postadress och telefonnummer.

Ni ska underteckna Ert överklagande. Om Ni anlitar ombud kan istället ombudet underteckna överklagandet. I så fall ska fullmakt bifogas.

Om Ni behöver ytterligare upplysningar om hur man överklagar kan Ni vända Er till länsstyrelsen, telefon 010-225 50 00.



Skötselplan för naturreservatet Tjadnesvare

Denna skötselplan är en bilaga till Länsstyrelsens beslut 2016-06-20 om bildande av naturreservatet Tjadnesvare.

Innehållsförteckning

1. Allmänt	1
1.1 Reservatets syfte	2
1.2 Beskrivning av området	2
2. Bevarandemål naturvärden	5
2.1 Främmande arter	5
2.2 Skog	5
2.2.1 Skogliga värdekärnor	5
2.2.2 Utvecklingsmarker och arronderingsmarker	6
2.2.3 Naturvårdsbränning	6
2.2.4 Hantering av spontana bränder	6
2.3 Våtmarker, sjöar och vattendrag	6
3. Kulturmiljö	7
4. Friluftsliv och information	7
4.1 Information	7
4.2 Anläggningar	8
5. Gränser	8
6. Tillfartsvägar	9
7. Sammanfattning av skötselåtgärder	9

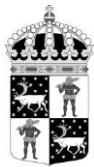
Bilagor

- A. Översiktskarta
- B. Information och parkering
- C. Naturvärdesklassning skog
- D. Fastigheter och ägare
- E. Äldre avgränsning

1. Allmänt

Denna skötselplan anger riktlinjerna och målen för skötseln av **naturreservatet Tjadnesvare**. Vid planering och utförande av skötselåtgärder ska syftet med naturreservatet och reservatsföreskrifterna vara styrande. Andra aktuella regelverk och riktlinjer ska också beaktas.

Delar av Tjadnesvares vattensystem ingår i det europeiska nätverket av skyddade naturområden, Natura 2000, med beteckning Byskeälven (SE0820432). Det finns en



fastställd bevarandeplan som ska beaktas vid dispensgivning eller skötselåtgärder i reservatet.

1.1 Reservatets syfte

Syftet med reservatet är att bevara områdets höga naturskogsvärden och karaktär av orörd vildmark samt den biologiska mångfalden i området. Skogar, våtmarker, sjöar, vattendrag och andra ingående ekosystem ska ges förutsättningar att utvecklas naturligt. Syftet är även att de delar av reservatet som idag har lägre naturvärden ska utvecklas i riktning mot ett naturligt tillstånd. Inom ramen för ovanstående är reservatets syfte också att ge möjlighet till naturupplevelser och friluftsliv.

Syftet ska nås genom att:

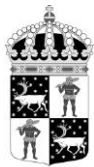
- Inget skogsbruk bedrivs i området.
- Exploateringar och annan verksamhet som kan skada naturmiljön i området förhindras.
- Områdets skogliga värdekärnor lämnas för fri utveckling.
- Utvecklingsmarker och arronderingsmarker återställs till naturskog. Det kan till exempel ske genom fri utveckling, katning eller stängsling.
- Vid behov återställa områdets naturliga hydrologi genom att till exempel lägga igen diken, åtgärda vandringshinder eller återställa vattendrag efter flottledsrensning.
- Naturliga störningar till exempel översvämningar och stormfällningar tillåts ha ett naturligt förlopp.
- Främmande trädslag som förekommer i reservatet tas bort.
- Trädfällning undviks vid alla typer av åtgärder med undantag för avveckling av främmande trädslag.
- Alla åtgärder i reservatet planeras så att körskador och annan påverkan på markskiktet undviks.

1.2 Beskrivning av området

Area:	6 814 ha
Naturtyper:	Skogsmark 4 283 ha (produktiv skog 2 028 ha)
	Myr 2 323 ha
	Vatten 36 ha
	Fjällhed 170 ha

Tjadnesvare ligger mellan Arjeplog och Arvidsjaur, strax norr om Silvervägen (väg 95) och är med sina nära 7 000 hektar ett av få stora områden med vildmarkskaraktär så långt österut från själva fjällområdet. Naturreservatet sträcker sig från sjön Allejaure i nordväst till berget Norr-Döttren i sydost. De östra och södra delarna utgörs av granurskogs-klädda berg medan de västra och norra delarna till stor del består av vidsträckta myrar.

Efter hela östra kanten av naturreservatet sträcker sig Sijjiemtjuvvielge, en lång höjdrygg som löper i NV-SO-riktning. De tre högre topparna Jilliebuova, Gasskabuova



och Smarrietjåhkka når alla över trädgränsen men den lite lägre toppen Råvviätjåhkka gör inte det. I väster hjälper de mindre bergen Båktåjviätjåhkka och Sidnåjvvie till att rama in den stora våtmarken Stormyran som avslutas i norr vid sjön Åssjejaure. I nordväst, i den del av reservatet som ligger i Arjeplogs kommun breder våtmarken Hárriehjukvuöbmie ut sig som en avstickare från Stormyran.

Bergen består och vilar på en grund av graniter¹ vilka i regel täcks av ett lager morän och torv där det är myr eller fuktig skog. I reservatet finns det en hel del drumliniseringar, en terrängform som kännetecknas av kullig morän med avlånga kullar och åsar som löper parallellt med isens rörelseriktning. Det finns även några isälvsrännor i södra delen av reservatet. Tjadnesvare är omgivet av ett moränbacklandskap som i vissa delar även finns inom naturreservatet².

Skogarna i den östra halvan av naturreservatet domineras av 200-350-årig granurskog av frisk blåbärsristyp. Insprängt bland de gamla granarna finns ofta lika gamla björkar och sälgar. Skogarna är glesa och liknar fjällskog trots att området ligger långt öster om den egentliga fjällkedjan. Det finns rikligt med torrträd och lågor och den stora mängden död ved ger livsrum åt många av urskogens specialiserade arter. Exempel på sådana arter är vedsvamparna gräns-, rosen- och ullticka. I Smarretjåkkås och Gaskabuoudatjåkkås nordostsluttningar finns näringsrika fuktdrag där det växer lågorter så som ekbräken, hönsbär och skogsnäva istället för bärris. Här finns många gamla sälgar som är klädda med de sällsynta men iögonfallande salladsliknande lavarna lunglav och skrovellav. I fuktigt tillstånd är den förra illgrön medan skrovellaven är mer djupt gråblå. I stora delar av området är skogen helt opåverkad av skogsbruk vilket nedan fjällområdet är sällsynt, även i naturreservat.

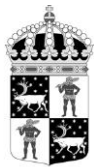
I den sydöstra delen blir tallinslaget större. Närmast Västanås vid den östra gränsen är det barrblandskog och ännu längre åt sydost, nära Norr-Döttren finns en urskogsartad tallskog i ett moränbacklandskap. Terrängen är kraftigt kuperad av ändmoränsliknande åsar och det finns rikligt med sten och block. Medelåldern på tallarna är inte mindre än 300 år och det finns gott om torrakor och gamla lågor.

Skogarna i den västra delen av området är cirka 150-200 år gammal. De domineras helt av gran med ett måttligt inslag av glasbjörk, säl, tall och trädformad rönn. Det mindre berget Baktåives svagt sluttande granlida har varit utsatta för äldre tiders plockhuggningar, men i så liten utsträckning att naturvärdena i området har hållits intakta, dock ser man fortfarande stubbarna som uphöjningar under mossan. På berget Sidnåive är skogen mindre påverkad och här råder intern beståndsdynamik och det finns relativt gott om både liggande och stående död ved. I sydsluttningen växer en gles och senvuxen gammal granskog på håll- och blockmarker. Bergets östsluttning, ner mot Stormyren, är däremot ordentligt påverkad av plockhuggning och därför väldigt gles.

I skogs-myrmosaiken längst i nordväst i reservatet består skogarna av cirka 200-årig urskogsartad tall- och barrblandskog med inslag glasbjörk. Vissa av granarna och tallarna är över 300 respektive 400 år.

¹ SGU 2012: Berggrund 1:50 K-databas

² SGU 2012: Jordarter 1:250 K-databas



Själva våtmarken Stormyran karaktäriseras av stora sammanhängande soligena, svagt sluttande kärr som sträcker sig ner längs bergen. Den övervägande delen av kärren är öppna fastmattor. På en del av fastmattorna dominerar tuvsäv och blååtätel och det finns allmänt med dvärgbjörk. I bottenskiktet dominerar däremot brun glansvitmossa. Andra fastmattor är mer mosaikartade med både ris- och gräsvegetation. De domineras av flaskstarr, medan det är rikligt med nordkråkbär, tuvull och dvärgbjörk. I dessa fastmattor hittas främst klubbvitmossa i bottenskiktet. Flera kalkkällor och fina källdrag finns utefter de sluttande myrar som sträcker sig efter Sijemtjivelgs nordvästra sida. Kärrkrokmosa är den mossa som dominerar vid de allra flesta av källorna.

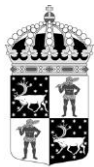
Strängflarkkärr och flarkkärr, finns i myrens södra del samt i norr, väster om Åssejaure, och på Harrijäkkvuobme. Myrsträngarna är frodiga och artrika. Blååtätel dominerar oftast men dvärgbjörk, tuvsäv och ängsull är andra vanliga arter. I bottenskiktet på strängarna växer den krävande purpurvitmossan. Flarkarna mellan strängarna är även mångformiga i fältskiktet medan bottenskiktet är tämligen artfattigt.

Spår efter myrslätter syns i form av hässjor på flera ställen. Välbevarade sildiken finns i det södra topogena kärret. Det finns en gammal damm vid den bäck som avvattnar Åssejaure.

På de flesta myrholmar är skogen gammal, cirka 160-200 år med enstaka granar som är över 200 år. Här finns även gammal, grov glasbjörk samt enstaka trädformade rönnar. Skogarna är fuktiga och har ibland sumpskogskaraktär. En del av myrholmarna och kantskogarna mot myren har dock klassats som utvecklingsmark. Här har plockhuggningen haft större påverkan på naturen än i övriga delar av reservatet och skogarna är glesa restskogar. Trädkontinuiteten är dock aldrig bruten och det finns många gamla träd i bestånden. I norr finns ett gammalt hygge där föryngringen går långsamt.

Inom reservatet finns flera biflöden till Natura 2000-vattendraget Byskeälven, bland annat Harrejuhka och Störbäcken. Byskeälven är en naturlig älv som är opåverkad av modern vattenkraftexploatering och av de fortfarande outbyggda skogsälvarna i landet är det bara Råneälven som är större. Byskeälven har sitt ursprung bland annat från Allejaurområdet vilket ligger precis norr om naturreservatet. Harrejäkkå och Störbäcken har klassen hög ekologisk status, vilket innebär att de är i princip i naturligt tillstånd med endast mycket liten mänsklig påverkan.

I sydöstra delen av reservatet ligger Tjadnes rengärde och viste som tidigare har använts av Västra Kikkejaurs sameby vid de årliga flyttningarna. Spår efter tidigare bebyggelse på platsen visar att vallen använts under lång tid. Vistet övergavs någon gång under 1950-60-talet men idag är alla byggnader upprustade och återställda i ursprungligt skick. Totalt finns sex kåtor, två härbren och ett gethus. Dessutom finns ett antal jordkällare. En stig som startar i Baktåive går genom reservatet, förbi vistet och slutar i Västanås, en gammal bosättning som ligger vid den östra gränsen. Västanås är ett öppet gräsbevuxet område med enbuskar och ett flertal husgrunder.



2. Bevarandemål naturvärden

2.1 Främmande arter

En målsättning inom skyddade områden är att främmande arter som utgör ett hot mot ekosystemen i naturreservaten inte ska finnas. *Pinus contorta* är ett exempel på en art som ska tas bort ifall den upptäcks i reservatet.

Bevarandemål

- Främmande arter som bedöms utgöra ett hot mot ekosystemen i naturreservatet ska inte förekomma.

Skötselåtgärder

- Om en främmande art upptäcks inom reservatet ska hotet utvärderas och lämpliga åtgärder vidtas.

2.2 Skog

Bevarandemål

- Arealen värdekärna får inte minska. Målet är istället att arealen värdekärna gradvis ska öka i takt med att utvecklings- och arronderingsmarker uppnår statusen värdekärna.
- Naturvärden ska bevaras och växt- och djurlivet ska tillåtas utvecklas fritt. Förändringar i naturtillståndet ska endast ske genom naturlig succession och naturliga processer.

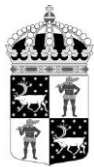
Skötselåtgärder

- Inga aktiva skötselåtgärder.

2.2.1 Skogliga värdekärnor

- Motsvarar naturtypen 9010 Taiga, 9050 Näringsrik granskog och 9740 Skogsbevuxen myr

De skogliga värdekärnorna består i huvudsak av urskogsartade gamla barrskogar där granskogar dominerar. I östra delen är skogen gles och har karaktären av fjällskog trots att området ligger långt öster om den egentliga fjällkedjan. Bestånden har mycket lång skoglig kontinuitet med rik förekomst av gamla träd och död ved. I området finns också en rik flora av arter som är knutna till urskogsmiljöer, bland annat ostticka, lappticka, taigaskinn och urskogsporing. Områdets storlek och skogarnas orördhet gynnar fågelarter som tretåig hackspett, lappmes och lavskrika, vilka främst lever i större områden med gammal naturskog. Skogarna utgörs nästan uteslutande av sena successionsstadier vilka präglas av intern dynamik, där allteftersom träd åldras och dör växer det upp nya träd i luckorna.



2.2.2 Utvecklingsmarker och arronderingsmarker

Det finns ett flertal mindre utvecklingsmarker i västra delen av reservatet, se bilaga C. Ett av dem är ett hygge där föryngringen har misslyckats och de övriga är påverkade av plockhuggning. Med tanke på naturreservatets karaktär av fjällskog bedöms det att det inte går att utveckla dem till naturskog genom aktiva åtgärder och de bör därför lämnas för fri utveckling.

2.2.3 Naturvårdsbränning

Tjadnesvare är inte aktuellt för naturvårdsbränning på grund av att de flesta bestånden består av granskog i sen successionsfas.

2.2.4 Hantering av spontana bränder

Det har tidigare brunnit i området med uppskattningsvis 300 års mellanrum vilket innebär att om en spontan brand uppstår tillför det en naturlig variation i området, något som är önskvärt. Däremot bör branden släckas ifall den skulle hota Tjadnes rengärde och viste i sydvästra delen av reservatet eller få alltför stor spridning.

Vid släckningsarbete ska så skonsamma metoder som möjligt användas och befintliga begränsningslinjer så som vägar, vattendrag och rågångar nyttjas i första hand. Fysiska ingrepp som fällning av träd eller anläggande av mineralgator bör undvikas.

2.3 Våtmarker, sjöar och vattendrag

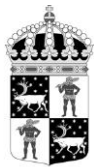
- **Ingående naturtyper: 3160 Myrsjöar, 7140 Öppna mossar och kärr och 7310 Aapamyra**

Länsstyrelsen har inte genomfört någon riktad naturvärdesinventering av reservatets sjöar eller vattendrag. Harrejåkkå och Störbäcken som är en del av Natura 2000 Byskeälv har hög ekologisk status. Bäckarna bedöms vara i naturligt tillstånd med mycket liten mänsklig påverkan.

Våtmarken Stormyran inventerades 2000 och är en klass 1 myr med mycket höga naturvärden. Detta på grund av dess orördhet, storlek och mångformighet med en mosaik av naturtyper. De soligena kärren har ett särskilt värde och är typiska för denna del av regionen.

Det finns spår efter myrslätterverksamhet i form av hässjor på flera ställen. Det finns även välbevarade sildiken i det södra topogena kärret samt en gammal damm vid den bäck som avvattnar Åssjejaure.

Inom naturreservatet finns inga kända lokaler för utter men spår efter den har hittats i mynningen till sjön Allejaure cirka 500 meter från yttergränsen. Det kan därför inte uteslutas att utter förekommer även i reservatet. Flodpärlmussla är inte eftersökt i bäckarna som rinner genom området.



Bevarandemål

- Naturlig hydrologi ska bevaras och växt- och djurlivet skall tillåtas utvecklas fritt. Förändringar i naturtillståndet ska endast ske genom naturlig succession och naturliga processer.

Skötselåtgärder

- Kontrollera att dammen vid Åssjejaure inte utgör ett vandringshinder för fisk. Åtgärda detta om det behövs.

3. Kulturmiljö

I sydöstra delen av reservatet ligger Tjadnes rengärde och viste som övergavs någon gång under 1950-60-talet men idag är alla byggnader upprustade och återställda i ursprungligt skick. Totalt finns sex kåtor, två härbren och ett gethus. Dessutom finns ett antal jordkällare. Det finns även en gammal bosättning i Västanås som ligger vid den östra gränsen. Det är ett öppet gräsbevuxet område med enbuskar och ett flertal husgrunder.

Det är viktigt att hänsyn tas till kulturlämningsmiljöerna så att dessa inte skadas vid skötselinsatser. För att undvika skador ska därför samråd ske med enheten Samhällsplanering och kulturmiljö inför eventuella skötselåtgärder.

Ansvariga för skötseln och underhåll av rengärde och viste är Västra Kikkejaurs sameby.

4. Friluftsliv och information

4.1 Information

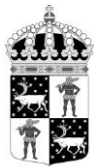
Det finns två informationsskyltar i södra delen av naturreservatet, se bilaga B. Länsstyrelsen bedömer att det inte behövs några fler informationsskyltar utan det räcker med att uppdatera informationen på skyltarna.

Skötselmål

- Informationsskyltar ska vara i gott skick och informationen ska vara aktuell.
- Aktuell information om reservatet skall finnas på Länsstyrelsens hemsida.

Skötselåtgärder

- Uppdatering av befintliga informationsskyltar ska ske inom ett år från det att beslutet vunnit laga kraft.
- Uppdaterad information om reservatet läggs ut på Länsstyrelsens hemsida snarast efter att beslutet är taget.
- Löpande kontroller av att skyltarna är aktuella och läsbara.



4.2 Anläggningar

Det finns en stig som går mellan de två informationsskyltar som finns i den södra delen av naturreservatet, se bilaga B. Det finns även en parkering vid Baktåive som ligger fyra kilometer väster om området. Länsstyrelsen bedömer att det inte behövs några fler anläggningar i dagsläget. Om behov uppkommer och det bedöms vara förenligt med reservatets syfte kan nya anläggningar för att kanalisera eller främja friluftslivet iordningsställas.

Vid röjning av stigar och leder i reservatet ska alla träd med diameter över 10 cm i brösthöjd lämnas kvar som död ved. För att bevara naturvärden men även av estetiska skäl, ska kapning av lågor undvikas om framkomligheten istället kan lösas genom till exempel kvistning eller omdragning av stigen.

Skötselmål

- Åtgärder för tillgängliggörande samt kanalisering av besökare inom reservatet ska vara ändamålsenliga och syfta till att synliggöra och bevara områdets naturvärden, samt att gynna friluftslivet.
- Anläggningar ska vara anpassade till naturmiljön och hållas i gott skick.
- Markslitage från besökare får inte bli så stort att det påverkar områdets natur- eller upplevelsevärden negativt.

Skötselåtgärder

- Anläggningsgraden ska med jämna mellanrum utvärderas och anpassas till de behov som finns.
- Kontroll av anläggningarnas skick skall ske regelbundet och eventuella brister åtgärdas vid behov.
- Kontroll av markslitage längst vandringsstigar ska ske regelbundet och spångning av trampkänslig mark genomföras vid behov.
- Stigmarkeringar och vägvisare ska vara tydliga.

5. Gränser

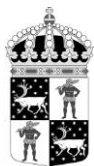
Naturreservatets gränser ska markeras enligt Naturvårdsverkets anvisningar och snarast efter att naturreservatet har beslutats. Tidigare gränsmarkering som blivit inaktuell på grund av utvidgningen av reservatet ska där så är möjligt tas bort.

Skötselmål

- Reservatets gränser skall vara tydligt markerade enligt Naturvårdsverkets anvisningar.

Skötselåtgärder

- Kontroll av gränsmarkeringarna och rågångar ska göras löpande.
- Vid behov röjs rågångar och otydliga markeringar åtgärdas.
- Ta bort gränsmarkering som har blivit inaktuell på grund av utvidgning där så är möjligt.



6. Tillfartsvägar

Från väg 95 går en stig på cirka fyra kilometer till reservatet från Baktåive som ligger cirka 35 kilometer från Arvidsjaur samhälle. Österifrån nås reservatet via skogsbilväg strax norr om Strittjomvare. I norra delen vid Allejaure finns det några skogsbilvägar som tangerar gränsen på reservatet.

7. Sammanfattning av skötselåtgärder

Avsnitt	Vad	När
	Översyn och eventuell revidering av skötselplan	Senast 2026
2.1	Främmande arter	
	Avveckling av främmande arter.	Vid behov
4.1	Information	
	Informationsskyltarna uppdateras om reservatet.	Snarast
	Kontrollera att skyltar innehåller aktuell information och är läsbara.	Löpande
	Aktuell information om reservatet ska finnas på Länsstyrelsens hemsida.	Snarast
4.2	Anläggningar	
	Anläggningars skick kontrolleras och förbättras vid behov.	Löpande
5	Gränser	
	Gränsmarkera	Snarast
	Ta bort inaktuell gränsmarkering	Snarast
	Kontrollera att gränsmarkeringarna är tydliga.	Löpande

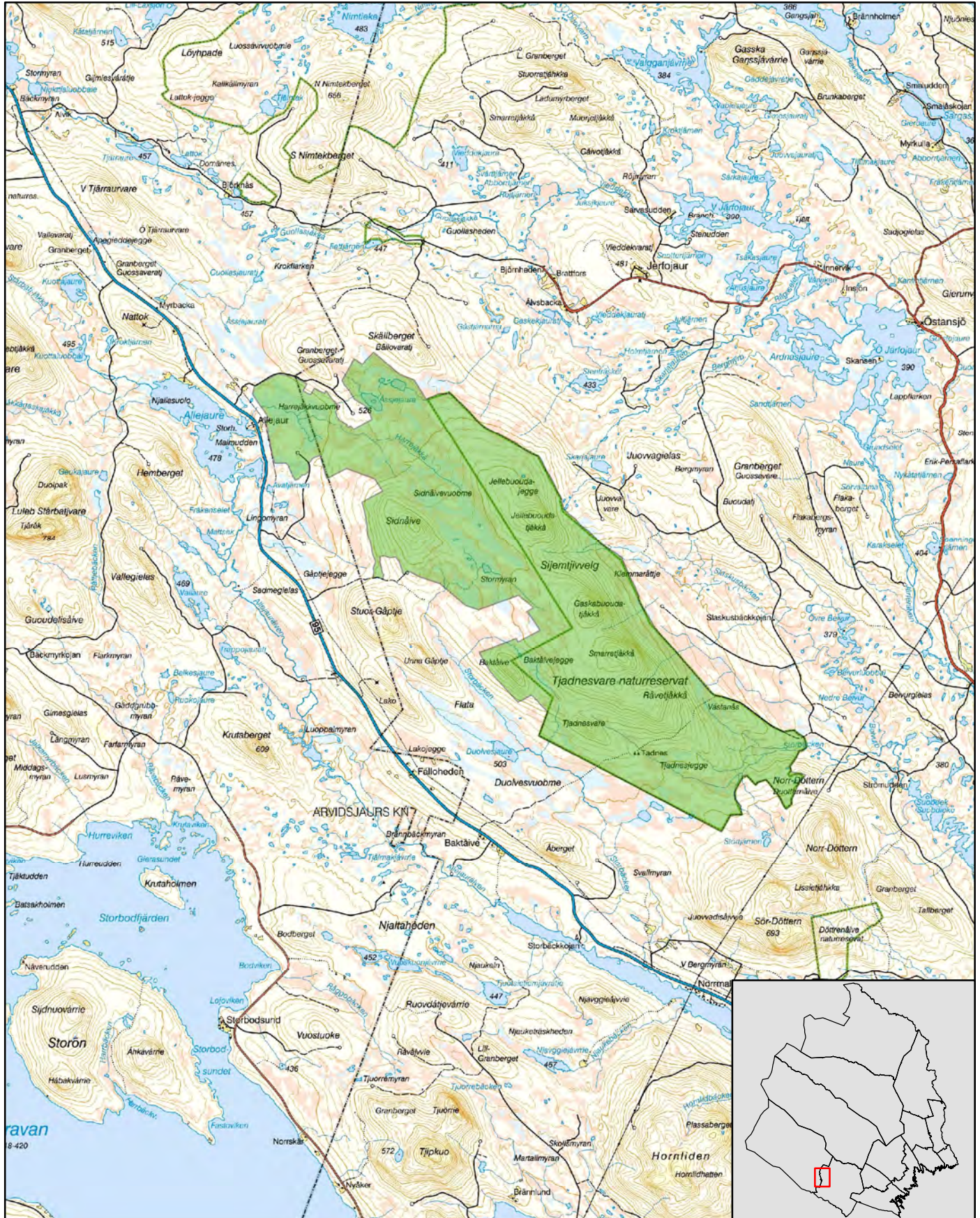


Naturreseptatet Tjadnesvare

Arvidsjaur kommun och Arjeplog kommun

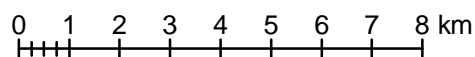
Skala 1:150 000

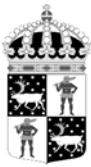
Länsstyrelsen
Norrbotten



© Länsstyrelsen Norrbotten och © Lantmäteriet

 Naturreseptatet Tjadnesvare





Länsstyrelsen
Norrbotten

511-173-12

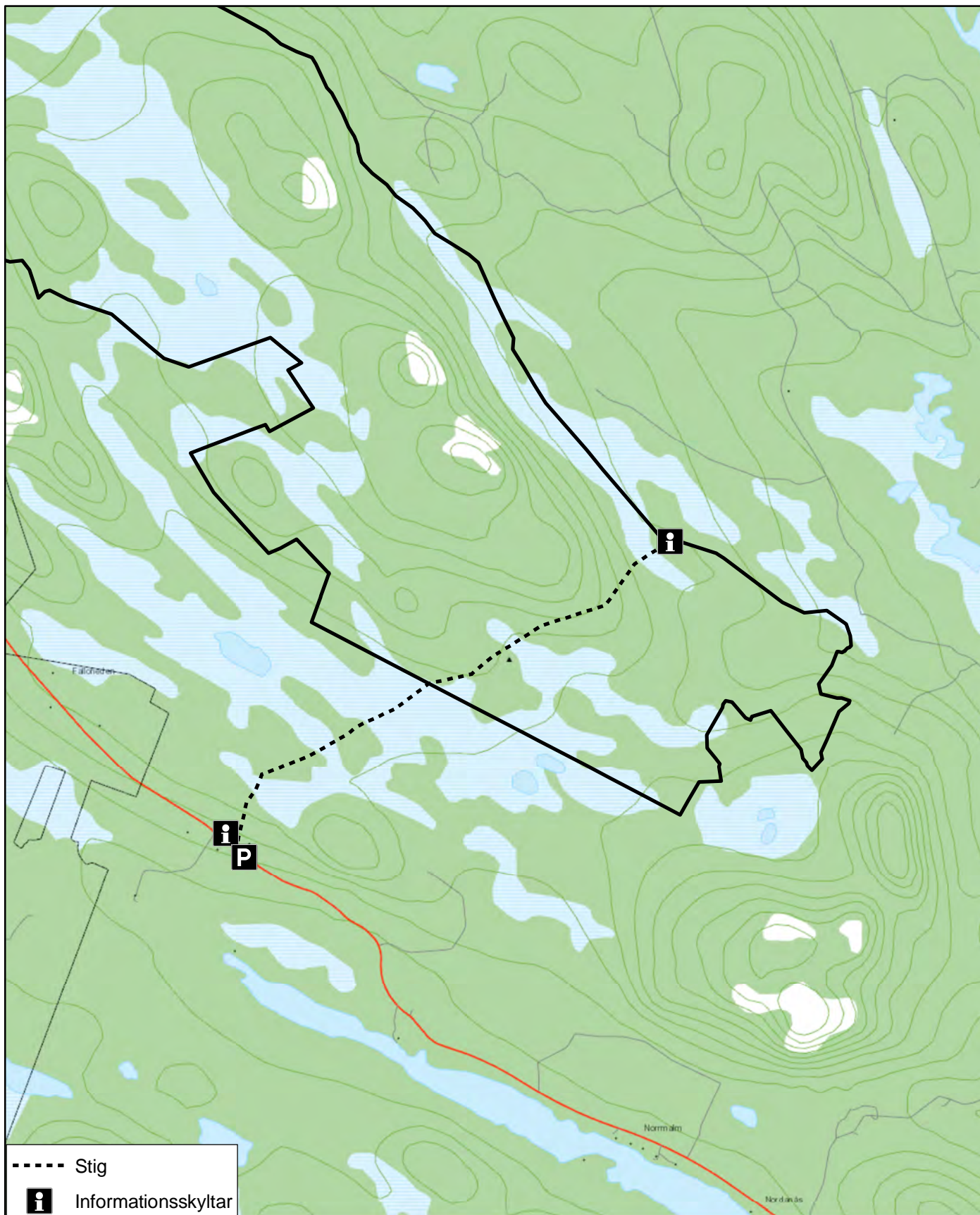
NVR ID 2001026

Bilaga B

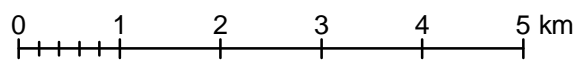
Naturreseptatet Tjadnesvare

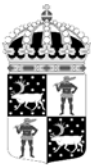
Informationsskyltar och anläggningar

Skala 1:75 000



© Länsstyrelsen Norrbotten och © Lantmäteriet





Länsstyrelsen
Norrbotten

511-173-12

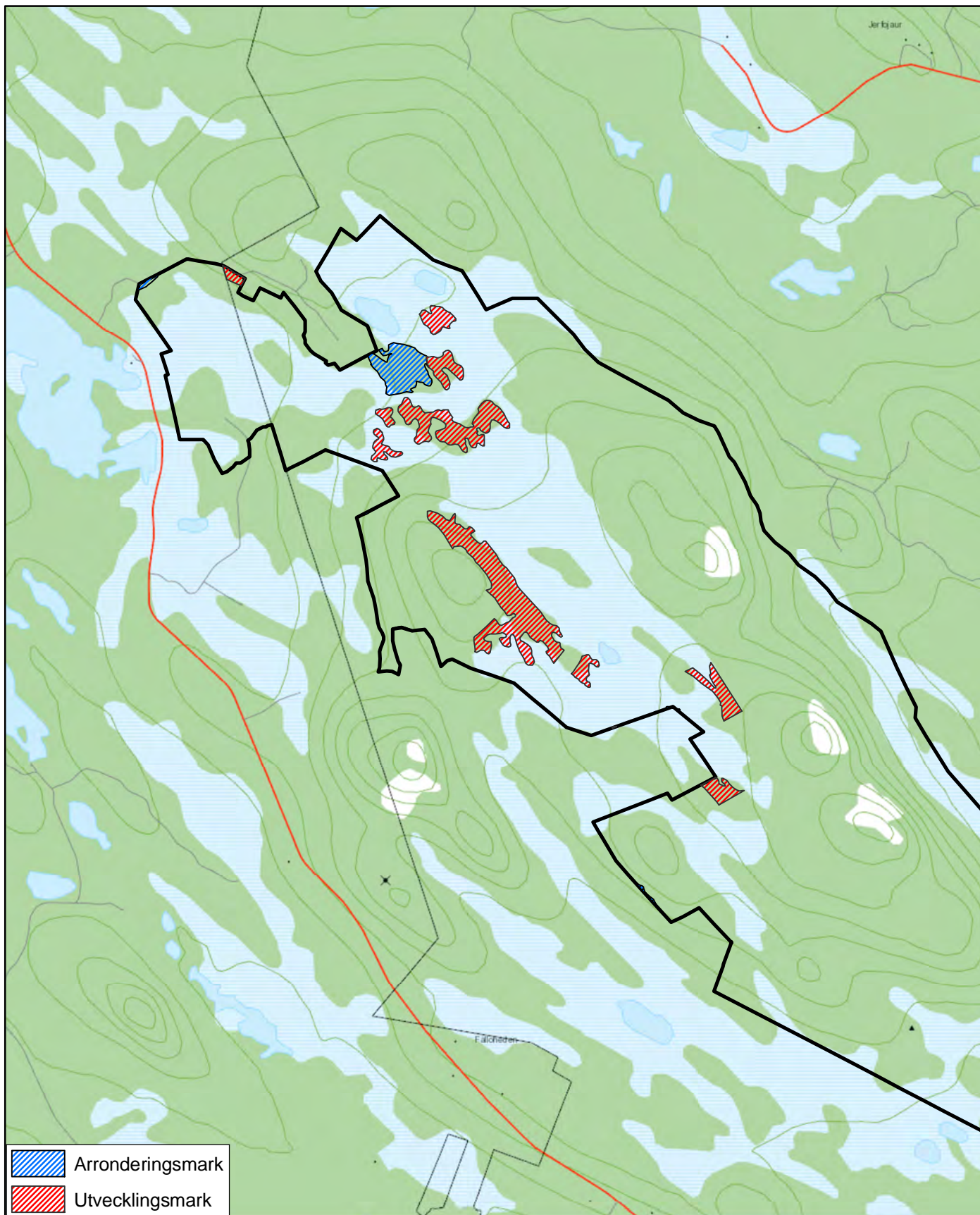
NVR ID 2001026

Bilaga C

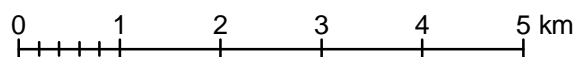
Naturreseptatet Tjadnesvare

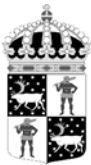
Naturvärdesklassning

Skala 1:75 000



© Länsstyrelsen Norrbotten och © Lantmäteriet





Länsstyrelsen
Norrbotten

511-173-12

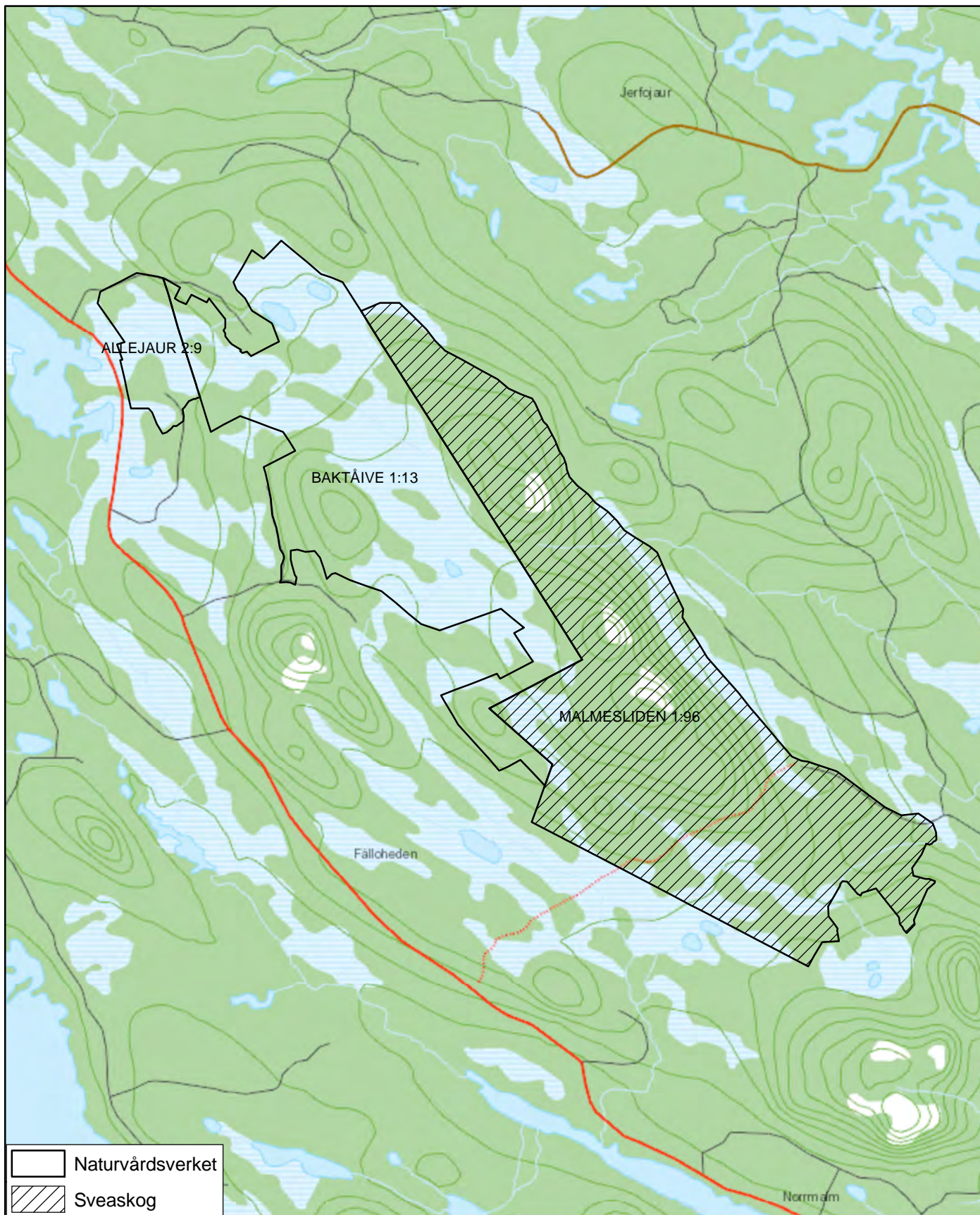
NVR ID 2001026

Bilaga D

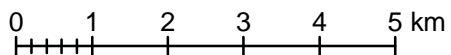
Naturreseptatet Tjadnesvare

Fastigheter och ägare

Skala 1:100 000



© Länsstyrelsen Norrbotten och © Lantmäteriet





Länsstyrelsen
Norrbotten

511-173-12

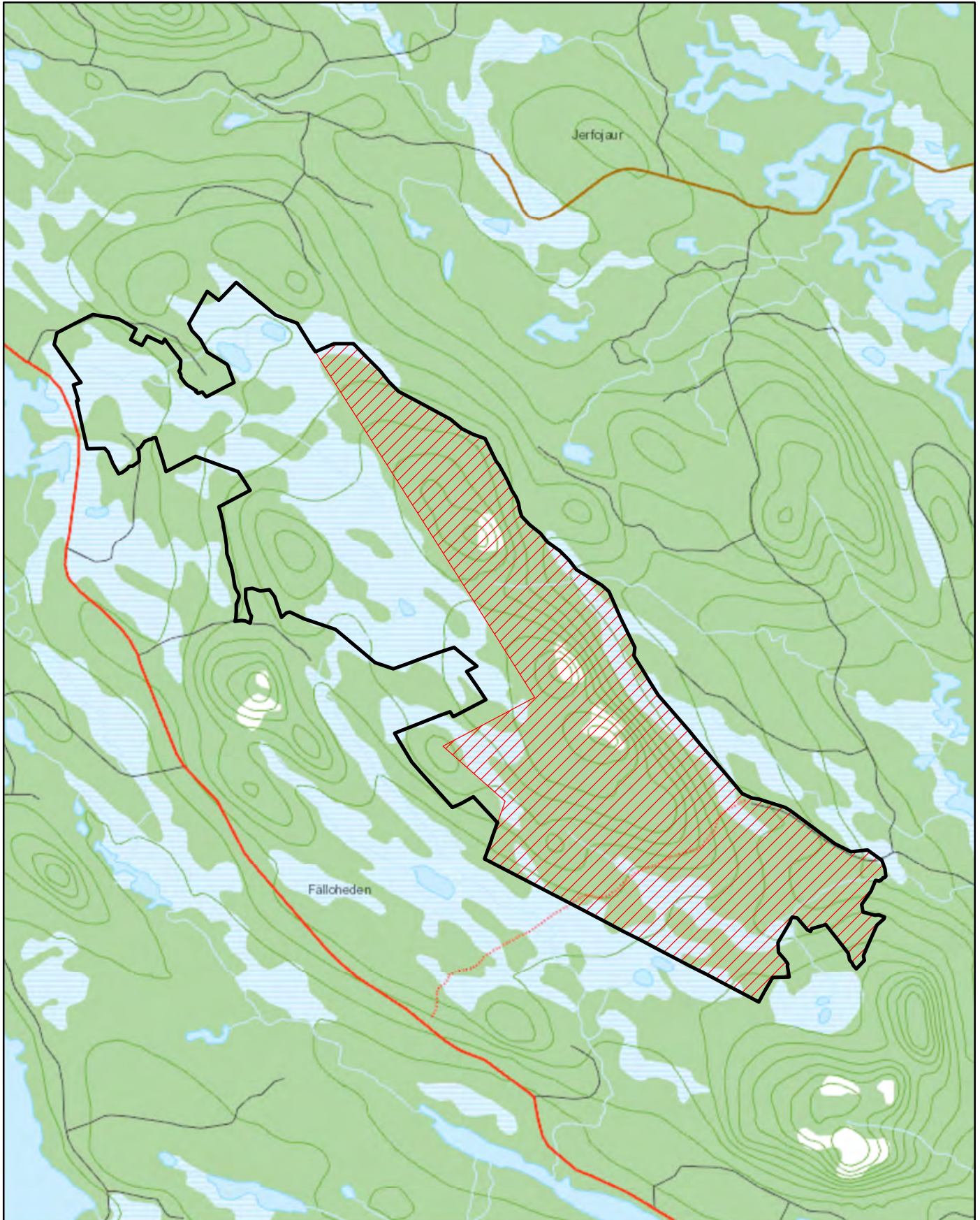
NVR ID 2001026

Bilaga E

Naturreseptatet Tjadnesvare

Äldre avgränsning

Skala 1:100 000



© Länsstyrelsen Norrbotten och © Lantmäteriet



Äldre avgränsning



Naturreseptatet Tjadnesvare

