

Bildande av naturreservatet Södra Storberget i Bodens kommun

Beslut

Med stöd av 7 kap 4 § miljöbalken (1998:808), MB, beslutar Länstyrelsen att det område som utmärkts på bifogad karta, bilaga 1, ska utgöra naturreservatet Södra Storberget.

I enlighet med 3 § förordningen om områdesskydd enligt miljöbalken m.m. (1998:1252) fastställer Länstyrelsen bifogad skötselplan (bilaga 4).

För att uppnå och tillgodose syftet med reservatet beslutar Länstyrelsen med stöd av 7 kap 5, 6 och 30 §§ MB samt 22 § förordningen om områdesskydd enligt miljöbalken m.m. att nedan angivna föreskrifter ska gälla i reservatet.

Syfte

Syftet med reservatet är att bevara områdets värdefulla naturmiljö med dess opåverkade karaktär och biologiska mångfald. Skog och andra ingående ekosystem ska ges förutsättningar att utvecklas naturligt. Syftet är även att de delar av reservatet som idag har lägre naturvärden ska utvecklas i riktning mot ett naturligt tillstånd. Inom ramen för ovanstående är reservatets syfte också att ge möjlighet till naturupplevelser och friluftsliv.

Syftet ska nås genom att:

- Inget skogsbruk bedrivs i området.
- Exploateringar och annan verksamhet som kan skada naturmiljön i området förhindras.
- Områdets skogliga värdekärnor lämnas för fri utveckling.

Datum
2016-06-20

Diarienummer
511-589-12

NVR ID
2044073

- Utvecklingsmarker och arronderingsmarker återställs till naturskog. Det kan till exempel ske genom fri utveckling, katning samt stängsling eller röjning av barrträd för att gynna lövuppslag.
- Främmande arter som bedöms utgöra ett hot mot ekosystemen i reservatet tas bort.
- Naturliga störningar som till exempel stormfällningar tillåts ha ett naturligt förlopp. Bränder kan dock släckas vid behov.
- Fällning av träd med diameter större än 10 cm undviks vid alla typer av åtgärder, förutom vid avveckling av främmande trädslag.
- Alla åtgärder i reservatet planeras så att körskador och annan påverkan på markskiktet undviks.

Uppgifter om naturreservatet

Naturreservatets namn: Södra Storberget
Kommun: Boden
Lägesbeskrivning: 5 km N om Niemisel
Area: 79,2 ha
Fastigheter och ägare: Storberg 3:3, Staten genom Naturvårdsverket
Sameby: Gällivare
Förvaltare: Länstyrelsen

Reservatsföreskrifter

A. Föreskrifter enligt 7 kap 5 § MB om inskränkningar i rätten att använda mark- och vattenområden inom reservatet.

Utöver vad som annars gäller enligt lag är det förbjudet att:

1. Bedriva skogsbruk, fälla eller på annat sätt skada levande träd och buskar. Skada eller flytta liggande eller stående döda träd och buskar.
2. På annat sätt än vad som anges under punkt 1 skada eller förändra mark eller vegetation på land, t.ex. genom att borra, spränga, anordna upplag, gräva, schakta eller dumpa.
3. Uppföra eller utöka byggnad eller annan fast anläggning som till exempel mast eller vindkraftverk. Se dock punkt A 11 angående uppförande av älgstorn
4. Anlägga väg eller led.
5. Anlägga ledning i luft, mark.
6. Plantera in växt- eller djurart.

Datum
2016-06-20

Diarienummer
511-589-12

NVR ID
2044073

7. Släppa ut eller sprida avloppsvatten, gifter, biologiska eller kemiska bekämpningsmedel, vådliga ämnen, kalk eller växtnäringämnen.
8. Framföra motordrivna fordon.
9. Sätta upp tavla, plakat, skylt, göra inskrift eller andra markeringar i naturen.

Vidare är det utan Länsstyrelsens tillstånd förbjudet att:

10. Förändra befintlig byggnad eller anläggning.
11. Uppföra älgtoorn.

Undantag från reservatsföreskrifterna i punkt A:

1. Föreskrifterna ska inte utgöra hinder för förvaltaren att utföra de åtgärder för reservatets vård och skötsel som krävs för att tillgodose syftet med reservatet och som anges i föreskrifter med stöd av 7 kap. 6 § MB i detta beslut.
2. Ovanstående föreskrifter ska inte heller utgöra hinder för underhåll av befintliga byggnader, vägar eller andra anläggningar. Innan större underhållsåtgärder ska samråd ske med Länsstyrelsen enligt 12 kap 6§ MB. Exempel på sådana åtgärder är byte av vägtrummor och rensning av vägdiken.
3. Utan hinder av ovanstående föreskrifter får renskötsel utövas i enlighet med rennäringslagen (1971:437). Före anordnandet av fasta anläggningar ska samråd ske med Länsstyrelsen enligt 12 kap 6 § MB, enligt vad som framgår av förordningen (1998:904) om anmälan för samråd.
4. Vid uttransport av fälld älg eller björn får terrängskoter, t ex fyrhjuling, användas. Vid körning ska i första hand befintliga stigar och leder användas och särskild försiktighet ska iaktas för att undvika skador på mark och vegetation.
5. Snöskoteråkning är tillåten i reservatet på väl snötäckt mark. Vid körning ska i första hand befintliga användas och särskild försiktighet ska iaktas för att undvika stigar och leder skador på mark och vegetation.

B. Föreskrifter enligt 7 kap 6 § MB om skyldighet att tåla visst intrång

Ägare och innehavare av särskild rätt till fastigheterna förpliktas att tåla att följande åtgärder kan komma att genomföras för att tillgodose syftet med naturreservatet.

1. Utmärkning av reservatet.
2. Uppsättning och underhåll av informationstavla.
3. Utförande av återställningsåtgärder i skogsmark, exempelvis ringbarkning, stängsling och/eller röjning av ungskog.
4. Borttagande av främmande arter, exempelvis Pinus contorta.
5. Genomförande av undersökningar av flora och fauna samt av mark- och vattenförhållanden, inklusive uppföljning av bevarandemål.

C. Ordningsföreskrifter enligt 7 kap 30 § MB

Utöver vad som annars gäller är det för allmänheten förbjudet att:

1. Fälla eller på annat sätt skada levande eller döda träd och buskar.
2. Plocka eller skada vedsvampar, mossor eller lavar.
3. Skada vegetationen i övrigt genom att t ex gräva upp växter.
4. Fånga, skada eller döda ryggradsdjur. Ta ägg eller störa djurlivet genom att exempelvis klättra i boträd eller medvetet uppehålla sig i närheten av fågelbo, lya eller gryt.
5. Samla in ryggradslösa djur.
6. Förstöra eller skada berg, jord eller sten på land eller i vatten genom att t ex borra, hacka, spränga, rista, gräva eller måla.
7. Skräpa ner.
8. Anlägga en eldstad i form av en stenring. Det är inte heller tillåtet att göra upp en eld som är större än ca 0,5 meter i diameter. Vid eldning är det endast tillåtet att ta löst liggande kvistar och grenar.
9. Framföra motordrivna fordon.

Undantag från reservatsföreskrifterna i punkt C:

1. Föreskrifterna ska inte utgöra hinder för förvaltaren att utföra de åtgärder för reservatets vård och skötsel som krävs för att tillgodose syftet med reservatet och som anges i föreskrifter med stöd av 7 kap. 6 § MB i detta beslut.
2. Snöskoteråkning är tillåten i reservatet på väl snötäckt mark. Vid körning ska i första hand befintliga stigar och leder användas och särskild försiktighet ska iakttas för att undvika skador på mark och vegetation.
3. I reservatet är det utan hinder av föreskriften C4 tillåtet att jaga och fiska i enlighet med gällande lagstiftning.
4. Bär- och matsvampplockning är tillåtet i området.

Redogörelse för ärendet

De höga naturvärdena inom naturreservatet Södra Storberget uppmärksammades i samband med en inventering av skyddsvärda statliga skogar som Länsstyrelsen och Naturvårdsverket genomförde under åren 2003-2005 på uppdrag av regeringen. Området inventerades även under 2010 och avgränsades slutligt av Länsstyrelsen efter det.

I propositionen Förändrat uppdrag för Sveaskog AB (2009/10:169) beslutade regeringen att 100 000 ha produktiv skogsmark skulle avstyckas från Sveaskogs markinnehav för att användas som ersättningsmark vid naturreservatsbildning. Under 2011 fördes markerna över till det nybildade bolaget Ersättningsmarker i Sverige AB (ESAB), som ägs av Naturvårdsverket.

Datum
2016-06-20

Diarienummer
511-589-12

NVR ID
2044073

2014 skrevs det ett avtal om markbyte mellan ESAB och SCA. Södra Storberget ingick bland de planerade naturreservat som genom detta avtal övergick i Naturvårdsverkets ägo.

Beslutet har föregåtts av samråd med Naturvårdsverket och Boden kommun. Naturvårdsverket tillstyrker förslaget men anser att B-föreskrifterna bör preciseras i en kartbilaga. Länstyrelsen bedömer att det i dagsläget inte är möjligt att i detalj redovisa var i området eventuella skötselåtgärder kan komma att vidtas. Boden kommun har yttrat sig men har inga synpunkter på förslaget.

Gällivare skogssameby har förelagts att yttra sig över förslaget men har ingen erinran.

Ärendet har även remitterats till Försvarmakten, Sveriges Geologiska Undersökning (SGU) och Skogsstyrelsen (SkS) som inte har några synpunkter på förslaget.

Skälen för Länstyrelsens beslut

Prioriterade bevarandevärden

Naturreservatet hyser dels mager tallskog med gott om gamla överståndare och död grov ved, något som gynnar till exempel den sällsynta raggbocken som är beroende av gamla tallågor. Det finns även högbonitetsskog i området med en stor lövrikedom där det hittas arter så som den sällsynta svampen asptagging som växer på grova asplågor.

Beskrivning av området

Area: 79,2 ha
Naturtyper: Skogsmark ca 78 ha, varav produktiv skog ca 62 ha
Substratmark ca 1,2 ha

Storberget ligger i östra kanten av Bodens kommun och det mest iögonfallande med naturreservatet är de stora kontraster mellan de två dominerande skogstyperna som utgörs av mager, stenbunden tallnaturskog och produktiv lövrik granskog i en sluttning med rörligt markvatten.

Tallskogen är olikåldrig men det dominerade trädsiktet har en ålder på cirka 130-150 år och den har vuxit upp efter en skogsbrand under andra halvan av 1800-talet. Insprängt i den finns varierande mängder av mellan 250-400 år gamla tallöverståndare. Många av dessa har ett eller flera brandljud i stambasen. Tillgången på grova tallågor är god till riklig och det finns också en hel del högstubbar och torrfuror. Marken är mycket karg då den är ursvallad på grund av landhöjningen och i hög grad finns klapper och blockmark samt hållmarker insprängda i den glesa tallskogen uppe på berget.

På östra sidan av berget byter skogen tvärt karaktär till en högbonitetsgranskog och blandskog med upp till 30 meter höga träd. Rörligt markvatten och sannolikt en mer eller mindre rik berggrund/jordmån skapar här helt andra livsbetingelser. I den högresta och välslutna skogen finns det ett betydande inslag av stora lövträd, främst asp och

Datum
2016-06-20

Diarienummer
511-589-12

NVR ID
2044073

björk. Det växer även en och annan sälg, träden har dock svårt att klara konkurrensen om ljuset i den 25-30 meter höga skogen. Fältskiktet är av lågörtstyp med karaktärsarter som ekbräken, hultbräken, stenbär och harsyra. Det finns också kransmossa i slutningen vilket indikerar att det är en lämplig växtplats för norna (*Calypso bulbosa*).

Historiken är mest troligt densamma som på övriga delar av berget, det vill säga att det har brunnit för cirka 150 år sedan. Det finns spridda gamla gran- och björköverståndare med brandljud i den frodiga slutningen och även den rika förekomsten av gamla lövträd visar på att det har brunnit. Mängden död ved är mindre här än i tallskogen. Förklaringen till detta kan vara att det har skett plockhuggning eller någon slags röjning för ganska länge sedan. Trots påverkan kommer mängden död ved att snabbt öka till ansevärliga volymer på grund av den höga omsättningen.

Länstyrelsens bedömning och motivering

Naturreservatet är ett av flera värdefulla skogsområden och skogsreservat som ligger som ett kluster runt byn Niemisel vid Råneälven. Den gamla skogen i området hyser ovanliga arter av växter och djur knutna till naturskogsmiljöer. Skogsavverkning eller annan exploatering skulle innebära att områdets naturvärden förstörs. Med anledning av detta har frågan om bildande av ett naturreservat aktualiserats.

Beslutet följer gällande riktlinjer för prioritering av naturreservatsskydd och Sveriges internationella åtaganden om skydd av den biologiska mångfalden, samt Sveriges miljökvalitetsmål. Beslutet ger därmed ett värdefullt bidrag till uppfyllandet av flera miljökvalitetsmål, bland annat *Levande skogar* och *Ett rikt växt- och djurliv*.

Länstyrelsen bedömer att ett naturreservat i det aktuella området är förenligt med kommunens översiktsplan och med hushållningsbestämmelserna i 3 och 4 kap. MB.

I enlighet med 7 kap 25 § MB ska det finnas en rimlig balans mellan de värden som ska skyddas och de inskränkningar som beslutet innebär för den enskildes markanvändning. Därför ska det alltid göras en intresseprövning mellan allmänna och enskilda intressen. Länstyrelsen bedömer att den avgränsning av naturreservatet och de inskränkningar som har gjorts är nödvändiga samt att de inte går längre än vad som behövs för att tillgodose reservatets syfte.

Enligt förordningen (2007:1244) om konsekvensutredning vid regelgivning ska en myndighet innan beslut om föreskrifter så tidigt som möjligt utreda föreskrifternas kostnadsmässiga och övriga konsekvenser. Enligt samma förordning får myndigheten göra ett undantag från regeln om den bedömer att det saknas skäl att genomföra en konsekvensutredning. De föreslagna ordningsföreskrifterna tydliggör allemansrätten men begränsar den inte. Länstyrelsen bedömer att föreskrifterna behövs för att tillgodose syftet med naturreservatet. Konsekvenserna av föreskrifterna bedöms vara så små att en särskild konsekvensutredning enligt nämnda förordning inte behöver upprättas.



Länsstyrelsen
Norrbotten

BESLUT

7 (7)

Datum
2016-06-20

Diarienummer
511-589-12

NVR ID
2044073

Hur man överklagar

Detta beslut kan överklagas hos regeringen (Miljö- och energidepartementet) enligt bilaga 3.

Beslutets ikraftträdande

Beslutet gäller från den dag det vunnit laga kraft, utom vad gäller föreskrifter med stöd av 7 kap. 30 § miljöbalken, vilka gäller omedelbart.

De som deltagit i Länsstyrelsens beslut

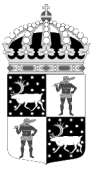
I detta ärende har beslut tagits av landshövding Sven-Erik Österberg efter föredragning av naturvårdshandläggare Emilia Vesterberg. I den slutliga handläggningen av ärendet deltog även chefen för naturvårdsenheten Per-Anders Jonsson samt jurist Simon Bergdahl.

Sven-Erik Österberg

Emilia Vesterberg

Bilagor:

1. Karta över reservatet
2. Översiktskarta
3. Hur man överklagar
4. Skötselplan

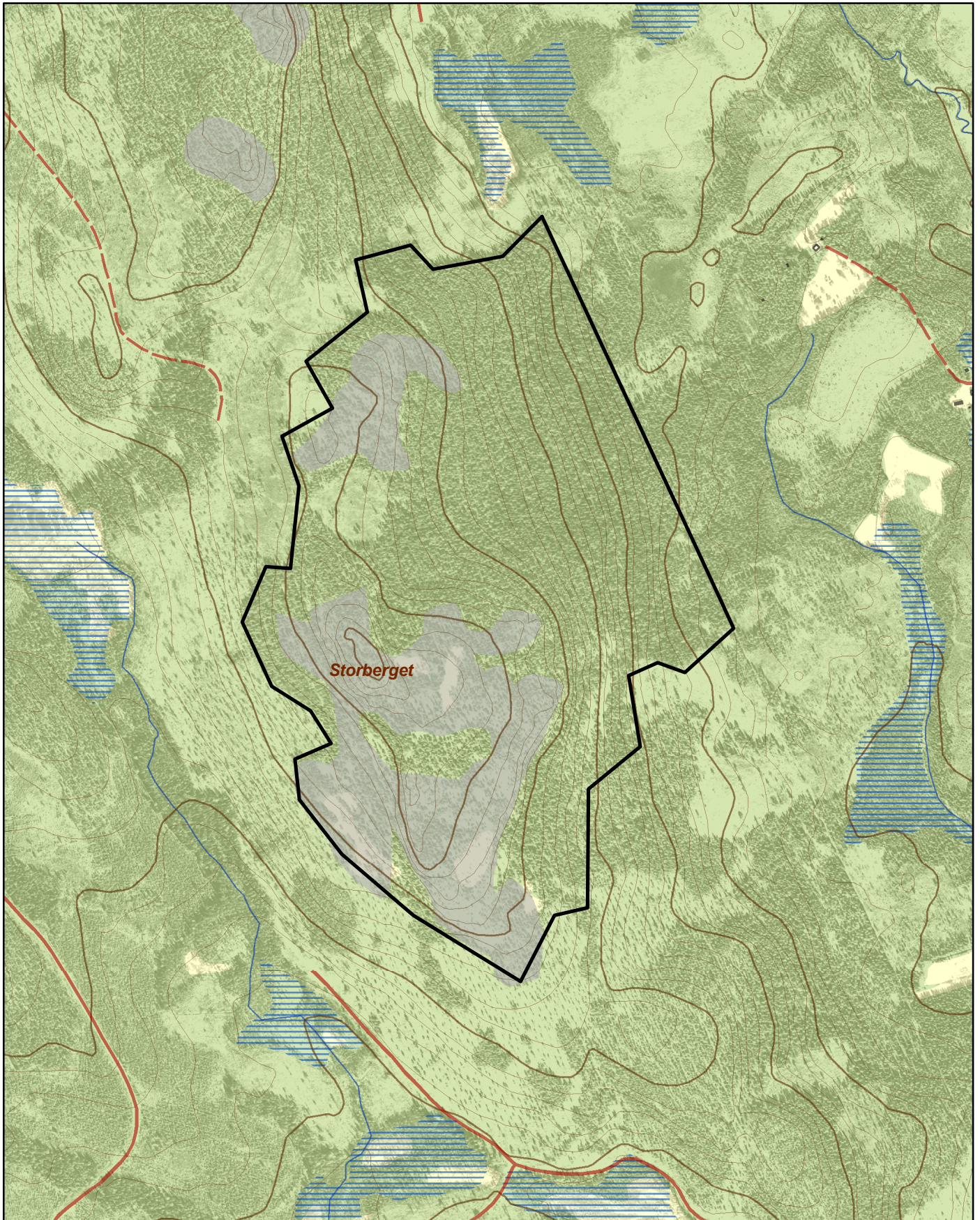


Naturreseptatet Södra Storberget


Area ca 79 ha

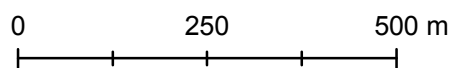
Skala 1:10 000

Länsstyrelsen
Norrbotten



© Länsstyrelsen i Norrbotten och © Lantmäteriet

 Gräns för naturreseptatet





Naturreservatet Södra Storberget

Bodens kommun

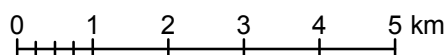
Skala 1:100 000

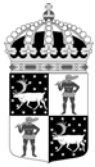
Länsstyrelsen
Norrbotten



© Länsstyrelsen Norrbotten och © Lantmäteriet

 Naturreservatet Södra Storberget





Länsstyrelsen
Norrbotten

Bilaga 3

HUR MAN ÖVERKLAGAR

Om Ni vill överklaga länsstyrelsens beslut ska Ni skriva till

Regeringen, Miljö- och energidepartementet. Ni ska skicka eller lämna in Ert överklagande till

Länsstyrelsen i Norrbottens län, 971 86 LULEÅ

För att Ert överklagande ska kunna prövas måste överklagandet ha kommit in till länsstyrelsen **inom tre veckor** från den dag Ni fick del av beslutet. Länsstyrelsen skickar därefter överklagandet till Regeringen, Miljö- och energidepartementet.

Ni ska i Ert överklagande ange

- * vilket beslut Ni överklagar (ärendets diarienummer och beslutsdag),
- * hur Ni vill att beslutet ska ändras och varför,
- * Ert namn, postadress och telefonnummer.

Ni ska underteckna Ert överklagande. Om Ni anlitar ombud kan istället ombudet underteckna överklagandet. I så fall ska fullmakt bifogas.

Om Ni behöver ytterligare upplysningar om hur man överklagar kan Ni vända Er till Länsstyrelsen i Norrbotten, telefon 010-225 50 00.

Skötselplan för naturreservatet Södra Storberget

Denna skötselplan är en bilaga till Länsstyrelsens beslut 2016-06-20 om bildande av naturreservatet Södra Storberget.

Innehållsförteckning

1. Allmänt	1
2. Natur	1
2.1 Främmande arter	1
2.2 Skog	2
2.2.1 Skogliga värdekärnor	2
2.2.2 Utvecklingsmark och arronderingsmark	2
2.2.3 Naturvårdsbränning	2
2.2.4 Hantering av spontana bränder	3
3. Friluftsliv och information	3
4. Gränser	3
5. Tillfartsvägar	4
6. Sammanfattning av skötselåtgärder	4

Bilagor

- A. Översiktskarta
- B. Naturvärdesklassning skog

1. Allmänt

Denna skötselplan anger riktlinjerna och målen för skötseln av **naturreservatet Södra Storberget**. Vid planering och utförande av skötselåtgärder ska syftet med naturreservatet och reservatsföreskrifterna vara styrande. Andra aktuella regelverk och riktlinjer ska också beaktas.

2. Natur

2.1 Främmande arter

En målsättning inom skyddade områden är att främmande arter som utgör ett hot mot ekosystemen i naturreservaten inte bör få finnas. *Pinus contorta* är ett exempel på en art som behöver tas bort ifall den upptäcks i samband med gränskontroll eller andra besök i reservatet.

Bevarandemål

- Främmande arter som bedöms utgöra ett hot mot ekosystemen i naturreservatet ska inte förekomma.

Skötselåtgärder

- Om en främmande art upptäcks inom reservatet som bedöms som skadlig för reservatets ekosystem, kan och bör arten tas bort.

2.2 Skog

2.2.1 Skogliga värdekärnor

Området består dels av mager tallskog och dels av högbonitetsskog som båda har kommit upp efter en skogsbrand. Det finns gott om död ved i tallskogen medan det börjar falla ut träd i den lövrika bonitetsskogen.

Bevarandemål

- Arealen värdekärna får inte minska.
- Naturvärden ska bevaras och växt- och djurlivet ska tillåtas utvecklas fritt. Förändringar i naturtillståndet ska endast ske genom naturlig succession och naturliga processer.

Skötselåtgärder

- Inga aktiva skötselåtgärder.

2.2.2 Utvecklingsmark och arronderingsmark

Utvecklingsmarken på cirka sex hektar består av tät, yngre enskiktad stavatallbestånd som är cirka 70-80 år. I och med att beståndet växer väldigt tätt kommer det att ske självgallring och bildas mycket klen ved. Detta gör att det inte behövs några skötselåtgärder i dagsläget. Arronderingsmarken är ett cirka 1,6 hektar stort hygge. Bilaga B visar vart utvecklings- och arronderingsmarken ligger i reservatet.

Bevarandemål

- Naturvärdena ska öka och ungskogen ska utvecklas i riktning mot skiktad naturskog.

Skötselåtgärder

- Inga aktiva skötselåtgärder.

2.2.3 Naturvårdsbränning

Området är sedan tidigare brandpräglad vilka de många brandljuden visar. Områdets lämplighet för naturvårdsbränning bedöms av naturreservatsförvaltningens bränningsledare. I dagsläget är objektet inte prioriterat för naturvårdsbränning.

2.2.4 Hantering av spontana bränder

Bränder som uppstår i ska släckas. Vid släckningsarbete ska så skonsamma metoder som möjligt användas och befintliga begränsningslinjer så som vägar, vattendrag och rågångar nyttjas i första hand. Fysiska ingrepp som fällning av träd eller anläggande av mineralgator bör undvikas.

3. Friluftsliv och information

Inom området finns varken uppmärkta stigar, eldstäder eller andra iordningsställda anläggningar för rörligt friluftsliv. Länstyrelsen bedömer att det inte heller finns behov av några anläggningar i dagsläget.

Det ligger ett kluster av blivande naturreservat norr om Niemisel och det vore lämpligt att se över om det kan göras en informationsplats för alla dessa reservat i till exempel byn så att information om områdena blir mer tillgängliga. Vid naturreservatet bör det då finnas en mindre träskylt med reservatets namn.

Skötsel mål

- Markslitage från besökare får inte bli så stort att det påverkar områdets natur- eller upplevelsevärden negativt.
- En informationsskylt ska finnas.
- Aktuell information om reservatet ska finnas på Länstyrelsens hemsida.

Skötselåtgärder

- Anläggningsgraden ska med jämna mellanrum utvärderas och anpassas till de behov som finns.
- Ta fram förslag på lämplig plats för informationsskylt och placera ut den.
- Löpande kontroller av att skyltar är aktuell och läsbar.

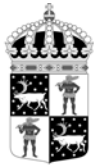
4. Gränser

Skötsel mål

- Reservatets gränser ska vara tydligt markerade enligt Naturvårdsverkets anvisningar.

Skötselåtgärder

- Kontroll av gränsmarkeringarna och rågångar ska göras löpande.
- Vid behov röjs rågångar och otydliga markeringar åtgärdas.



5. Tillfartsvägar

Lämpligaste tillfartsvägen till reservatet från allmän väg är söderifrån, via Niemisel (bilaga A). Det finns ingen väg som går ända fram till området men det finns några skogsbilvägar som går i närheten både till den norra och södra delen.

Naturvårdsverket har tecknat ett löpande avtal med väghållaren SCA som reglerar Länsstyrelsens och allmänhetens tillgång till reservatet. SCA ansvarar för att vägen underhålls till den standard som är normalt förekommande för skogsbilvägar. Avtalets miniminivå är att vägen ska vara framkomliga med personbil under barmarksperioden.

Skötsel mål

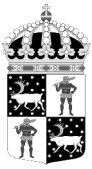
- Länsstyrelsen ska ha kännedom om vägens skick för att kunna anpassa information och eventuellt vidta åtgärder.
- Tillfartsvägen till reservatet ska vara i sådant skick att den kan trafikeras med personbil.

Skötselåtgärder

- Vägens status kontrolleras löpande.

6. Sammanfattning av skötselåtgärder

Avsnitt	Vad	När
	Översyn och eventuell revidering av skötselplan	Senast 2026
2.1	Främmande arter	
	Avveckling av främmande arter.	Vid behov
3	Friluftsliv och information	
	Anläggningsgraden utvärderas, bland annat med avseende på besöksstryck och slitage.	Löpande
	Informationsskylt om reservatet tas fram och monteras upp.	Snarast
	Kontrollera att skylt innehåller aktuell information och är läsbara.	Löpande
	Aktuell information om reservatet ska finnas på Länsstyrelsens hemsida.	Snarast
4	Gränser	
	Kontrollera att gränsmarkeringarna är tydliga.	Löpande
5	Tillfartsvägar	
	Statusen på tillfartsvägen kontrolleras	Löpande



Naturreservatet Södra Storberget

Bodens kommun

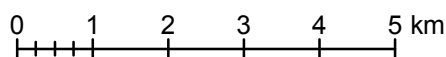
Skala 1:100 000

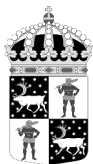
Länsstyrelsen
Norrbotten



© Länsstyrelsen Norrbotten och © Lantmäteriet

 Naturreservatet Södra Storberget





Länsstyrelsen
Norrbotten

511-589-12

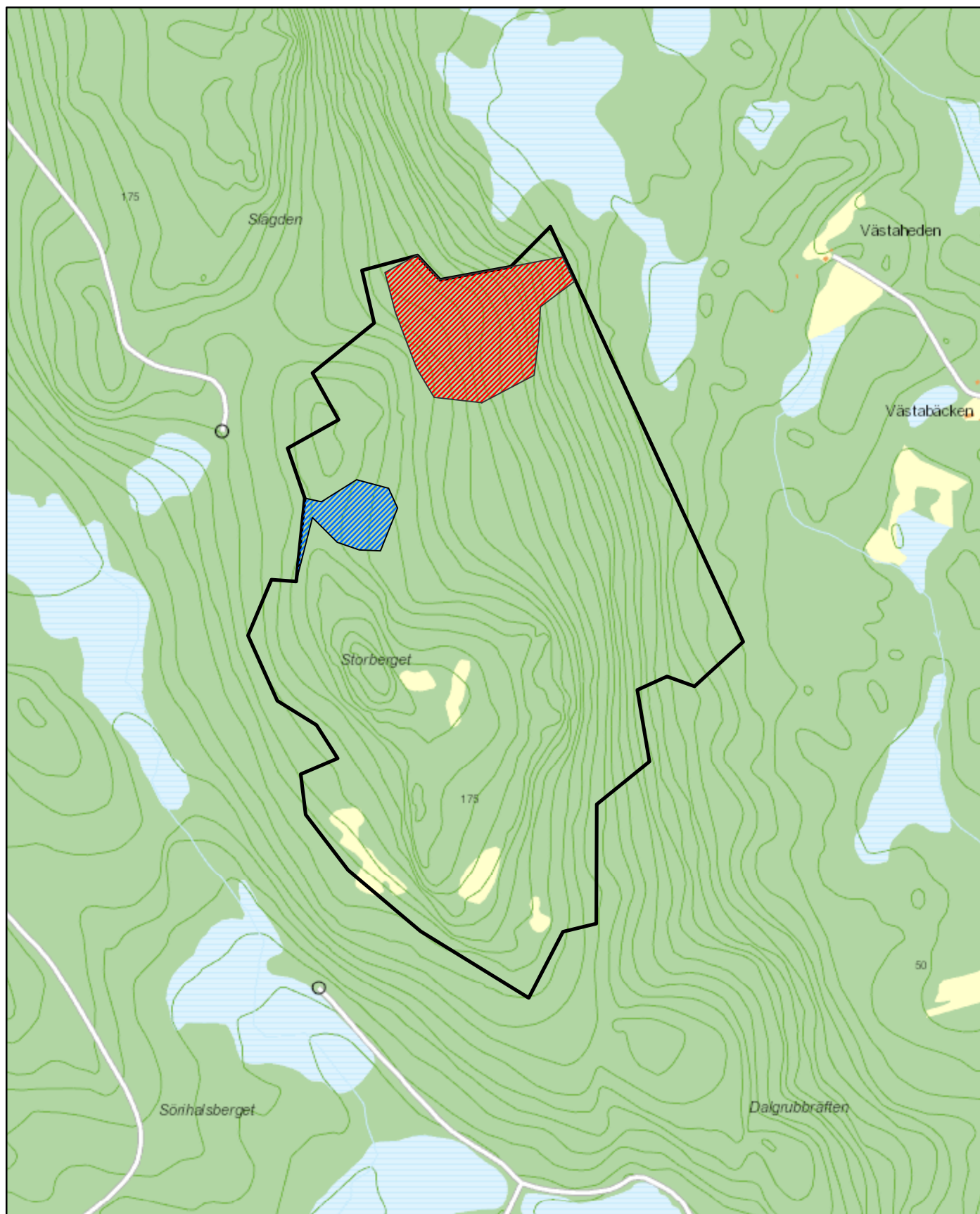
NVR ID 2044073

Bilaga B



Naturreservatet Södra Storberget

Naturvärdesklassning

Skala 1:10 000



© Länsstyrelsen Norrbotten och © Lantmäteriet

-  Arronderingsmark
-  Utvecklingsmark

0 100 200 300 400 500 m

