

## Bildande av naturreservatet Såkåive i Jokkmokk kommun

### Beslut

Med stöd av 7 kap 4 § miljöbalken (1998:808), MB, beslutar Länsstyrelsen att det område som utmärkts på bifogad karta, bilaga 1, ska utgöra naturreservatet Såkåive. Lantmäteriets slutliga inmätning av området kan innebära mindre justeringar av reservatets avgränsning och areal.

I enlighet med 3 § förordningen om områdesskydd enligt miljöbalken m.m. (1998:1252) fastställer Länsstyrelsen bifogad skötselplan (bilaga 4).

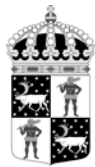
För att uppnå och tillgodose syftet med reservatet beslutar Länsstyrelsen med stöd av 7 kap 5, 6 och 30 §§ MB samt 22 § förordningen om områdesskydd enligt miljöbalken m.m. att nedan angivna föreskrifter ska gälla i reservatet.

### Syfte

Syftet med reservatet är att bevara områdets värdefulla naturmiljö med dess opåverkade karaktär och biologiska mångfald. Skogar, våtmarker, sjöar, vattendrag och andra ingående ekosystem ska ges förutsättningar att utvecklas naturligt. Inom ramen för ovanstående är reservatets syfte också att ge möjlighet till naturupplevelser och friluftsliv.

Syftet ska nås genom att:

- Inget skogsbruk bedrivs i området.
- Exploateringar och annan verksamhet som kan skada naturmiljön i området förhindras.
- Områdets skogliga värdekärnor lämnas för fri utveckling. Det kan dock bli aktuellt att genomföra naturvårdsbränning i vissa värdekärnor.



- Främmande arter som bedöms utgöra ett hot mot ekosystemen i naturreservatet ska inte förekomma.
- Naturliga störningar som till exempel bränder och stormfällningar tillåts ha ett naturligt förlopp. Bränder kan dock släckas vid behov.
- Fällning av träd med diameter större än 10 cm undviks vid alla typer av åtgärder, förutom vid avveckling av främmande trädslag.
- Alla åtgärder i reservatet planeras så att körskador och annan påverkan på markskiktet undviks.

### Uppgifter om naturreservatet

Naturreservatets namn:	Såkäive
Kommun:	Jokkmokk
Lägesbeskrivning:	ca 12 km NO om Jokkmokk
Area:	ca 205 ha
Fastigheter och ägare:	Allmänningskogen S:1 (del av), Staten genom Naturvårdsverket Juggijaur 9:1, Staten genom Naturvårdsverket Vajkijaur 5:7 (del av), privata markägare
Sameby:	Slakka
Förvaltare:	Lännsstyrelsen

### Reservatsföreskrifter

#### **A. Föreskrifter enligt 7 kap 5 § MB om inskränkningar i rätten att använda mark- och vattenområden inom reservatet.**

##### Utöver vad som annars gäller enligt lag är det förbjudet att:

1. Bedriva skogsbruk, fälla eller på annat sätt skada levande träd och buskar. Skada eller flytta liggande eller stående döda träd och buskar.
2. På annat sätt än vad som anges under punkt 1 skada eller förändra mark eller vegetation på land eller i vatten, t.ex. genom att borra, spränga, anordna upplag, gräva, dikesrensa, schakta eller dumpa.
3. Uppföra eller utöka byggnad eller anläggning som till exempel mast eller vindkraftverk. Se dock punkt A 12 angående uppförande av älgstorn.
4. Anlägga väg eller led.
5. Anlägga ledning i luft, mark eller vatten.
6. Bedriva vattenverksamhet, t ex genom vattenreglering, muddring, avledande av vatten eller anläggande av vandringshinder.

Datum  
2016-06-20

Diarienummer  
511-8989-11

NVR ID  
2044032

7. Plantera in växt- eller djurart.
8. Släppa ut eller sprida avloppsvatten, gifter, biologiska eller kemiska bekämpningsmedel, vådliga ämnen, kalk eller växtnäringssämnen.
9. Framföra motordrivna fordon.
10. Sätta upp tavla, plakat, skylt, göra inskrift eller andra markeringar i naturen.

Vidare är det utan Länsstyrelsens tillstånd förbjudet att:

11. Förändra befintlig byggnad eller anläggning.
12. Uppföra älg torn.

Undantag från reservatsföreskrifterna i punkt A:

1. Föreskrifterna ska inte utgöra hinder för förvaltaren att utföra de åtgärder för reservatets vård och skötsel som krävs för att tillgodose syftet med reservatet och som anges i föreskrifter med stöd av 7 kap. 6 § MB i detta beslut.
2. Ovanstående föreskrifter ska inte heller utgöra hinder för underhåll av befintliga byggnader, vägar eller andra fasta anläggningar. Innan större underhållsåtgärder ska samråd ske med Länsstyrelsen enligt 12 kap 6§ MB. Exempel på sådana åtgärder är byte av vägtrummor och rensning av vägdikey.
3. Utan hinder av ovanstående föreskrifter får renskötsel utövas i enlighet med rennäringslagen (1971:437). Före anordnandet av fasta anläggningar ska samråd ske med Länsstyrelsen enligt 12 kap 6 § MB, enligt vad som framgår av förordningen (1998:904) om anmälan för samråd.
4. Vid uttransport av fälld älg eller björn får terrängskoter, t ex fyrhjuling, användas. Vid körning ska i första hand befintliga stigar och leder användas och särskild försiktighet ska iaktas för att undvika skador på mark och vegetation.
5. Snöskoteråkning är tillåten i reservatet på väl snötäckt mark. Vid körning ska i första hand befintliga stigar och leder användas och särskild försiktighet ska iaktas för att undvika skador på mark och vegetation.

**B. Föreskrifter enligt 7 kap 6 § MB om skyldighet att tåla visst intrång**

Ägare och innehavare av särskild rätt till fastigheterna förpliktas att tåla att följande åtgärder kan komma att genomföras för att tillgodose syftet med naturreservatet.

1. Utmärkning av reservatet.
2. Uppsättning och underhåll av informationstavla.
3. Naturvårdsbränning inom område markerad i bilaga 3.
4. Utförande av återställningsåtgärder i skogsmark, exempelvis ringbarkning, stängsling och/eller röjning av ungskog.
5. Borttagande av främmande arter, exempelvis Pinus contorta.
6. Genomförande av undersökningar av flora och fauna samt av mark- och vattenförhållanden, inklusive uppföljning av bevarandemål.

### **C. Ordningsföreskrifter enligt 7 kap 30 § MB**

Utöver vad som annars gäller är det för allmänheten förbjudet att:

1. Fälla eller på annat sätt skada levande eller döda träd och buskar.
2. Plocka eller skada vedsvampar, mossor eller lavar.
3. Skada vegetationen i övrigt genom att t ex gräva upp växter.
4. Fånga, skada eller döda ryggradsdjur. Ta ägg eller störa djurlivet genom att exempelvis klättra i boträd eller medvetet uppehålla sig i närheten av fågelbo, lya eller gryt.
5. Samla in ryggradslösa djur.
6. Förstöra eller skada berg, jord eller sten på land eller i vatten genom att t ex borra, hacka, spränga, rista, gräva eller måla.
7. Skräpa ner.
8. Anlägga en eldstad i form av en stenring. Det är heller inte tillåtet att göra upp en eld som är större än ca 0,5 meter i diameter. Vid eldning är det endast tillåtet att ta löst liggande kvistar och grenar.
9. Framföra motordrivna fordon.

Undantag från reservatsföreskrifterna i punkt C:

1. Snöskoteråkning är tillåten i reservatet på väl snötäckt mark. Vid körning ska i första hand befintliga stigar och leder användas och särskild försiktighet ska iakttas för att undvika skador på mark och vegetation.
2. I reservatet är det utan hinder av föreskriften C4 tillåtet att jaga och fiska i enlighet med gällande lagstiftning.
3. Bär- och matsvampplockning är tillåtet i området.

### **Redogörelse för ärendet**

De höga naturvärdena inom naturreservatet Såkäive uppmärksammades i samband med en inventering av skyddsvärda statliga skogar som Länsstyrelsen och Naturvårdsverket genomförde under åren 2003-2005. Länsstyrelsen genomförde även en kompletterande inventering under 2009.

I propositionen Förändrat uppdrag för Sveaskog AB (2009/10:169) beslutade regeringen att 100 000 ha produktiv skogsmark skulle avstyckas från Sveaskogs markinnehav för att användas som ersättningsmark vid naturreservatsbildning. Under 2011 fördes markerna över till det nybildade bolaget Ersättningsmarker i Sverige AB (ESAB), som ägs av Naturvårdsverket.

Våren 2014 skrevs det avtal för både Jokkmokks allmänning och SCA om markbyte med ESAB. Såkäive ingick bland de planerade naturreservat som genom dessa avtal övergick i Naturvårdsverkets ägo. Inom reservatet finns även ett antal privata små våtmarker, så kallade ströängar. Ägarna till dessa har erbjudits att sälja ströängarna till staten i samband med reservatsbildningen men har valt att kvarstå som ägare.

För närvarande pågår lantmäteriförrättning i området. När förrättningen har slutförts kommer reservatet att utgöra en egen fastighet.



Beslutet har föregåtts av samråd med Naturvårdsverket och Jokkmokk kommun. Naturvårdsverket tillstyrker förslaget men anser att B-föreskrifterna bör preciseras i en kartbilaga samt att föreskriften B4 bör utgå då den saknar stöd i syftet. Länstyrelsen har genomfört preciseringar genom att markera ut ett skötselområde i motsvarande bilaga men i dagsläget är det inte möjligt att i detalj redovisa var i området övriga eventuella skötselåtgärder kan komma att vidtas.

Jokkmokk kommun motsätter sig förslaget med motiveringen att det pågående arbetet med reservatsbildning bland annat riskerar att påverka kommunens möjligheter till långsiktig tillväxt. Länstyrelsen vill tydliggöra att det arbete som myndigheten utför inom ramen för områdesskydd är ett regeringsuppdrag som syftar till att den mest skyddsvärda naturen i vårt län ska få ett formellt skydd.

Slakka sameby har förelagts att yttra sig över förslaget. De har ingen erinran.

Ärendet har även remitterats till Försvarmakten, Sveriges Geologiska Undersökning (SGU) och Skogsstyrelsen (SkS) som inte har någon erinran.

### **Skälen för Länstyrelsens beslut**

#### **Prioriterade bevarandevärden**

I området finns en mångfald av urskogsartade brandpräglade skogstyper; allt från magra granurskogor till produktiva tall- och barrblandskogor. Lövrikedomen är stor i hela området, liksom inslag av död ved i olika former.

#### **Beskrivning av området**

Area:	ca 205 ha
Naturtyper:	Skogsmark ca 148,5 ha (varav produktiv skog ca 148 ha)
	Myr ca 56 ha
	Vatten ca 1 ha

Såkäive ligger på vattendelaren mellan Stora- och Lilla Luleälven, cirka en mil nordost om Jokkmokk. Området är naturskönt med sina markerade berg och mellanliggande öppna våtmarker. Berggrunden i området består av de fattiga bergarterna granit och ryolit<sup>1</sup>, och ovanpå ligger jordlager av morän och torv<sup>2</sup>.

Området omfattar två markerade berg i norr; varav det nordligaste utgör Östra Såkäives sydsluttning. Centralt ligger en myr som även sträcker sig in mellan ovanstående berg. Våtmarken avvattnas av två bäckar som rinner i områdets östra respektive södra del. Ett flackt skogsområde omgivet av våtmark utgör den södra delen av reservatet.

<sup>1</sup> SGU 2012: Berggrund 1: 1 M-databas

<sup>2</sup> SGU 2012: Jordarter 1:250 K-databas

Datum  
2016-06-20

Diarienummer  
511-8989-11

NVR ID  
2044032

Skogarna är flerskiktade och luckiga med stora inslag av vårtbjörk, asp och sälg. Överlag har skogen en urskogsartad karaktär med hög andel träd som är flera hundra år gamla. Området är tydligt brandpräglad vilket inte bara syns genom den stora lövrikedomen utan även på de många tallarna och granarna med brandljud, liksom förekomsten av kolade högstubbar

Lövrika barrblandskogar är vanligast i området, men skogen varierar generellt från talldominerad på höjderna till grandominerad i sluttningar och mer låglänta delar. Även här finns det gott om asp, sälg och björk; både sådana som etablerats efter den senaste branden och gamla sälgar och björkar som överlevde när elden drog över området. Skogarna växlar i bonitet, från glesa och magra granurskogar till välslutna och högresta tall-, gran- eller barrblandskogar med stor självgallring

Påverkansgraden är mycket låg och utgörs mestadels av äldre dimensionsavverkning. Endast i den sydligaste delen finns spår av senare plockhuggning i ett talldominerat bestånd. Även här är skogen tvåskiktad med inslag av ca 250-åriga tallar med brandljud. Död ved finns i hela reservatet men störst är mängden i de grandominerade delarna där det ofta bildas ett riktigt plockepinn av granlåg. På lågorna kan bland annat hittas de sällsynta vedsvamparna lappticka, ostticka och rosenticka. Det är även en rik förekomst av död löv- och tallved, även om dimensionsavverkningen har begränsat nyskapandet av grova silverfurar och tallågor något. Bland ovanliga arter som är knutna till lövträd kan nämnas den anisluktande dofttickan som växer på sälg inom området. I reservatets variationsrika gammelskogar trivs fåglar som lavskrika och tretåig hackspett. På solbelysta grova gamla tallar ses spår av reliktböck, en skalbaggsart som är mycket kräsen när det gäller sin livsmiljö.

Tre kända fornlämningar i form av härdar finns centralt i området. Andra spår från äldre tiders brukande är yxhuggna grova stubbar från dimensionsavverkningen som skedde i början av 1900-talet samt två husgrunder i sydligaste delen.

### **Länsstyrelsens bedömning och motivering**

Området utgörs av mycket värdefulla lövrika och brandpräglade naturskogar som hyser en stor mångfald av växter och djur knutna till naturskogsmiljöer. Skogsavverkning eller annan exploatering skulle innebära att områdets naturvärden förstörs. Med anledning av detta har frågan om bildande av ett naturreservat aktualiserats.

Beslutet följer gällande riktlinjer för prioritering av naturreservatsskydd och Sveriges internationella åtaganden om skydd av den biologiska mångfalden, samt Sveriges miljökvalitetsmål. Beslutet ger därmed ett värdefullt bidrag till uppfyllandet av flera miljökvalitetsmål, bland annat *Levande skogar*, *Myllrande våtmarker*, *Levande sjöar och vattendrag* samt *Ett rikt växt- och djurliv*.

Länsstyrelsen bedömer att ett naturreservat i det aktuella området är förenligt med kommunens översiktsplan och med hushållningsbestämmelserna i 3 och 4 kap. MB.

I enlighet med 7 kap 25 § MB ska det finnas en rimlig balans mellan de värden som ska skyddas och de inskränkningar som beslutet innebär för den enskildes markanvändning.



Länsstyrelsen  
Norrbotten

## BESLUT

7 (8)

Datum  
2016-06-20

Diarienummer  
511-8989-11

NVR ID  
2044032

Därför ska det alltid göras en intresseprövning mellan allmänna och enskilda intressen. Länsstyrelsen bedömer att den avgränsning av naturreservatet och de inskränkningar som har gjorts är nödvändiga samt att de inte går längre än vad som behövs för att tillgodose reservatets syfte.

Enligt förordningen (2007:1244) om konsekvensutredning vid regelgivning ska en myndighet innan beslut om föreskrifter så tidigt som möjligt utreda föreskrifternas kostnadsmissiga och övriga konsekvenser. Enligt samma förordning får myndigheten göra ett undantag från regeln om den bedömer att det saknas skäl att genomföra en konsekvensutredning. De föreslagna ordningsföreskrifterna tydliggör allemansrätten men begränsar den inte. Länsstyrelsen bedömer att föreskrifterna behövs för att tillgodose syftet med naturreservatet. Konsekvenserna av föreskrifterna bedöms vara så små att en särskild konsekvensutredning enligt nämnda förordning inte behöver upprättas.



Länsstyrelsen  
Norrbotten

## BESLUT

8 (8)

Datum  
2016-06-20

Diarienummer  
511-8989-11

NVR ID  
2044032

### **Hur man överklagar**

Detta beslut kan överklagas hos regeringen (Miljö- och energidepartementet) enligt bilaga 4.

### **Beslutets ikraftträdande**

Beslutet gäller från den dag det vunnit laga kraft, utom vad gäller föreskrifter med stöd av 7 kap. 30 § miljöbalken, vilka gäller omedelbart.

### **De som deltagit i Länsstyrelsens beslut**

I detta ärende har beslut tagits av landshövding Sven-Erik Österberg efter föredragning av naturvårdshandläggare Emilia Vesterberg. I den slutliga handläggningen av ärendet deltog även chefen för naturvårdsenheten Per-Anders Jonsson samt jurist Simon Bergdahl.

Sven-Erik Österberg

Emilia Vesterberg

### **Bilagor:**

1. Karta över reservatet
2. Översiktskarta
3. Skötselområde
4. Hur man överklagar
5. Skötselplan





Länsstyrelsen  
Norrbotten

511-8989-11

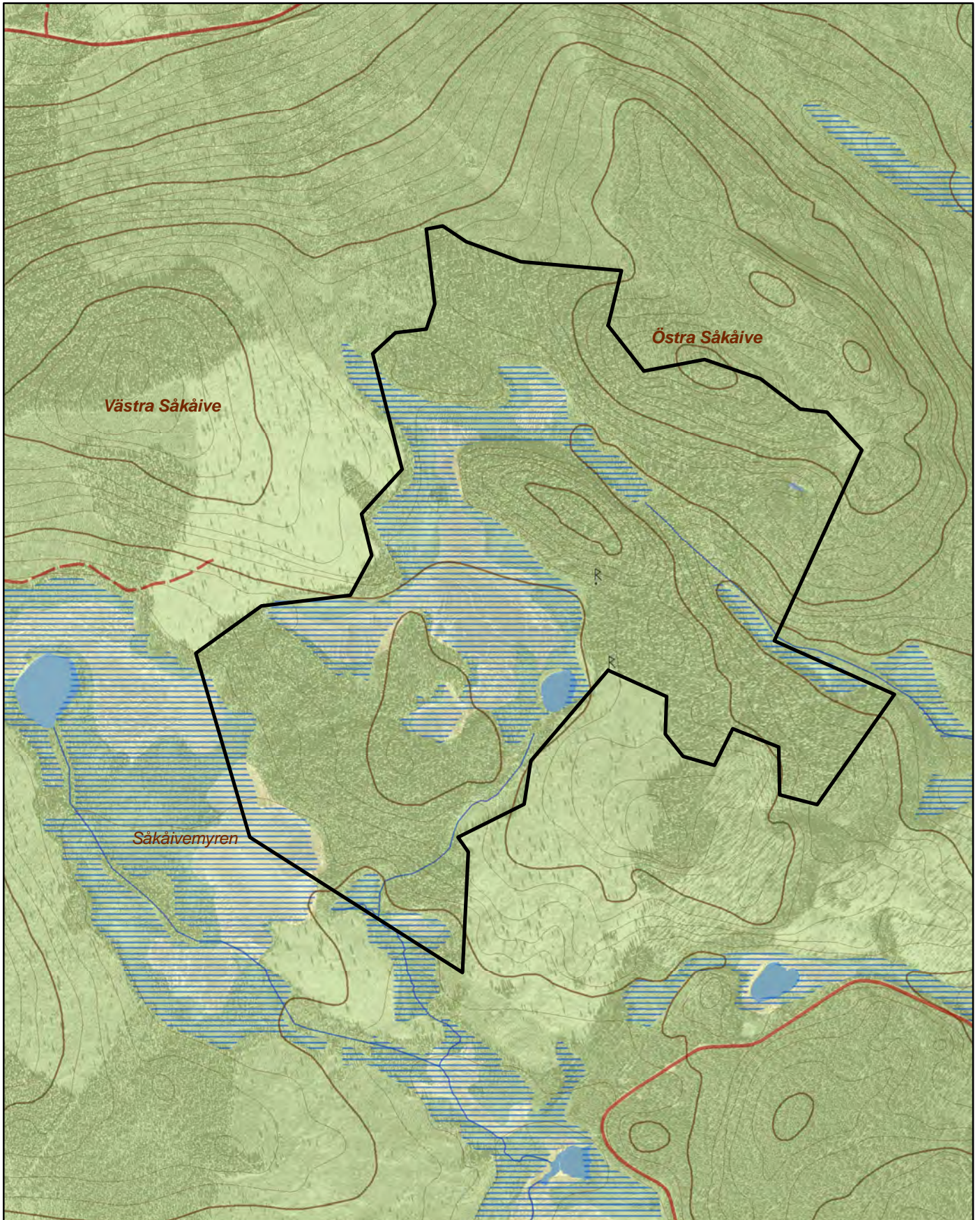
NVR ID 2044032

Bilaga 1


## Naturreseptatet Såkåive

Area ca 205 ha


Skala 1:15 000



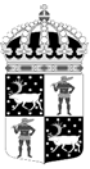
© Länsstyrelsen i Norrbotten och © Lantmäteriet

 Gräns för naturreseptatet

0 0,5 1 km







# Naturreseptatet S ak aive

Jokkmokks kommun

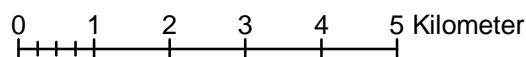
Skala 1:100 000

L ansstyrelsen  
Norrbotten

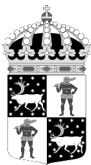


  Lansstyrelsen Norrbotten och   Lantm ateriet

 Naturreseptatet S ak aive







Länsstyrelsen  
Norrbotten

511-8989-11

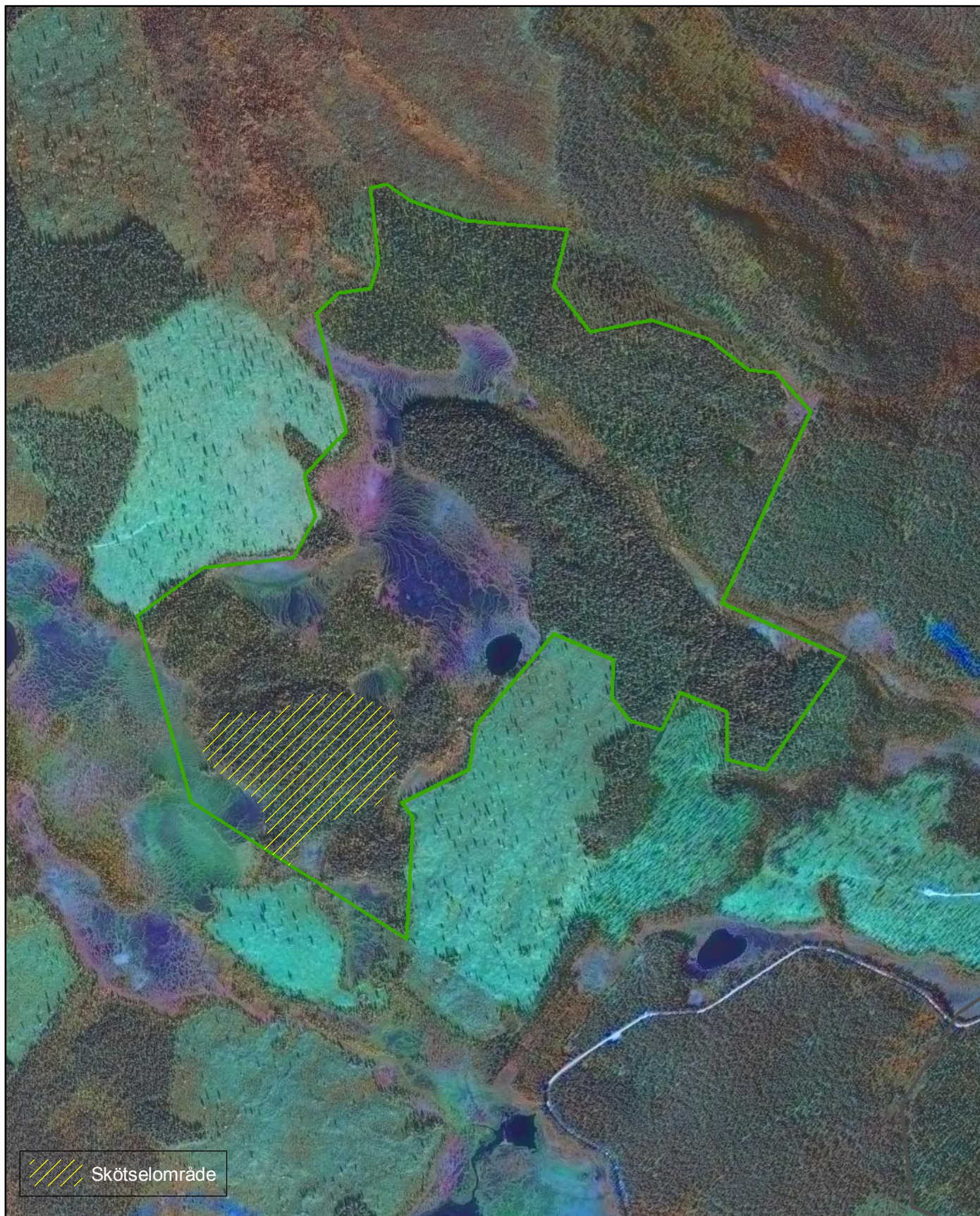
NVR ID 2044032

Bilaga 3

# Naturreservatet Såkäive

Skötselområde

Skala 1:15 000



© Länsstyrelsen Norrbotten och © Lantmäteriet

0 125 250 500 m







Länsstyrelsen  
Norrbotten

Bilaga 4

## HUR MAN ÖVERKLAGAR

Om Ni vill överklaga länsstyrelsens beslut ska Ni skriva till

**Regeringen, Miljö- och energidepartementet.** Ni ska skicka eller lämna in Ert överklagande till

**Länsstyrelsen i Norrbottens län, 971 86 LULEÅ**

För att Ert överklagande ska kunna prövas måste överklagandet ha kommit in till länsstyrelsen **inom tre veckor** från den dag Ni fick del av beslutet. Länsstyrelsen skickar därefter överklagandet till Regeringen, Miljö- och energidepartementet.

Ni ska i Ert överklagande ange

- \* vilket beslut Ni överklagar (ärendets diarienummer och beslutsdag),
- \* hur Ni vill att beslutet ska ändras och varför,
- \* Ert namn, postadress och telefonnummer.

Ni ska underteckna Ert överklagande. Om Ni anlitar ombud kan istället ombudet underteckna överklagandet. I så fall ska fullmakt bifogas.

Om Ni behöver ytterligare upplysningar om hur man överklagar kan Ni vända Er till Länsstyrelsen i Norrbotten, telefon 010-225 50 00.



## Skötselplan för naturreservatet Såkäive

*Denna skötselplan är en bilaga till Länsstyrelsens beslut 2016-06-20 om bildande av naturreservatet Såkäive.*

### Innehållsförteckning

1. Allmänt .....	1
2. Natur .....	1
2.1 Främmande arter .....	1
2.2 Skog .....	2
2.2.1 Naturvårdsbränning .....	2
2.2.2 Hantering av spontana bränder .....	2
2.3 Våtmarker, sjöar och vattendrag .....	3
3. Kulturmiljövården .....	3
4. Friluftsliv och information .....	3
5. Gränser .....	4
6. Tillfartsvägar .....	4
7. Sammanfattning av skötselåtgärder .....	5

### Bilagor

- A. Översiktskarta
- B. Skötselområde
- C. Fastigheter och ägare

## 1. Allmänt

Denna skötselplan anger riktlinjerna och målen för skötseln av **naturreservatet Såkäive**. Vid planering och utförande av skötselåtgärder ska syftet med naturreservatet och reservatsföreskrifterna vara styrande. Andra aktuella regelverk och riktlinjer ska också beaktas.

## 2. Natur

### 2.1 Främmande arter

En målsättning inom skyddade områden är att främmande arter som utgör ett hot mot ekosystemen i naturreservaten inte ska finnas. *Pinus contorta* är ett exempel på en art som ska tas bort ifall den upptäcks i reservatet.

### Bevarandemål

- Främmande arter som bedöms utgöra ett hot mot ekosystemen i naturreservatet ska inte förekomma.

### Skötselåtgärder

- Om en främmande art upptäcks inom reservatet ska hotet utvärderas och lämpliga åtgärder vidtas.

## 2.2 Skog

- Motsvarar naturtypen 9010 Taiga och 91D0 Skogsbevuxen myr

Området präglas av flerskiktade och luckiga skogar där det är vanligast med barrblandskogar. I blandskogen finns det rikligt av lövträd såsom asp, sälg och vårtbjörk. Områdets struktur och sammansättning är tydligt påverkat av brand och branden har haft en roll i områdets utveckling. Det finns gott om död ved, speciellt i de grandominerade delarna.

### Bevarandemål

- Arealen värdekärna får inte minska.
- Naturvärden ska bevaras och växt- och djurlivet ska tillåtas utvecklas fritt. Förändringar i naturtillståndet ska endast ske genom naturlig succession och naturliga processer. Inom begreppet naturlig process ryms även naturvårdsbränning inom utpekade bestånd.

### Skötselåtgärder

- De tekniska möjligheterna/förutsättningarna för en naturvårdsbränning undersöks genom att ta fram en bränningsplan för skötselområdet (se bilaga B).

#### *2.2.1 Naturvårdsbränning*

Brand har tidigare varit en störningsfaktor i reservatet vilket också spår efter tidigare bränder tydligt visar. I lövrika delar samt i urskogsartade bestånd med stor mängd död ved bedöms det dock inte som lämpligt att genomföra en naturvårdsbränning. I den södra delen av området finns däremot en svagare värdekärna av talldominerad skog som har plockhuggits i högre grad (bilaga B). Här finns spridda tallöverståndare kvar, men endast sparsamt med död ved. Beståndet gränsar till en mindre sjö. Här skulle en naturvårdsbränning kunna vara lämplig ur naturvårdssynpunkt. För att närmare undersöka om beståndet lämpar sig för naturvårdsbränning bör en brandplan tas fram för skötselområdet.

#### *2.2.2 Hantering av spontana bränder*

Om det börjar brinna spontant i reservatet bör branden få löpa fritt så långt det är möjligt. Brandbekämpning ska främst ske för att förhindra spridning utanför reservatet. Vid släckningsarbete ska så skonsamma metoder som möjligt användas och befintliga begränsningslinjer så som vägar, vattendrag och rågångar nyttjas i första hand. Fysiska ingrepp som fällning av träd eller anläggande av mineralgator bör undvikas.

### **2.3 Våtmarker, sjöar och vattendrag**

- Motsvarar naturtypen 7140 Öppna mossar och kärr, 7310 Aapamyrr

Länsstyrelsen har inte genomfört någon riktad naturvärdesinventering av reservatets våtmarker, sjöar eller vattendrag. Vi har ingen kännedom om att de ska vara påverkade av någon form av markavvattning, dämning eller annan yttre påverkan som kan ha en negativ effekt på naturvärdena.

#### **Bevarandemål**

- Naturlig hydrologi ska bevaras och växt- och djurlivet skall tillåtas utvecklas fritt. Förändringar i naturtillståndet ska endast ske genom naturlig succession och naturliga processer.

#### **Skötselåtgärder**

- Inga aktiva skötselåtgärder.

## **3. Kulturmiljövården**

I reservatet finns ett flertal fornlämningar bland annat i form av tre härdar och två husgrunder. Det är viktigt att hänsyn tas till fornlämningsmiljöerna så att dessa inte skadas vid eventuella skötselinsatser. För att undvika skador ska därför samråd ske med enheten för Samhällsplanering och kulturmiljö när en skötselinsats planeras i närheten av fornlämningarna.

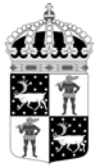
## **4. Friluftsliv och information**

Såååive är ett naturskönt och trevligt reservatet men i dagsläget finns inga iordningsställda anläggningar för besökare. Ökar besöksstrycket nu när området blir naturreservatet behöver det utvärderas om det ska finnas till exempel stigar, eldstäder med mera.

Reservatet ligger inte vid någon väg och det finns inte någon naturlig ingång in i området. Därför kan det vara mer lämpligt att sätta upp en informationsskylt om området i det närliggande naturreservatet Ligga.

#### **Skötsel mål**

- Markslitaget från besökare får inte bli så stort att det påverkar områdets natur- eller upplevelsevärden negativt.
- Åtgärder för tillgängliggörande samt kanalisering av besökare inom reservatet ska vara ändamålsenliga och syfta till att synliggöra och bevara områdets naturvärden, samt att gynna friluftslivet.
- En informationsskylt ska finnas om reservatet.
- Aktuell information om reservatet ska finnas på Länsstyrelsens hemsida.
- Eventuella framtida anläggningar ska vara anpassade till naturmiljön och hållas i gott skick.



#### Skötselåtgärder

- Anläggningsgraden ska med jämna mellanrum utvärderas och anpassas till de behov som finns.
- Informationsskylt enligt gällande standard ska tas fram och monteras upp inom ett år från det att beslutet vunnit laga kraft.
- Löpande kontroller av att skyltar är aktuella och läsbara.

### **5. Gränser**

Naturresevatets gränser ska markeras enligt Naturvårdsverkets anvisningar och snarast efter att naturresevatet har beslutats.

#### Skötsel mål

- Resevatets gränser skall vara tydligt markerade enligt Naturvårdsverkets anvisningar.

#### Skötselåtgärder

- Kontroll av gränsmarkeringarna och rågångar ska göras löpande.
- Vid behov röjs rågångar och otydliga markeringar åtgärdas.

### **6. Tillfartsvägar**

Det finns ingen väg som går ända fram till naturresevatet. Kortaste sträckan att gå är från en skogsbilväg som går norr om Juggijaur, vilket ligger cirka en mil nordöst om Jokkmokk.

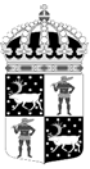
Länsstyrelsen bör följa besöksutvecklingen i resevatet och utvärdera vilket behov som finns av vägförbindelse till naturresevatet, utöver Länsstyrelsens egna behov vid tillsyn och skötselåtgärder.



## 7. Sammanfattning av skötselåtgärder

Avsnitt	Vad	När
	Översyn och eventuell revidering av skötselplan	Senast 2026
<b>2.1</b>	<b>Främmande arter</b>	
	Avveckling av främmande arter.	Vid behov
<b>2.2</b>	<b>Skog</b>	
	Utreda naturvårdsbränning	Senast 2021
<b>4</b>	<b>Friluftsliv och information</b>	
	Anläggningsgraden utvärderas, bland annat med avseende på besökstryck och slitage.	Löpande
	Informationsskylt om reservatet tas fram och monteras upp.	Snarast
	Kontrollera att skyltar innehåller aktuell information och är läsbara.	Löpande
	Aktuell information om reservatet ska finnas på Länsstyrelsens hemsida.	Snarast
<b>5</b>	<b>Gränser</b>	
	Kontrollera att gränsmarkeringarna är tydliga.	Löpande





# Naturreseptatet S ak aive

Jokkmokks kommun

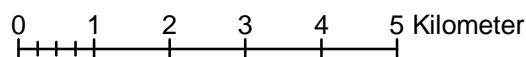
Skala 1:100 000

L ansstyrelsen  
Norrbotten

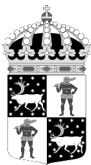


  Lansstyrelsen Norrbotten och   Lantm ateriet

  Naturreseptatet S ak aive







Länsstyrelsen  
Norrbotten

511-8989-11

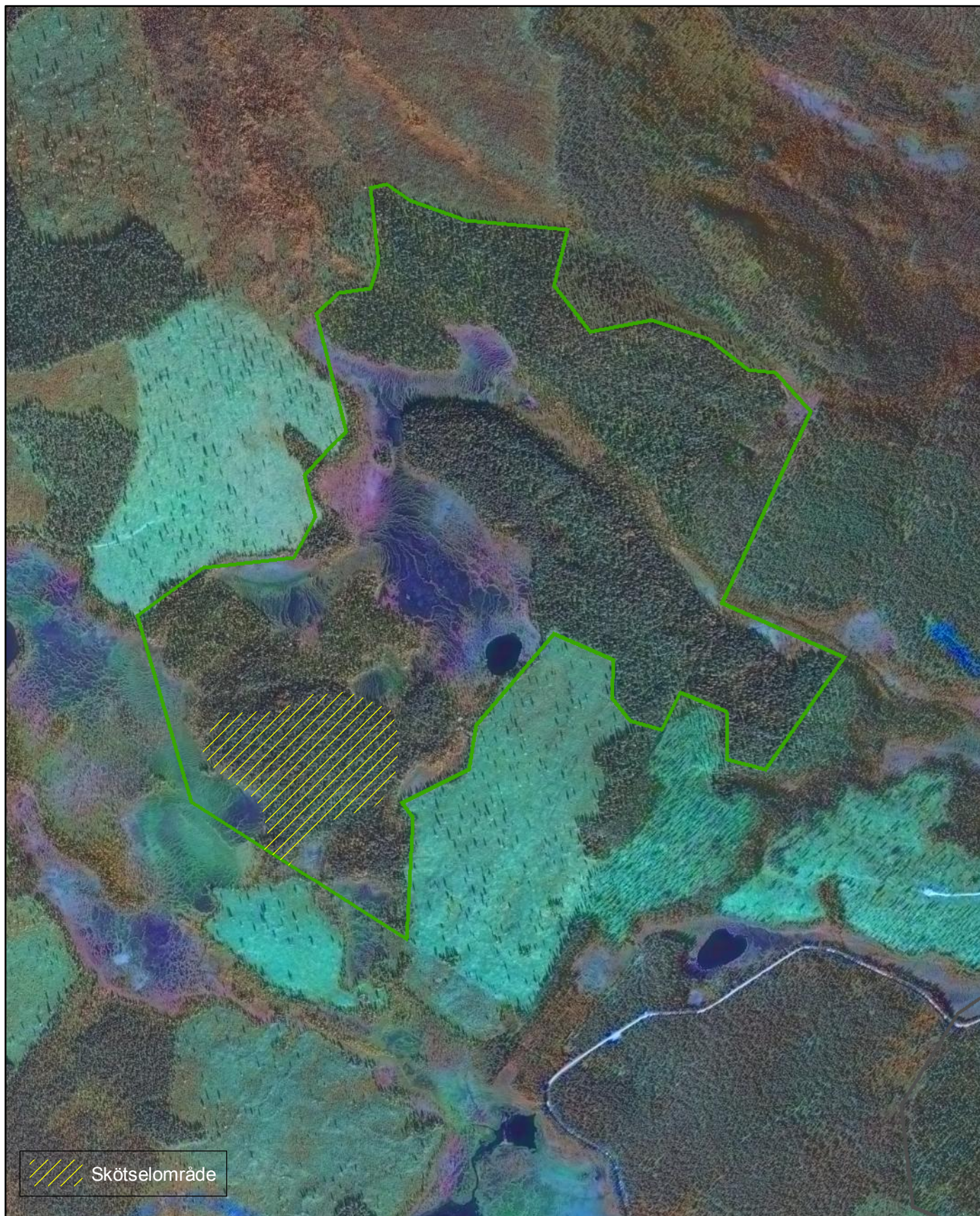
NVR ID 2044032

Bilaga B

# Naturresevatet Såkäive

Skötselområde

Skala 1:15 000



© Länsstyrelsen Norrbotten och © Lantmäteriet

0 125 250 500 m



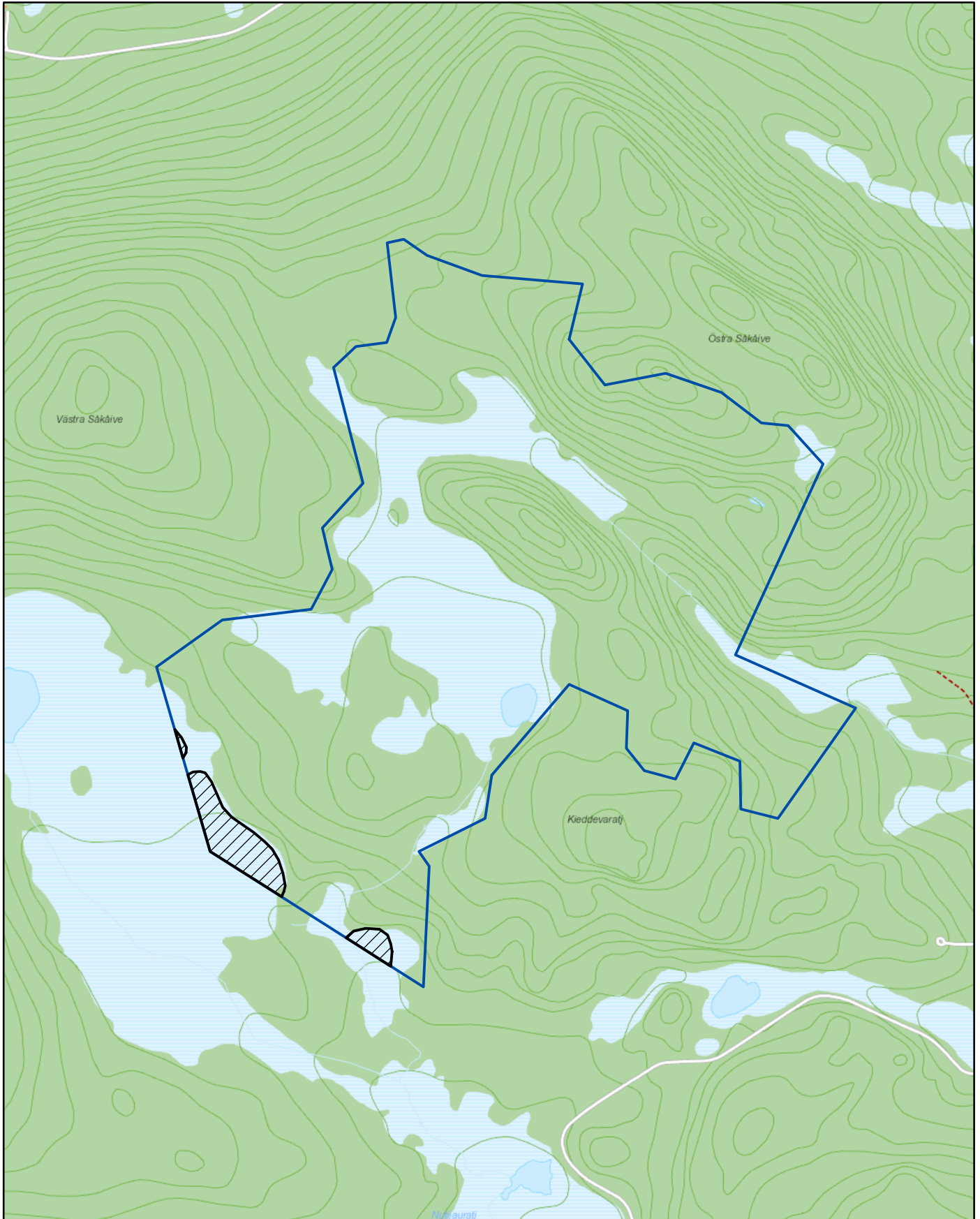




# Naturresevatet Såkäive

Fastigheter och ägare

Skala 1:15 000

Länsstyrelsen  
Norrbotten

© Länsstyrelsen Norrbotten och © Lantmäteriet



Privata markägare

Staten genom Naturvårdsverket

0 1 km

