



Bildande av naturreservatet Klöverträskbacken i Luleå kommun

Beslut

Med stöd av 7 kap 4 § miljöbalken (1998:808), MB, beslutar Länstyrelsen att det område som utmärkts på bifogad karta, bilaga 1, ska utgöra naturreservatet Klöverträskbacken. Lantmäteriets slutliga inmätning av området kan innebära mindre justeringar av reservatets avgränsning och areal.

I enlighet med 3 § förordningen om områdesskydd enligt miljöbalken m.m. (1998:1252) fastställer Länstyrelsen bifogad skötselplan (bilaga 4).

För att uppnå och tillgodose syftet med reservatet beslutar Länstyrelsen med stöd av 7 kap 5, 6 och 30 §§ MB samt 22 § förordningen om områdesskydd enligt miljöbalken m.m. att nedan angivna föreskrifter ska gälla i reservatet.

Syfte

Syftet med reservatet är att bevara områdets värdefulla naturmiljö med dess opåverkade karaktär och biologiska mångfald. Skogar, våtmarker, sjöar, vattendrag och andra ingående ekosystem ska ges förutsättningar att utvecklas naturligt. Syftet är även att de delar av reservatet som idag har lägre naturvärden ska återställas till ett naturligt tillstånd. Inom ramen för ovanstående är reservatets syfte också att ge möjlighet till naturupplevelser och friluftsliv.

Syftet ska nås genom att:

- Inget skogsbruk bedrivs i området.
- Exploatering och annan verksamhet som kan skada naturmiljön i området förhindras.



- Områdets skogliga värdekärnor lämnas för fri utveckling.
- Utvecklingsmarker återställs till naturskog. Det kan till exempel ske genom fri utveckling, naturvårdsbränning, katning samt stängsling eller röjning av barrträd för att gynna lövuppslag.
- Vid behov återställa områdets naturliga hydrologi genom att till exempel lägga igen diken.
- Främmande arter som bedöms utgöra ett hot mot ekosystemen i reservatet tas bort.
- Naturliga störningar som till exempel stormfällningar tillåts ha ett naturligt förlopp.
- Trädfällning undviks vid alla typer av åtgärder med undantag för avveckling av främmande trädslag.
- Alla åtgärder i reservatet planeras så att körskador och annan påverkan på markskiktet undviks.

Uppgifter om naturreservatet

Naturreservatets namn:	Klöverträskbacken
Kommun:	Luleå
Lägesbeskrivning:	Ca 1 km O om Klöverträsk
Area:	ca 105 ha
Fastigheter och ägare:	Bjurträsk 1:8 (del av), privat markägare Bjurträsk 1:10 (del av), privat markägare Bjurträsk 1:11 (del av), privat markägare Inre Bjurträsket S (del av) Bjurträsk S:3, privat markägare Bjurträsk S:4, (del av) Bjurträsk S:5, (del av) Bjurträsk S:6, (del av) Bjurträsk S:7, (del av) Bjurträsk S:8, (del av)
Sameby:	Tuorpon
Förvaltare:	Länsstyrelsen



Reservatsföreskrifter

A. Föreskrifter enligt 7 kap 5 § MB om inskränkningar i rätten att använda mark- och vattenområden inom reservatet.

Utöver vad som annars gäller enligt lag är det förbjudet att:

1. Bedriva skogsbruk.
2. Fälla eller på annat sätt skada levande eller döda träd och buskar eller tillvarata vindfällen.
3. På annat sätt än vad som anges under punkterna 1 och 2 skada eller förändra mark eller vegetation på land eller i vatten, t.ex. genom att borra, spränga, anordna upplag, gräva, dikesrensa, schakta eller dumpa.
4. Uppföra eller utöka byggnad eller annan anläggning som till exempel mast eller vindkraftverk. Se dock punkt A13 angående uppförande av älgorn.
5. Anlägga väg eller led.
6. Anlägga ledningar i luft, mark eller vatten.
7. Bedriva vattenverksamhet t ex genom vattenreglering, muddring, avledande av vatten eller anläggande av vandringshinder.
8. Plantera in växt- eller djurart.
9. Släppa ut eller sprida avloppsvatten, gifter, biologiska eller kemiska bekämpningsmedel, vådliga ämnen, kalk eller växtnärsämnen på land eller i vatten.
10. Framföra motordrivna fordon utanför befintlig väg. Vägarnas sträckning framgår av bilaga 1.
11. Sätta upp tavla, plakat, skylt, göra inskrift eller andra markeringar i naturen.

Vidare är det utan Länsstyrelsens tillstånd förbjudet att:

12. Förändra befintlig byggnad eller anläggning.
13. Uppföra älgorn.

Undantag från reservatsföreskrifterna i punkt A:

1. Föreskrifterna ska inte utgöra hinder för förvaltaren att utföra de åtgärder för reservatets vård och skötsel som krävs för att tillgodose syftet med reservatet och som anges i föreskrifter med stöd av 7 kap. 6 § MB i detta beslut.
2. Ovanstående föreskrifter ska inte heller utgöra hinder för underhåll av befintliga byggnader, vägar eller andra anläggningar. Innan större underhållsåtgärder ska samråd ske med Länsstyrelsen. Exempel på sådana åtgärder är byte av vägtrummor eller rensning av vägdiken.
3. Utan hinder av ovanstående föreskrifter får renskötsel utövas i enlighet med rennäringslagen (1971:437). Före anordnandet av fasta anläggningar ska samråd ske med Länsstyrelsen enligt 12 kap 6 § MB, enligt vad som framgår av förordningen (1998:904) om täkter och anmälan för samråd.
4. Vid uttransport av fälld älg eller björn får terrängskoter, t ex fyrhjuling, användas. Vid körning ska i första hand befintliga stigar och leder användas och särskild försiktighet ska iakttas för att undvika skador på mark och vegetation.



5. Snöskoteråkning är tillåten i reservatet på väl snötäckt mark. Vid körning ska i första hand befintliga stigar och leder användas och särskild försiktighet ska iakttas för att undvika skador på mark och vegetation.

B. Föreskrifter enligt 7 kap 6 § MB om skyldighet att tåla visst intrång

Ägare och innehavare av särskild rätt till fastigheterna förpliktas att tåla att följande åtgärder kan komma att genomföras för att tillgodose syftet med naturreservatet.

1. Utmärkning av reservatet.
2. Uppsättning och underhåll av informationstavla.
3. Naturvårdsbränning.
4. Utförande av restaureringsåtgärder i skogsmark exempelvis stängsling av ungskog eller avveckling av främmande trädslag.
5. Borttagande av främmande arter, exempelvis *Pinus contorta*.
6. Utförande av restaureringsåtgärder rörande hydrologi och bottenmiljöer som exempelvis återställning efter flottledsrensning, utrivning av damm eller igenläggning av diken.
7. Genomförande av undersökningar av flora och fauna samt av mark- och vattenförhållanden, inklusive uppföljning av bevarandemål.
8. Tillgängliggörande av reservatet för besökare, t ex genom anläggande och underhåll av parkeringsplats, stigar, eldstäder och vindskydd.

C. Ordningsföreskrifter enligt 7 kap 30 § MB

Utöver vad som annars gäller är det för allmänheten förbjudet att:

1. Bryta kvistar, fälla eller på annat sätt skada levande eller döda träd och buskar.
2. Plocka eller skada vedsvampar, mossor eller lavar.
3. Skada vegetationen i övrigt genom att t ex gräva upp växter.
4. Fånga, skada eller döda ryggradsdjur. Ta ägg eller störa djurlivet genom att exempelvis klättra i boträd eller medvetet uppehålla sig i närheten av fågelbo, lya eller gryt.
5. Samla in ryggradslösa djur.
6. Förstöra eller skada berg, jord eller sten på land eller i vatten genom att t ex borra, hacka, spränga, rista, gräva eller måla.
7. Skräpa ner.
8. Anlägga en eldstad i form av en stenring. Det är inte heller tillåtet att göra upp en eld som är större än ca 0,5 meter i diameter. Vid eldning ska egen medhavd ved användas.
9. Framföra motordrivna fordon utanför befintlig väg. Vägarnas sträckning framgår av bilaga 1.



Undantag från reservatsföreskrifterna i punkt C:

1. Föreskrifterna ska inte utgöra hinder för förvaltaren att utföra de åtgärder för reservatets vård och skötsel som krävs för att tillgodose syftet med reservatet och som anges i föreskrifter med stöd av 7 kap. 6 § MB i detta beslut.
2. Snöskoteråkning är tillåten i reservatet på väl snötäckt mark. Vid körning ska i första hand befintliga stigar och leder användas och särskild försiktighet ska iakttagas för att undvika skador på mark och vegetation.
3. I reservatet är det utan hinder av föreskriften C4 tillåtet att jaga och fiska i enlighet med gällande lagstiftning.
4. Bär- och matsvampplockning är tillåtet i området.

Redogörelse för ärendet

De höga naturvärdena vid Klöverträskbacken uppmärksammades först av Skogsstyrelsen när myndigheten besökte området med anledning av en större avverkningsanmälan. Skogsstyrelsen klassade stora delar av det avverkningsanmälda området som nyckelbiotop och kontaktade sedan Länsstyrelsen. Efter fältinventering i mars 2014 tog Länsstyrelsen kontakt med markägarna och påbörjade arbetet för att skydda området som naturreservat. Efter värdering och förhandling löstes ersättningsfrågan för de berörda fastigheterna redan under 2014 genom överenskommelse om intrångsersättning.

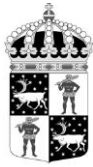
Beslutet har föregåtts av samråd med Naturvårdsverket och Luleå kommun. Naturvårdsverket tillstyrker förslaget men anser att B-föreskrifterna bör preciseras i en kartbilaga. Vidare anser Naturvårdsverket att föreskrift B8 ska utgå eftersom den saknar stöd i syftet. Länsstyrelsen bedömer att det i dagsläget inte är möjligt att i detalj redovisa var i området eventuella skötselåtgärder kan komma att vidtas. Luleå kommun tillstyrker förslaget men har synpunkter och förslag till ändringar i beslut och skötselplan. Länsstyrelsen har i viss mån beaktat kommunens synpunkter.

Sakägare och innehavare av särskilt rätt har förelagts att yttra sig men har ingen erinran.

Ärendet har även remitterats till Försvarmakten, Sveriges Geologiska Undersökning (SGU) och Skogsstyrelsen (SkS). Samtliga har svarat men ingen av myndigheterna har något att invända mot förslaget.

Ärendet har remitterats till Trafikverket som har yttrat sig. Trafikverket vill upplysa om att ett godkännande krävs gällande utformning och placering av informationsskyltar innan uppsättning.

Vattenfall och Tuorpon sameby har förelagts att yttra sig. De har svarat men har ingen erinran.



Skälen för Länsstyrelsens beslut

Prioriterade bevarandevärden

Klöverträskbacken utgörs av artrika och mycket högproduktiva, lövrika barrblandskogar. Området ligger i en värdetrakt för asprika, högproduktiva skogar och gränisar söderut mot Rosfors ekopark. Förutsättningarna för att kunna bibehålla och utveckla områdets naturvärden bedöms därför som mycket goda.

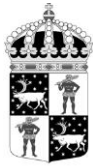
Beskrivning av området

Area:	ca 105 ha
Naturtyper:	Skogsmark 98,3 ha, varav produktiv skog 96 ha Myr 3,8 ha Vatten 1,8 ha Övrig mark 2,3 ha

Naturreseptatet Klöverträskbacken ligger på ömse sidor av riksväg 94, cirka en kilometer öster om avfarten till Klöverträsk i Luleå kommun. I reservatet finns två parkeringsfickor vilket gör området mycket lättillgängligt för besökare. Berggrunden i naturreseptatet domineras av sura bergarter som grandiorit, men längst i sydväst gränisar reservatet till ett område med den basiska bergarten diorit. Detta kan vara en av förklaringarna till den höga produktivitet som är ett kännetecken för reservatet. Skogarna i Klöverträskbacken har tidigare hört till Rosfors herrgård, vilket innebär att skogshistoriken sannolikt är ungefär densamma som i den intilliggande Rosfors Ekopark. Vid Rosfors låg en masugn där man bedrev järnframställning mellan ca 1830-1875. Under den tiden avverkades skogarna som hörde till bruket hårt för att förse masugnen med bränsle. De skogar vi ser i trakten idag har utvecklats från dessa restskogar, i vissa fall i kombination med skogsbränder.

Skogarna i reservatet är ett typexempel på detta. Här har skogarna uppkommit genom en kombination av brand och gamla avverkningar under brukstiden. Därefter har skogarna till stor del tillåtits utvecklas fritt, vilket resulterat i de lövrika barrblandskogar med höga naturskogs-kvaliteter som vi ser i området idag. Den senaste skogsbranden i området har inte varit möjlig att datera, men spår i form av kolade stubbar och spridda brandljud i gamla överståndare av tall, björk och gran förekommer i hela reservatet. Skogarna är också genomgående mycket produktiva och domineras till övervägande del av högre och grov barrblandskog med stort inslag av grov asp, björk och sälg.

I de delar av reservatet som ligger söder om Rosån domineras skogen av mycket högproduktiv, till stor del grandominerad barrblandskog med stort inslag av grov asp, björk och sälg. I den frodiga skogen varierar fältskiktet mellan frisk ristyp och lågörttyp med arter som skogsnäva, harsyra, bergslok och kransmossa. I anslutning till dråg och områden med rörligt markvatten övergår fältskiktet i högörttyp, med högresta arter som tolt, majbräken, nordbräken och hässlebrodd. Förutsättningarna för mer krävande arter som norna och skogsfru bedöms som mycket goda i området. Invallade brandljud förekommer spritt i gamla överståndare av björk och gran, främst i anslutning till



sumpiga partier. I dessa sumpskogar finner man också ofta rikligt med den gulblommande lappranunkeln. Skogen har nu nått en successionsfas där död ved håller på att återskapas i stor omfattning. Tillgången på död ved varierar därför i området, men fläckvis förekommer rikligt med grova lågor av både barr- och lövträd. På granlågorna finner man många arter som är knutna till naturskogsmiljöer. Bland dessa märks ullticka, rynkskinn, sprickporing, stjärntagging, kötticka, harticka och granticka. Fläckvis förekommer också mycket täta granuppslag där en kraftig, pågående självgallring ger stora mängder klen död ved. Många av dessa smågranar är skalade av den tretåiga hackspetten, som här hittar sin vinterföda. Även hackspår efter vår största hackspett, spillkråkan, är vanliga i området. På gammelgranarna finner man ofta arter som garnlav, violettgrå tagellav och gammelgransskål, medan den vackra lunglaven pryder många av lövträden i skogen. Den mycket sällsynta grenlaven har också hittats på gran i området och på asp förekommer även arter som stor aspticka, småflikig brosklav, stiftgelélav och liten aspgelélav. Längst in i barksprickorna på de allra äldsta och mest grovbarkiga gammelasparna, kan man även finna den sällsynta kärnsvampen *Caliciopsis calicioides* som närmast kan liknas med svart skäggstubbe.

I anslutning till Rosån, som skär genom reservatets norra delar ingår ett område med dikespåverkade sumpskogar och gamla, igenväxande odlingsmarker. I de täta, lövrika ungskogarna som kommit upp på de gamla odlingarna sker idag en kraftig självgallring vilket resulterar i stora mängder klen, död ved. Området är därför välbesökt av många hackspettsarter. Vid Rosån finns gott om bäver och även utter förekommer i området.

Norr om våtmarkerna vid Rosån övergår skogen åter i den högproduktiva, lövrika barrblandskog som är så karaktäristisk för reservatet. Skogen har hög ålder och rikligt med gammal gran, men även ett stort inslag av grov asp, sälj och björk. På lövträden finner man arter som stiftgelélav, liten aspgelélav, småflikig brosklav och lunglav och på gammelgranarna uppträder arter som garnlav, violettgrå tagellav och gammelgransskål. Närmast våtmarken har bävrarna i ån också fällt stora mängder grov asp och på dessa finner man arter som platt-ticka och veckticka. Död ved förekommer i övrigt främst i form av torrgranar och spridda rötade granlågor. Längre norrut förekommer en del skogsbestånd som påverkats av mer sentida avverkningar, uppskattningsvis i mitten av förra seklet och sedan lämnats. I området närmast Bjursträsket övergår skogen återigen i äldre lövrik granskog. Även i detta område finns fläckvis rikligt med bäverfällda asplågor, på vilka man finner arter som till exempel hjortticka, oljetagging, hartsporing samt den mycket ovanliga taggsvampen jupiterskägg som endast förekommer på en handfull platser i länet.

Länsstyrelsens bedömning och motivering

Området utgör en från naturvårdssynpunkt mycket värdefull naturskog som hyser en stor mångfald av arter knutna till naturskogsmiljöer. Eftersom området ligger i direkt anslutning till allmän väg är det också mycket lättillgängligt för besökare. Skogsavverkning eller annan exploatering skulle innebära att områdets naturvärden förstörs. Med anledning av detta har frågan om bildande av ett naturreservat aktualiserats.



Länsstyrelsen
Norrbotten

BESLUT

8 (9)

Datum
2016-06-20

Diarienummer
511-3705-14

NVR ID
2043967

Beslutet följer gällande riktlinjer för prioritering av naturreservatsskydd och Sveriges internationella åtaganden om skydd av den biologiska mångfalden, samt Sveriges miljö kvalitetsmål. Beslutet ger därmed ett värdefullt bidrag till uppfyllandet av flera miljö kvalitetsmål, bland annat *Levande skogar* samt *Ett rikt växt- och djurliv*.

Länsstyrelsen bedömer att ett naturreservat i det aktuella området är förenligt med kommunens översiktsplan och med hushållningsbestämmelserna i 3 och 4 kap. MB.

I enlighet med 7 kap 25 § MB ska det finnas en rimlig balans mellan de värden som ska skyddas och de inskränkningar som beslutet innebär för den enskildes markanvändning. Därför ska det alltid göras en intresseprövning mellan allmänna och enskilda intressen. Länsstyrelsen bedömer att den avgränsning av naturreservatet och de inskränkningar som har gjorts är nödvändiga samt att de inte går längre än vad som behövs för att tillgodose reservatets syfte.

Enligt förordningen (2007:1244) om konsekvensutredning vid regelgivning ska en myndighet innan beslut om föreskrifter så tidigt som möjligt utreda föreskrifternas kostnadsmissiga och övriga konsekvenser. Enligt samma förordning får myndigheten göra ett undantag från regeln om den bedömer att det saknas skäl att genomföra en konsekvensutredning. De föreslagna ordningsföreskrifterna tydliggör allemansrätten men begränsar den inte. Länsstyrelsen bedömer att föreskrifterna behövs för att tillgodose syftet med naturreservatet. Konsekvenserna av föreskrifterna bedöms vara så små att en särskild konsekvensutredning enligt nämnda förordning inte behöver upprättas.



Länsstyrelsen
Norrbotten

BESLUT

9 (9)

Datum
2016-06-20

Diarienummer
511-3705-14

NVR ID
2043967

Hur man överklagar

Detta beslut kan överklagas hos regeringen (Miljö- och energidepartementet) enligt bilaga 3.

Beslutets ikraftträdande

Beslutet gäller från den dag det vunnit laga kraft, utom vad gäller föreskrifter med stöd av 7 kap. 30 § miljöbalken, vilka gäller omedelbart.

De som deltagit i Länsstyrelsens beslut

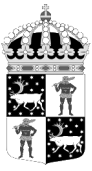
I detta ärende har beslut tagits av landshövding Sven-Erik Österberg efter föredragning av naturvårdshandläggare Emilia Vesterberg. I den slutliga handläggningen av ärendet deltog även chefen för naturvårdsenheten Per-Anders Jonsson samt jurist Simon Bergdahl.

Sven-Erik Österberg

Emilia Vesterberg

Bilagor:

1. Karta över reservatet
2. Översiktskarta
3. Hur man överklagar
4. Skötselplan



511-3705-14

NR2043967

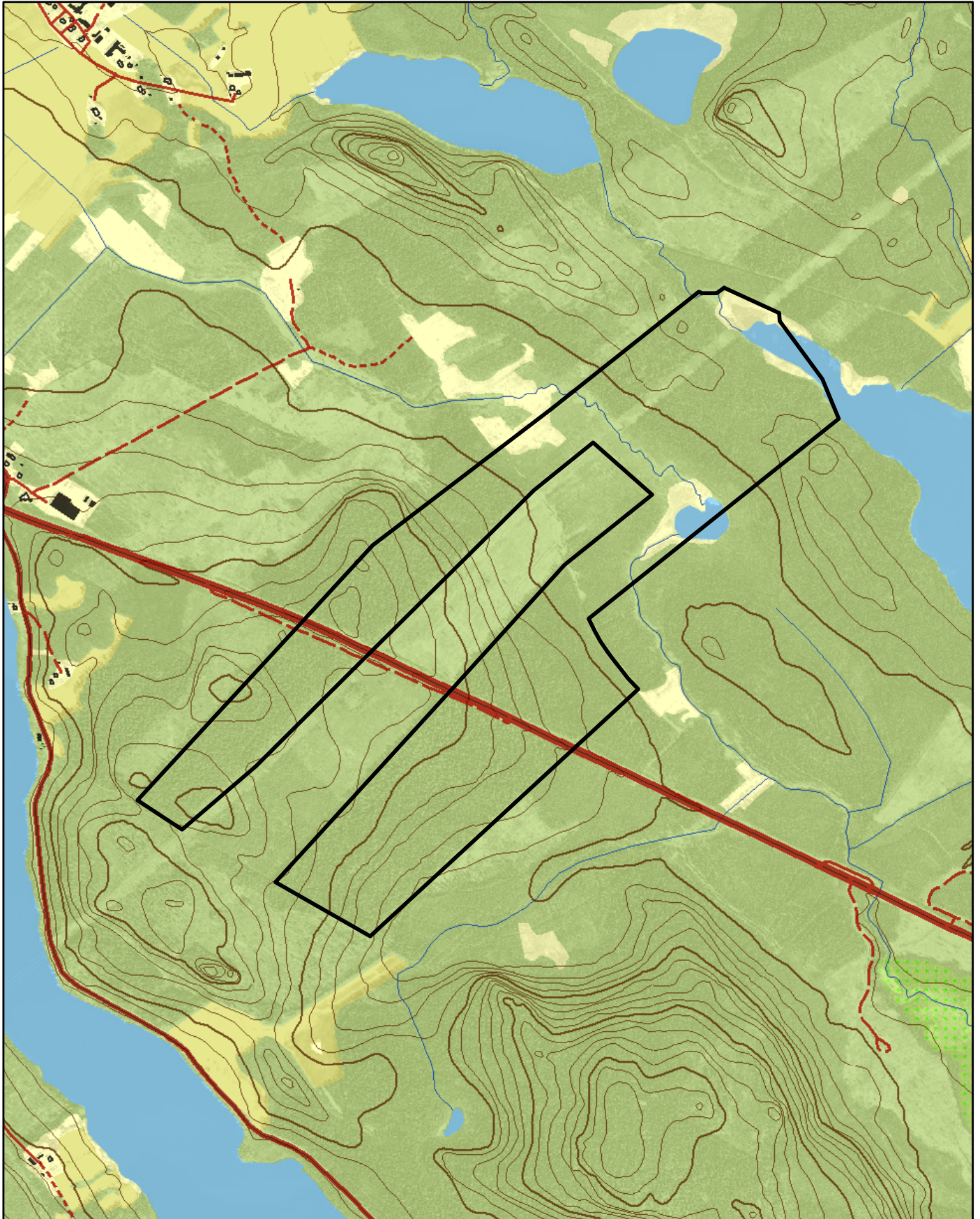
Bilaga 1

Naturreseptatet Klöverträskbacken


Ca 105 ha

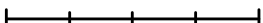
Skala 1:15 000

Länsstyrelsen
Norrbotten

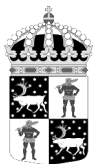


© Länsstyrelsen i Norrbotten och © Lantmäteriet

 Gräns för naturreseptatet

0 250 500 meter




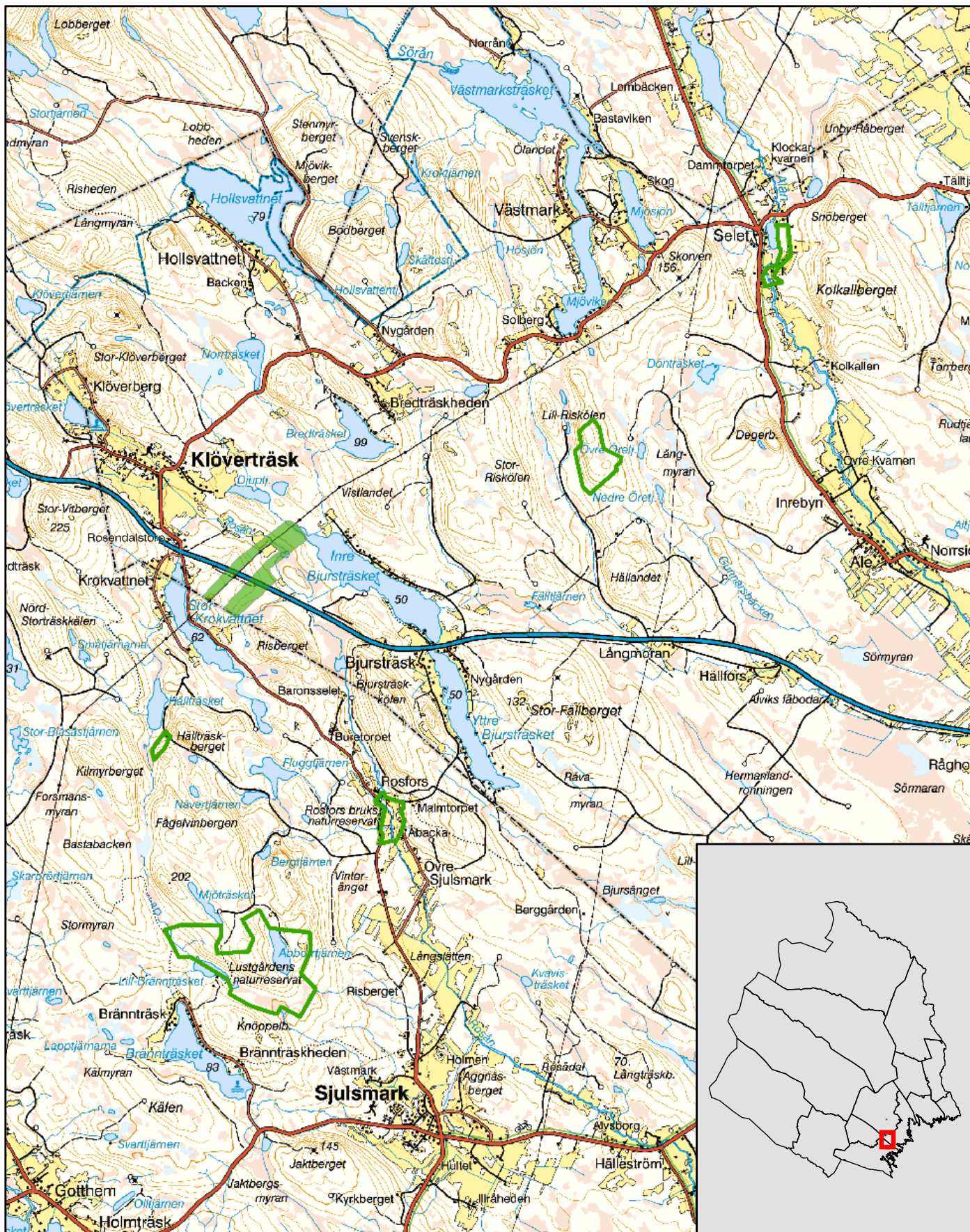


Naturreseptatet Klöverträskbacken

Luleå kommun

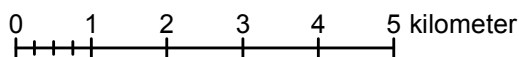
Skala 1:100 000

Länstyrelsen
Norrbotten



© Länstyrelsen Norrbotten och © Lantmäteriet

- Klöverträskbacken
- Andra naturreservat





Länsstyrelsen
Norrbotten

Bilaga 3

HUR MAN ÖVERKLAGAR

Om Ni vill överklaga länsstyrelsens beslut ska Ni skriva till

Regeringen, Miljö- och energidepartementet. Ni ska skicka eller lämna in Ert överklagande till

Länsstyrelsen i Norrbottens län, 971 86 LULEÅ

För att Ert överklagande ska kunna prövas måste överklagandet ha kommit in till länsstyrelsen **inom tre veckor** från den dag Ni fick del av beslutet. Länsstyrelsen skickar därefter överklagandet till Regeringen, Miljö- och energidepartementet.

Ni ska i Ert överklagande ange

- * vilket beslut Ni överklagar (ärendets diarienummer och beslutsdag),
- * hur Ni vill att beslutet ska ändras och varför,
- * Ert namn, postadress och telefonnummer.

Ni ska underteckna Ert överklagande. Om Ni anlitar ombud kan istället ombudet underteckna överklagandet. I så fall ska fullmakt bifogas.

Om Ni behöver ytterligare upplysningar om hur man överklagar kan Ni vända Er till Länsstyrelsen i Norrbotten, telefon 010-225 50 00.



Skötselplan för naturreservatet Klöverträskbacken

Denna skötselplan är en bilaga till Länstyrelsens beslut 2016-06-20 om bildande av naturreservatet Klöverträskbacken.

Innehållsförteckning

1. Allmänt	1
2. Natur	2
2.1 Främmande arter	2
2.2 Skog	2
2.2.1 Skogliga värdekärnor	2
2.2.3 Utvecklingsmarker	3
2.2.4 Naturvårdsbränning	4
2.2.5 Hantering av spontana bränder	4
2.3 Våtmarker, sjöar och vattendrag	4
3. Friluftsliv och information	4
4. Gränser	5
5. Tillfartsvägar	5
6. Sammanfattning av skötselåtgärder	6

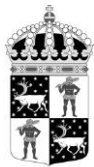
Bilagor

- A. Översiktskarta
- B. Information, parkering, naturvärdesklassning och skötselområden

1. Allmänt

Denna skötselplan anger riktlinjerna och målen för skötseln av **naturreservatet Klöverträskbacken**. Vid planering och utförande av skötselåtgärder ska syftet med naturreservatet och reservatsföreskrifterna vara styrande. Andra aktuella regelverk och riktlinjer ska också beaktas.

Naturreservatet utgörs av fastigheter som ägs av privata markägare. Markägarna har ersatts genom intrångsersättning.



Fastigheter och ägare: Bjursträsk 1:8 (del av), privat markägare
Bjursträsk 1:10 (del av), privat markägare
Bjursträsk 1:11 (del av), privat markägare
Inre Bjursträsket S (del av)
Bjursträsk S:3, privat markägare
Bjursträsk S:4, (del av)
Bjursträsk S:5, (del av)
Bjursträsk S:6, (del av)
Bjursträsk S:7, (del av)
Bjursträsk S:8, (del av)

2. Natur

2.1 Främmande arter

Målsättningen inom alla skyddade områden är att främmande arter (t ex *Pinus contorta*) inte ska finnas. Idag finns inga uppgifter om att contortatall skulle ha etablerats inom reservatet. Om contorta eller andra främmande arter som kan skada ekosystemen i reservatet upptäcks ska dessa tas bort.

Bevarandemål

- Främmande arter som bedöms utgöra ett hot mot ekosystemen i naturreservatet ska inte förekomma.

Skötselåtgärder

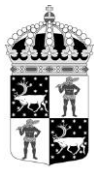
- Om en främmande art upptäcks inom reservatet ska hotet utvärderas och lämpliga åtgärder vidtas.

2.2 Skog

2.2.1 Skogliga värdekärnor

- **Motsvarar naturtypen 9010 Taiga samt 9050 Örtrik granskog**

Området präglas av en högproduktiv och bördig barrblandskog som är mycket lövrik. Här finns också värdefulla strukturer som flerskiktad skog och självgallring med mycket död ved, både stående och liggande och av både löv- och barrträd. Omvälvande störningar i form av till exempel storm och insektsangrepp, kan leda till att hela eller delar av skogen under perioder har en annan karaktär. Detta är en del av skogens utveckling. Praktiska förutsättningar medför dock att eventuella skogsbränder i området kommer att behöva släckas.



Bevarandemål

- Arealen värdekärna får inte minska.
- Naturvärden ska bevaras och växt- och djurlivet ska tillåtas utvecklas fritt. Förändringar i naturtillståndet ska endast ske genom naturlig succession och naturliga processer.

Skötselåtgärder

- Inga aktiva skötselåtgärder.

2.2.3 Utvecklingsmarker

I reservatet finns även en del skogsbestånd som idag inte har lika höga naturvärden och därför klassas som utvecklingsmarker. Detta innefattar bland annat gamla igenväxande odlingsmarker vid Rosån (Bilaga B, delområde B), samt bestånd i norra delen av reservatet närmare Bjurträsk som avverkats i mitten av förra seklet och därefter lämnats (Bilaga B, delområde A). I sluttningen ned från riksvägen i västra delen av reservatet finns också ett område med grov, högproduktiv talldominerad barrblandskog som är påverkad av en ganska sentida genomhuggning uppskattningsvis kring 1970/-80-talet och därför fläckvis är ganska utställd och gles (Bilaga B, delområde C).

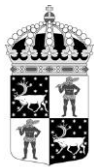
Det långsiktiga målet är att naturvärdena i utvecklingsmarkerna ska öka så att de så småningom övergår i värdekärna. Detta kan ske både genom fri utveckling och aktiv skötsel. Eftersom utvecklingsmarkerna i Klöverträskbacken är ganska varierande både gällande ålder och trädslagsblandning, varierar också behovet av aktiva åtgärder för att höja naturvärdena.

Bevarandemål

- Naturvärdena i utvecklingsmarkerna ska öka, så att dessa successivt övergår i värdekärna.
- Ungskogarna i delområde A och B ska utvecklas i riktning mot skiktad lövrik naturskog.
- Äldre skog i utvecklingsmarkerna ska utvecklas mot naturskog med rik förekomst av död ved. Ökad skiktning är önskvärd i genomhuggna delar.

Skötselåtgärder

- Ungskogarna i delområde A och B ska i huvudsak lämnas för fri utveckling. Eventuellt kan röjning av underväxande gran övervägas i någon del för att underlätta utvecklingen mot lövrik naturskog.
- I delområde C kan katning och/eller ringbarkning bli aktuell för att bidra till en snabbare ökning av skiktning, variation och tillgång på död ved.



2.2.4 Naturvårdsbränning

Brand har tidigare varit en störningsfaktor i reservatet vilket också spår efter tidigare bränder indikerar. På grund av skogarnas höga ålder och omistliga naturvärden bedöms det dock inte lämpligt att genomföra naturvårdsbränning i reservatet. Närheten till bebyggelse och riksväg utgör också en riskfaktor som gör området mindre lämpat för naturvårdsbränning. Med anledning av detta planeras ingen naturvårdsbränning inom reservatet.

2.2.5 Hantering av spontana bränder

På grund av områdets begränsade storlek, omistliga naturvärden och närhet till bebyggelse och riksväg ska bränder som uppstår i reservatet släckas. Vid släckningsarbete ska så skonsamma metoder som möjligt användas och befintliga begränsningslinjer så som vägar, vattendrag och rågångar nyttjas i första hand. Fysiska ingrepp som fällning av träd eller anläggande av mineralgator bör undvikas.

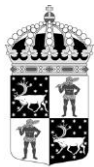
2.3 Våtmarker, sjöar och vattendrag

Rosån skär genom reservatsförslagets centrala delar och i anslutning till ån finns en del områden med utdikade våtmarker och sumpskogar där bland annat slåtter tidigare har bedrivits. Dessa gamla odlingsmarker är idag till stor del bevuxna med yngre, mycket täta bestånd av lövrik gransumpskog. Ingen riktad inventering av reservatets våtmarker har utförts, detsamma gäller för eventuella limniska värden i Rosån. Det är dock känt att det finns gott om bäver i ån och även utter förekommer.

Våtmarkerna och vissa av sumpskogarna i reservatet är alltså påverkade av äldre dikningar. Omfattningen är inte helt klarlagd men vissa delar, som i området vid Rosån, är mycket kraftigt påverkade med mycket djupa diken. Den rättsliga statusen på dikningsföretagen i området har inte utretts fullständigt inför bildandet av naturreservatet, vilket innebär att det i dagsläget är svårt att sätta några bevarandemål eller föreslå åtgärder för restaurering. Om den rättsliga statusen kan klarläggas bör förslag till restaurering av tidigare dikade områden tas fram. Skötselplanen ska då inte utgöra hinder för att restaureringsåtgärder för att minska den hydrologiska påverkan av dikningarna genomförs.

3. Friluftsliv och information

Där riksväg 94 skär genom reservatet finns två parkeringsfickor, en på var sida av vägen. Detta gör området väldigt lättillgängligt för besökare och utgör en naturlig väg in i reservatet. Av trafiksäkerhetsskäl bör man överväga att sätta en reservatsskylt vid respektive P-ficka. Länsstyrelsen bedömer inte i att det i dagsläget finns behov av några andra anläggningar i reservatet. Eventuellt kan man dock överväga att märka upp en enklare stig, förslagsvis på södra sidan av vägen.



Skötsel mål

- Markslitaget från besökare får inte bli så stort att det påverkar områdets natur- eller upplevelsevärden negativt.
- Åtgärder för tillgängliggörande samt kanalisering av besökare inom reservatet ska vara ändamålsenliga och syfta till att synliggöra och bevara områdets naturvärden, samt att gynna friluftslivet.
- En informationsskylt skall finnas i anslutning till reservatet.
- Aktuell information om reservatet ska finnas på Länsstyrelsens hemsida.

Skötselåtgärder

- Anläggningsgraden ska med jämna mellanrum utvärderas och anpassas till de behov som finns. Uppmärkning av en enklare stig på södra sidan vägen är en åtgärd som bör övervägas. Det är en åtgärd som på ett enkelt sätt skulle öka tillgängligheten för besökare till reservatet.
- Informationsskylt enligt gällande standard ska tas fram och monteras upp inom ett år från det att beslutet vunnit laga kraft, förslagsvis i anslutning till de befintliga parkeringsfickorna längst riksvägen. Av trafiksäkerhetsskäl kan det bli aktuellt att sätta en skylt på ömse sidor av vägen.
- Löpande kontroller av att skyltarna är aktuella och läsbara.

4. Gränser

Naturresevatets gränser ska markeras enligt Naturvårdsverkets anvisningar och snarast efter att naturresevatet har beslutats.

Skötsel mål

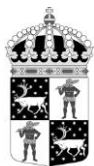
- Resevatets gränser skall vara tydligt markerade enligt Naturvårdsverkets anvisningar.

Skötselåtgärder

- Resevatsgränsen ska snarast markeras enligt Naturvårdsverkets standard.
- Kontroll av gränsmarkeringarna och rågångar ska göras löpande , vid behov röjs rågångar och otydliga markeringar åtgärdas.

5. Tillfartsvägar

Objektet ligger vid riksväg 94 mellan Klöverträsk och Bjurträsk (bilaga A).



Länsstyrelsen
Norrbotten

SKÖTSELPLAN

Datum
2016-06-20

Bilaga 4

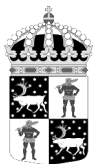
Diarienummer
511-3705-14

6 (6)

NVR ID
2043967

6. Sammanfattning av skötselåtgärder

Avsnitt	Vad	När
	Översyn och eventuell revidering av skötselplan	Senast 2026
2	Natur	
2.1	Avveckling av främmande arter.	Vid behov
2.2	Skötselåtgärder i utvecklingsmarker	Vid behov
3	Friluftsliv och information	
	Anläggningsgraden utvärderas, bland annat med avseende på besökstryck och slitage.	Löpande
	Informationsskylt om reservatet tas fram och monteras upp.	Snarast
	Kontrollera att skyltar innehåller aktuell information och är läsbara.	Löpande
	Aktuell information om reservatet ska finnas på Länsstyrelsens hemsida.	Snarast
4	Gränser	
	Reservatets gränser markeras enligt Naturvårdsverkets standard	Snarast
	Kontrollera att gränsmarkeringarna är tydliga.	Löpande men minst vart 10:e år

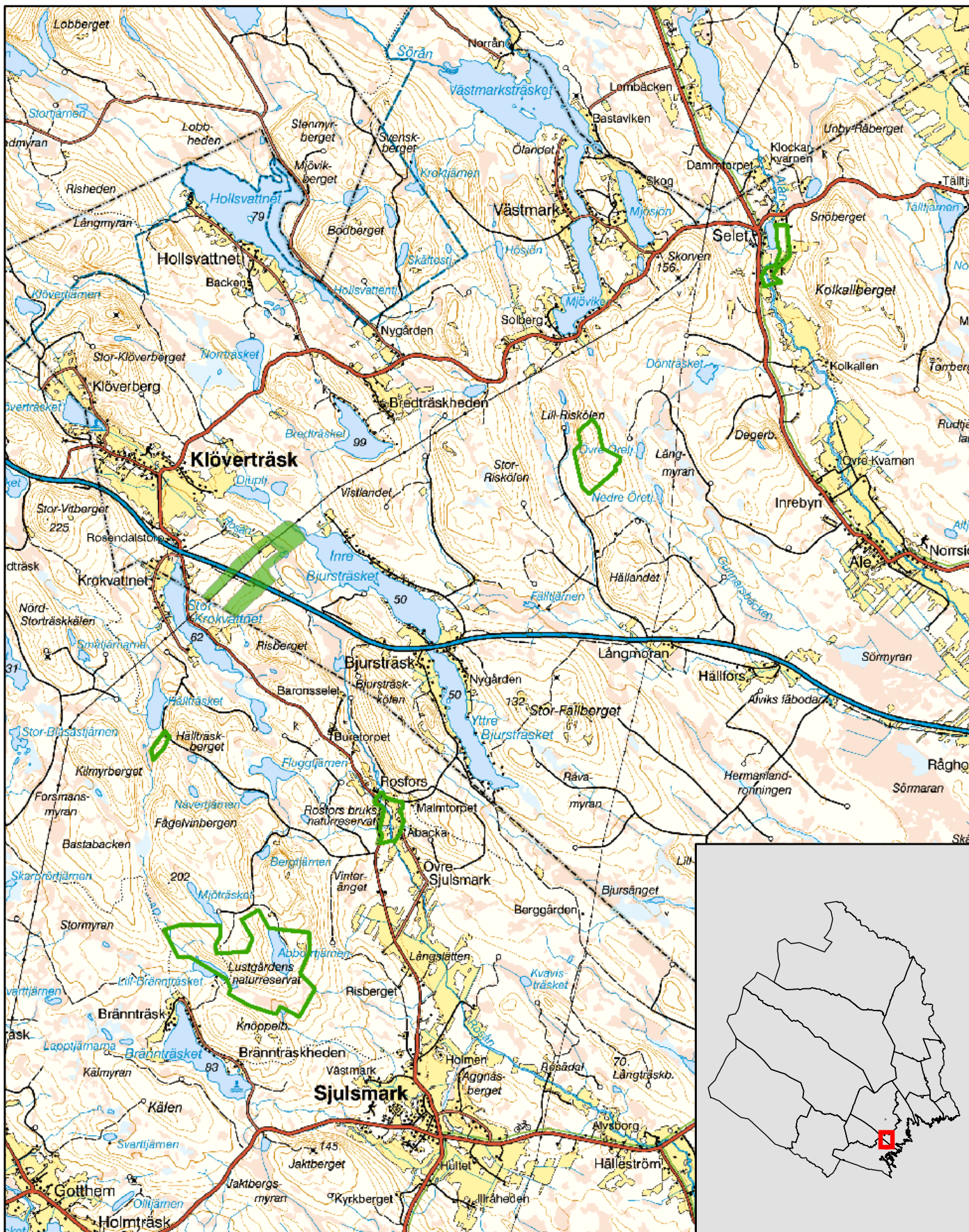


Naturreseptatet Klöverträskbacken

Luleå kommun

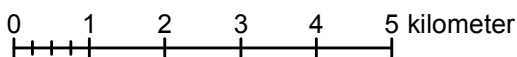
Skala 1:100 000

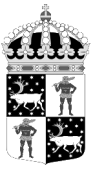
Länstyrelsen
Norrbotten



© Länstyrelsen Norrbotten och © Lantmäteriet

- Klöverträskbacken
- Andra naturreseptatet





Länsstyrelsen
Norrbotten

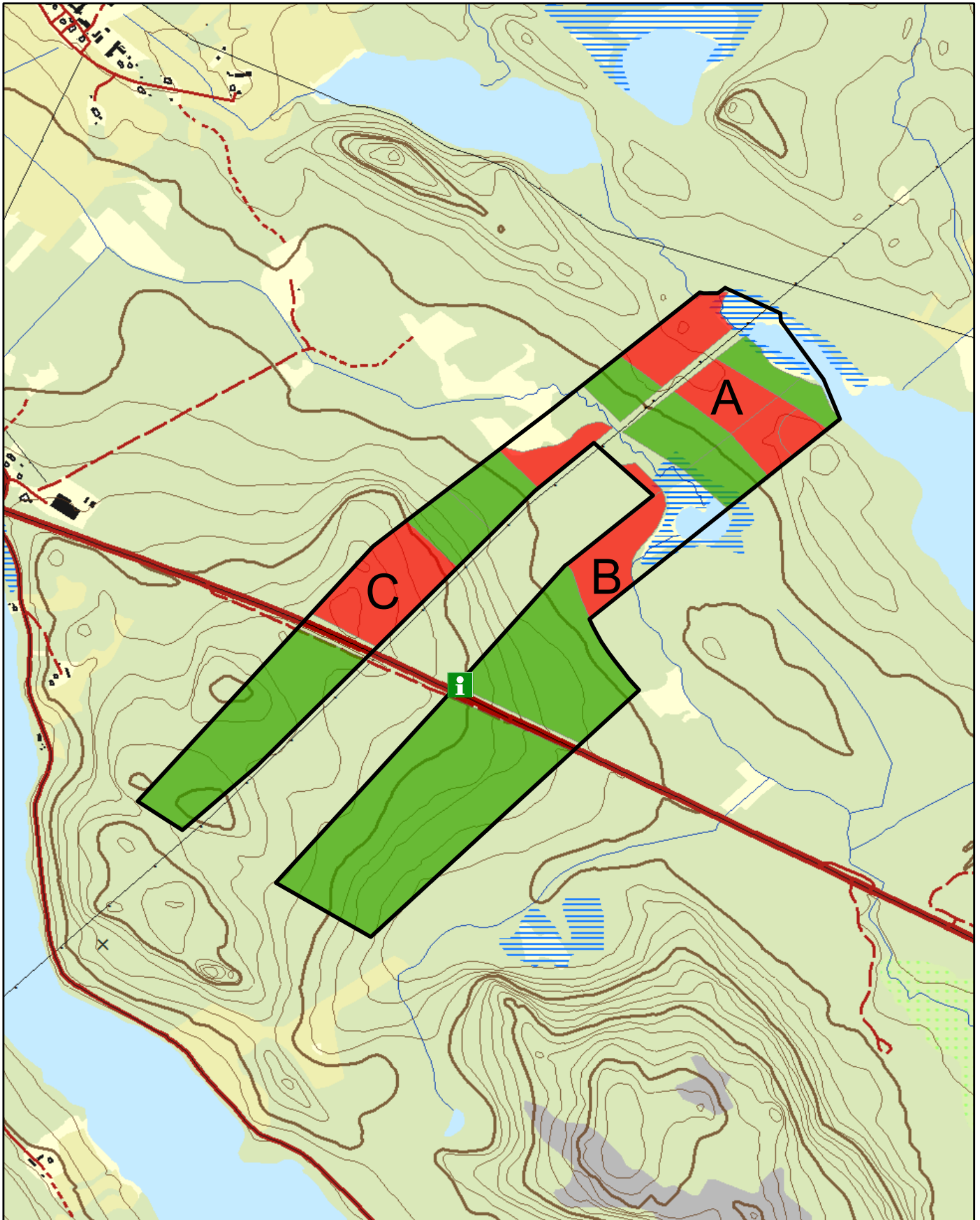
511-3705-14

NR2043967

Bilaga B

Naturreseptatet Klöverträskbacken Information, parkering, naturvärdesklassning och skötselområden

Skala 1:15 000



© Länsstyrelsen i Norrbotten och © Lantmäteriet

- Gräns för naturreseptatet
- Utvecklingsmark
- Värdekäma

