

Bildande av naturreservatet Mosterberget i Luleå kommun

Beslut

Med stöd av 7 kap 4 § miljöbalken (1998:808), MB, beslutar Länstyrelsen att det område som utmärkts på bifogad karta, bilaga 1, ska utgöra naturreservatet Mosterberget.

I enlighet med 3 § förordningen om områdesskydd enligt miljöbalken m.m. (1998:1252) fastställer Länstyrelsen bifogad skötselplan (bilaga 4).

För att uppnå och tillgodose syftet med reservatet beslutar Länstyrelsen med stöd av 7 kap 5, 6 och 30 §§ MB samt 22 § förordningen om områdesskydd enligt miljöbalken m.m. att nedan angivna föreskrifter ska gälla i reservatet.

Syfte

Syftet med reservatet är att bevara områdets värdefulla naturmiljö med dess opåverkade karaktär och biologiska mångfald. Skogar, våtmarker och andra ingående ekosystem ska ges förutsättningar att utvecklas naturligt. Inom ramen för ovanstående är reservatets syfte också att ge möjlighet till naturupplevelser och friluftsliv.

Syftet ska nås genom att:

- Inget skogsbruk bedrivs i området.
- Exploateringar och annan verksamhet som kan skada naturmiljön i området förhindras.
- Området lämnas för fri utveckling.
- Främmande arter som bedöms utgöra ett hot mot ekosystemen i naturreservatet ska inte förekomma.
- Naturliga störningar som till exempel stormfällningar tillåts ha ett naturligt förlopp. Bränder kan dock släckas vid behov.

Datum
2016-06-20

Diarienummer
511-8103-11

NVR ID
2044381

- Fällning av träd med diameter större än 10 cm undviks vid alla typer av åtgärder, förutom vid avveckling av främmande trädslag.
- Alla åtgärder i reservatet planeras så att körskador och annan påverkan på markskiktet undviks.

Uppgifter om naturreservatet

| | |
|------------------------|--|
| Naturreservatets namn: | Mosterberget |
| Kommun: | Luleå |
| Lägesbeskrivning: | ca 10 km NO om Niemisel |
| Area: | 71 ha |
| Fastigheter och ägare: | Hovlös 6:1 (del av), Staten genom Naturvårdsverket |
| Sameby: | Gällivare |
| Förvaltare: | Länsstyrelsen |

Reservatsföreskrifter

A. Föreskrifter enligt 7 kap 5 § MB om inskränkningar i rätten att använda mark- och vattenområden inom reservatet.

Utöver vad som annars gäller enligt lag är det förbjudet att:

1. Bedriva skogsbruk, fälla eller på annat sätt skada levande träd och buskar. Skada eller flytta liggande eller stående döda träd och buskar.
2. På annat sätt än vad som anges under punkt 1 skada eller förändra mark eller vegetation på land t.ex. genom att borra, spränga, anordna upplag, gräva, schakta, eller dumpa.
3. Uppföra eller utöka byggnad eller annan anläggning som till exempel mast eller vindkraftverk. Se dock punkt A 11 angående uppförande av älgstorn.
4. Anlägga väg eller led.
5. Anlägga ledning i luft eller mark.
6. Plantera in växt- eller djurart.
7. Släppa ut eller sprida avloppsvatten, gifter, biologiska eller kemiska bekämpningsmedel, vådliga ämnen, kalk eller växtnäringssämnen.
8. Framföra motordrivna fordon.
9. Sätta upp tavla, plakat, skylt, göra inskrift eller andra markeringar i naturen.

Vidare är det utan Länsstyrelsens tillstånd förbjudet att:

10. Förändra befintlig byggnad eller anläggning.
11. Uppföra älgstorn.

Undantag från reservatsföreskrifterna i punkt A:

1. Föreskrifterna ska inte utgöra hinder för förvaltaren att utföra de åtgärder för reservatets vård och skötsel som krävs för att tillgodose syftet med reservatet och som anges i föreskrifter med stöd av 7 kap. 6 § MB i detta beslut.
2. Ovanstående föreskrifter ska inte heller utgöra hinder för underhåll av befintliga byggnader, vägar eller andra anläggningar. Innan större underhållsåtgärder ska samråd ske med Länstyrelsen enligt 12 kap 6§ MB. Exempel på sådana åtgärder är byte av vägtrummor och rensning av vägdiken.
3. Utan hinder av ovanstående föreskrifter får renskötsel utövas i enlighet med rennäringslagen (1971:437). Före anordnandet av fasta anläggningar ska samråd ske med Länstyrelsen enligt 12 kap 6 § MB, enligt vad som framgår av förordningen (1998:904) om anmälan för samråd.
4. Vid uttransport av fälld älg eller björn får terrängskoter, t ex fyrhjuling, användas. Vid körning ska i första hand befintliga stigar och leder användas och särskild försiktighet ska iaktas för att undvika skador på mark och vegetation.
5. Snöskoteråkning är tillåten i reservatet på väl snötäckt mark. Vid körning ska i första hand befintliga stigar och leder användas och särskild försiktighet ska iaktas för att undvika skador på mark och vegetation.

B. Föreskrifter enligt 7 kap 6 § MB om skyldighet att tåla visst intrång

Ägare och innehavare av särskild rätt till fastigheterna förpliktas att tåla att följande åtgärder kan komma att genomföras för att tillgodose syftet med naturreservatet.

1. Utmärkning av reservatet.
2. Uppsättning och underhåll av informationstavla.
3. Utförande av återställningsåtgärder i skogsmark, exempelvis ringbarkning, stängsling och/eller röjning av ungskog.
4. Borttagande av främmande arter, exempelvis Pinus contorta.
5. Genomförande av undersökningar av flora och fauna samt av mark- och vattenförhållanden, inklusive uppföljning av bevarandemål.

C. Ordningsföreskrifter enligt 7 kap 30 § MB

Utöver vad som annars gäller är det för allmänheten förbjudet att:

1. Fälla eller på annat sätt skada levande eller döda träd och buskar.
2. Plocka eller skada vedsvampar, mossor eller lavar.
3. Skada vegetationen i övrigt genom att t ex gräva upp växter.
4. Fånga, skada eller döda ryggradsdjur. Ta ägg eller störa djurlivet genom att exempelvis klättra i boträd eller medvetet uppehålla sig i närheten av fågelbo, lya eller gryt.
5. Samla in ryggradslösa djur.

Datum
2016-06-20

Diarienummer
511-8103-11

NVR ID
2044381

6. Förstöra eller skada berg, jord eller sten på land eller i vatten genom att t ex borra, hacka, spränga, rista, gräva eller måla.
7. Skräpa ner.
8. Göra upp en eld som är större än ca 0,5 meter i diameter. Vid eldning ska stor aktsamhet visas och det är endast tillåtet att ta löst liggande kvistar och grenar.
9. Framföra motordrivna fordon.

Undantag från reservatsföreskrifterna i punkt C:

1. Föreskrifterna ska inte utgöra hinder för förvaltaren att utföra de åtgärder för reservatets vård och skötsel som krävs för att tillgodose syftet med reservatet och som anges i föreskrifter med stöd av 7 kap. 6 § MB i detta beslut.
2. Snöskoteråkning är tillåten i reservatet på väl snötäckt mark. Vid körning ska i första hand befintliga stigar och leder användas och särskild försiktighet ska iakttagas för att undvika skador på mark och vegetation.
3. I reservatet är det utan hinder av föreskriften C4 tillåtet att jaga och fiska i enlighet med gällande lagstiftning.
4. Bär- och matsvampplockning är tillåtet i området.

Redogörelse för ärendet

Områdets höga naturvärden uppmärksammades under 1990-talet, bland annat av Naturskyddsföreningen och Luleå kommun. Länstyrelsen inventerade området 2003 i samband med en inventering av skyddsvärda statliga skogar som Länstyrelsen och Naturvårdsverket genomförde under åren 2003-2005.

I propositionen Förändrat uppdrag för Sveaskog AB (2009/10:169) beslutade regeringen att 100 000 ha produktiv skogsmark skulle avstyckas från Sveaskogs markinnehav för att användas som ersättningsmark vid naturreservatsbildning. Under 2011 fördes markerna över till det nybildade bolaget Ersättningsmarker i Sverige AB (ESAB), som ägs av Naturvårdsverket.

Under 2014 skrevs det ett avtal om markbyte mellan ESAB och SCA. Mosterberget ingick bland de planerade naturreservat som genom detta avtal övergick i Naturvårdsverkets ägo.

För närvarande pågår lantmäteriförrättning i området. När förrättningen har slutförts kommer reservatet att utgöra en egen fastighet.

Beslutet har föregåtts av samråd med Naturvårdsverket och Luleå kommun. Naturvårdsverket tillstyrker förslaget men anser att B-föreskrifterna bör preciseras i en kartbilaga samt att föreskriften B3 saknar stöd i det föreslagna syftet och bör utgå. Länstyrelsen bedömer att det i dagsläget inte är möjligt att i detalj redovisa var i området eventuella skötselåtgärder kan komma att vidtas. Luleå kommun tillstyrker förslaget eftersom det också ligger i linje med kommunens övergripande naturvårdsambitioner att området får ett långsiktigt skydd som naturreservat. Kommunen har dock synpunkter och förslag till ändringar i beslut och skötselplan. Länstyrelsen har i viss mån beaktat kommunens synpunkter.

Gällivare skogssameby har förelagts att yttra sig men har inga synpunkter på förslaget.

Försvarsmakten, Sveriges Geologiska Undersökning (SGU) och Skogsstyrelsen (SkS) har getts tillfälle att yttra sig över förslaget. De har ingen erinran.

Skälen för Länsstyrelsens beslut

Prioriterade bevarandevärden

Naturreservatet hyser brandpräglad talldominerad naturskog med grova tallöverståndare och inslag av björk uppe på topparna. I svackan mellan topparna växer grandominerad skog med ett större inslag av lövträd. Bitvis finns det gott om död ved, främst i form av torrakor och granlågor.

Beskrivning av området

Area: 71 ha
Naturtyper: Skogsmark ca 70 ha, varav produktiv skog ca 52 ha
Myr ca 1 ha

Mosterberget är ett kalottberg vars högsta punkt ligger cirka 235 meter över havet. Berget består av två deltoppar med en fuktigare svacka mellan. Havets omdanande processer har bildat hållmarker, strandvallar och klapperstensfält på bergets sidor. Det är inte ovanligt att höra tjädern spela uppe på kalotten på våarna.

På topparna växer en urskogsartad huvudsakligen talldominerad flerskiktad skog med grova överståndare samt inslag av björk. Här finns tydliga spår av skogsbränder i form av kolade stubbar och brandljud i björk är vanligt förekommande. Den senaste branden skedde någon gång på mitten av 1800-talet. I svackan mellan topparna är marken fuktigare och branden var mindre intensiv. Här är skogen mer grandominerad med större inslag av asp och sälg. Det finns gott om lågor och många av de gamla granarna är draperade med hänslav.

På kransen av berget växer på västra sidan en urskogsartad hållmarkstallskog med riklig tillgång på död ved, främst i form av torrakor. Dessutom finns gott om gamla, relativt klensenvuxna tallar med brandljud. Ett par tallar med åtminstone fyra brandljud noterades. I den här delen är spåren efter skogsbruk i stort sett obefintliga. På södra och östra sidan finns hållmarker med hållmarkstallskog omgivna av en mer produktiv tallnaturskog med spridda överståndare av både tall och björk.

Norr om de båda topparna finns ytterligare en topp som är betydligt lägre och mindre markant. Denna topp ligger helt nedanför högsta kustlinjen. Här dominerar tallskog med ett relativt stort inslag av björk. Den här delen av området är den med tydligast påverkan av skogsbruk.



Lännsstyrelsens bedömning och motivering

Naturreservatet är ett av flera värdefulla skogsområden och skogsreservat som ligger som ett kluster runt byn Niemisel vid Råneälven. Det urskogsartade kalottberget med stor tillgång på död ved utgör från naturvårdssynpunkt ett mycket värdefull område. Skogsavverkning eller annan exploatering skulle innebära att områdets naturvärden förstörs. Med anledning av detta har frågan om bildande av ett naturreservat aktualiserats.

Beslutet följer gällande riktlinjer för prioritering av naturreservatsskydd och Sveriges internationella åtaganden om skydd av den biologiska mångfalden, samt Sveriges miljökvalitetsmål. Beslutet ger därmed ett värdefullt bidrag till uppfyllandet av flera miljökvalitetsmål, bland annat *Levande skogar* och *Ett rikt växt- och djurliv*.

Lännsstyrelsen bedömer att ett naturreservat i det aktuella området är förenligt med kommunens översiktsplan och med hushållningsbestämmelserna i 3 och 4 kap. MB.

I enlighet med 7 kap 25 § MB ska det finnas en rimlig balans mellan de värden som ska skyddas och de inskränkningar som beslutet innebär för den enskildes markanvändning. Därför ska det alltid göras en intresseprövning mellan allmänna och enskilda intressen. Lännsstyrelsen bedömer att den avgränsning av naturreservatet och de inskränkningar som har gjorts är nödvändiga samt att de inte går längre än vad som behövs för att tillgodose reservatets syfte.

Enligt förordningen (2007:1244) om konsekvensutredning vid regelgivning ska en myndighet innan beslut om föreskrifter så tidigt som möjligt utreda föreskrifternas kostnadsmässiga och övriga konsekvenser. Enligt samma förordning får myndigheten göra ett undantag från regeln om den bedömer att det saknas skäl att genomföra en konsekvensutredning. De föreslagna ordningsföreskrifterna tydliggör allemansrätten men begränsar den inte. Lännsstyrelsen bedömer att föreskrifterna behövs för att tillgodose syftet med naturreservatet. Konsekvenserna av föreskrifterna bedöms vara så små att en särskild konsekvensutredning enligt nämnda förordning inte behöver upprättas.



Länsstyrelsen
Norrbotten

BESLUT

7 (7)

Datum
2016-06-20

Diarienummer
511-8103-11

NVR ID
2044381

Hur man överklagar

Detta beslut kan överklagas hos regeringen (Miljö- och energidepartementet) enligt bilaga 3.

Beslutets ikraftträdande

Beslutet gäller från den dag det vunnit laga kraft, utom vad gäller föreskrifter med stöd av 7 kap. 30 § miljöbalken, vilka gäller omedelbart.

De som deltagit i Länsstyrelsens beslut

I detta ärende har beslut tagits av landshövding Sven-Erik Österberg efter föredragning av naturvårdshandläggare Emilia Vesterberg. I den slutliga handläggningen av ärendet deltog även chefen för naturvårdsenheten Per-Anders Jonsson samt jurist Simon Bergdahl.

Sven-Erik Österberg

Emilia Vesterberg

Bilagor:

1. Karta över reservatet
2. Översiktskarta
3. Hur man överklagar
4. Skötselplan

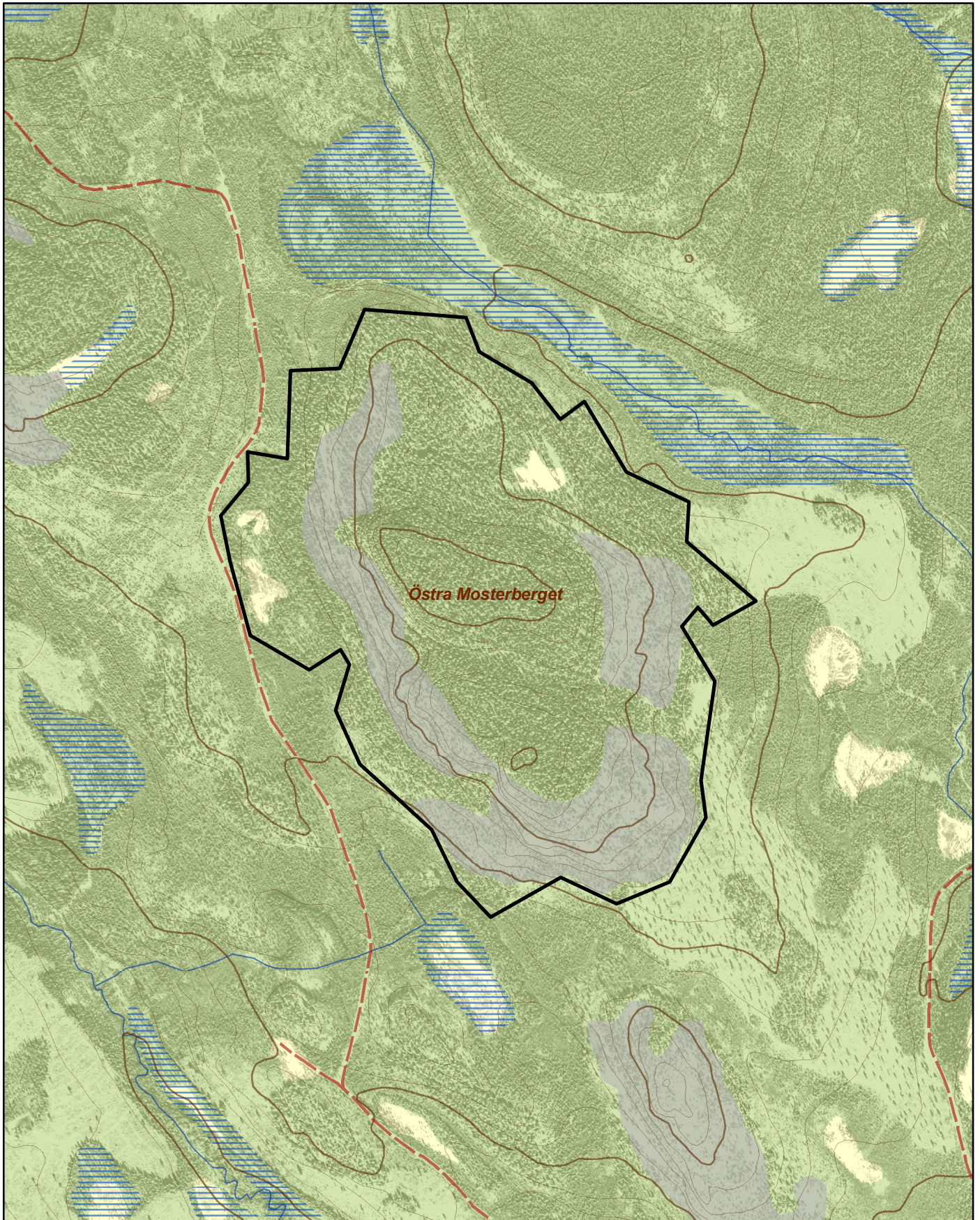


Naturreseptatet Mosterberget


Area 71 ha

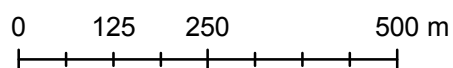
Skala 1:10 000

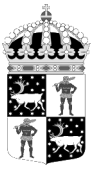
Länsstyrelsen
Norrbotten



© Länsstyrelsen i Norrbotten och © Lantmäteriet

 Gräns för naturreseptatet





Naturreseptat Mosterberget

Luleå kommun

Skala 1:100 000

Länsstyrelsen
Norrbotten

© Länsstyrelsen Norrbotten och © Lantmäteriet

 Naturreservatet Mosterberget

0 1 2 3 4 5 km



Skötselplan för naturreservatet Mosterberget

Denna skötselplan är en bilaga till Länsstyrelsens beslut 2016-06-20 om bildande av naturreservatet Mosterberget.

Innehållsförteckning

| | |
|--|---|
| 1. Allmänt | 1 |
| 2. Natur | 1 |
| 2.1 Främmande arter | 1 |
| 2.2 Skog | 2 |
| 2.2.1 Naturvårdsbränning | 2 |
| 2.2.2 Hantering av spontana bränder | 2 |
| 2.3 Våtmarker..... | 2 |
| 3. Friluftsliv och information | 3 |
| 4. Gränser..... | 3 |
| 5. Tillfartsvägar..... | 4 |
| 6. Sammanfattning av skötselåtgärder | 4 |

Bilagor

A. Översiktskarta

1. Allmänt

Denna skötselplan anger riktlinjerna och målen för skötseln av **naturreservatet Mosterberget**. Vid planering och utförande av skötselåtgärder ska syftet med naturreservatet och reservatsföreskrifterna vara styrande. Andra aktuella regelverk och riktlinjer ska också beaktas.

2. Natur

2.1 Främmande arter

En målsättning inom skyddade områden är att främmande arter som utgör ett hot mot ekosystemen i naturreservaten inte ska finnas. *Pinus contorta* är ett exempel på en art som ska tas bort ifall den upptäcks i reservatet.

Bevarandemål

- Främmande arter som bedöms utgöra ett hot mot ekosystemen i naturreservatet ska inte förekomma.

Skötselåtgärder

- Om en främmande art upptäcks inom reservatet ska hotet utvärderas och lämpliga åtgärder vidtas.

2.2 Skog

- **Motsvarar naturtypen 9010 Taiga och 9740 Skogsbevuxen myr**

Området präglas av flerskiktad naturskog vilken domineras av tall på bergstopparna och av gran i svackan mellan topparna. Tallskogarna är brandpräglade och det finns gott om spår av detta i form av brandljud. Det finns gott om död ved i form av torrakor och granlågor. Överlag finns det få spår av skogsbruk i naturreservatet.

Bevarandemål

- Arealen värdekärna får inte minska.
- Naturvärden ska bevaras och växt- och djurlivet ska tillåtas utvecklas fritt. Förändringar i naturtillståndet ska endast ske genom naturlig succession och naturliga processer.

Skötselåtgärder

- Inga aktiva skötselåtgärder

2.2.1 Naturvårdsbränning

Området är sedan tidigare brandpräglade vilka de många brandljuden visar. Områdets lämplighet för naturvårdsbränning avgörs av naturreservatsförvaltningens bränningsledare.

2.2.2 Hantering av spontana bränder

Bränder som uppstår i reservatet ska släckas. Vid släckningsarbete ska så skonsamma metoder som möjligt användas och befintliga begränsningslinjer så som vägar, vattendrag och rågångar nyttjas i första hand. Fysiska ingrepp som fällning av träd eller anläggande av mineralgator bör undvikas.

2.3 Våtmarker

- **Ingående naturtyper: 7140 Öppna mossar och kärr**

Länsstyrelsen har inte genomfört någon riktad naturvärdesinventering av reservatets våtmarker. Vi har ingen kännedom om att de ska vara påverkade av någon form av

markavvattning, dämning eller annan yttre påverkan som kan ha en negativ effekt på naturvärdena.

Bevarandemål

- Naturlig hydrologi ska bevaras och växt- och djurlivet skall tillåtas utvecklas fritt. Förändringar i naturtillståndet ska endast ske genom naturlig succession och naturliga processer.

Skötselåtgärder

- Inga aktiva skötselåtgärder.

3. Friluftsliv och information

Inom området finns varken uppmärkta stigar, eldstäder eller andra iordningsställda anläggningar för rörligt friluftsliv. Länsstyrelsen bedömer att det inte heller finns behov av några anläggningar i dagsläget.

Det ligger ett kluster av blivande naturreservat norr om Niemisel och det vore lämpligt att se över om det kan göras en informationsplats för alla dessa reservat i till exempel byn så att information om områdena blir mer tillgängliga. Vid naturreservatet bör det då finnas en mindre träskylt med reservatets namn.

Skötselmål

- Markslitage från besökare får inte bli så stort att det påverkar områdets natur- eller upplevelsevärden negativt.
- En informationsskylt ska finnas.
- Aktuell information om reservatet ska finnas på Länsstyrelsens hemsida.

Skötselåtgärder

- Anläggningsgraden ska med jämna mellanrum utvärderas och anpassas till de behov som finns.
- Ta fram förslag på lämplig plats för informationsskylt och placera ut den.
- Löpande kontroller av att skyltar är aktuella och läsbara.

4. Gränser

Naturreservatets gränser ska markeras enligt Naturvårdsverkets anvisningar och snarast efter att naturreservatet har beslutats.

Skötselmål

- Reservatets gränser skall vara tydligt markerade enligt Naturvårdsverkets anvisningar.

Skötselåtgärder

- Kontroll av gränsmarkeringarna och rågångar ska göras löpande.
- Vid behov röjs rågångar och otydliga markeringar åtgärdas.

5. Tillfartsvägar

Lämpligaste tillfartsvägen till reservatet från allmän väg är söderifrån, via skogsbilväg från Fredrikafors nordost om Niemisel (bilaga A).

Naturvårdsverket har tecknat ett löpande avtal med väghållaren SCA som reglerar Länsstyrelsens och allmänhetens tillgång till reservatet. SCA ansvarar för att vägen underhålls till den standard som är normalt förekommande för skogsbilvägar. Avtalets miniminivå är att vägen ska vara framkomliga med personbil under barmarksperioden.

Skötselmål

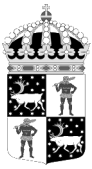
- Tillfartsvägen till reservatet ska vara i sådant skick att den kan trafikeras med personbil under barmarksperioden.
- Länsstyrelsen ska ha kännedom om vägens skick för att kunna anpassa information och eventuellt vidta åtgärder.

Skötselåtgärder

- Vägens status kontrolleras löpande.

6. Sammanfattning av skötselåtgärder

| Avsnitt | Vad | När |
|------------|--|-------------|
| | Översyn och eventuell revidering av skötselplan | Senast 2026 |
| 2.1 | Främmande arter | |
| | Avveckling av främmande trädslag. | Vid behov |
| 3 | Friluftsliv och information | |
| | Anläggningsgraden utvärderas, bland annat med avseende på besökstryck och slitage. | Löpande |
| | Informationsskylt om reservatet tas fram och monteras upp. | Snarast |
| | Kontrollera att skyltar innehåller aktuell information och är läsbara. | Löpande |
| | Aktuell information om reservatet ska finnas på Länsstyrelsens hemsida. | Snarast |
| 4 | Gränser | |
| | Kontrollera att gränsmarkeringarna är tydliga. | Löpande |



Naturreseptat Mosterberget

Luleå kommun

Skala 1:100 000

Länsstyrelsen
Norrbotten

© Länsstyrelsen Norrbotten och © Lantmäteriet

 Naturreservatet Mosterberget

0 1 2 3 4 5 km

