

Bildande av naturreservatet Kilberget i Boden kommun och Luleå kommun

Beslut

Med stöd av 7 kap 4 § miljöbalken (1998:808), MB, beslutar Länsstyrelsen att det område som utmärkts på bifogad karta, bilaga 1, ska utgöra naturreservatet Kilberget.

I enlighet med 3 § förordningen om områdesskydd enligt miljöbalken m.m. (1998:1252) fastställer Länsstyrelsen bifogad skötselplan (bilaga 4).

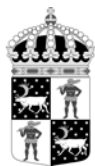
För att uppnå och tillgodose syftet med reservatet beslutar Länsstyrelsen med stöd av 7 kap 5, 6 och 30 §§ MB samt 22 § förordningen om områdesskydd enligt miljöbalken m.m. att nedan angivna föreskrifter ska gälla i reservatet.

Syfte

Syftet med reservatet är att bevara områdets värdefulla naturmiljö med dess opåverkade karaktär och biologiska mångfald. Skogar, våtmarker, sjöar, vattendrag och andra ingående ekosystem ska ges förutsättningar att utvecklas naturligt. Inom ramen för ovanstående är reservatets syfte också att ge möjlighet till naturupplevelser och friluftsliv.

Syftet ska nås genom att:

- Inget skogsbruk bedrivs i området.
- Exploateringar och annan verksamhet som kan skada naturmiljön i området förhindras.
- Området lämnas för fri utveckling.
- Främmande arter som bedöms utgöra ett hot mot ekosystemen i reservatet tas bort.



- Naturliga störningar till exempel stormfällningar tillåts ha ett naturligt förlopp. Bränder kan dock släckas vid behov.
- Fällning av träd med diameter större än 10 cm undviks vid alla typer av åtgärder, förutom vid avveckling av främmande trädslag.
- Alla åtgärder i reservatet planeras så att körskador och annan påverkan på markskiktet undviks.

Uppgifter om naturreservatet

Naturreservatets namn:	Kilberget
Kommun:	Boden och Luleå
Lägesbeskrivning:	9 km norr om Niemisel
Area:	91 ha
Fastigheter och ägare:	Forsträskhed 1:58 (del av), Naturvårdsverket Hovlö 6:1 (del av), Naturvårdsverket Forsträsk 1:5, Privat
Natura 2000:	Del av SE0820431 Råneälven
Sameby:	Gällivare skogssameby
Förvaltare:	Länstyrelsen

Reservatsföreskrifter

A. Föreskrifter enligt 7 kap 5 § MB om inskränkningar i rätten att använda mark- och vattenområden inom reservatet.

Utöver vad som annars gäller enligt lag är det förbjudet att:

1. Bedriva skogsbruk, fälla eller på annat sätt skada levande träd och buskar. Skada eller flytta liggande eller stående döda träd och buskar.
2. På annat sätt än vad som anges under punkt 1 skada eller förändra mark eller vegetation på land eller i vatten, t.ex. genom att borra, spränga, anordna upplag, gräva, schakta eller dumpa.
3. Uppföra eller utöka byggnad eller annan anläggning som till exempel mast eller vindkraftverk. Se dock punkt A 11 angående uppförande av älgtoarn.
4. Anlägga väg eller led.
5. Anlägga ledning i luft, mark eller vatten.
6. Bedriva vattenverksamhet, t ex genom vattenreglering, muddring, avledande av vatten eller anläggande av vandringshinder.

Datum
2016-06-20

Diarienummer
511-9019-11

NVR ID
2042995

7. Plantera in växt- eller djurart.
8. Släppa ut eller sprida avloppsvatten, gifter, biologiska eller kemiska bekämpningsmedel, vådliga ämnen, kalk eller växtnärsämnen.
9. Framföra motordrivna fordon.

Vidare är det utan Länsstyrelsens tillstånd förbjudet att:

10. Förändra befintlig byggnad eller anläggning.
11. Uppföra älg torn.

Undantag från reservatsföreskrifterna i punkt A:

1. Föreskrifterna ska inte utgöra hinder för förvaltaren att utföra de åtgärder för reservatets vård och skötsel som krävs för att tillgodose syftet med reservatet och som anges i föreskrifter med stöd av 7 kap. 6 § MB i detta beslut.
2. Ovanstående föreskrifter ska inte heller utgöra hinder för underhåll av befintliga byggnader eller andra anläggningar. Innan större underhållsåtgärder ska samråd ske med Länsstyrelsen enligt 12 kap 6§ MB. Exempel på sådana åtgärder är byte av vägtrummor och rensning av vägdiken.
3. Utan hinder av ovanstående föreskrifter får renskötsel utövas i enlighet med rennäringslagen (1971:437). Före anordnandet av fasta anläggningar ska samråd ske med Länsstyrelsen enligt 12 kap 6 § MB, enligt vad som framgår av förordningen (1998:904) om anmälan för samråd.
4. Vid uttransport av fälld älg eller björn får terrängskoter, t ex fyrhjuling, användas. Vid körning ska i första hand befintliga stigar och leder användas och särskild försiktighet ska iaktas för att undvika skador på mark och vegetation.
5. Snöskoteråkning är tillåten i reservatet på väl snötäckt mark. Vid körning ska i första hand befintliga stigar och leder användas och särskild försiktighet ska iaktas för att undvika skador på mark och vegetation.

B. Föreskrifter enligt 7 kap 6 § MB om skyldighet att tåla visst intrång

Ägare och innehavare av särskild rätt till fastigheterna förpliktas att tåla att följande åtgärder kan komma att genomföras för att tillgodose syftet med naturreservatet.

1. Utmärkning av reservatet.
2. Uppsättning och underhåll av informationstavla.
3. Borttagande av främmande arter, exempelvis Pinus contorta.
4. Genomförande av undersökningar av flora och fauna samt av mark- och vattenförhållanden, inklusive uppföljning av bevarandemål.

C. Ordningsföreskrifter enligt 7 kap 30 § MB

Utöver vad som annars gäller är det för allmänheten förbjudet att:

1. Fälla eller på annat sätt skada levande eller döda träd och buskar.
2. Plocka eller skada vedsvampar, mossor eller lavar.
3. Skada vegetationen i övrigt genom att t ex gräva upp växter.
4. Fånga, skada eller döda ryggradsdjur. Ta ägg eller störa djurlivet genom att exempelvis klättra i boträd eller medvetet uppehålla sig i närheten av fågelbo, lya eller gryt.
5. Samla in ryggradslösa djur.
6. Förstöra eller skada berg, jord eller sten på land eller i vatten genom att t ex borra, hacka, spränga, rista, gräva eller måla.
7. Skräpa ner.
8. Anlägga en eldstad i form av en stenring. Det är inte heller tillåtet att göra upp en eld som är större än ca 0,5 meter i diameter. Vid eldning ska egen medhavd ved användas.
9. Framföra motordrivna fordon.

Undantag från reservatsföreskrifterna i punkt C:

1. Föreskrifterna ska inte utgöra hinder för förvaltaren att utföra de åtgärder för reservatets vård och skötsel som krävs för att tillgodose syftet med reservatet och som anges i föreskrifter med stöd av 7 kap. 6 § MB i detta beslut.
2. Snöskoteråkning är tillåten i reservatet på väl snötäckt mark. Vid körning ska i första hand befintliga stigar och leder användas och särskild försiktighet ska iakttas för att undvika skador på mark och vegetation.
3. I reservatet är det utan hinder av föreskriften C4 tillåtet att jaga och fiska i enlighet med gällande lagstiftning.
4. Bär- och matsvampplockning är tillåtet i området.

Redogörelse för ärendet

De höga naturvärdena inom naturreservatet Kilberget uppmärksammades i samband med en inventering av skyddsvärda skogar som Länsstyrelsen och Naturvårdsverket genomförde under åren 2003-2004. Kompletterande inventeringar gjordes under 2008 och 2009. Kontinuerliga samråd har sedan dess skett med den största markägaren SCA.

I propositionen Förändrat uppdrag för Sveaskog AB (2009/10:169) beslutade regeringen att 100 000 ha produktiv skogsmark skulle avstyckas från Sveaskogs markinnehav för att användas som ersättningsmark vid naturreservatsbildning.

Våren 2014 skrevs avtal om ett markbyte mellan Naturvårdsverket och SCA. Kilberget ingick bland de planerade naturreservat som fanns med i detta byte och som genom avtalet övergick i Naturvårdsverkets ägo.

Datum
2016-06-20

Diarienummer
511-9019-11

NVR ID
2042995

Under 2012 skrevs en överenskommelse om intrångsavtal med markägaren för den del av den privatägda fastigheten som ingår i reservatet.

För närvarande pågår lantmäteriförrättning i området. När förrättningen har slutförts kommer de delar som köpts av SCA att utgöra egna fastigheter.

Beslutet har föregåtts av samråd med Naturvårdsverket, Boden och Luleå kommun. Naturvårdsverket tillstyrker förslaget men anser att B-föreskrifterna bör preciseras i en kartbilaga. Länstyrelsen bedömer att det i dagsläget inte är möjligt att i detalj redovisa var i området eventuella skötselåtgärder kan komma att vidtas. Luleå kommun tillstyrker förslaget men har synpunkter och förslag till ändringar i beslutet vilka Länstyrelsen i viss mån beaktat. Boden kommun har svarat men har inga synpunkter på förslaget.

Ärendet har även remitterats till Försvarmakten, Sveriges Geologiska Undersökning (SGU) och Skogsstyrelsen (SkS). SGU har yttrat sig om att innehavare av undersökningstillstånd som finns inom det planerade naturreservatet ska remitteras. Försvarmakten och Skogsstyrelsen har inga synpunkter på förslaget.

Boliden Mineral AB innehar undersökningstillstånd enligt minerallagen som berör det planerade reservatet och har därför förelagts att yttra sig om förslaget. Bolaget avstyrker den föreslagna reservatsbildningen.

Länstyrelsen konstaterar att naturreservatet endast berör en mindre del av undersökningstillståndet. Om bolaget anser att prospekteringsarbeten ändå måste genomföras inom reservatet är det möjligt att ansöka om dispens för detta hos Länstyrelsen. Villkoren för undersökningarna kan då styras på ett ändamålsenligt sätt genom myndighetens dispenshantering.

Gällivare skogssameby har förelagt att yttra sig över förslaget. De har svarat men har ingen erinran.

Skälen för Länstyrelsens beslut

Prioriterade bevarandevärden

Reservatet innehåller brandpräglade lövrika barrblandskogar med en tydligt urskogsartad karaktär. Skogarna är till stora delar högproduktiv och uppfyller kraven för högbonitetsskog enligt skogsstrategin för formellt skydd av skog. Området uppvisar stor variation både vad gäller topografi, markförhållanden och skogsstruktur.

Beskrivning av området

Area:	91 ha
Naturtyper:	Skogsmark 82 ha, varav produktiv skog 76 ha Myr ca 5 ha Vatten ca 1 ha Övrig mark ca 3 ha

Kilberget ligger cirka nio km norr om Niemisel, på kommungränsen mellan Boden och Luleå. Området utgörs av två mindre berg, Kilberget och Bastutjärnberget, vars högsta toppar på 217 respektive 206 meter över havet precis tangerar gränsen för Högsta Kustlinjen. På Kilberget finns en liten kalott högst uppe på berget och på Bastutjärnbergets branta syd- och västsluttningar finns ett flertal lodytor och mäktiga blockfält. På håll- och blockmarkerna kan man finna den för trakten sällsynta fjällnejlikan. De två bergen är klädda med vacker, gammal hållmarkstallskog och från topparna har man en milsvid utsikt över landskapet.

I södra delen av reservatet utgörs skogen av en produktiv bränna som till stora delar har en urskogartad karaktär. Påverkansgraden är låg, även om en viss plockhuggning av brandskadad skog har skett i anslutning till den senaste branden som troligen inträffade för ungefär 130 år sedan. Skogen är högproduktiv och uppvisar stor variation både vad gäller trädslagsblandning och tillgång på död ved. I hela sluttningen förekommer allmänt till rikligt med gamla grova överståndare, det vill säga träd som överlevde den senaste branden. På många av tallöverståndarna finns brandljud, skador som träden fått i samband med branden. Flera av brandljuden är upp till sju meter höga vilket vittnar om att den senaste branden sannolikt haft ett våldsamt förlopp. Brandljud förekommer förutom i tall även allmänt i överståndare av gran och vårtbjörk.

Trädslagsblandningen varierar mycket och lövinslaget är genomgående stort. I delar av sluttningen dominerar lövträden med rik förekomst av grova aspar, vårtbjörkar och sälgar. I dessa delar är skogen naturligt mycket tät och pågående självgallring resulterar i att mängden död ved är riklig. Beståndens täta struktur samt höga produktivitet medför att mängden död ved kan förväntas öka markant de närmaste åren. På granlågor i området förekommer naturskogsarter som rosenticka, ullticka och rynkskinn. På sälgarna växer ofta rikligt med lunglav och på de grova asparna kan man finna t ex stiftgelélav och den sällsynta kärnsvampen *Caliciopsis calicioides*. Fältskiktet i sluttningen domineras av frisk ristyp som ofta övergår i lågörttyp med arter som skogsnäva, harsyra, liljekonvalj och ormbär tillsammans med en rik förekomst av kransmossa. I anslutning till källor och områden med rörligt markvatten blir inslaget av högrörter som tolt samt nord- och majbräken betydande. Del sällsynta skogsorkidén norna påträffades här vid Länstyrelsens inventering. Förutsättningarna för än mer krävande arter som till exempel skogsfru bedöms som mycket goda. I hela brännan ses dessutom färska spår efter den tretåiga hackspettens sökande efter föda. Det bedöms som sannolikt att arten även häckar i reservatet.

I sydsluttningen nedanför lodytorna på Bastutjärnberget finns mäktiga och svårforcerade blockfält som kantas av vackra gammeltallar. Här finns även tallöverståndare med dubbla brandljud, vilket betyder att träden bär spår efter två olika

Datum
2016-06-20

Diarienummer
511-9019-11

NVR ID
2042995

skogsbränder. Österut övergår skogen i en produktiv, tät stavatallskog med spridda överståndare. Pågående självgallring ger en rik tillgång på klen, senvuxen död tallved. Här förekommer även spridda grova, äldre tallågor och en del spår efter äldre tiders dimensionsavverkning. En del av Kilbergstjärnen ingår i naturreservatet. Länsstyrelsen har ingen kännedom om eventuella limniska värden men sjön avvattnas i Råneälven och ingår därför i Natura 2000.

Mellan de två bergen utgörs skogen av en bördig barrblandskog med stort inslag av grov asp och sälg. Gamla tallar med brandljud förekommer allmänt och tillgången på död ved är förhållandevis god. På sälgarna växer ofta rikligt med lunglav, medan man på asparna kan finna t ex stiftgelélav. På granlågor har bland annat den sällsynta vedsvampen ulltickeporing hittats.

I nordvästra delen av reservatet ingår en mindre del på enskild mark. Området utgörs av en brant västsluttning som i norra delen är bevuxen med en tät stavatallskog. Pågående självgallring i de mycket täta bestånden ger en kontinuerlig tillförsel och god tillgång av senvuxen klen tallved, fläckvis finns även grov gammal tallved. Området är påverkat av äldre dimensionsavverkning och förekomsten av tallöverståndare är därför lägre än i andra delar av reservatet. Längre söderut övergår skogen i en produktiv mycket lövrik bränna med rik förekomst av asp och sälg. Längre ner i sluttningen närmare sjön är skogen påverkad på senare tid, förmodligen är det fråga om vedtäkt. Uttaget är dock oregelbundet och mycket av det som avverkats ligger kvar. Åtgärden bedöms inte ha påverkat områdets naturvärden nämnvärt.

Länsstyrelsens bedömning och motivering

Kilberget domineras av lövrika, högproduktiva och brandpräglade barrblandskogar som med undantag för ett uttag av brandskadad skog som gjorts på slutet av 1800-talet tillåts att utvecklas fritt.

Sammantaget konstaterar länsstyrelsen att området hyser mycket höga bevarandevärden som väl passar in i den regionala strategin för skogsskydd. Skogsavverkning eller annan exploatering skulle innebära att områdets naturvärden förstörs. Området bör därför skyddas som naturreservat.

Beslutet följer gällande riktlinjer för prioritering av naturreservatsskydd och Sveriges internationella åtaganden om skydd av den biologiska mångfalden, samt Sveriges miljö kvalitetsmål. Beslutet ger därmed ett värdefullt bidrag till uppfyllandet av miljö kvalitetsmålen *Levande skogar* samt *Ett rikt växt- och djurliv*.

Länsstyrelsen bedömer att ett naturreservat i det aktuella området är förenligt med kommunens översiktsplan och med hushållningsbestämmelserna i 3 och 4 kap. MB.

I enlighet med 7 kap 25 § MB ska det finnas en rimlig balans mellan de värden som ska skyddas och de inskränkningar som beslutet innebär för den enskildes markanvändning. Därför ska det alltid göras en intresseprövning mellan allmänna och enskilda intressen. Länsstyrelsen bedömer att den avgränsning av naturreservatet och de inskränkningar



Länsstyrelsen
Norrbotten

BESLUT

8 (9)

Datum
2016-06-20

Diarienummer
511-9019-11

NVR ID
2042995

som har gjorts är nödvändiga samt att de inte går längre än vad som behövs för att tillgodose reservatets syfte.

Enligt förordningen (2007:1244) om konsekvensutredning vid regelgivning ska en myndighet innan den beslutar föreskrifter bland annat utreda föreskrifternas kostnadsmässiga och andra konsekvenser för allmänheten och i övrigt. Enligt samma förordning får myndigheten göra ett undantag från regeln om den bedömer att det saknas skäl att genomföra en konsekvensutredning. De föreslagna ordningsföreskrifterna tydliggör allemansrätten men begränsar den inte. Länsstyrelsen bedömer att föreskrifterna behövs för att tillgodose syftet med naturreservatet. Konsekvenserna av föreskrifterna bedöms vara så små att en särskild konsekvensutredning enligt nämnda förordning inte behöver upprättas.



Lännsstyrelsen
Norrbotten

BESLUT

9 (9)

Datum
2016-06-20

Diarienummer
511-9019-11

NVR ID
2042995

Hur man överklagar

Detta beslut kan överklagas hos regeringen (Miljö- och energidepartementet) enligt bilaga 3.

Beslutets ikraftträdande

Beslutet gäller från den dag det vunnit laga kraft, utom vad gäller föreskrifter med stöd av 7 kap. 30 § miljöbalken, vilka gäller omedelbart.

De som deltagit i Lännsstyrelsens beslut

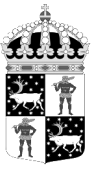
I detta ärende har beslut tagits av landshövding Sven-Erik Österberg efter föredragning av naturvårdshandläggare Emilia Vesterberg. I den slutliga handläggningen av ärendet deltog även chefen för naturvårdsenheten Per-Anders Jonsson samt jurist Simon Bergdahl.

Sven-Erik Österberg

Emilia Vesterberg

Bilagor:

1. Karta över reservatet
2. Översigtskarta
3. Hur man överklagar
4. Skötselplan

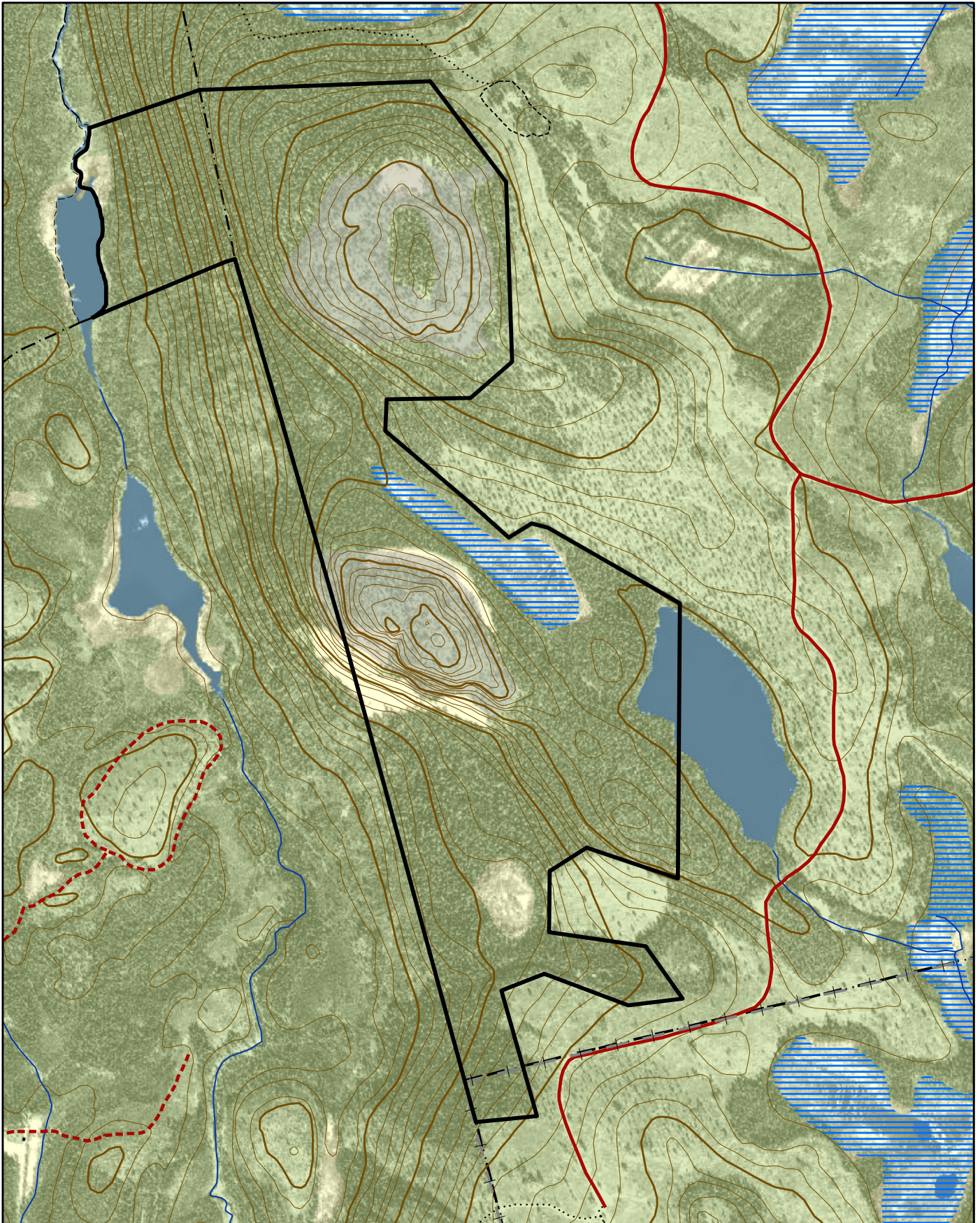


Naturreseptatet Kilberget


Area 91 ha

Skala 1:10 000

Länsstyrelsen
Norrbotten

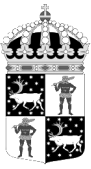


© Lantmäteriet

 Gräns för naturreseptatet

0 250 500 750 1 000 Meter

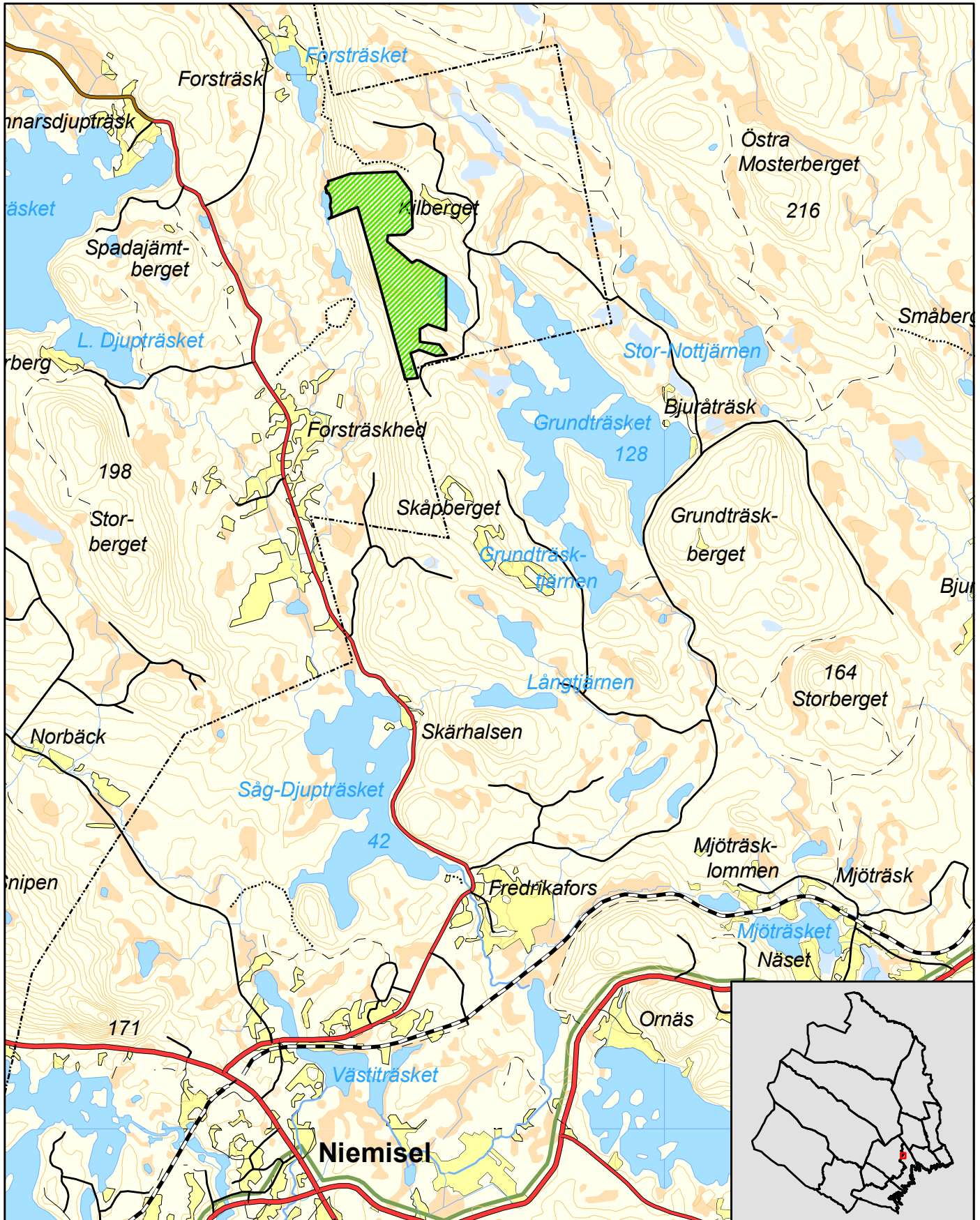





Naturreseptatet Kilberget

Bodens och Luleå kommun

Skala 1:50 000

Länsstyrelsen
Norrbotten

© Lantmäteriet

 Gräns för naturreseptatet

0 1 2 3 Kilometer





Länsstyrelsen
Norrbotten

Bilaga 3

HUR MAN ÖVERKLAGAR

Om Ni vill överklaga länsstyrelsens beslut ska Ni skriva till

Regeringen, Miljö- och energidepartementet. Ni ska skicka eller lämna in Ert överklagande till

Länsstyrelsen i Norrbottens län, 971 86 LULEÅ

För att Ert överklagande ska kunna prövas måste överklagandet ha kommit in till länsstyrelsen **inom tre veckor** från den dag Ni fick del av beslutet. Länsstyrelsen skickar därefter överklagandet till Regeringen, Miljö- och energidepartementet.

Ni ska i Ert överklagande ange

- * vilket beslut Ni överklagar (ärendets diarienummer och beslutsdag),
- * hur Ni vill att beslutet ska ändras och varför,
- * Ert namn, postadress och telefonnummer.

Ni ska underteckna Ert överklagande. Om Ni anlitar ombud kan istället ombudet underteckna överklagandet. I så fall ska fullmakt bifogas.

Om Ni behöver ytterligare upplysningar om hur man överklagar kan Ni vända Er till Länsstyrelsen i Norrbotten, telefon 010-225 50 00.

Skötselplan för naturreservatet Kilberget

Denna skötselplan är en bilaga till Länsstyrelsens beslut 2016-06-20 om bildande av naturreservatet Kilberget.

Innehållsförteckning

1. Allmänt	1
1.1 Reservatets syfte	2
1.2 Beskrivning av området	2
2. Natur	4
2.1 Främmande arter	4
2.2 Skog	4
2.2.1 Naturvårdsbränning	4
2.2.2 Hantering av spontana bränder	5
2.3 Våtmarker och sjöar	5
3. Friluftsliv och information	5
4. Gränser	6
5. Tillfartsvägar	6
6. Sammanfattning av skötselåtgärder	7

BILAGOR

- A. Översiktskarta
- B. Fastigheter och ägare

1. Allmänt

Denna skötselplan anger riktlinjerna och målen för skötseln av **naturreservatet Kilberget**. Vid planering och utförande av skötselåtgärder ska syftet med naturreservatet och reservatsföreskrifterna vara styrande. Andra aktuella regelverk och riktlinjer ska också beaktas.

I reservatet ingår en del av Kilbergstjärnen. Sjön avvattnas till Råneälven och ingår därmed i det europeiska nätverket av skyddade naturområden, Natura 2000 (SE0820431). För Natura 2000-området finns en fastställd bevarandeplan som ska beaktas vid dispensgivning eller skötselåtgärder i reservatet.

Nästan hela naturreservatet ägs av Naturvårdsverket. I nordvästra delen ingår en privat fastighet (Forsträsk 1:5), där markägaren ersatts genom inträngsättning.

Fastigheter och ägare: Forsträskhed 1:58 (del av), Naturvårdsverket
Hovlös 6:1 (del av), Naturvårdsverket
Forsträsk 1:5, Privat

1.1 Reservatets syfte

Syftet med reservatet är att bevara områdets värdefulla naturmiljö med dess opåverkade karaktär och biologiska mångfald. Skogar, våtmarker, sjöar, vattendrag och andra ingående ekosystem ska ges förutsättningar att utvecklas naturligt. Inom ramen för ovanstående är reservatets syfte också att ge möjlighet till naturupplevelser och friluftsliv.

Syftet ska nås genom att:

- Inget skogsbruk bedrivs i området.
- Exploateringar och annan verksamhet som kan skada naturmiljön i området förhindras.
- Området lämnas för fri utveckling.
- Främmande arter som bedöms utgöra ett hot mot ekosystemen i reservatet tas bort.
- Naturliga störningar till exempel stormfällningar tillåts ha ett naturligt förlopp. Bränder kan dock släckas vid behov.
- Fällning av träd med diameter större än 10 cm undviks vid alla typer av åtgärder, förutom vid avveckling av främmande trädslag.
- Alla åtgärder i reservatet planeras så att körskador och annan påverkan på markskiktet undviks.

1.2 Beskrivning av området

Area: 91 ha
Naturtyper: Skogsmark ca 82 ha, varav produktiv skog ca 76 ha
Myr ca 5 ha
Vatten ca 1 ha
Övrig mark ca 3 ha

Kilberget ligger cirka nio km norr om Niemisel, på gränsen mellan Bodens och Luleå kommuner. Området utgörs av två mindre berg, Kilberget och Bastutjärnberget, vars högsta toppar på 217 respektive 206 meter över havet precis tangerar gränsen för Högsta Kustlinjen. På Kilberget finns en liten kalott högst uppe på berget och på Bastutjärnbergets branta syd- och västsluttningar finns ett flertal lodytor och mäktiga blockfält. På håll- och blockmarkerna kan man finna den för trakten sällsynta fjällnejlika. De två bergen är klädda med vacker, gammal hållmarkstallskog och från topparna har man en milsvid utsikt över landskapet.

I södra delen av reservatet utgörs skogen av en produktiv bränna som till stora delar har en urskogartad karaktär. Påverkansgraden är låg, även om en viss plockhuggning av brandskadad skog har skett i anslutning till den senaste branden som troligen inträffade för ungefär 130 år sedan. Skogen är högproduktiv och uppvisar stor variation både vad

gäller trädslagsblandning och tillgång på död ved. I hela sluttningen förekommer allmänt till rikligt med gamla grova överståndare, det vill säga träd som överlevde den senaste branden. På många av tallöverståndarna finns brandljud, skador som träden fått i samband med branden. Flera av brandljuden är upp till sju meter höga vilket vittnar om att den senaste branden sannolikt haft ett våldsamt förlopp. Brandljud förekommer förutom i tall även allmänt i överståndare av gran och vårtbjörk.

Trädslagsblandningen varierar mycket och lövinslaget är genomgående stort. I delar av sluttningen dominerar lövträden med rik förekomst av grova aspar, vårtbjörkar och sälgar. I dessa delar är skogen naturligt mycket tät och pågående självgallring resulterar i att mängden död ved är riklig. Beståndens täta struktur samt höga produktivitet medför att mängden död ved kan förväntas öka markant de närmaste åren. På granlågor i området förekommer naturskogsarter som rosenticka, ullticka och rynkskinn. På sälgarna växer ofta rikligt med lunglav och på de grova asparna kan man finna t ex stiftgelélav och den sällsynta kärnsvampen *Caliciopsis calicioides*. Fältskiktet i sluttningen domineras av frisk ristyp som ofta övergår i lågörttyp med arter som skogsnäva, harsyra, liljekonvalj och ormbär tillsammans med en rik förekomst av kransmossa. I anslutning till källor och områden med rörligt markvatten blir inslaget av högrörter som tolt samt nord- och majbräken betydande. Förutsättningarna för mer krävande arter som t ex orkidéerna skogsfru och norna bedöms som mycket goda. I hela brännan ses dessutom färsk spår efter den tretåiga hackspettens sökande efter föda. Det bedöms som sannolikt att arten även häckar i reservatet.

I sydsluttningen nedanför lodytorna på Bastutjärnberget finns mäktiga och svårforcerade blockfält som kantas av vackra gammeltallar. Här finns även tallöverståndare med dubbla brandljud, vilket betyder att träden bär spår efter två olika skogsbränder. Österut övergår skogen i en produktiv, tät stavatallskog med spridda överståndare. Pågående självgallring ger en rik tillgång på klen, senvuxen död tallved. Här förekommer även spridda grova, äldre tallågor och en del spår efter äldre tiders dimensionsavverkning. En del av Kilbergstjärnen ingår i naturreservatet. Länsstyrelsen har ingen kännedom om eventuella limniska värden men sjön avvattnas i Råneälven och ingår därför i Natura 2000.

Mellan de två bergen utgörs skogen av en bördig barrblandskog med stort inslag av grov asp och sälg. Gamla tallar med brandljud förekommer allmänt och tillgången på död ved är förhållandevis god. På sälgarna växer ofta rikligt med lunglav, medan man på asparna kan finna t ex stiftgelélav. På granlågor har bland annat den sällsynta vedsvampen ulltickeporing hittats.

I nordvästra delen av reservatet ingår en mindre del på enskild mark. Området utgörs av en brant västsluttning som i norra delen är bevuxen med en tät stavatallskog. Pågående självgallring i de mycket täta bestånden ger en kontinuerlig tillförsel och god tillgång av senvuxen klen tallved, fläckvis finns även grov gammal tallved. Området är påverkat av äldre dimensionsavverkning och förekomsten av tallöverståndare är därför lägre än i andra delar av reservatet. Längre söderut övergår skogen i en produktiv mycket lövrik bränna med rik förekomst av asp och sälg. Längre ner i sluttningen närmare sjön är skogen påverkad på senare tid, förmodligen är det fråga om vedtäkt. Uttaget är dock oregelbundet och mycket av det som avverkats ligger kvar. Åtgärden bedöms inte ha påverkat områdets naturvärden nämnvärt.

2. Natur

2.1 Främmande arter

En målsättning inom skyddade områden är att främmande arter som utgör ett hot mot ekosystemen i naturreservaten inte ska finnas. *Pinus contorta* är ett exempel på en art som ska tas bort ifall den upptäcks i reservatet.

Bevarandemål

- Främmande arter som bedöms utgöra ett hot mot ekosystemen i naturreservatet ska inte förekomma.

Skötselåtgärder

- Om en främmande art upptäcks inom reservatet ska hotet utvärderas och lämpliga åtgärder vidtas.

2.2 Skog

Skogen i Kilberget utgörs helt och hållet av värdekärna. Skogen utgörs av en tall- och barrblandskog med hög andel löv. I de produktiva blandskogarna finns gott om gamla överståndare och rikligt med död ved. Stora delar utgörs av stavatallskog, även här finns gott om död ved men klen och färsk. Graden av påverkan från äldre tiders skogsbruk såsom dimensionsavverkning och plockhuggning varierar i området men överlag är den låg. Spår av bränder finns på många platser i reservatet.

Bevarandemål

- Arealen värdekärna får inte minska.
- Naturvärden ska bevaras och växt- och djurlivet ska tillåtas utvecklas fritt. Förändringar i naturtillståndet ska endast ske genom naturlig succession och naturliga processer.

Skötselåtgärder

- Inga aktiva skötselåtgärder

2.2.1 Naturvårdsbränning

Brand har tidigare varit en återkommande störningsfaktor i reservatet vilket tydliga spår efter tidigare bränder indikerar. På grund av skogarnas höga ålder och omistliga naturvärden bedöms det dock inte lämpligt att genomföra naturvårdsbränning i reservatet. Den bergiga terrängen innebär också att en kontrollerad bränning skulle vara svår att genomföra. Med anledning av detta planeras ingen naturvårdsbränning eller andra aktiva skötselåtgärder inom reservatet.

2.2.2 Hantering av spontana bränder

Skogarna i reservatet är tydligt präglade av tidigare bränder. Områdets ringa storlek och omistliga naturvärden innebär dock att en spontant uppkommen, okontrollerad skogsbrand i området inte är önskvärd. Bränder som spontant uppstår i reservatet ska därför tills vidare släckas. Vid släckningsarbete ska så skonsamma metoder som möjligt användas och befintliga begränsningslinjer så som vattendrag och rågångar nyttjas i första hand. Fysiska ingrepp som fällning av träd eller anläggande av mineralgator ska undvikas.

2.3 Våtmarker och sjöar

Länsstyrelsen har inte genomfört någon riktad naturvärdesinventering av reservatets våtmarker eller vatten. Vi har ingen kännedom om att de ska vara påverkade av någon form av markavvattning, dämning eller annan yttre påverkan som kan ha en negativ effekt på naturvärdena.

Bevarandemål

- Naturlig hydrologi ska bevaras och växt- och djurlivet skall tillåtas utvecklas fritt. Förändringar i naturtillståndet ska endast ske genom naturlig succession och naturliga processer.

Skötselåtgärder

- Inga aktiva skötselåtgärder.

3. Friluftsliv och information

Kilberget är ett förhållandevis okänt utflyktsmål. Området nyttjas så vitt Länsstyrelsen känner till endast i begränsad omfattning för jakt, utflykter och bärplockning. Genom att området nu ges naturreservatsstatus kommer områdets höga natur- och friluftslivsvärden bli mer kända, vilket kan innebära ett förändrat besöksstryck. Reservatet bedöms dock ha begränsad utvecklingspotential som utflyktsmål för rörligt friluftsliv och turism.

I området saknas stigar, eldstäder och andra iordningsställda anläggningar för rörligt friluftsliv. Länsstyrelsen bedömer att det inte heller behövs några i dagsläget. Behovet av anläggningar och stigar behöver kontinuerligt utvärderas. Utgångspunkten för detta är att reservatet ska nyttjas för rörligt friluftsliv utifrån sina naturgivna förutsättningar.

Det ligger ett kluster av blivande naturreservat norr om Niemisel och det vore lämpligt att se över om det kan göras en informationsplats för alla dessa reservat i till exempel byn så att information om områdena blir mer tillgängliga. Vid naturreservatet bör det då finnas en mindre träskylt med reservatets namn.

Skötselmål

- Markslitaget från besökare får inte bli så stort att det påverkar områdets natur- eller upplevelsevärden negativt.

- En informationsskylt ska finnas.
- Aktuell information om reservatet ska finnas på Länsstyrelsens hemsida.

Skötselåtgärder

- Anläggningsgraden ska med jämna mellanrum utvärderas och anpassas till de behov som finns.
- Ta fram förslag på lämplig plats för informationsskylt och placera ut den.
- Löpande kontroller av att skyltar är aktuella och läsbara.

4. Gränser

Naturreservatets gränser ska markeras enligt Naturvårdsverkets anvisningar och snarast efter att naturreservatet har beslutats.

Skötselmål

- Reservatets gränser skall vara tydligt markerade enligt Naturvårdsverkets anvisningar.

Skötselåtgärder

- Kontroll av gränsmarkeringarna och rågångar ska göras löpande.
- Vid behov röjs rågångar och otydliga markeringar åtgärdas.

5. Tillfartsvägar

Lämpligaste tillfartsvägen till reservatet från allmän väg är österifrån, via skogsbilväg från Fredrikafors nordost om Niemisel (bilaga A).

Vägsträckan fram till reservatet är i gott skick. Naturvårdsverket har tecknat ett löpande avtal med väghållaren SCA som reglerar länsstyrelsens och allmänhetens tillgång till reservatet. SCA ansvarar för att vägarna underhålls till den standard som är normalt förekommande för skogsbilvägar. Avtalets miniminivå är att vägarna ska vara framkomliga med personbil under barmarksperioden.

Skötselmål

- Tillfartsvägen till reservatet ska vara i sådant skick att den kan trafikeras med personbil under barmarksperioden.
- Länsstyrelsen ska ha kännedom om vägens skick för att kunna anpassa information och eventuellt vidta åtgärder.

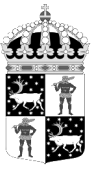
Skötselåtgärder

- Vägens status kontrolleras löpande.



6. Sammanfattning av skötselåtgärder

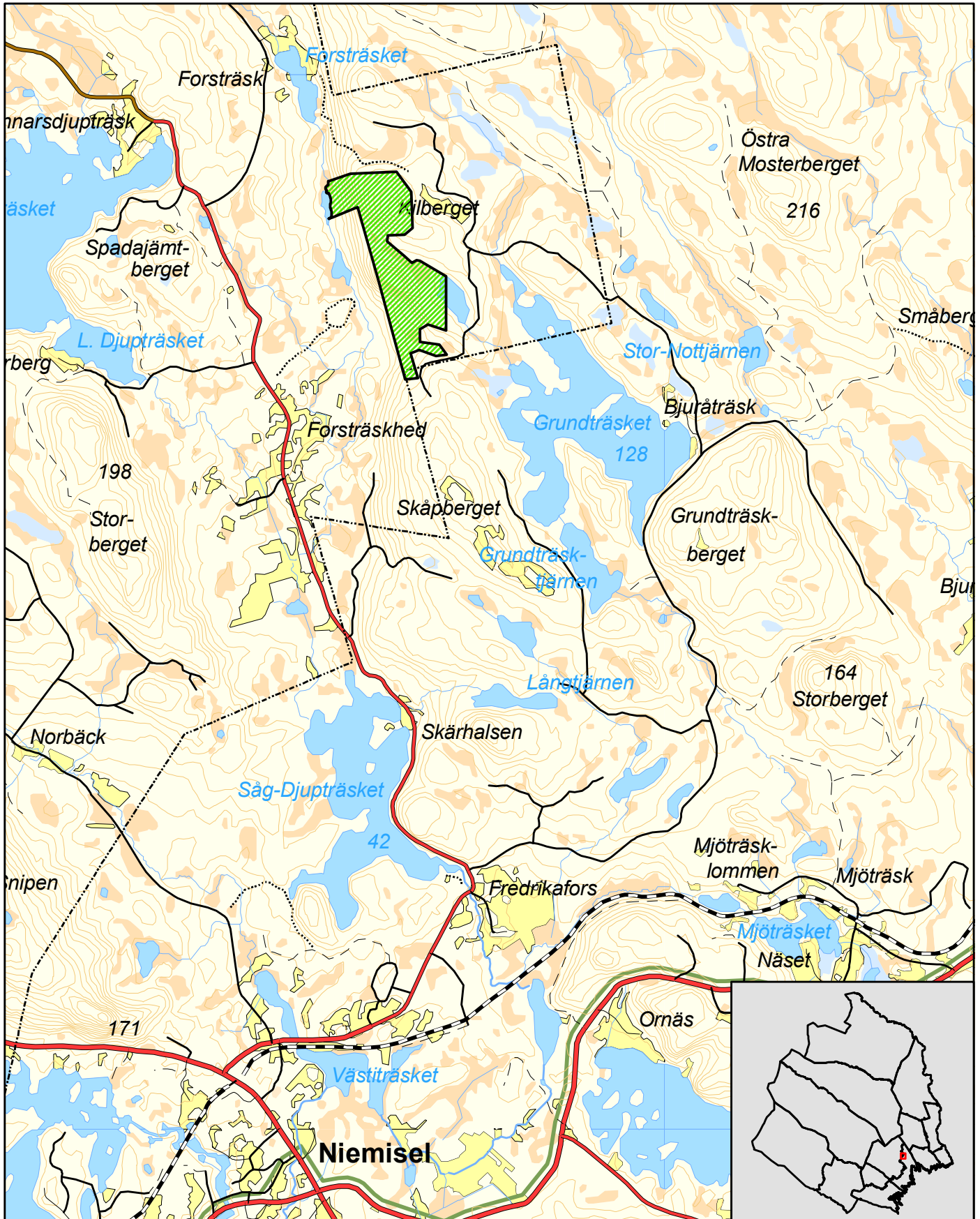
Avsnitt	Vad	När
	Översyn och eventuell revidering av skötselplan	Senast 2026
2.1	Främmande arter	
	Avveckling av främmande arter.	Vid behov
3	Friluftsliv och information	
	Anläggningsgraden utvärderas, bland annat med avseende på besökstryck och slitage.	Löpande
	Informationsskylt om reservatet tas fram och monteras upp.	Snarast
	Kontrollera att skyltar innehåller aktuell information och är läsbara.	Löpande
	Aktuell information om reservatet ska finnas på Länsstyrelsens hemsida.	Snarast
4	Gränser	
	Kontrollera att gränsmarkeringarna är tydliga.	Löpande
5	Tillfartsvägar	
	Statusen på tillfartsvägen kontrolleras	Löpande




Naturreseptatet Kilberget

Översiktskarta

Skala 1:50 000

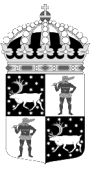
Länsstyrelsen
Norrbotten

© Lantmäteriet

 Gräns för naturreseptatet

0 1 2 3 4 Kilometer





Länsstyrelsen
Norrbotten

511-9019-11

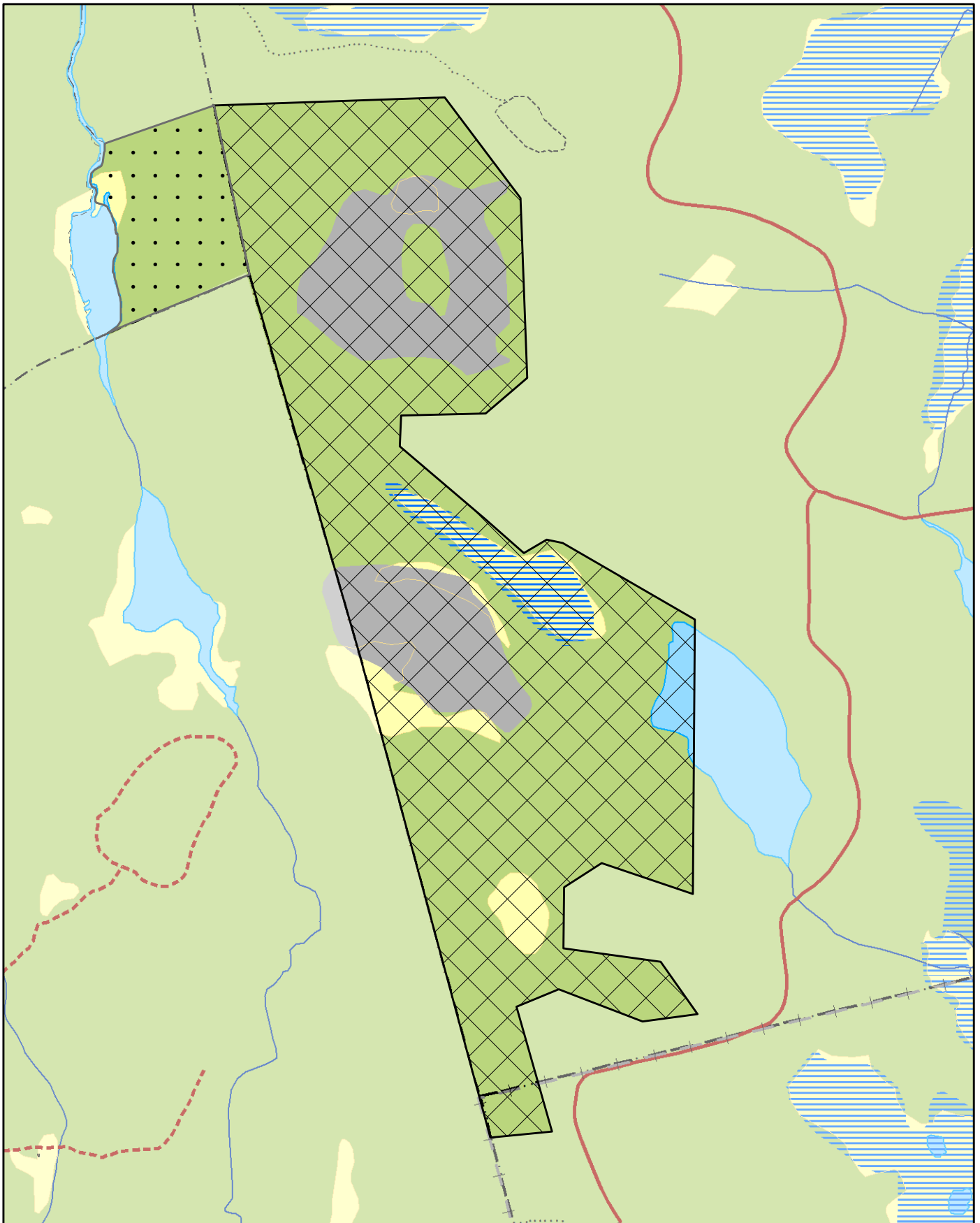
NVR ID 2042995

Bilaga B

Naturresevatet Kilberget

Fastigheter och ägare

Skala 1:10 000



© Lantmäteriet

-  Naturvårdsverket
-  Privat

0 250 500 750 1 000 Meter

