

## Bildande av naturreservatet Bröstsockerkläppen i Boden kommun

### Beslut

Med stöd av 7 kap 4 § miljöbalken (1998:808), MB, beslutar Länsstyrelsen att det område som utmärkts på bifogad karta, bilaga 1, ska utgöra naturreservatet Bröstsockerkläppen.

I enlighet med 3 § förordningen om områdesskydd enligt miljöbalken m.m. (1998:1252) fastställer Länsstyrelsen bifogad skötselplan (bilaga 4).

För att uppnå och tillgodose syftet med reservatet beslutar Länsstyrelsen med stöd av 7 kap 5, 6 och 30 §§ MB samt 22 § förordningen om områdesskydd enligt miljöbalken m.m. att nedan angivna föreskrifter ska gälla i reservatet.

### Syfte

Syftet med reservatet är att bevara områdets värdefulla naturmiljö med dess opåverkade karaktär och biologiska mångfald. Skogar och våtmarker och andra ingående ekosystem ska ges förutsättningar att utvecklas naturligt. Syftet är även att de delar av reservatet som idag har lägre naturvärden ska återställas till ett naturligt tillstånd. Inom ramen för ovanstående är reservatets syfte också att ge möjlighet till naturupplevelser och friluftsliv.

Syftet ska nås genom att:

- Inget skogsbruk bedrivs i området.
- Exploateringar och annan verksamhet som kan skada naturmiljön i området förhindras.



Länsstyrelsen  
Norrbotten

## BESLUT

2 (8)

Datum  
2016-06-20

Diarienummer  
511-9799-11

NVR ID  
2043817

- Områdets skogliga värdekärnor lämnas för fri utveckling. Utvecklingsmarker och arronderingsmarker återställs till naturskog. Det kan till exempel ske genom fri utveckling, naturvårdsbränning, katning samt stängsling eller röjning av barrträd för att gynna lövuppslag.
- Främmande arter som bedöms utgöra ett hot mot ekosystemen i reservatet tas bort.
- Naturliga störningar som till exempel stormfällningar tillåts ha ett naturligt förlopp.
- Fällning av träd med diameter större än 10 cm undviks vid alla typer av åtgärder, förutom vid avveckling av främmande trädslag.
- Alla åtgärder i reservatet planeras så att körskador och annan påverkan på markskiktet undviks.

### Uppgifter om naturreservatet

Naturreservatets namn: Bröstsockerkläppen  
Kommun: Boden  
Lägesbeskrivning: Ca 10 km NV om centrala Boden  
Area: ca 94,2 ha  
Fastigheter och ägare: Kusån 1:10 (del av), Privat markägare  
Kusån 1:23 (del av) Privat markägare  
Kusån 1:119, Staten genom Naturvårdsverket  
Vittjärv 1:2 (del av), Privat markägare  
Vittjärv 2:3 (del av), Privat markägare  
Vittjärv 4:74 (del av), Privat markägare

Förvaltare: Länsstyrelsen

### Reservatsföreskrifter

#### **A. Föreskrifter enligt 7 kap 5 § MB om inskränkningar i rätten att använda mark- och vattenområden inom reservatet.**

Utöver vad som annars gäller enligt lag är det förbjudet att:

1. Bedriva skogsbruk, fälla eller på annat sätt skada levande träd och buskar. Skada eller flytta liggande eller stående döda träd och buskar.
2. På annat sätt än vad som anges under punkt 1 skada eller förändra mark eller vegetation, t.ex. genom att borra, spränga, anordna upplag, gräva, schakta eller dumpa.



3. Uppföra eller utöka byggnad eller annan fast anläggning som till exempel mast eller vindkraftverk. Se dock punkt A11 angående uppgörande av älgtonn.
4. Anlägga väg eller led.
5. Anlägga ledning i luft eller mark.
6. Plantera in växt- eller djurart.
7. Släppa ut eller sprida avloppsvatten, gifter, biologiska eller kemiska bekämpningsmedel, vådliga ämnen, kalk eller växtnärsämnen.
8. Framföra motordrivna fordon.
9. Sätta upp tavla, plakat, skylt, göra inskrift eller andra markeringar i naturen.

Vidare är det utan Länsstyrelsens tillstånd förbjudet att:

10. Förändra befintlig byggnad eller anläggning.
11. Uppföra älgtonn.

Undantag från reservatsföreskrifterna i punkt A:

1. Föreskrifterna ska inte utgöra hinder för förvaltaren att utföra de åtgärder för reservatets vård och skötsel som krävs för att tillgodose syftet med reservatet och som anges i föreskrifter med stöd av 7 kap. 6 § MB i detta beslut.
2. Ovanstående föreskrifter ska inte heller utgöra hinder för underhåll av befintliga byggnader, vägar, eller andra fasta anläggningar. Innan större underhållsåtgärder ska samråd ske med Länsstyrelsen enligt 12 kap 6§ MB. Exempel på sådana åtgärder är byte av vägtrummor eller rensning av vägdiken.
3. Utan hinder av ovanstående föreskrifter får renskötsel utövas i enlighet med rennäringslagen (1971:437). Före anordnandet av fasta anläggningar ska samråd ske med Länsstyrelsen enligt 12 kap 6 § MB, enligt vad som framgår av förordningen (1998:904) om anmälan för samråd.
4. Vid uttransport av fälld älg eller björn får terrängskoter, t ex fyrhjuling, användas. Vid körning ska i första hand befintliga stigar och leder användas och särskild försiktighet ska iakttas för att undvika skador på mark och vegetation.
5. Snöskoteråkning är tillåten i reservatet på väl snötäckt mark. Vid körning ska i första hand befintliga stigar och leder användas och särskild försiktighet ska iakttas för att undvika skador på mark och vegetation.
6. Föreskrifterna ska inte utgöra hinder för Försvarsmakten att nyttja och underhålla den terrängväg som går genom naturreservatet. Vägens sträckning framgår av bilaga 1. Bredden på terrängvägen får ej överstiga 8 meter och Försvarsmakten ansvarar för återställande av eventuella skador på mark eller hydrologi.

## **B. Föreskrifter enligt 7 kap 6 § MB om skyldighet att tåla visst intrång**

Ägare och innehavare av särskild rätt till fastigheterna förpliktas att tåla att följande åtgärder kan komma att genomföras för att tillgodose syftet med naturreservatet.

1. Utmärkning av reservatet.
2. Uppsättning och underhåll av informationstavla.
3. Naturvårdsbränning



4. Utförande av återställningsåtgärder i skogsmark, exempelvis ringbarkning, stängsling och/eller röjning av ungskog.
5. Borttagande av främmande arter, exempelvis *Pinus contorta*.
6. Genomförande av undersökningar av flora och fauna samt av mark- och vattenförhållanden, inklusive uppföljning av bevarandemål.

### **C. Ordningsföreskrifter enligt 7 kap 30 § MB**

Utöver vad som annars gäller är det för allmänheten förbjudet att:

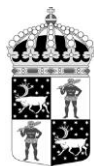
1. Bryta kvistar, fälla eller på annat sätt skada levande eller döda träd och buskar.
2. Plocka eller skada vedsvampar, mossor eller lavar.
3. Skada vegetationen i övrigt genom att t ex gräva upp växter.
4. Fånga, skada eller döda ryggradsdjur. Ta ägg eller störa djurlivet genom att exempelvis klättra i boträd eller medvetet uppehålla sig i närheten av fågelbo, lya eller gryt.
5. Samla in ryggradslösa djur.
6. Förstöra eller skada berg, jord eller sten genom att t ex borra, hacka, spränga, rista, gräva eller måla.
7. Skräpa ner.
8. Anlägga en eldstad i form av en stenring. Det är inte heller tillåtet att göra upp en eld som är större än ca 0,5 meter i diameter. Vid eldning ska egen medhavd ved användas.
9. Framföra motordrivna fordon.

Undantag från reservatsföreskrifterna i punkt C:

1. Föreskrifterna ska inte utgöra hinder för förvaltaren att utföra de åtgärder för reservatets vård och skötsel som krävs för att tillgodose syftet med reservatet och som anges i föreskrifter med stöd av 7 kap. 6 § MB i detta beslut.
2. Snöskoteråkning är tillåten i reservatet på väl snötäckt mark. Vid körning ska i första hand befintliga stigar och leder användas och särskild försiktighet ska iakttas för att undvika skador på mark och vegetation.
3. I reservatet är det utan hinder av föreskriften C4 tillåtet att jaga i enlighet med gällande lagstiftning.
4. Bär- och matsvampplockning är tillåtet i området.

### **Redogörelse för ärendet**

Områdets höga naturvärden uppmärksammades först under 1994 i samband med Skogsstyrelsens nyckelbiotopsinventering, där stora delar av reservatet klassades som nyckelbiotop. I början av 2000-talet genomförde Länsstyrelsen naturvärdesinventeringar i området vilket bekräftade och stärkte bedömningen av områdets höga bevarandevärden. Under 2005 inleddes arbetet med att skydda området som naturreservat. Efter förhandling har merparten av berörda markägare ersatts genom överenskommelse om intrångsersättning, i två fall har Naturvårdsverket köpt berörd del av fastigheten.



Beslutet har föregåtts av samråd med Naturvårdsverket och Boden kommun. Naturvårdsverket tillstyrker förslaget men anser att B-föreskrifterna bör preciseras i en kartbilaga. Länsstyrelsen bedömer att det i dagsläget inte är möjligt att i detalj redovisa var i området eventuella skötselåtgärder kan komma att vidtas. Boden har svarat men har inga synpunkter på förslaget.

Sakägare och innehavare av särskilt rätt har förelagts att yttra sig. Två av markägarna har synpunkter på förbudet att framföra motordrivna fordon i naturreservatet eftersom de menar att det försämrar deras möjligheter att ta sig till angränsande fastigheter vid skogsbruksåtgärder. Länsstyrelsen hänvisar till befintliga vägar som ligger utanför reservatet och som kan användas för det ändamål markägarna avser.

Ärendet har även remitterats till Försvarmakten, Sveriges Geologiska Undersökning (SGU) och Skogsstyrelsen (SkS). SGU har yttrat sig över förslaget och anser att inga geologiska motsättningar finns. Vidare anser de att områdets kvartära avsättningar bör belysas genom informationsskyltar. Försvarmakten har yttrat sig och har synpunkter på formuleringen av undantag 6 från A-föreskrifterna. De framhåller vikten av att förbättra och utveckla den terrängväg som går genom naturreservatet och som används av Försvarmakten. Länsstyrelsen hänvisar till den dispenshantering som är nödvändig vid denna typ av åtgärder. Skogsstyrelsen har inga synpunkter på förslaget.

### **Skälen för Länsstyrelsens beslut**

#### **Prioriterade bevarandevärden**

Bröstsockerkläppen karaktäriseras av mycket produktiva lövrika barrblandskogar som uppkommit efter brand. I delar av reservatet är skogen tät med pågående självgallring, vilket genererar stora mängder död ved. I Bröstsockerkläppen finns naturtyper som är underrepresenterade i de reservat som idag finns i länet. Högbonitetsskogar är också en prioriterad skogstyp enligt den nationella strategin för formellt skydd av skog.

#### **Beskrivning av området**

Area:	ca 94,2 ha
Naturtyper:	Skogsmark ca 88,1 ha, varav produktiv skog ca 75,9 ha Myr ca 1,4 ha Substratmark ca 12,2 ha Övrig mark ca 4,7 ha

Naturreservatet Bröstsockerkläppen ligger 3,5 km norr om Vittjärv i Bodens kommun. Hela reservatet ligger under Högsta kustlinjen och effekterna av havets omilda behandling kan ses än idag. Högre upp på berget har havets svallning resulterat i att finare material spolats bort, vilket frilagt hållmarker och skapat klapperstensfält. Detta



material har sedan ansamlats i lägre liggande delar och svackor, där det nu i kombination med rörligt markvatten ger förutsättningarna för de högproduktiva skogar vi ser i området idag. I dessa delar av reservatet utgörs skogarna av högproduktiva granskogar med ett stort inslag av lövträd. Bestånden är ofta mycket täta och självgallrande. I de centrala delarna av området övergår granskogen i tallskog och mot norr tar klapperstensfält och hållmarkstallskog vid. Berggrunden i och kring reservatet domineras av granit.

Skogarna i området är brandpräglade och i många bestånd har delar av den brandskadade skogen avverkats efter branden. Spåren efter de gamla uttagen är speciellt tydliga i talldominerade bestånd. Även i granskogarna finns spår av plockhuggning, men påverkan är mindre tydlig. Fältskiktet domineras av frisk ristyp, ofta med stort inslag av låg- och högört. Speciellt i anslutning till bäckar och drågdomineras fältskiktet helt av örter som norna, trolldruva, ögonpyrola, torta, ormbär, skogsnäva, nattviol, liljekonvalj och majbräken. I de frodiga, östra delarna av området där granskogen är tät växer även den vackert lilablommade men giftiga tibasten. Grova aspar, vårtbjörkar och sälgar finns det gott om i området. På asparna växer stiftgelelav och liten aspegelav och på sälg förekommer doftticken och lunglav. Lunglaven har också hittats på gran vilket är mycket ovanligt och tyder på hög luftfuktighet.

Tillgången på död ved varierar mycket inom området. I delar av de högproduktiva bestånden förekommer dock allmänt till rikligt med lågor och torrakor. Det är positivt eftersom många arter är beroende av död ved för sin överlevnad. Vid inventeringen noterades vedlevande svamparter som stjärntagging och ullticken på granlågorna i området. Den nordliga skålsvampen gammelgransskål har också hittats på gran. Den höga boniteten kommer att bidra till att mängden död ved ökar snabbt vilket också kommer att gynna artrikedomen i reservatet i högre grad.

I området har spår av tjäder observerats och många av granarna har skalats på bark som vittnar om den tretåiga hackspettens närvaro. Även vår största hackspettsart spillkråkan har lämnat hackspår efter sig i sin jakt på mat. Här finns också ett flertal sluttande småmyrar som bland annat hyser orkidéerna ängsnycklar, korallrot samt rikligt av Jungfru Marie nycklar.

### **Länsstyrelsens bedömning och motivering**

Området utgör en från naturvårdssynpunkt värdefull naturskog som hyser en stor mångfald av växter och djur knutna till naturskogsmiljöer. Sådana högproduktiva, örtrika naturskogar som finns i Bröstsockerkläppen är ovanliga i naturreservat och har därför ett mycket högt bevarandevärde. Högbonitetsskogar är därför en prioriterad skogstyp i den nationella strategin för formellt skydd av skog. Den höga produktiviteten innebär också att mängden död ved kan förväntas öka snabbt, vilket är positivt för många av de naturskogsarter som naturreservatet är tänkt att skydda. Skogsavverkning eller annan exploatering skulle innebära att områdets naturvärden förstörs. Med anledning av detta har frågan om bildande av ett naturreservat aktualiserats.

Beslutet följer gällande riktlinjer för prioritering av naturreservatsskydd och Sveriges internationella åtaganden om skydd av den biologiska mångfalden, samt Sveriges miljökvalitetsmål. Beslutet ger därmed ett värdefullt bidrag till uppfyllandet av flera



Länsstyrelsen  
Norrbotten

## BESLUT

7 (8)

Datum  
2016-06-20

Diarienummer  
511-9799-11

NVR ID  
2043817

miljökvalitetsmål, bland annat *Levande skogar*, *Myllrande våtmarker* samt *Ett rikt växt- och djurliv*.

Länsstyrelsen bedömer att ett naturreservat i det aktuella området är förenligt med kommunens översiktsplan och med hushållningsbestämmelserna i 3 och 4 kap. MB.

I enlighet med 7 kap 25 § MB ska det finnas en rimlig balans mellan de värden som ska skyddas och de inskränkningar som beslutet innebär för den enskildes markanvändning. Därför ska det alltid göras en intresseprövning mellan allmänna och enskilda intressen. Länsstyrelsen bedömer att den avgränsning av naturreservatet och de inskränkningar som har gjorts är nödvändiga samt att de inte går längre än vad som behövs för att tillgodose reservatets syfte.

Enligt förordningen (2007:1244) om konsekvensutredning vid regelgivning ska en myndighet innan beslut om föreskrifter så tidigt som möjligt utreda föreskrifternas kostnadsmässiga och övriga konsekvenser. Enligt samma förordning får myndigheten göra ett undantag från regeln om den bedömer att det saknas skäl att genomföra en konsekvensutredning. De föreslagna ordningsföreskrifterna tydliggör allemansrätten men begränsar den inte. Länsstyrelsen bedömer att föreskrifterna behövs för att tillgodose syftet med naturreservatet. Konsekvenserna av föreskrifterna bedöms vara så små att en särskild konsekvensutredning enligt nämnda förordning inte behöver upprättas.



Länsstyrelsen  
Norrbotten

## BESLUT

8 (8)

Datum  
2016-06-20

Diarienummer  
511-9799-11

NVR ID  
2043817

### **Hur man överklagar**

Detta beslut kan överklagas hos regeringen (Miljö- och energidepartementet) enligt bilaga 3.

### **Beslutets ikraftträdande**

Beslutet gäller från den dag det vunnit laga kraft, utom vad gäller föreskrifter med stöd av 7 kap. 30 § miljöbalken, vilka gäller omedelbart.

### **De som deltagit i Länsstyrelsens beslut**

I detta ärende har beslut tagits av landshövding Sven-Erik Österberg efter föredragning av naturvårdshandläggare Emilia Vesterberg. I den slutliga handläggningen av ärendet deltog även chefen för naturvårdsenheten Per-Anders Jonsson samt jurist Simon Bergdahl.

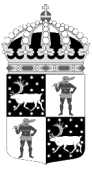
Sven-Erik Österberg

Emilia Vesterberg

### **Bilagor:**

1. Karta över reservatet
2. Översiktskarta
3. Hur man överklagar
4. Skötselplan





511-9799-11

NR2043817

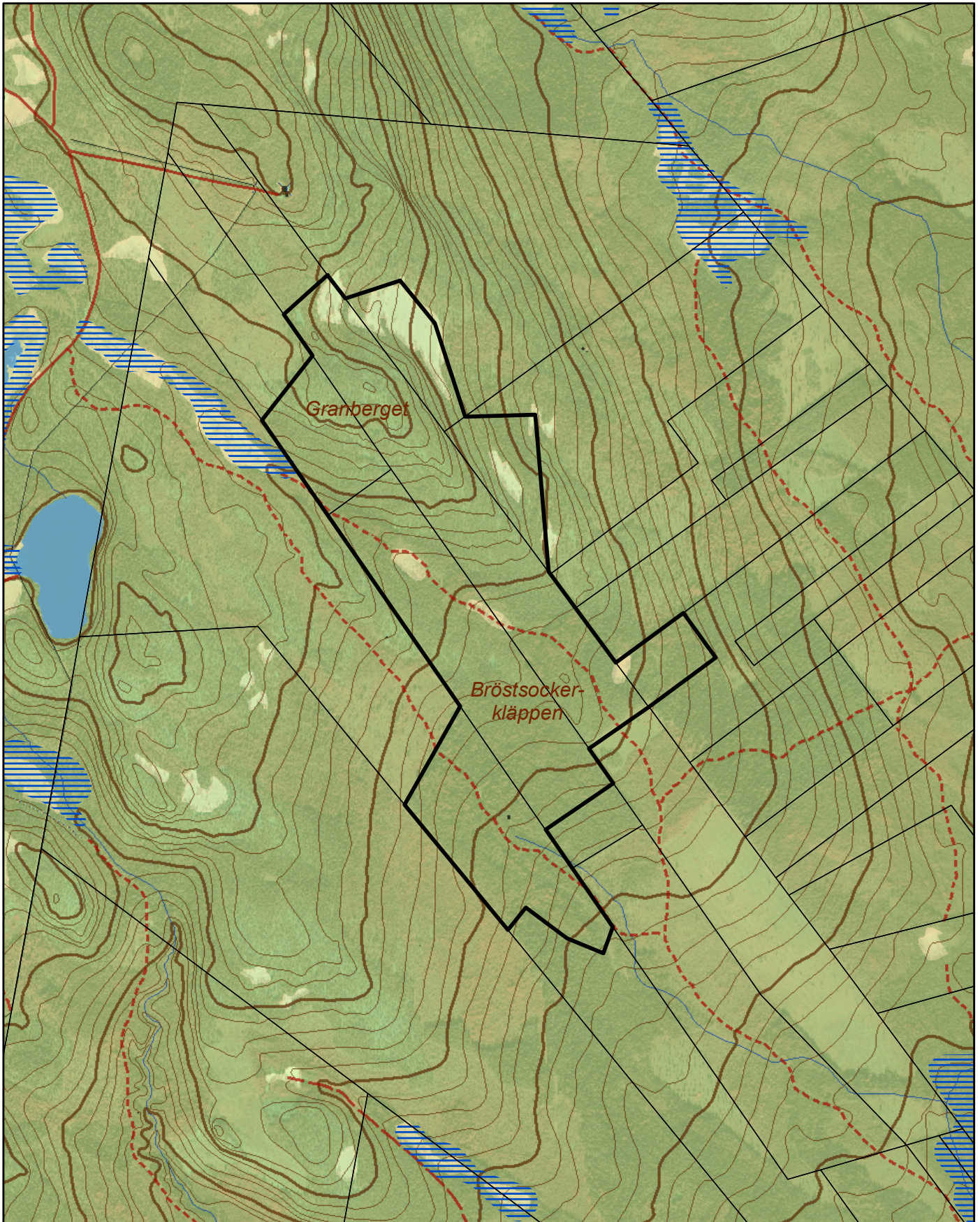
Bilaga 1

# Naturreseptatet Bröstsockerkläppen


Ca 94 ha

Länsstyrelsen  
Norrbotten

Skala 1:15 000

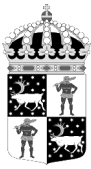


© Länsstyrelsen i Norrbotten och © Lantmäteriet

 Gräns för naturreseptatet

0 0,5 1 Kilometer



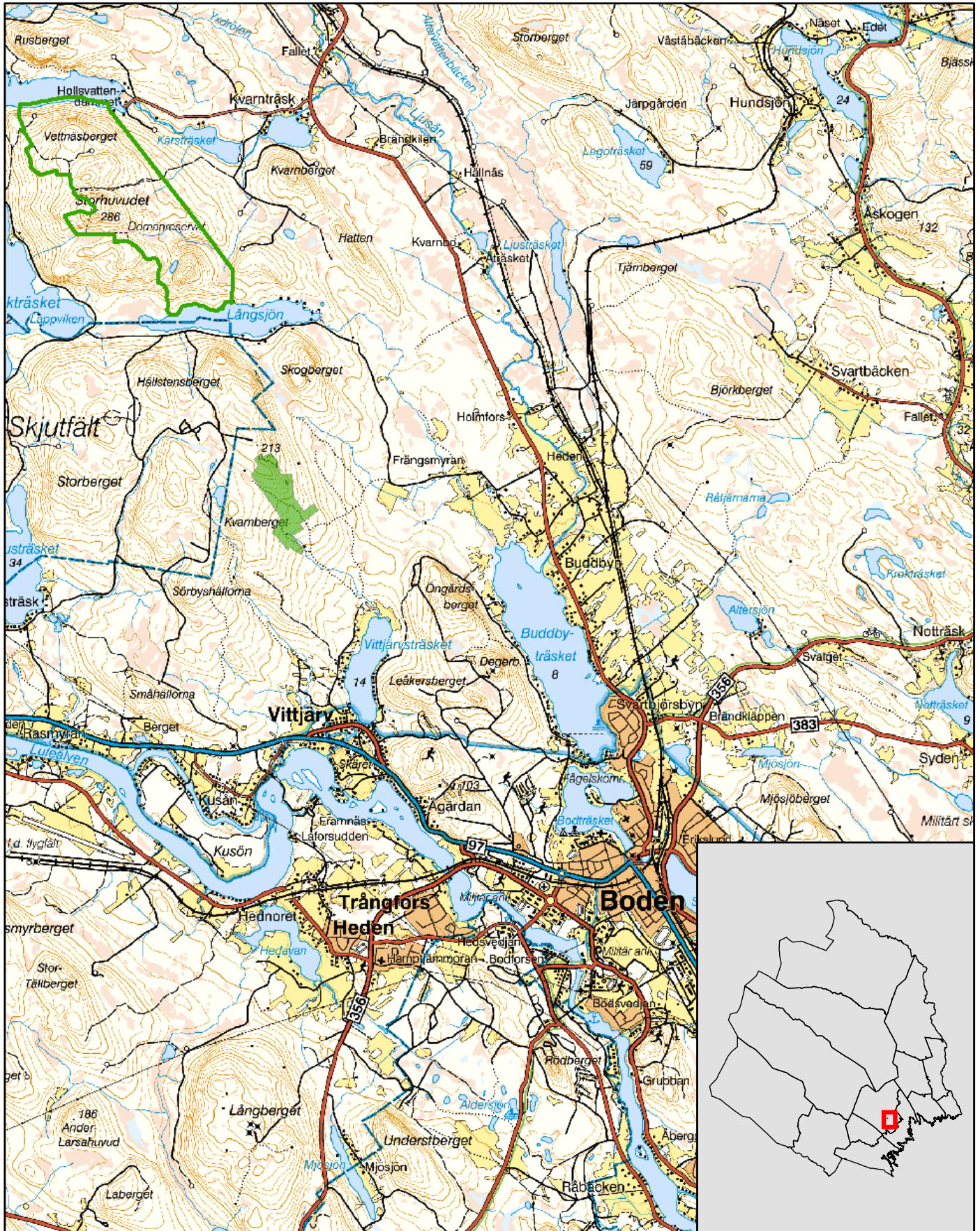


# Naturreseptatet Bröstsockerkläppen

Bodens kommun

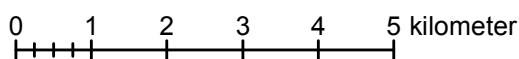
Skala 1:100 000

Länsstyrelsen  
Norrbotten



© Länsstyrelsen Norrbotten och © Lantmäteriet

- Bröstsockerkläppen
- Andra naturreseptatet





Länsstyrelsen  
Norrbotten

Bilaga 3

## HUR MAN ÖVERKLAGAR

Om Ni vill överklaga länsstyrelsens beslut ska Ni skriva till

**Regeringen, Miljö- och energidepartementet.** Ni ska skicka eller lämna in Ert överklagande till

**Länsstyrelsen i Norrbottens län, 971 86 LULEÅ**

För att Ert överklagande ska kunna prövas måste överklagandet ha kommit in till länsstyrelsen **inom tre veckor** från den dag Ni fick del av beslutet. Länsstyrelsen skickar därefter överklagandet till Regeringen, Miljö- och energidepartementet.

Ni ska i Ert överklagande ange

- \* vilket beslut Ni överklagar (ärendets diarienummer och beslutsdag),
- \* hur Ni vill att beslutet ska ändras och varför,
- \* Ert namn, postadress och telefonnummer.

Ni ska underteckna Ert överklagande. Om Ni anlitar ombud kan istället ombudet underteckna överklagandet. I så fall ska fullmakt bifogas.

Om Ni behöver ytterligare upplysningar om hur man överklagar kan Ni vända Er till Länsstyrelsen i Norrbotten, telefon 010-225 50 00.

## Skötselplan för naturreservatet Bröstsockerkläppen

*Denna skötselplan är en bilaga till Länsstyrelsens beslut 2016-06-20 om bildande av naturreservatet Bröstsockerkläppen.*

### Innehållsförteckning

1. Allmänt .....	1
2. Natur .....	2
2.1 Främmande arter .....	2
2.2 Skog .....	2
2.2.1 Skogliga värdekärnor .....	2
2.2.2 Utvecklingsmarker och arronderingsmarker .....	3
2.2.3 Naturvårdsbränning .....	4
2.2.4 Hantering av spontana bränder .....	4
2.3 Våtmarker, sjöar och vattendrag .....	4
3. Friluftsliv och information .....	5
4. Gränser .....	5
5. Tillfartsvägar .....	5
6. Sammanfattning av skötselåtgärder .....	6

### Bilagor

- A. Översiktskarta
- B. Naturvärdesklassning
- C. Fastigheter och ägare

## 1. Allmänt

Denna skötselplan anger riktlinjerna och målen för skötseln av **naturreservatet Bröstsockerkläppen**. Vid planering och utförande av skötselåtgärder ska syftet med naturreservatet och reservatsföreskrifterna vara styrande. Andra aktuella regelverk och riktlinjer ska också beaktas.

Reservatet utgörs av fastigheter som ägs av staten genom Naturvårdsverket samt privata fastigheter där markägaren ersatts genom intrångsersättning.

Fastigheter och ägare:      Kusån 1:10 (del av), Privat markägare  
                                 Kusån 1:23 (del av) Privat markägare  
                                 Kusån 1:119, Staten genom Naturvårdsverket  
                                 Vittjärv 1:2 (del av), Privat markägare  
                                 Vittjärv 2:3 (del av), Privat markägare  
                                 Vittjärv 4:74 (del av), Privat markägare

## 2. Natur

### 2.1 Främmande arter

Målsättningen inom alla skyddade områden är att främmande arter (t ex *Pinus contorta*) inte ska finnas. Idag finns inga uppgifter om att contortatall skulle ha etablerats inom reservatet. Om contorta eller andra främmande arter som kan skada ekosystemen i reservatet upptäcks ska dessa tas bort.

#### Bevarandemål

- Främmande arter som t. ex *P. contorta* ska inte förekomma.

#### Skötselåtgärder

- Främmande arter som kan skada ekosystemen i reservatet tas bort vid behov.

### 2.2 Skog

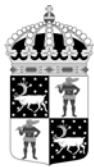
#### 2.2.1 Skogliga värdekärnor

- **Motsvarar naturtypen 9010 (Taiga) samt 9050 (Näringsrik granskog)**

Området utgörs till stor del av en lövrik och mycket högproduktiv granskog med hög bonitet som är ovanlig för skyddade skogar i Norrbottens län. Området är brandpräglat och en stor del av överståndarna har avverkats, vissa delar har även plockhuggits. Trots denna påverkan är de brandföryngrade skogarna artrika med höga biologiska bevarandevärden kopplade till sig. Det finns också redan idag relativt gott om strukturer i form av både liggande och stående död ved. Naturliga processer som åldrande och avdöende kommer på sikt att leda till att mängden död ved i olika grovlekar och nedbrytningsgrader ökar. Den höga produktiviteten innebär också att ökningen kan förväntas ske i tämligen hög takt. I reservatet förekommer också gott om naturskogsarter, både örter, lavar och vedsvampar. Även ett flertal hackspettsarter förekommer i området. Omvälvande störningar i form av till exempel storm och insektsangrepp, kan leda till att hela eller delar av skogen under perioder har en annan karaktär. Detta är en del av skogens utveckling.

#### Bevarandemål

- Arealen värdekärna får inte minska.
- Naturvärden ska bevaras och växt- och djurlivet ska tillåtas utvecklas fritt. Förändringar i naturtillståndet ska endast ske genom naturlig succession och naturliga processer.



Vissa våtmarker har skador från vintervägar, som bl a lett till kanalisering av vatten.

### Skötselåtgärder

- Inga aktiva skötselåtgärder.

### *2.2.2 Utvecklingsmarker och arronderingsmarker*

I reservatet finns även en del skogsbestånd som idag inte har lika höga naturvärden och därför klassas som utvecklingsmarker. Främst handlar det om bestånd som påverkats av mer sentida uttag som gallring och plockhuggning.

Det långsiktiga målet är att naturvärdena i utvecklingsmarkerna ska öka så att de så småningom övergår i värdekärna. För utvecklingsmarkerna i Bröstsockerkläppen är Länsstyrelsens huvudinriktning att naturvärdena ska öka genom att bestånden lämnas för fri utveckling. Eventuellt kan katning eller ringbarkning av en del träd för att snabba på bildandet av död ved samt öka variation och skiktning aktualiseras.

### Bevarandemål

- Naturvärdena i utvecklingsmarkerna ska öka så att dessa successivt övergår i värdekärna.

### Skötselåtgärder

- Katning och/eller ringbarkning kan bli aktuell för att bidra till en snabbare ökning av skiktning, variation och tillgång på död ved.

#### *2.2.3 Naturvårdsbränning*

Brand har tidigare varit en störningsfaktor i reservatet vilket också spår efter tidigare bränder indikerar. I Bröstsockerkläppen finns dock stora praktiska svårigheter som gör området mindre lämpligt för naturvårdsbränningar. Bland annat ligger området långt från väg, högt upp på ett berg och vatten saknas. Med anledning av detta planeras ingen naturvårdsbränning inom reservatet.

#### *2.2.4 Hantering av spontana bränder*

På grund av områdets begränsade storlek, omistliga naturvärden och närhet till bebyggelse och riksväg ska bränder som uppstår i reservatet släckas. Vid släckningsarbete ska så skonsamma metoder som möjligt användas och befintliga begränsningslinjer så som vägar, vattendrag och rågångar nyttjas i första hand. Fysiska ingrepp som fällning av träd eller anläggande av mineralgator bör undvikas.

### **2.3 Våtmarker, sjöar och vattendrag**

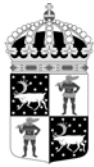
Länsstyrelsen har inte genomfört någon riktad naturvärdesinventering av reservatets våtmarker men några orkidéarter har påträffats på myrarna. Vid inventeringen noterades att våtmarkerna centralt i reservatet i viss mån skadats av gamla vintervägar som dragits över myrarna. I ett fall noterades en vägtrumma som lagts ned under vintervägen i en av våtmarkerna, i andra fall har körspår lett till kanalisering av smältvatten vilket i sin tur skadat både våtmarker och skogsmark. I dagsläget har vi ingen samlad bild av omfattningen av skadorna. Skadornas omfattning bör därför utredas och lämpliga åtgärder vidtas.

### Bevarandemål

- Naturlig hydrologi ska bevaras och växt- och djurlivet skall tillåtas utvecklas fritt. Förändringar i naturtillståndet ska endast ske genom naturlig succession och naturliga processer.

### Skötselåtgärder

- Undersökning av omfattningen av skadorna på våtmarkerna i reservatet samt förslag till åtgärder.



### 3. Friluftsliv och information

Eftersom det inte finns någon väg i anslutning till reservatet är det i dagsläget svårt att se någon lämplig placering av en informationsskylt. En lösning är att samordna informationen med något annat naturreservat i närområdet.

#### Skötselmål

- Markslitaget från besökare får inte bli så stort att det påverkar områdets natur- eller upplevelsevärden negativt.
- Åtgärder för tillgängliggörande samt kanalisering av besökare inom reservatet ska vara ändamålsenliga och syfta till att synliggöra och bevara områdets naturvärden, samt att gynna friluftslivet.
- Aktuell information om reservatet ska finnas på Länsstyrelsens hemsida.

#### Skötselåtgärder

- Anläggningsgraden ska med jämna mellanrum utvärderas och anpassas till de behov som finns.
- Informationsskylt tas inte fram i dagsläget. Om behovet ändras tas informationsskylten fram enligt gällande standard och monteras upp snarast på lämpligt ställe efter samråd mellan förvaltare och naturvårdshandläggare.

### 4. Gränser

Naturreservatets gränser ska markeras enligt Naturvårdsverkets anvisningar och snarast efter att naturreservatet har beslutats.

#### Skötselmål

- Reservatets gränser skall vara tydligt markerade enligt Naturvårdsverkets anvisningar.

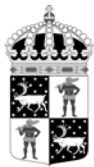
#### Skötselåtgärder

- Kontroll av gränsmarkeringarna och rågångar ska göras löpande.
- Vid behov röjs rågångar och otydliga markeringar åtgärdas.

### 5. Tillfartsvägar

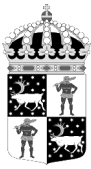
Området ligger väglöst men kan från allmän väg nås söderifrån via den väg som går väster om reservatet genom Försvarmaktens skjutfält. Vägen är följaktligen stängd när Försvaret har övningar. Den terrängväg som går genom reservatet är Försvarmaktens genom ett officialservitut som belastar berörda fastigheter. Den vägen är ingen allmän bruksväg och Länsstyrelsen har därmed inget ansvar för några vägar i eller på väg till naturreservatet.





## 6. Sammanfattning av skötselåtgärder

Avsnitt	Vad	När
	Översyn och eventuell revidering av skötselplan	Senast 2026
<b>2.1</b>	<b>Främmande arter</b>	
	Avveckling av främmande arter.	Vid behov
<b>3</b>	<b>Friluftsliv och information</b>	
	Anläggningsgraden utvärderas, bland annat med avseende på besökstryck och slitage.	Löpande
	Informationsskylt om reservatet tas inte fram i dagsläget men om behovet ändras kan detta bli aktuellt.	Om behov finns tas skylt fram och monteras snarast efter att skylten levererats
	Om skötselåtgärder såsom stängsling blir aktuella ska informationsskylt tas fram och monteras upp.	I samband med skötselåtgärd
	Om skyltar finns ska det kontrolleras att de innehåller aktuell information och är läsbara.	Löpande
	Röjning av sly runt informationsskyltar.	Vid behov
	Aktuell information om reservatet ska finnas på Länsstyrelsens hemsida.	Snarast
<b>4</b>	<b>Gränser</b>	
	Kontrollera att gränsmarkeringarna är tydliga.	Löpande

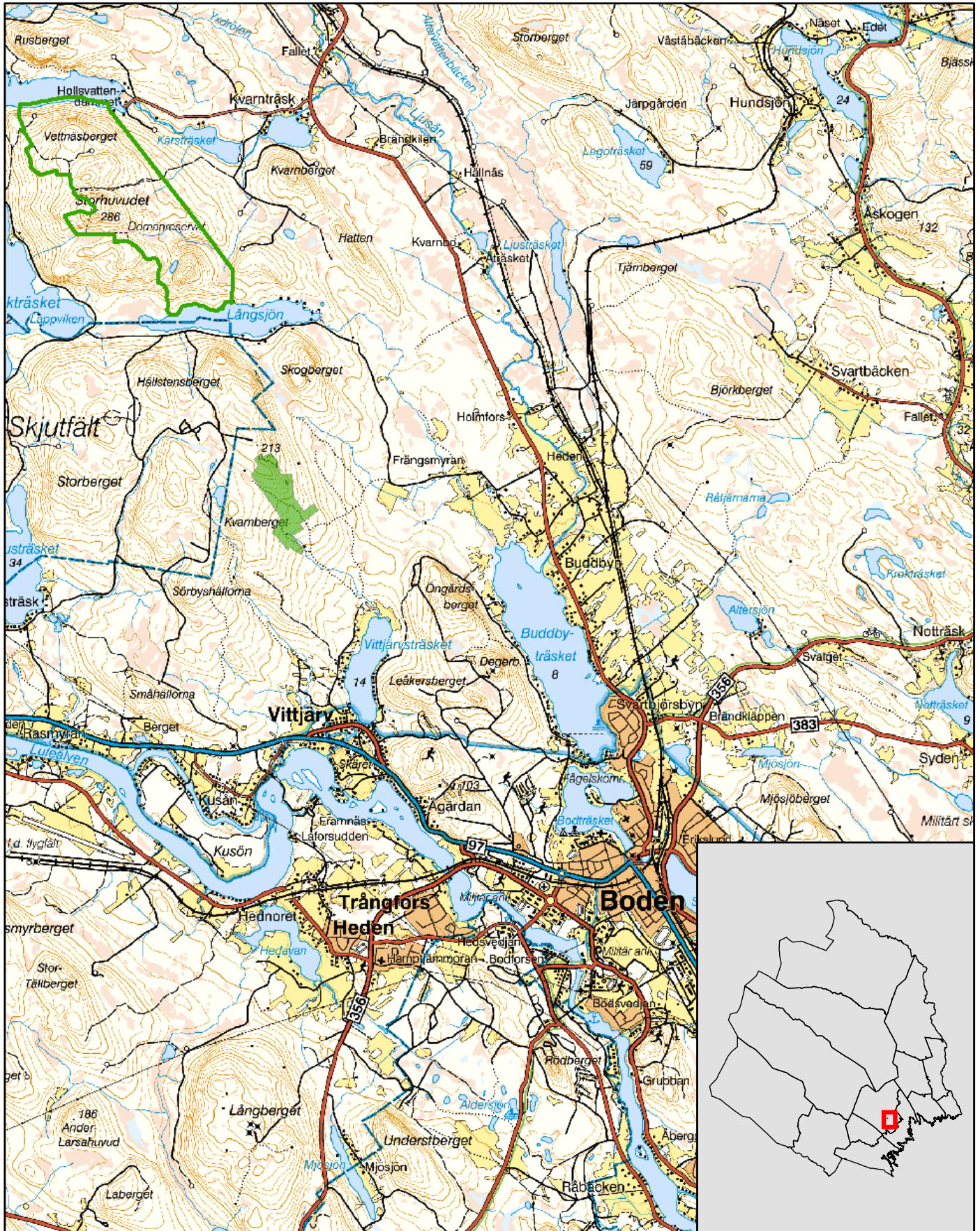


# Naturreseptatet Bröstsockerkläppen

Bodens kommun

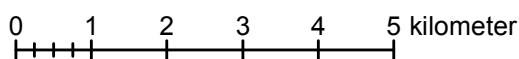
Skala 1:100 000

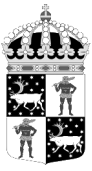
Länsstyrelsen  
Norrbotten



© Länsstyrelsen Norrbotten och © Lantmäteriet

- Bröstsockerkläppen
- Andra naturreseptatet





511-9799-11

NR2043817

Bilaga B

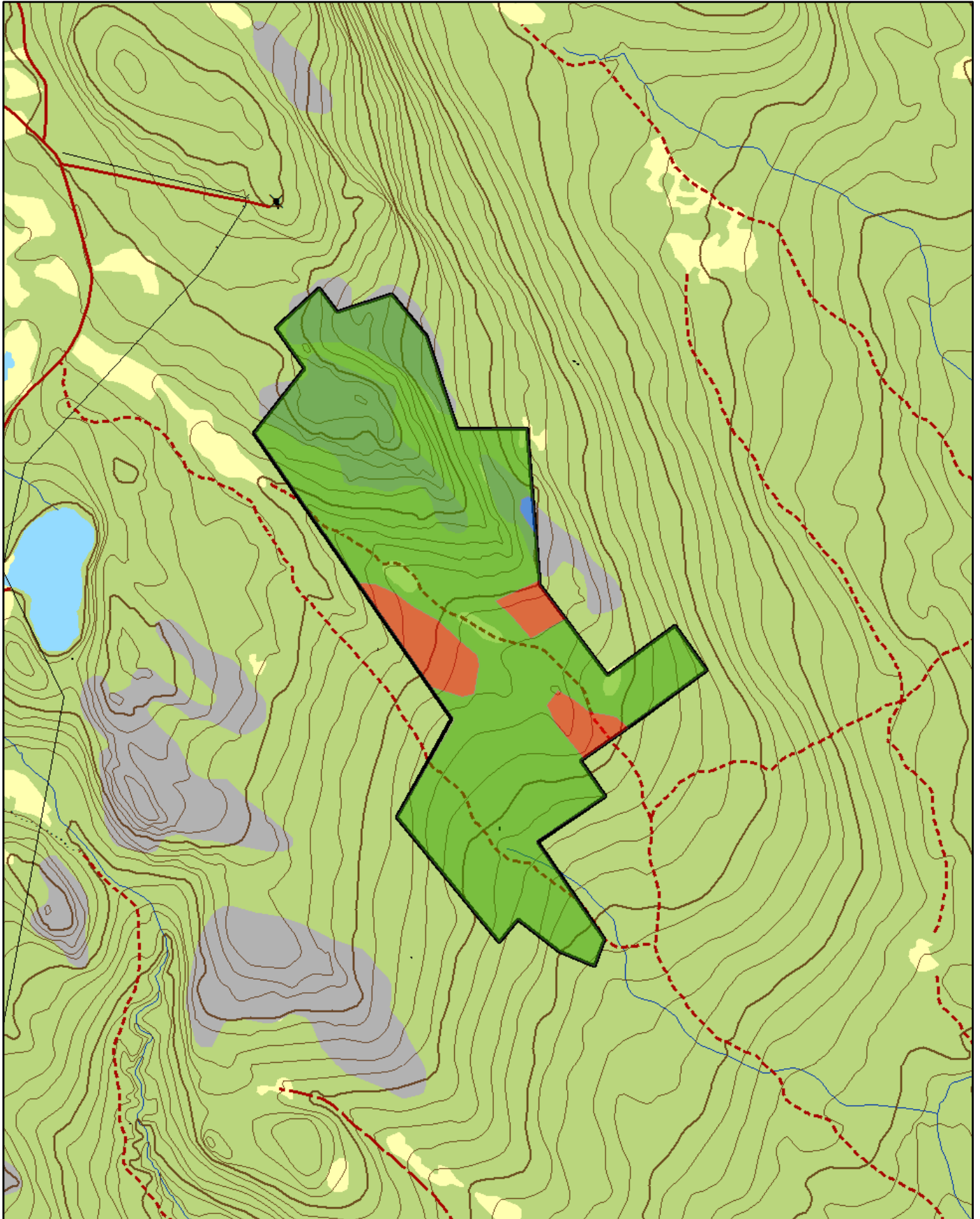
# Naturreservatet Bröstsockerkläppen

## Naturvärdesklassning

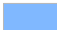



Ca 94 ha

Skala 1:15 000

Länsstyrelsen  
Norrbotten

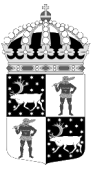


© Länsstyrelsen i Norrbotten och © Lantmäteriet

-  Arronderingsmark
-  Utvecklingsmark
-  Värdekärna
-  Gräns för naturreservatet

0 0,5 1 Kilometer





511-9799-11

NR2043817

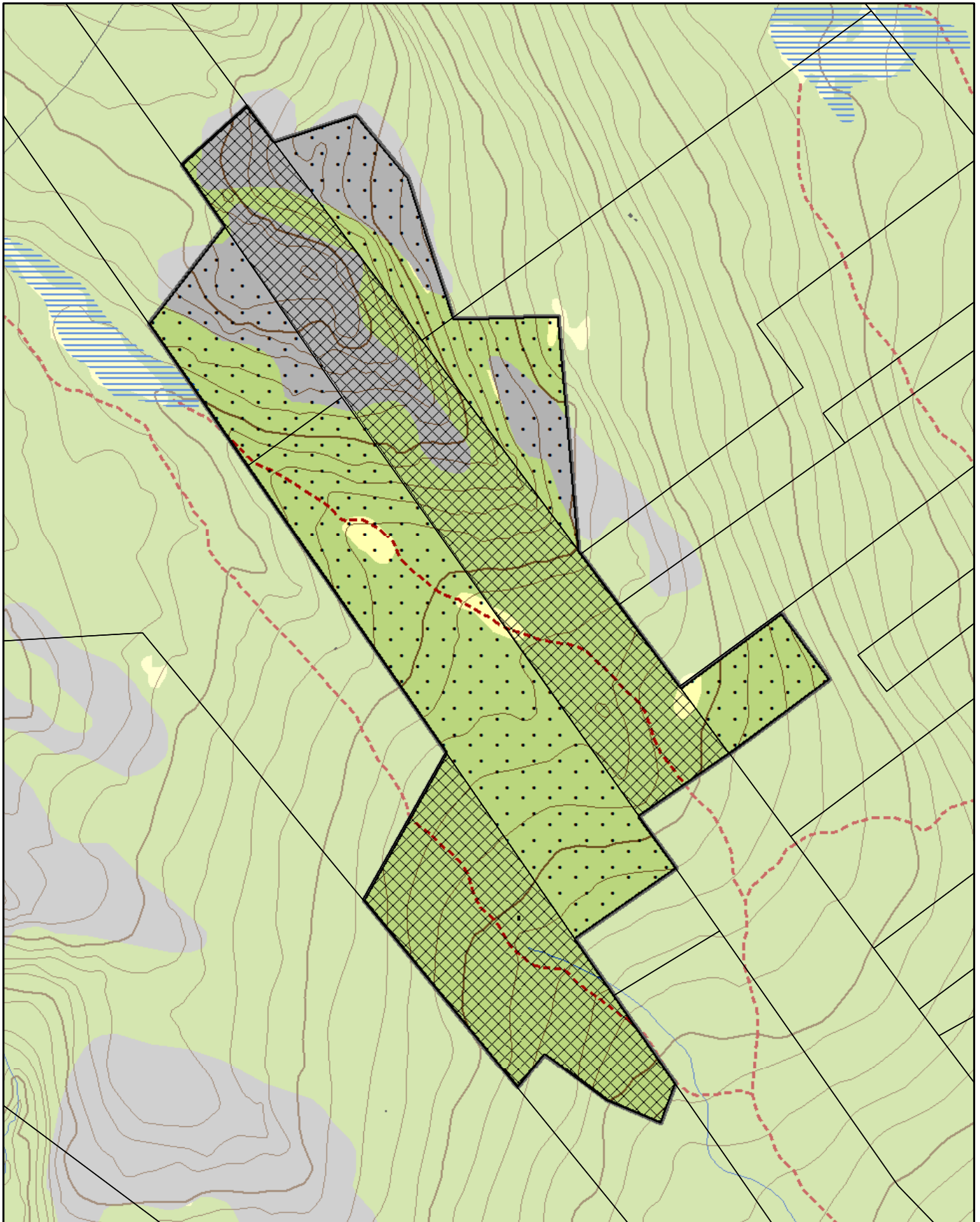
Bilaga C

# Naturresevatet Bröstsockerkläppen


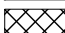
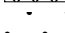
Ca 94 ha

Länsstyrelsen  
Norrbotten

Skala 1:10 000



© Länsstyrelsen i Norrbotten och © Lantmäteriet

-  Gräns för naturresevatet
-  Naturvårdsverket
-  Privat markägare

0 250 500 Meter

