

## Bildande av naturreservatet Abborrtjärnhuvudena i Boden kommun

### Beslut

Med stöd av 7 kap 4 § miljöbalken (1998:808), MB, beslutar Länsstyrelsen att det område som utmärkts på bifogad karta, bilaga 1, ska utgöra naturreservatet Abborrtjärnhuvudena.

I enlighet med 3 § förordningen om områdesskydd enligt miljöbalken m.m. (1998:1252) fastställer Länsstyrelsen bifogad skötselplan (bilaga 4).

För att uppnå och tillgodose syftet med reservatet beslutar Länsstyrelsen med stöd av 7 kap 5, 6 och 30 §§ MB samt 22 § förordningen om områdesskydd enligt miljöbalken m.m. att nedan angivna föreskrifter ska gälla i reservatet.

### Syfte

Syftet med reservatet är att bevara områdets värdefulla naturmiljö med dess opåverkade karaktär och biologiska mångfald. Skog och andra ingående ekosystem ska ges förutsättningar att utvecklas naturligt. Syftet är även att de delar av reservatet som idag har lägre naturvärden ska utvecklas i riktning mot ett naturligt tillstånd. Inom ramen för ovanstående är reservatets syfte också att ge möjlighet till naturupplevelser och friluftsliv.

Syftet ska nås genom att:

- Inget skogsbruk bedrivs i området.
- Exploateringar och annan verksamhet som kan skada naturmiljön i området förhindras.



- Områdets skogliga värdekärnor lämnas för fri utveckling.
- Arronderingsmarker återställs till naturskog. Det kan till exempel ske genom fri utveckling, naturvårdsbränning, katning samt stängsling eller röjning av barrträd för att gynna lövuppslag.
- Främmande arter som bedöms utgöra ett hot mot ekosystemen i reservatet tas bort.
- Naturliga störningar som till exempel stormfällningar tillåts ha ett naturligt förlopp. Bränder kan dock släckas vid behov.
- Fällning av träd med diameter större än 10 cm undviks vid alla typer av åtgärder, förutom vid avveckling av främmande trädslag.
- Alla åtgärder i reservatet planeras så att körskador och annan påverkan på markskiktet undviks.

### Uppgifter om naturreservatet

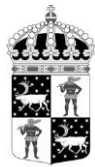
Naturreservatets namn:	Abborrtjärnhuvudena
Kommun:	Boden
Lägesbeskrivning:	5 km NV om Niemisel
Area:	61,5 ha
Fastigheter och ägare:	Storberg 3:1 (del av), Staten genom Naturvårdsverket Norbäck 1:2 (del av), Staten genom Naturvårdsverket
Sameby:	Gällivare
Förvaltare:	Länstyrelsen

### Reservatsföreskrifter

#### **A. Föreskrifter enligt 7 kap 5 § MB om inskränkningar i rätten att använda mark- och vattenområden inom reservatet.**

##### Utöver vad som annars gäller enligt lag är det förbjudet att:

1. Fälla eller på annat sätt skada levande träd och buskar. Skada eller flytta liggande eller stående döda träd och buskar.
2. På annat sätt än vad som anges under punkt 1 skada eller förändra mark eller vegetation, t.ex. genom att borra, spränga, anordna upplag, gräva, dikesrensa, schakta eller dumpa.
3. Uppföra eller utöka byggnad eller annan anläggning som till exempel mast eller vindkraftverk. Se dock punkt A 11 angående uppförande av älgtoorn.
4. Anlägga väg eller led.
5. Anlägga ledning i luft eller mark.



6. Plantera in växt- eller djurart.
7. Släppa ut eller sprida avloppsvatten, gifter, biologiska eller kemiska bekämpningsmedel, vådliga ämnen, kalk eller växtnärsämnen.
8. Framföra motordrivna fordon.
9. Sätta upp tavla, plakat, skylt, göra inskrift eller andra markeringar i naturen.

Vidare är det utan Länsstyrelsens tillstånd förbjudet att:

10. Förändra befintlig byggnad eller anläggning.
11. Uppföra älg torn.

Undantag från reservatsföreskrifterna i punkt A:

1. Föreskrifterna ska inte utgöra hinder för förvaltaren att utföra de åtgärder för reservatets vård och skötsel som krävs för att tillgodose syftet med reservatet och som anges i föreskrifter med stöd av 7 kap. 6 § MB i detta beslut.
2. Ovanstående föreskrifter ska inte heller utgöra hinder för underhåll av befintliga byggnader, vägar eller andra anläggningar. Innan större underhållsåtgärder ska samråd ske med Länsstyrelsen enligt 12 kap 6§ MB. Exempel på sådana åtgärder är byte av vägtrummor och rensning av vägdiaken.
3. Utan hinder av ovanstående föreskrifter får renskötsel utövas i enlighet med rennäringslagen (1971:437). Före anordnandet av fasta anläggningar ska samråd ske med Länsstyrelsen enligt 12 kap 6 § MB, enligt vad som framgår av förordningen (1998:904) om anmälan för samråd.
4. Vid uttransport av fälld älg eller björn får terrängskoter, t ex fyrhjuling, användas. Vid körning ska i första hand befintliga stigar och leder användas och särskild försiktighet ska iakttas för att undvika skador på mark och vegetation.
5. Snöskoteråkning är tillåten i reservatet på väl snötäckt mark. Vid körning ska i första hand befintliga stigar och leder användas och särskild försiktighet ska iakttas för att undvika skador på mark och vegetation.

**B. Föreskrifter enligt 7 kap 6 § MB om skyldighet att tåla visst intrång**

Ägare och innehavare av särskild rätt till fastigheterna förpliktas att tåla att följande åtgärder kan komma att genomföras för att tillgodose syftet med naturreservatet.

1. Utmärkning av reservatet.
2. Uppsättning och underhåll av informationstavla.
3. Utförande av återställningsåtgärder i skogsmark, exempelvis ringbarkning, stängsling och/eller röjning av ungskog.
4. Borttagande av främmande arter, exempelvis *Pinus contorta*.
5. Genomförande av undersökningar av flora och fauna samt av mark- och vattenförhållanden, inklusive uppföljning av bevarandemål.



### **C. Ordningsföreskrifter enligt 7 kap 30 § MB**

Utöver vad som annars gäller är det för allmänheten förbjudet att:

1. Fälla eller på annat sätt skada levande eller döda träd och buskar.
2. Plocka eller skada vedsvampar, mossor eller lavar.
3. Skada vegetationen i övrigt genom att t ex gräva upp växter.
4. Fånga, skada eller döda ryggradsdjur. Ta ägg eller störa djurlivet genom att exempelvis klättra i boträd eller medvetet uppehålla sig i närheten av fågelbo, lya eller gryt.
5. Samla in ryggradslösa djur.
6. Förstöra eller skada berg, jord eller sten på land eller i vatten genom att t ex borra, hacka, spränga, rista, gräva eller måla.
7. Skräpa ner.
8. Anlägga en eldstad i form av en stenring. Det är heller inte tillåtet att göra upp en eld som är större än ca 0,5 meter i diameter. Vid eldning är det endast tillåtet att ta löst liggande kvistar och grenar.
9. Framföra motordrivna fordon.

Undantag från reservatsföreskrifterna i punkt C:

1. Snöskoteråkning är tillåten i reservatet på väl snötäckt mark. Vid körning ska i första hand befintliga stigar och leder användas och särskild försiktighet ska iakttas för att undvika skador på mark och vegetation.
2. I reservatet är det utan hinder av föreskriften C4 tillåtet att jaga och fiska i enlighet med gällande lagstiftning.
3. Bär- och matsvampplockning är tillåtet i området.

### **Redogörelse för ärendet**

Områdets höga naturvärden uppmärksammades 2006 i samband med en naturvärdsinventering som Länsstyrelsen genomförde i närheten. Länsstyrelsen återkom 2009 för att inventera klart Abborrtjärnhuvudena.

I propositionen Förändrat uppdrag för Sveaskog AB (2009/10:169) beslutade regeringen att 100 000 ha produktiv skogsmark skulle avstyckas från Sveaskogs markinnehav för att användas som ersättningsmark vid naturreservatsbildning. Under 2011 fördes markerna över till det nybildade bolaget Ersättningsmarker i Sverige AB (ESAB), som ägs av Naturvårdsverket.

2014 skrevs ett avtal om markbyte mellan ESAB och SCA. Abborrtjärnhuvudena ingick bland de planerade naturreservat som genom detta avtal övergick i Naturvårdsverkets ägo.



För närvarande pågår lantmäteriförrättning i området. När förrättningen har slutförts kommer reservatet att utgöra en egen fastighet.

Beslutet har föregåtts av samråd med Naturvårdsverket och Boden kommun. Naturvårdsverket tillstyrker förslaget men anser att B-föreskrifterna bör preciseras i en kartbilaga. Länsstyrelsen bedömer att det i dagsläget inte är möjligt att i detalj redovisa var i området eventuella skötselåtgärder kan komma att vidtas. Boden kommun har inte några synpunkter på förslaget.

Länsstyrelsen har remitterat Försvarmakten, Skogsstyrelsen och SGU. De har inget att invända mot förslaget.

Gällivare skogssameby har förelagts att yttra sig över förslaget men har ingen erinran.

### **Skälen för Länsstyrelsens beslut**

#### **Prioriterade bevarandevärden**

Abborrtjärnhuvudena har genomgående höga naturvärdena kopplade till tallnurskog med gott om överståndare med en ålder på 300-400 år och död ved i alla former. Det har hittats ett antal arter knutna till gammal tallskog i naturreservatet, till exempel lateritticka som är beroende av grova tallågor.

Area: 61,5 ha

Naturtyper: Skogsmark 61,5 ha, varav produktiv skog 37 ha

Abborrtjärnhuvudena ligger i östra kanten av Bodens kommun, på en bergsrygg norr om Råneälven mellan Niemisel och Gunnarsbyn. Naturreservatet utgörs av ett stenbundet berg med stora arealer blockbranter, hållmark och även lodytor. Det är en fin utsikt från den södra toppen över råneälvens dalgång.

Området kännetecknas av mager, brandpräglad tallskog med stora mängder gamla brandljudstallar i åldern 250-400 år. Huvuddelen av skogen är urskogsartad och även om impedimentandelen är hög är dessa magra marker till stor del klädda av relativt slutna och tät skog. Det finns gott om brandspår i form av en till två brandljud på många av tallarna men också i form av kolade stubbar. Skogen på berget är svagt till måttligt plockhuggen för mer än 50 år sedan och har sedan dess inte berörts av ytterligare ingrepp.

I de mer produktiva delarna, i de nedre sluttningarna, har skogen stavakarakter med hög andel självgallring. Bestånden är 120-140-år gamla. I brantare partier med viss genomsilning finns ett påtagligt inslag av gamla lövträd och gamla björkar med brandljud är inte ovanligt. Tillgången på död ved i alla dess former är överlag god och i partier som har stavakarakter finns rikligt med självgallrad senvuxen tallved. Att det finns gott om död ved märks genom de många fynden av signalarter. Fläckporingen är



anmärkningsvärd frekvent och vid en inventering av området gjordes det hela elva olika fynd av denna exklusiva vedsvamp.

### **Länsstyrelsens bedömning och motivering**

Abborrtjärnhuvudena är ett relativt kustnära område med högklassig tallnurskog. Det finns gott om död ved i alla dess former, något som bidrar till den mångfald av arter som finns i naturreservatet. Reservatet är ett av flera värdefulla skogsområden och skogsreservat som ligger som ett kluster runt byn Niemisel vid Råneälven och som förstärker varandra. Skogsavverkning eller annan exploatering skulle innebära att områdets naturvärden förstörs. Med anledning av detta har frågan om bildande av ett naturreservat aktualiserats.

Beslutet följer gällande riktlinjer för prioritering av naturreservatsskydd och Sveriges internationella åtaganden om skydd av den biologiska mångfalden, samt Sveriges miljö kvalitetsmål. Beslutet ger därmed ett värdefullt bidrag till uppfyllandet av flera miljö kvalitetsmål, bland annat *Levande skogar* och *Ett rikt växt- och djurliv*.

Länsstyrelsen bedömer att ett naturreservat i det aktuella området är förenligt med kommunens översiktsplan och med hushållningsbestämmelserna i 3 och 4 kap. MB.

I enlighet med 7 kap 25 § MB ska det finnas en rimlig balans mellan de värden som ska skyddas och de inskränkningar som beslutet innebär för den enskildes markanvändning. Därför ska det alltid göras en intresseprövning mellan allmänna och enskilda intressen. Länsstyrelsen bedömer att den avgränsning av naturreservatet och de inskränkningar som har gjorts är nödvändiga samt att de inte går längre än vad som behövs för att tillgodose reservatets syfte.

Enligt förordningen (2007:1244) om konsekvensutredning vid regelgivning ska en myndighet innan beslut om föreskrifter så tidigt som möjligt utreda föreskrifternas kostnadsmässiga och övriga konsekvenser. Enligt samma förordning får myndigheten göra ett undantag från regeln om den bedömer att det saknas skäl att genomföra en konsekvensutredning. De föreslagna ordningsföreskrifterna tydliggör allemansrätten men begränsar den inte. Länsstyrelsen bedömer att föreskrifterna behövs för att tillgodose syftet med naturreservatet. Konsekvenserna av föreskrifterna bedöms vara så små att en särskild konsekvensutredning enligt nämnda förordning inte behöver upprättas.



Länsstyrelsen  
Norrbotten

## BESLUT

7 (7)

Datum  
2016-06-20

Diarienummer  
511-8979-11

NVR ID  
2044033

### **Hur man överklagar**

Detta beslut kan överklagas hos regeringen (Miljö- och energidepartementet) enligt bilaga 3.

### **Beslutets ikraftträdande**

Beslutet gäller från den dag det vunnit laga kraft, utom vad gäller föreskrifter med stöd av 7 kap. 30 § miljöbalken, vilka gäller omedelbart.

### **De som deltagit i Länsstyrelsens beslut**

I detta ärende har beslut tagits av landshövding Sven-Erik Österberg efter föredragning av naturvårdshandläggare Emilia Vesterberg. I den slutliga handläggningen av ärendet deltog även chefen för naturvårdsenheten Per-Anders Jonsson samt jurist Simon Bergdahl.

Sven-Erik Österberg

Emilia Vesterberg

### **Bilagor:**

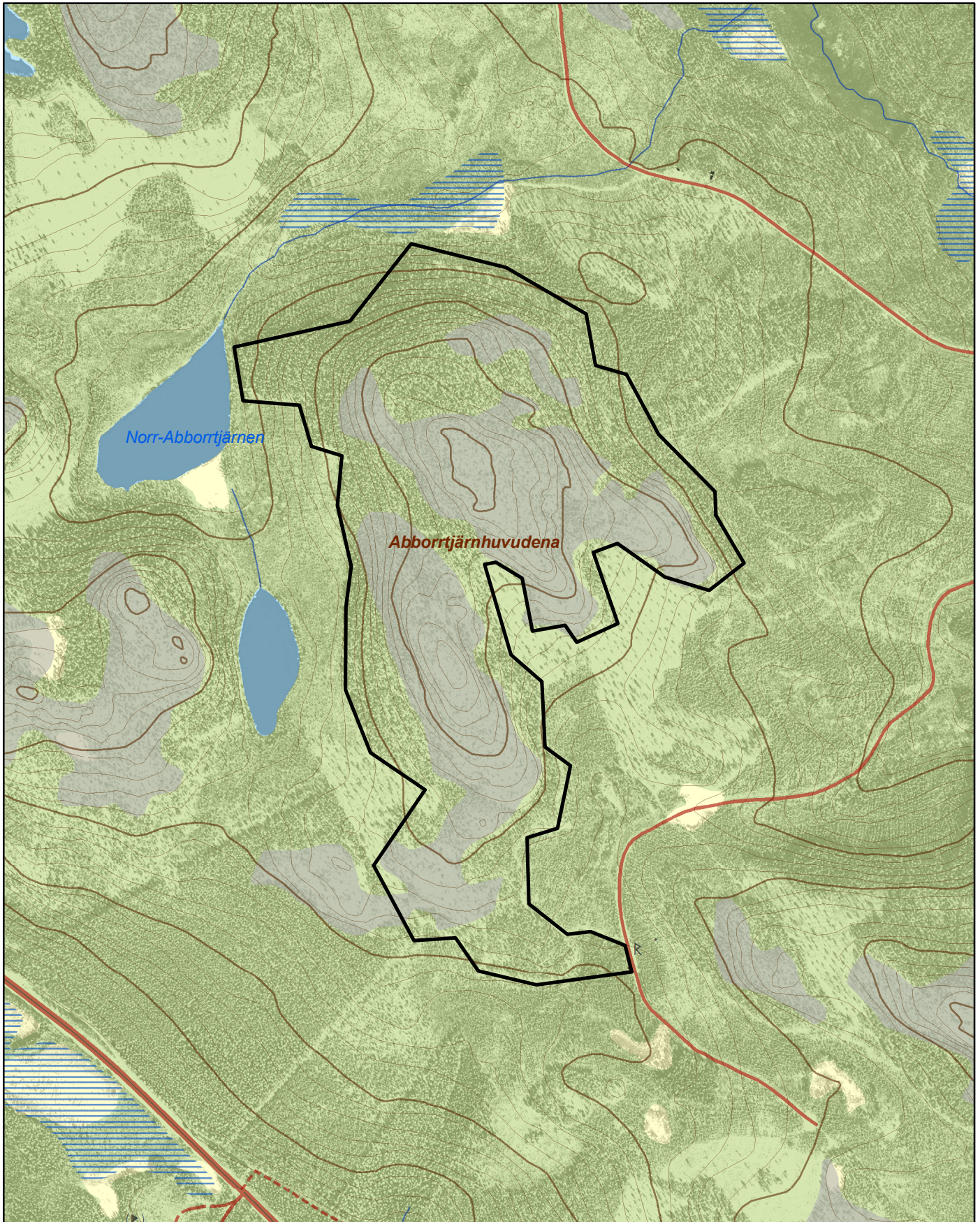
1. Karta över reservatet
2. Översiktskarta
3. Hur man överklagar
4. Skötselplan





# Naturreseptatet Abborrtjärnhuvudena

Area 61,5 ha

Skala 1:10 000

Länsstyrelsen  
Norrbotten

© Länsstyrelsen i Norrbotten och © Lantmäteriet

 Gräns för naturreseptatet0 250 500 m  


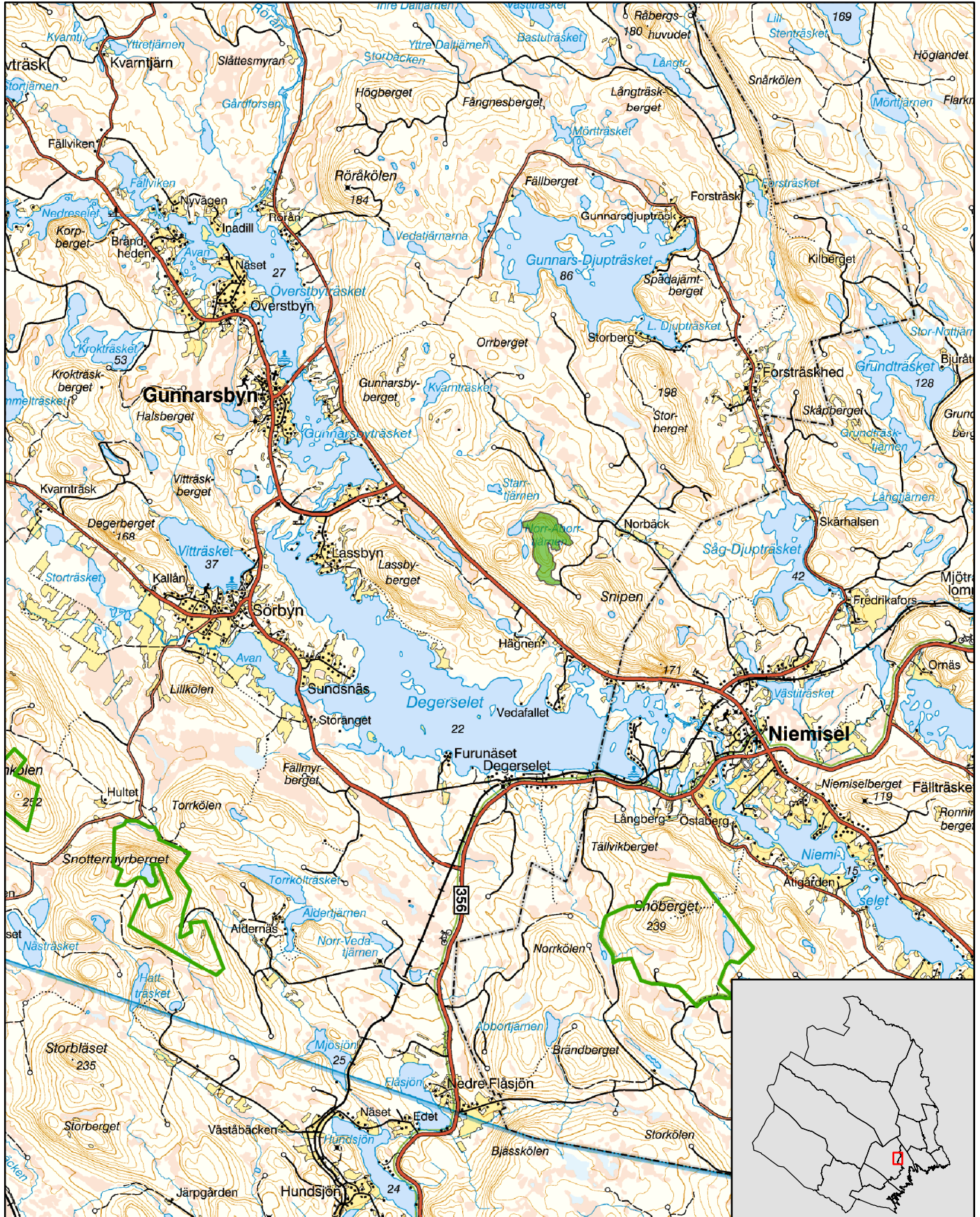






# Naturreservatet Abborrtjärnhuvudena

Bodens kommun

Skala 1:100 000

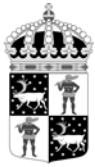
Länsstyrelsen  
Norrbotten

© Länsstyrelsen Norrbotten och © Lantmäteriet

-  Naturreservatet Abborrtjärnhuvudena
-  Andra naturreservat

0 1 2 3 4 5 km





Länsstyrelsen  
Norrbotten

## Bilaga 3

### HUR MAN ÖVERKLAGAR

Om Ni vill överklaga länsstyrelsens beslut ska Ni skriva till

**Regeringen, Miljö- och energidepartementet.** Ni ska skicka eller lämna in Ert överklagande till

**Länsstyrelsen i Norrbottens län, 971 86 LULEÅ**

För att Ert överklagande ska kunna prövas måste överklagandet ha kommit in till länsstyrelsen **inom tre veckor** från den dag Ni fick del av beslutet. Länsstyrelsen skickar därefter överklagandet till Regeringen, Miljö- och energidepartementet.

Ni ska i Ert överklagande ange

- \* vilket beslut Ni överklagar (ärendets diarienummer och beslutsdag),
- \* hur Ni vill att beslutet ska ändras och varför,
- \* Ert namn, postadress och telefonnummer.

Ni ska underteckna Ert överklagande. Om Ni anlitar ombud kan istället ombudet underteckna överklagandet. I så fall ska fullmakt bifogas.

Om Ni behöver ytterligare upplysningar om hur man överklagar kan Ni vända Er till länsstyrelsen, telefon 010-225 50 00.

## Skötselplan för naturreservatet Abborrtjärnhuvudena

*Denna skötselplan är en bilaga till Länsstyrelsens beslut 2016-06-20 om bildande av naturreservatet Abborrtjärnhuvudena.*

### Innehållsförteckning

1. Allmänt .....	1
2. Natur .....	1
2.1 Främmande arter .....	1
2.2 Skog .....	2
2.2.1 Skogliga värdekärnor .....	2
2.2.2 Utvecklingsmarker och arronderingsmarker .....	2
2.2.3 Naturvårdsbränning .....	2
2.2.4 Hantering av spontana bränder .....	2
3. Kulturmiljövärden .....	3
4. Friluftsliv och information .....	3
5. Gränser .....	3
6. Tillfartsvägar .....	4
7. Sammanfattning av skötselåtgärder .....	4

### Bilagor

- A. Översiktskarta
- B. Naturvärdesklassning skog och informationsskylt

## 1. Allmänt

Denna skötselplan anger riktlinjerna och målen för skötseln av **naturreservatet Abborrtjärnhuvudena**. Vid planering och utförande av skötselåtgärder ska syftet med naturreservatet och reservatsföreskrifterna vara styrande. Andra aktuella regelverk och riktlinjer ska också beaktas.

## 2. Natur

### 2.1 Främmande arter

En målsättning inom skyddade områden är att främmande arter som utgör ett hot mot ekosystemen i naturreservaten inte ska finnas. *Pinus contorta* är ett exempel på en art som ska tas bort ifall den upptäcks i reservatet.

### Bevarandemål

- Främmande arter som bedöms utgöra ett hot mot ekosystemen i naturreservatet ska inte förekomma.

### Skötselåtgärder

- Om en främmande art upptäcks inom reservatet ska hotet utvärderas och lämpliga åtgärder vidtas.

## **2.2 Skog**

### *2.2.1 Skogliga värdekärnor*

- **Motsvarar naturtypen 9010 Taiga**

Området präglas av mager brandpåverkad gammal tallskog. I de nedre sluttningarna dominerar lite yngre tallskogar med stavakaraktär. Naturliga processer som konkurrens och avdöende leder till att död ved finns i olika grovlekar och nedbrytningsgrader, speciellt i de mer produktiva delarna.

### Bevarandemål

- Arealen värdekärna får inte minska.
- Naturvärden ska bevaras och växt- och djurlivet ska tillåtas utvecklas fritt. Förändringar i naturtillståndet ska endast ske genom naturlig succession och naturliga processer.

### Skötselåtgärder

- Inga aktiva skötselåtgärder.

### *2.2.2 Utvecklingsmarker och arronderingsmarker*

### Bevarandemål

- Naturvärdena ska öka och ungskogen ska utvecklas i riktning mot skiktad naturskog.

### Skötselåtgärder

- Inga aktiva skötselåtgärder.

### *2.2.3 Naturvårdsbränning*

Området är sedan tidigare brandpräglad vilka de många brandljuden visar. På grund av områdets begränsade storlek samt läget i terrängen är det dock inte lämpligt att naturvårdsbränna i reservatet.

### *2.2.4 Hantering av spontana bränder*

På grund av områdets begränsade storlek ska bränder som uppstår i reservatet släckas. Vid släckningsarbete ska så skonsamma metoder som möjligt användas och befintliga begränsningslinjer så som vägar, vattendrag och rågångar nyttjas i första hand. Fysiska ingrepp som fällning av träd eller anläggande av mineralgator bör undvikas.

### 3. Kulturmiljövården

I reservatet finns en fångstgrop i den södra delen av området och det är viktigt att hänsyn tas till fornlämningsmiljöerna så att dessa inte skadas vid skötselinsatser.

### 4. Friluftsliv och information

Inom området finns varken uppmärkta stigar, eldstäder eller andra iordningsställda anläggningar för rörligt friluftsliv. Länstyrelsen bedömer att det inte heller finns behov av några anläggningar i dagsläget.

Det ligger ett kluster av blivande naturreservat norr om Niemisel och det vore lämpligt att se över om det kan göras en informationsplats för alla dessa reservat i till exempel byn så att information om områdena blir mer tillgängliga. Vid naturreservatet bör det då finnas en mindre träskylt med reservatets namn.

#### Skötsel mål

- Markslitaget från besökare får inte bli så stort att det påverkar områdets natur- eller upplevelsevården negativt.
- En informationsskylt ska finnas.
- Aktuell information om reservatet ska finnas på Länstyrelsens hemsida.

#### Skötselåtgärder

- Anläggningsgraden ska med jämna mellanrum utvärderas och anpassas till de behov som finns.
- Ta fram förslag på lämplig plats för informationsskylt och placera ut den.
- Löpande kontroller av att skyltar är aktuell och läsbar.

### 5. Gränser

Naturreservatets gränser ska markeras enligt Naturvårdsverkets anvisningar och snarast efter att naturreservatet har beslutats.

#### Skötsel mål

- Reservatets gränser skall vara tydligt markerade enligt Naturvårdsverkets anvisningar.

#### Skötselåtgärder

- Kontroll av gränsmarkeringarna och rågångar ska göras löpande.
- Vid behov röjs rågångar och otydliga markeringar åtgärdas.

## 6. Tillfartsvägar

Lämpligaste tillfartsvägen till reservatet från allmän väg är söderifrån, via Niemisel (bilaga A). Det finns en skogsbilväg som går fram till den södra delen av området.

Naturvårdsverket har tecknat ett löpande avtal med väghållaren SCA som reglerar Länsstyrelsens och allmänhetens tillgång till reservatet. SCA ansvarar för att vägen underhålls till den standard som är normalt förekommande för skogsbilvägar. Avtalets miniminivå är att vägen ska vara framkomliga med personbil under barmarksperioden.

### Skötselmål

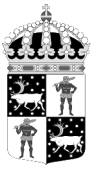
- Länsstyrelsen ska ha kännedom om vägens skick för att kunna anpassa information och eventuellt vidta åtgärder.
- Tillfartsvägen till reservatet ska vara i sådant skick att den kan trafikeras med personbil.

### Skötselåtgärder

- Vägens status kontrolleras löpande.

## 7. Sammanfattning av skötselåtgärder

Avsnitt	Vad	När
	Översyn och eventuell revidering av skötselplan	Senast 2026
<b>2.1</b>	<b>Främmande arter</b>	
	Avveckling av främmande arter.	Vid behov
<b>4</b>	<b>Friluftsliv och information</b>	
	Anläggningsgraden utvärderas, bland annat med avseende på besöksstryck och slitage.	Löpande
	Informationsskylt om reservatet tas fram och monteras upp.	Snarast
	Kontrollera att skyltar innehåller aktuell information och är läsbara.	Löpande
	Aktuell information om reservatet ska finnas på Länsstyrelsens hemsida.	Snarast
<b>5</b>	<b>Gränser</b>	
	Kontrollera att gränsmarkeringarna är tydliga.	Löpande
<b>6</b>	<b>Tillfartsvägar</b>	
	Statusen på tillfartsvägen kontrolleras	Löpande



# Naturreservatet Abborrtjärnhuvudena



Bodens kommun

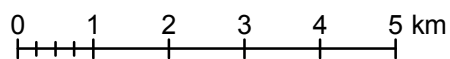
Skala 1:100 000

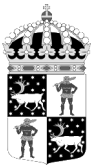
Länsstyrelsen  
Norrbotten



© Länsstyrelsen Norrbotten och © Lantmäteriet

-  Naturreservatet Abborrtjärnhuvudena
-  Andra naturreservat





Länsstyrelsen  
Norrbotten

511-8979-11

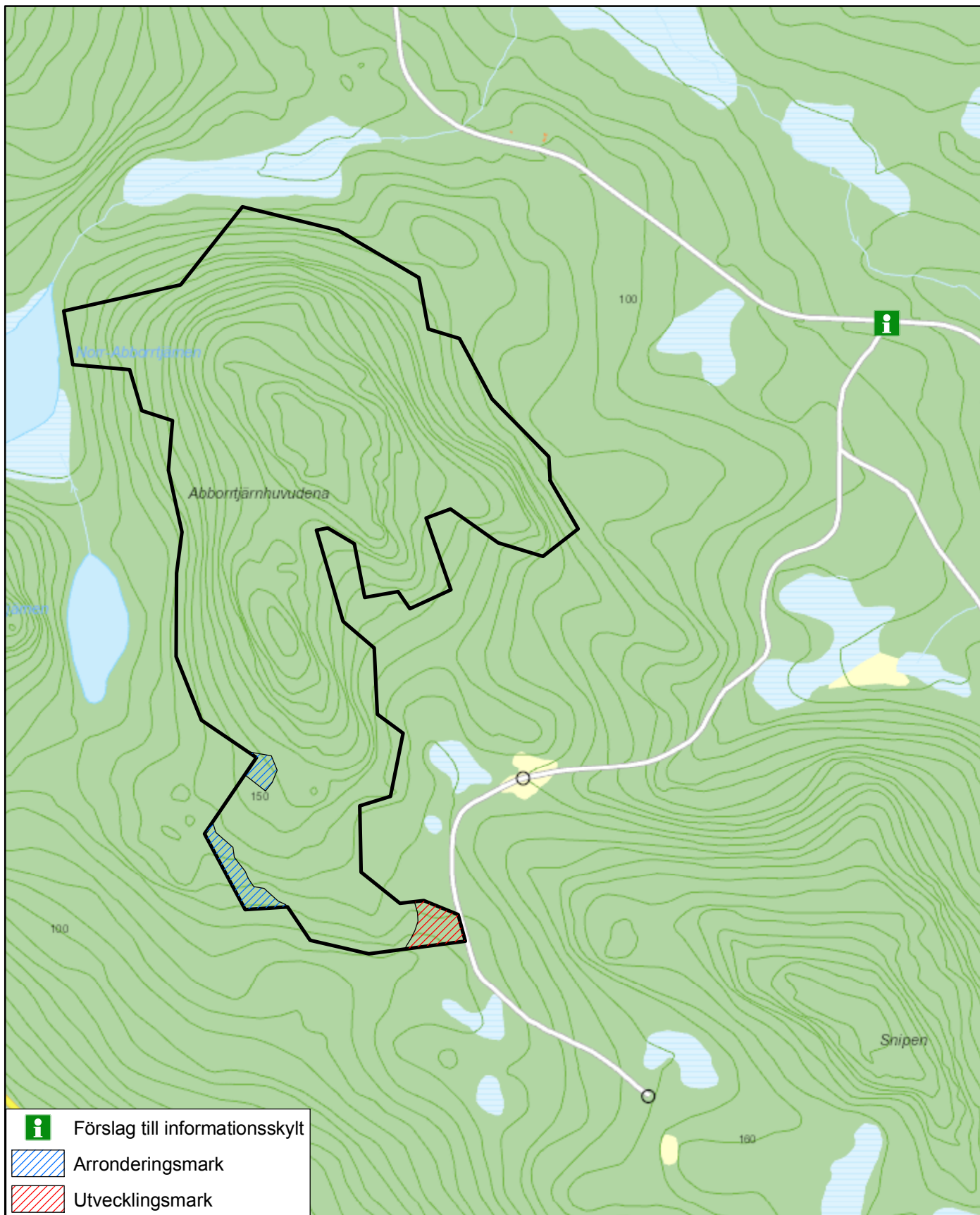
NVR ID 2044033

Bilaga B

# Naturreseptet Abborrtjärnhuvudena

Naturvärdesklassning skog och informationsskylt

Skala 1:10 000



© Länsstyrelsen Norrbotten och © Lantmäteriet

0 0,5 km

